



# DZIENNIK URZĘDOWY

## WOJEWÓDZTWA KUJAWSKO-POMORSKIEGO

---

Bydgoszcz, dnia 3 kwietnia 2026 r.

Poz. 1876

### ROZPORZĄDZENIE NR 13/2026 WOJEWODY KUJAWSKO-POMORSKIEGO

z dnia 2 kwietnia 2026 r.

#### **w sprawie zwalczania rzekomego pomoru drobiu (ND) na terenie powiatów inowrocławskiego, radziejowskiego i mogileńskiego**

Na podstawie art. 28 ust. 3 i ust. 4 pkt 1, pkt 3 lit. b, pkt 7, 11, 17, 25, 26 art. 85 ust. 3 ustawy z dnia 21 listopada 2025 r. o zdrowiu zwierząt (Dz. U. poz. 1795 z 2025 r.) oraz art. 4 pkt 55, art. 9 ust. 1 lit. a (ii) oraz art. 53-71 rozporządzenia Parlamentu Europejskiego i Rady (UE) 2016/429 z dnia 9 marca 2016 r. w sprawie przenośnych chorób zwierząt oraz zmieniającego i uchylającego niektóre akty w dziedzinie zdrowia zwierząt („Prawo o zdrowiu zwierząt”) (Dz. Urz. UE L 84 z 31.03.2016, str. 1, z późn. zm.), a także art. 2, 21, 22 ust. 4 i art. 24, 25, 27, 28, 29-31, 33-35, 37-40, 42 - 44 oraz art. 46-47, 49-51 rozporządzenia delegowanego Komisji (UE) 2020/687 z dnia 17 grudnia 2019 r. uzupełniającego rozporządzenie Parlamentu Europejskiego i Rady (UE) 2016/429 w odniesieniu do przepisów dotyczących zapobiegania niektórym chorobom umieszczonym w wykazie oraz ich zwalczania (Dz. Urz. UE. L 174 z 03.06.2020, str. 64, z późn. zm.) w związku ze stwierdzeniem ogniska choroby – rzekomego pomoru drobiu (ND) na terenie województwa wielkopolskiego, powiatu konińskiego, w miejscowości Mniszki 2, gm. Skulsk zarządza się, co następuje:

**§ 1. 1.** Ustanawia się obszar objęty ograniczeniami składający się z:

- 1) obszaru zapowietrzonego;
- 2) obszaru zagrożonego.

2. Transport zwierząt i produktów pochodzących od zwierząt lub ze zwierząt wrażliwych na wysoce zjadliwą gripę ptaków przez obszar, o którym mowa w ust. 1, jest realizowany:

- 1) bez zatrzymywania lub rozładunku na obszarze objętym ograniczeniami;
- 2) w pierwszej kolejności z wykorzystaniem głównych autostrad lub głównych połączeń kolejowych;
- 3) unikając przejazdu w pobliżu zakładów, w których utrzymywane są ptaki.

3. Na obszarze, o którym mowa w ust. 1, nakazuje się wprowadzić dodatkowe środki bezpieczeństwa biologicznego polegające na niezwłocznym przeprowadzeniu dodatkowej dezynfekcji zakładu, w którym utrzymywane są ptaki, środkiem dezynfekcyjnym figurującym w rejestrze preparatów biobójczych stosowanym zgodnie z instrukcjami zawartymi w kartach charakterystyki środka, który może być stosowany w obecności zwierząt, z których lub od których pozyskuje się produkty pochodzenia zwierzęcego.

4. Dezynfekcja, o której mowa w ust. 3, dotyczyć ma w szczególności:

- 1) budynków, w których utrzymywany jest drób, w tym ich powierzchni zewnętrznej i wewnętrznych pomieszczeń, ze szczególnym uwzględnieniem wszelkich otworów wentylacyjnych;
- 2) dróg wewnętrznych na terenie zakładu;
- 3) sprzętu, urządzeń oraz przedmiotów używanych przy utrzymywaniu drobiu.

5. Dezynfekcja, o której mowa w ust. 3, w przypadku podmiotu utrzymującego kury nioski w kurniku z taśmociągiem do przesyłu jaj musi być przeprowadzona po opróżnieniu taśmociągu z jaj.

6. Dokument potwierdzający przeprowadzenie dezynfekcji, o której mowa w ust. 3, jest przechowywany przez podmiot utrzymujący drób do czasu upływu 30 dni od daty zniesienia obszaru, o którym mowa w ust. 1.

7. Na obszarze, o którym mowa w ust. 1, nakazuje się wszystkim podmiotom posiadającym drób niezwłoczne zabezpieczenie nawozów naturalnych gromadzonych na polach i w otoczeniu budynków gospodarskich poprzez ich nakrycie folią zabezpieczającą przed dostępem dzikiego ptactwa.

**§ 2.** Za obszar zapowietrzony rzekomym pomorem drobiu, ustanowiony w promieniu 3 km wokół miejsca wystąpienia rzekomego pomoru drobiu (ND) uznaje się teren:

- 1) w powiecie mogileńskim:
  - a) w gminie Jeziora Wielkie, miejscowości: Krzywe Kolano, Lubstówek;
- 2) w powiecie radziejowskim
  - b) w gminie Piotrków Kujawski, miejscowości: Połajewo, Byszewo.

**§ 3.** Za obszar zagrożony rzekomym pomorem drobiu, ustanowiony w promieniu 10 km wokół miejsca wystąpienia rzekomego pomoru drobiu (ND) uznaje się teren:

- 1) w powiecie inowrocławskim:
  - a) w gminie Kruszwica, miejscowości: Brześć, Chrosno, Karsk, Lachmirowice, Mietlica, Ostrowo, Ostrówek, Popowo, Złotowo;
- 2) w powiecie radziejowskim:
  - a) w gminie Piotrków Kujawski miejscowości: Połajewek, Dębołęka, Higieniewo, Jerzyce, Kaspral, Nowa Wieś, Przedłuż, Przewóz, Rudzk Duży, Rudzk Mały, Rzeczyca, Leszcze, Sokoły, Szewce, Wójcin, Łabędzin, Lisianki, Marianowo, Łączki, Jurkowo, Katarzyna, Rzepiska;
  - b) w gminie Piotrków Kujawski miasto Piotrków Kujawski;
- 3) w powiecie mogileńskim:
  - a) w gminie Jeziora Wielkie miejscowości: Jeziora Wielkie, Rzeszyn, Berlinek, Budy Radunek, Dobsko, Golejewo, Kościeszki, Kożuszkowo, Pomiany, Pomianki, Kuśnierz, Lenartowo, Nowa Wieś, Nożyczyn, Proszyska, Rzeszynek, Siedlimowo, Siemionki, Sierakowo, Wola Kożuszkowa, Wójcin, Włostowo, Żółwiny i Wycinki;
  - b) w gminie Strzelno miejscowości: Mirosławice, Witkowo, Wronowy.

**§ 4.** Obszary, o których mowa w § 2-3 określa mapa stanowiąca załącznik nr 1 do rozporządzenia, przy czym obszar zapowietrzony jest oznaczony kolorem czerwonym, obszar zagrożony oznaczony jest kolorem niebieskim.

**§ 5. 1.** Dla celów niniejszego rozporządzenia stosuje się definicje podane w art. 4 rozporządzenia Parlamentu Europejskiego i Rady (UE) 2016/429 z dnia 9 marca 2016 r. w sprawie przenośnych chorób zwierząt oraz zmieniającego i uchylającego niektóre akty w dziedzinie zdrowia zwierząt ("Prawo o zdrowiu zwierząt") oraz art. 2 rozporządzenia delegowanego Komisji (UE) 2020/687 z dnia 17 grudnia 2019 r. uzupełniającego rozporządzenie Parlamentu Europejskiego i Rady (UE) 2016/429 w odniesieniu do przepisów dotyczących zapobiegania niektórym chorobom umieszczonym w wykazie oraz ich zwalczania, zwanego dalej „rozporządzeniem nr 2020/687”;

2. Do celów niniejszego rozporządzenia stosuje się następujące definicje:

- 1) „ptaki utrzymywane” - drób i ptaki żyjące w niewoli;
- 2) „zakład” - zakład komercyjny, w którym drób jest hodowany lub utrzymywany w celu umieszczenia na rynku drobiu lub produktów pochodzących od drobiu.

**§ 6. 1.** Na obszarze zapowietrzonym nakazuje się:

- 1) utrzymywanie ptaków oddzielnie od innych zwierząt; w kurnikach lub innych zamkniętych obiektach;

- 2) zapewnienie dodatkowego nadzoru, poprzez niezwłoczne informowanie właściwego miejscowo powiatowego lekarza weterynarii o zwiększonej zachorowalności lub śmiertelności lub znacznym obniżeniu produktywności utrzymywanego drobiu;
- 3) zastosowanie odpowiednich przeciwwirusowych środków dezynfekcyjnych przy wejściach i wyjściach oraz wjazdach i wyjazdach z zakładu;
- 4) zastosowanie odpowiednich środków bioasekuracji w odniesieniu do wszystkich osób mających styczność z ptakami utrzymywanymi bądź wszystkich osób wchodzących do zakładu lub opuszczających go, a także w odniesieniu do środków transportu, aby zapobiec ryzyku rozprzestrzenienia się rzekomego pomoru drobiu (ND) poprzez:
  - a) wykorzystywanie do przemieszczania ptaków utrzymywanych oraz produktów z tych ptaków w obrębie i z obszaru zapowietrzonego oraz przez taki obszar środków transportu skonstruowanych i utrzymywanych w sposób zapobiegający wszelkim przeciekom lub ucieczkom zwierząt, produktów lub wszelkich elementów stanowiących zagrożenie dla zdrowia zwierząt,
  - b) niezwłoczne czyszczenie i odkażanie środków transportu i sprzętu wykorzystywanych do transportu ptaków, ich mięsa, paszy, ściółki lub nawozów naturalnych, innych środków transportu wjeżdżających do zakładów lub z niego wyjeżdżających oraz innych przedmiotów lub substancji, które mogły zostać skażone wirusem rzekomego pomoru drobiu,
  - c) stosowanie środków bezpieczeństwa biologicznego przez osoby wchodzące do zakładów lub z niego wychodzące, w celu wykluczenia rozprzestrzeniania się rzekomego pomoru drobiu;
- 5) prowadzenie ewidencji:
  - a) wszystkich osób odwiedzających zakład i aktualizowanie jej oraz udostępnianie jej właściwemu miejscowo powiatowemu lekarzowi weterynarii na jego wniosek, z zastrzeżeniem ust. 2,
  - b) czyszczenia i odkażania środków transportu, o których mowa w pkt 4 w lit. a;
- 6) niezwłoczne usunięcie zwłok drobiu lub innych ptaków poprzez unieszkodliwianie całych ciał lub części martwych lub uśmierconych ptaków zgodnie z przepisami rozporządzenia Parlamentu Europejskiego i Rady (WE) nr 1069/2009 z dnia 21 października 2009 r. określającego przepisy sanitarne dotyczące produktów ubocznych pochodzenia zwierzęcego i produktów pochodnych, nieprzeznaczonych do spożycia przez ludzi, i uchylającego rozporządzenie (WE) nr 1774/2002 (rozporządzenie o produktach ubocznych pochodzenia zwierzęcego) (Dz. Urz. UE L 300 z 14.11.2009, str. 1, z późn. zm.3), zwanego dalej "rozporządzeniem nr 1069/2009";
- 7) w zakładach utrzymujących drób stosowanie zasady „cały kurnik pełny albo cały kurnik pusty”.

2. Ewidencja osób odwiedzających zakład nie jest wymagana w przypadku zakładów, w których utrzymywane są zwierzęta, o których mowa w art. 13 ust. 2 rozporządzenia nr 2020/687, jeżeli osoby te nie mają dostępu do obszarów, w których trzyma się zwierzęta.

3. Na obszarze zapowietrzonego zakazuje się:

- 1) przemieszczania ptaków z i do miejsc utrzymywania lub z i do zakładów;
- 2) odnowy populacji ptaków łownych;
- 3) organizowania polowań na ptaki łowne;
- 4) organizowania wystaw, targów, pokazów i innych zgromadzeń ptaków, w tym ich pozyskiwania i rozpowszechniania;
- 5) przemieszczania jaj wylęgowych z zakładów;
- 6) przemieszczania świeżego mięsa i podrobów z ptaków, pochodzącego od ptaków utrzymywanych i ptaków dzikich z rzeźni lub zakładów obróbki dziczyzny;
- 7) przemieszczania produktów mięsnych uzyskanych ze świeżego mięsa ptaków z zakładu;
- 8) przemieszczania z zakładów produktów ubocznych pochodzenia zwierzęcego pochodzących od lub z ptaków utrzymywanych, z wyjątkiem całych ciał martwych zwierząt lub części ich ciał.

4. Zwolnione z zakazów, o których mowa w ust. 3 są:

- 1) produkty pochodzenia zwierzęcego uznawane za bezpieczne towary, zgodnie z załącznikiem VII rozporządzenia nr 2020/687, w odniesieniu do rzekomego pomoru drobiu (ND);
- 2) produkty pochodzenia zwierzęcego, które zostały poddane właściwej obróbce, zgodnie z załącznikiem VII rozporządzenia nr 2020/687;
- 3) produkty lub inne materiały, które mogą rozprzestrzenić rzekomy pomór drobiu (ND), pozyskane lub wytworzone przed okresem monitorowania określonym w załączniku II rozporządzenia nr 2020/687 dla tej choroby, wyliczanym wstecz od dnia, w którym zgłoszono podejrzenie;
- 4) produkty wytworzone na obszarze zapowietrzonym, które pozyskano od lub z ptaków utrzymywanych:
  - a) trzymanyh poza obszarem zapowietrzonym,
  - b) trzymanyh i poddawanyh ubojowi poza obszarem zapowietrzonym, lub
  - c) trzymanyh poza obszarem zapowietrzonym i poddawanyh ubojowi na obszarze zapowietrzonym;
- 5) produkty pochodne.

5. Zakazy określone w ust. 3 obowiązują w odniesieniu do produktów, o których mowa w ust. 4, jeżeli:

- 1) produkty nie były wyraźnie oddzielone w trakcie procesu produkcji, przechowywania i transportu od produktów, które nie kwalifikują się do wysłania poza obszar objęty ograniczeniami zgodnie z rozporządzeniem nr 2020/687; lub
- 2) właściwy miejscowo powiatowy lekarz weterynarii posiada dowody epizootyczne na rozprzestrzenienie się rzekomego pomoru drobiu (ND) na te produkty, z nich lub za ich pośrednictwem.

6. Środki określone w ust. 1, 2 i 3 stosuje się co najmniej przez 21 dni, licząc od dnia zakończenia wstępnego czyszczenia i odkażania ogniska.

7. Po upływie okresu, o którym mowa w ust. 6, na obszarze zapowietrzonym stosuje się środki określone w § 8 ust. 1, 2 i 3 aż do upływu okresu, o którym mowa w § 8 ust. 6.

§ 7. Właściwy miejscowo powiatowy lekarz weterynarii na zasadzie odstępstwa od zakazów określonych w § 6 ust. 3-5 może udzielić zezwolenia na przemieszczanie zwierząt i produktów w przypadkach opisanych w art. 29-31 oraz 33-35 i art. 37, 38 rozporządzenia nr 2020/687 oraz pod szczegółowymi warunkami wskazanymi w tych artykułach i warunkami ogólnymi określonymi w art. 28 ust. 2-7 tego rozporządzenia.

§ 8. 1. Na obszarze zagrożonym nakazuje się:

- 1) utrzymywanie ptaków oddzielnie od innych zwierząt, w kurnikach lub innych zamkniętych obiektach;
- 2) zapewnienie dodatkowego nadzoru, poprzez niezwłoczne informowanie właściwego miejscowo powiatowego lekarza weterynarii o zwiększonej zachorowalności lub śmiertelności lub znacznym obniżeniu produktywności utrzymywanego drobiu;
- 3) zastosowanie odpowiednich przeciwwirusowych środków dezynfekcyjnych przy wejściach i wyjściach oraz wjazdach i wyjazdach z zakładu;
- 4) zastosowanie odpowiednich środków bioasekuracji w odniesieniu do wszystkich osób mających styczność z ptakami utrzymywanymi bądź wszystkich osób wchodzących do zakładu lub opuszczających go, a także w odniesieniu do środków transportu, aby zapobiec ryzyku rozprzestrzenienia się rzekomego pomoru drobiu (ND) poprzez:
  - a) wykorzystywanie do przemieszczania ptaków utrzymywanych oraz produktów z tych ptaków w obrębie i z obszaru zagrożonego oraz przez taki obszar środków transportu skonstruowanych i utrzymywanych w sposób zapobiegający wszelkim przeciekom lub ucieczkom zwierząt, produktów lub wszelkich elementów stanowiących zagrożenie dla zdrowia zwierząt,
  - b) niezwłoczne czyszczenie i odkażanie środków transportu i sprzętu wykorzystywanych do transportu ptaków, ich mięsa, paszy, ściółki lub nawozów naturalnych, innych środków transportu wjeżdżających do zakładu lub z niego wyjeżdżających oraz innych przedmiotów lub substancji, które mogły zostać skażone wirusem rzekomego pomoru drobiu,
  - c) stosowanie środków bezpieczeństwa biologicznego przez osoby wchodzące do zakładu lub z niego wychodzące, w celu wykluczenia rozprzestrzeniania się rzekomego pomoru drobiu;

## 5) prowadzenie ewidencji:

- a) wszystkich osób odwiedzających zakład i aktualizowanie jej, oraz udostępnianie jej właściwemu miejscowo powiatowemu lekarzowi weterynarii na jego wniosek, z zastrzeżeniem ust. 2,
  - b) czyszczenia i odkażania środków transportu, o których mowa w pkt 4 w lit. a;
- 6) niezwłoczne usunięcie zwłok drobiu lub innych ptaków poprzez unieszkodliwianie całych ciał lub części martwych lub uśmierconych ptaków zgodnie z przepisami rozporządzenia nr 1069/2009;
  - 7) w zakładach utrzymujących drób stosowanie zasady „cały kurnik pełny albo cały kurnik pusty”;

2. Ewidencja osób odwiedzających zakład nie jest wymagana w przypadku zakładów, w których utrzymywane są zwierzęta, o których mowa w art. 13 ust. 2 rozporządzenia nr 2020/687, jeżeli osoby te nie mają dostępu do obszarów, w których trzyma się zwierzęta.

## 3. Na obszarze zagrożonym zakazuje się:

- 1) przemieszczania ptaków z i do miejsc utrzymywania lub z i do zakładów;
- 2) odnowy populacji ptaków łownych;
- 3) organizowania polowań na ptaki łowne;
- 4) organizowania wystaw, targów, pokazów i innych zgromadzeń ptaków, w tym ich pozyskiwania i rozpowszechniania;
- 5) przemieszczania jaj wylęgowych z zakładów;
- 6) przemieszczania świeżego mięsa i podrobów z ptaków, pochodzącego od ptaków utrzymywanych i ptaków dzikich z rzeźni lub zakładów obróbki dzicyzny;
- 7) przemieszczania produktów mięsnych uzyskanych ze świeżego mięsa ptaków z zakładu;
- 8) przemieszczania z zakładów produktów ubocznych pochodzenia zwierzęcego pochodzących od lub z ptaków utrzymywanych, z wyjątkiem całych ciał martwych zwierząt lub części ich ciał.

## 4. Zwolnione z zakazów, o których mowa w ust. 3 są:

- 1) produkty pochodzenia zwierzęcego uznawane za bezpieczne towary, zgodnie z załącznikiem VII rozporządzenia nr 2020/687, w odniesieniu do rzekomego pomoru drobiu (ND);
- 2) produkty pochodzenia zwierzęcego, które zostały poddane właściwej obróbce zgodnie z załącznikiem VII rozporządzenia nr 2020/687;
- 3) produkty lub inne materiały, które mogą rozprzestrzenić rzekomy pomór drobiu (ND), pozyskane lub wytworzone przed okresem monitorowania określonym w załączniku II rozporządzenia nr 2020/687 dla tej choroby, wyliczonym wstecz od dnia, w którym zgłoszono podejrzenie;
- 4) produkty wytworzone na obszarze zagrożonym, które pozyskano od lub z ptaków utrzymywanych:
  - a) trzymany poza obszarem zagrożonym,
  - b) trzymany i poddawanych ubojowi poza obszarem zagrożonym, lub
  - c) trzymany poza obszarem zagrożonym i poddawanych ubojowi na obszarze zagrożonym;
- 5) produkty pochodne.

## 5. Zakazy określone w ust. 3 obowiązują w odniesieniu do produktów, o których mowa w ust. 4, jeżeli:

- 1) produkty nie były wyraźnie oddzielone w trakcie procesu produkcji, przechowywania i transportu od produktów, które nie kwalifikują się do wysłania poza obszar objęty ograniczeniami zgodnie z rozporządzeniem nr 2020/687, lub
- 2) właściwy miejscowo powiatowy lekarz weterynarii posiada dowody epizootyczne epidemiologiczne na rozprzestrzenienie się rzekomego pomoru drobiu (ND) na te produkty, z nich lub za ich pośrednictwem.

6. Środki określone w ust. 1, 2 i 3 stosuje się co najmniej przez 30 dni, licząc od dnia zakończenia wstępnego czyszczenia i odkażania ogniska.

**§ 9.** Właściwy miejscowo powiatowy lekarz weterynarii na zasadzie odstępstwa od zakazów określonych w § 8 ust. 3-5 może udzielić zezwolenia na przemieszczanie zwierząt i produktów w przypadkach opisanych w art. 44, 46-47, 49-51 rozporządzenia nr 2020/687 oraz pod szczegółowymi warunkami wskazanymi w tych artykułach i warunkami ogólnymi określonymi w art. 43 ust. 2-7 tego rozporządzenia.

**§ 10.1.** Nakazuje się oznakowanie obszaru zapowietrzonego, o którym mowa w § 1 ust. 1 poprzez ustawienie na zewnętrznych granicach tego obszaru tablic ostrzegawczych z czarnym napisem na żółtym tle, o następującej treści: "UWAGA! RZEKOMY POMÓR DROBIU - OBSZAR ZAPOWIETRZONY".

2. Nakazuje się oznakowanie obszaru zagrożonego, o którym mowa w § 1 ust. 2 poprzez ustawienie na zewnętrznych granicach tego obszaru tablic ostrzegawczych z czarnym napisem

na żółtym tle, o następującej treści: oraz "UWAGA! RZEKOMY POMÓR DROBIU - OBSZAR ZAGROŻONY".

3. Tablice i napisy, o których mowa w ust. 1 i 2 mają mieć takie wymiary, aby były czytelne z odległości co najmniej 100 metrów, oznakowane w sposób trwały, niepodlegający działaniu czynników atmosferycznych.

4. Tablice, o których mowa w ust. 1 i 2 należy umieścić na ustalonych przez właściwe organy drogach publicznych lub drogach wewnętrznych.

**§ 11.** Nakazuje się wyłożenie i obsługę mat dezynfekcyjnych na drogach publicznych i prywatnych w miejscach ustalonych przez właściwego Powiatowego Lekarza Weterynarii na podstawie przeprowadzonej analizy ryzyka.

**§ 12.1** Nakazuje się dzierżawcom lub zarządcom obwodów łowieckich z obszaru zapowietrzonego oraz obszaru zagrożonego rzekomym pomorem drobiu zgłaszanie przypadków padnięć lub podejrzenia wystąpienia choroby zakaźnej u ptaków właściwym miejscowo powiatowym lekarzom weterynarii.

2. Nakazuje się dzierżawcom lub zarządcom obwodów łowieckich z obszaru zapowietrzonego przeprowadzenie poszukiwań padłych dzikich ptaków w terminie 7 dni od dnia podania rozporządzenia do wiadomości publicznej.

**§ 13.** Nakazy i zakazy, o których mowa w § 2 i § 3 obowiązują wszystkich mieszkańców oraz osoby przebywające czasowo na obszarach, o których mowa w § 1.

**§ 14.** Wykonanie rozporządzenia powierza się: Powiatowemu Lekarzowi Weterynarii w Inowrocławiu, Powiatowemu Lekarzowi Weterynarii w Radziejowie, Powiatowemu Lekarzowi Weterynarii w Mogilnie, Staroście Inowrocławskiemu, Staroście Radziejowskemu, Staroście Mogileńskiemu, Burmistrzowi Miasta i Gminy Piotrków Kujawski, Burmistrzowi Miasta Strzelna, Burmistrzowi Miasta Kruszwica, Wójtowi Gminy Jeziora Wielkie, Komendantowi Komendy Powiatowej Policji w Inowrocławiu, Komendantowi Komendy Powiatowej Policji w Radziejowie, Komendantowi Komendy Powiatowej Policji w Mogilnie, Łowczemu Okręgowemu Polskiego Związku Łowieckiego w Bydgoszczy, Łowczemu Okręgowemu Polskiego Związku Łowieckiego we Włocławku, właściwym terytorialnie Nadleśniczemu, właściwym terytorialnie zarządcom dróg.

**§ 15.1.** Rozporządzenie wchodzi w życie z dniem publikacji w Dzienniku Urzędowym Województwa Kujawsko-Pomorskiego.

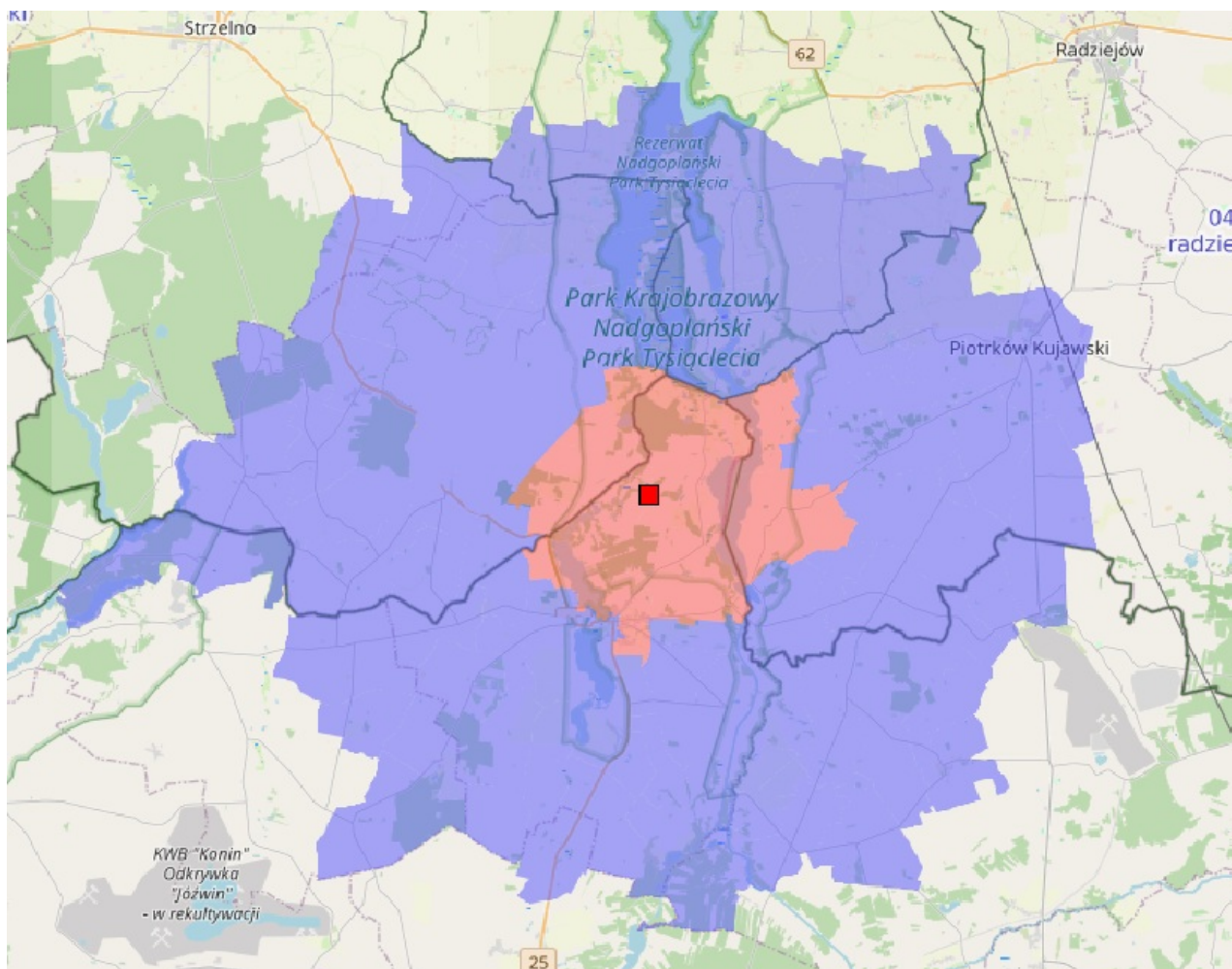
2. Rozporządzenie podlega ogłoszeniu w Dzienniku Urzędowym Województwa Kujawsko-Pomorskiego.

Wojewoda Kujawsko-  
Pomorski

**Michał Szybel**

Załącznik do rozporządzenia Nr 13/2026  
Wojewody Kujawsko-Pomorskiego  
z dnia 2 kwietnia 2026 r.

w sprawie zwalczania rzekomego pomoru drobiu (ND)  
na terenie powiatów inowrocławskiego, radziejowskiego i mogileńskiego



- Legenda:
- Obszar zapowietrzony
  - Obszar zagrożony