

**UCHWAŁA NR LVIII/551/2023
RADY MIEJSKIEJ IZBICY KUJAWSKIEJ**

z dnia 8 sierpnia 2023 r.

w sprawie zmiany uchwały nr XXVII/244/2020 Rady Miejskiej w Izbicy Kujawskiej z dnia 29 grudnia 2020 r. w sprawie wyznaczenia obszaru i granic aglomeracji Izbica Kujawska

Na podstawie art. 18 ust. 2 pkt 15 ustawy z dnia 8 marca 1990 r. o samorządzie gminnym (t.j. Dz. U. z 2022 r. poz. 559 ze zm.) oraz art. 87 ust. 1, 6 i 8, art. 92 ustawy z dnia 20 lipca 2017 r. Prawo wodne (tj. Dz. U. z 2021 r. poz. 2233 ze zm.) w związku z § 3 i 4 Rozporządzenia Ministra Gospodarki Wodnej i Żeglugi Śródlądowej z dnia 27 lipca 2018 r. w sprawie sposobu wyznaczania obszaru i granic aglomeracji (Dz. U. z 2018 r. poz. 1586) po dokonaniu uzgodnień z Dyrektorem Regionalnego Zarządu Gospodarki Wodnej w Bydgoszczy.

§ 1. W uchwale nr XXVII/244/2020 Rady Miejskiej w Izbicy Kujawskiej z dnia 29 grudnia 2020 r. w sprawie wyznaczenia aglomeracji Izbica Kujawska (Dz. Urz. Woj. Kujawsko – Pomorskiego z dnia 12 stycznia 2021 r. poz. 314) wprowadza się następujące zmiany:

1. §1 pkt. 1 Otrzymuje brzmienie: „Wyznacza się aglomerację Izbica Kujawska o równoważnej liczbie mieszkańców (RLM) 2604 z oczyszczalniami ścieków zlokalizowanymi w Izbicy Kujawskiej. Aglomeracja obejmuje miejscowości Izbica Kujawska oraz część miejscowości: Augustynowo i Podhulanka.

2. Zmianie ulega zawartość załącznika nr 1 stanowiącego opis aglomeracji Izbica Kujawska o którym mowa w §1 pkt. 2 uchwały zmienianej.

3. Zmianie ulega zawartość załącznika nr 2 o którym mowa w §1 pkt. 3 uchwały zmienianej.

§ 2. Wykonanie uchwały powierza się Burmistrzowi Miasta Izbica Kujawska.

§ 3. Uchwała wchodzi w życie po upływie 14 dni od dnia ogłoszenia w Dzienniku Urzędowym Województwa Kujawsko – Pomorskiego.

Przewodniczący Rady

Marek Śledziński

**Część opisowa do uchwały
nr LVIII/551/2023
Rady Miejskiej Izbicy Kujawskiej
w sprawie zmiany uchwały nr XXVII/244/2020 Rady Miejskiej w Izbicy Kujawskiej z dnia 29 grudnia
2020 r. w sprawie wyznaczenia obszaru i granic aglomeracji Izbica Kujawska
Część opisowa zgodnie z rozporządzeniem Ministra Gospodarki Morskiej i Żeglugi Śródlądowej z dnia
27 lipca 2018 r. w sprawie sposobu wyznaczania obszarów i granic aglomeracji.**

Przeprowadzony w 2022 r. przegląd obszaru i granic aglomeracji Izbica Kujawska wykazuje konieczność zaktualizowania aglomeracji Izbica Kujawska w zakresie obszaru oraz jej wielkości.

Zgodnie z § 2. 1. Równoważna liczba mieszkańców aglomeracji uwzględnia ścieki pochodzące od:

- 1) 2577 stałych mieszkańców aglomeracji;
- 2) 0 RLM przemysłu;
- 3) 27 osób czasowo przebywających w aglomeracji.

Zgodnie z § 3. 1. podstawę wyznaczenia aglomeracji Izbica Kujawska stanowią:

1. Uchwała Nr 98/2000 Rady Gminy i Miasta Izbica Kujawska z dnia 16 października 2000 r. w sprawie uchwalenia Studium uwarunkowań i kierunków zagospodarowania przestrzennego gminy i miasta Izbica Kujawska

Zgodnie z § 4. 1 pkt 1 część opisowa zawiera informacje o:

- 1) **Długości i rodzaju sieci kanalizacyjnej lub planowanej do budowy sieci kanalizacyjnej, liczbie stałych mieszkańców aglomeracji, liczbie osób czasowo przebywających w aglomeracji oraz przemyśle obsługiwany przez sieć kanalizacyjną lub planowaną do budowy sieć kanalizacyjną oraz oczyszczalnię ścieków, a także o wskaźnikach koncentracji.**

W granicach aglomeracji Izbica Kujawska długość sieci kanalizacji wynosi 16,2km, w tym:

- Długość sieci kanalizacji sanitarnej grawitacyjnej: 14,8km.
- Długość sieci kanalizacji sanitarnej tłocznej: 1,4km.

Na terenie aglomeracji funkcjonuje również sieć kanalizacji deszczowej o łącznej długości: 10,4km.

Obszar i granice aglomeracji Izbica Kujawska pokrywają się z zasięgiem istniejącej sieci kanalizacji sanitarnej.

Sieci te obsługują łącznie 2604 osoby, w tym 2577 stałych mieszkańców aglomeracji oraz 27 osób czasowo przebywających w aglomeracji. RLM ścieków przemysłowych odprowadzanych siecią kanalizacyjną wynosi 0.

Gmina Izbica Kujawska nie planuje budowy sieci kanalizacyjnej w obszarze aglomeracji.

- 2) **Istniejących i planowanych do budowy oczyszczalni ścieków, a w przypadku aglomeracji zakończonych końcowym punktem zrzutu ścieków komunalnych – informację, do której aglomeracji ścieki te będą odprowadzane, wraz z określeniem obciążenia oczyszczalni ścieków.**

Oczyszczalnia ścieków w m. Izbica Kujawska:

Nazwa oczyszczalni ścieków: Oczyszczalnia Ścieków w Izbicy Kujawskiej

Typ oczyszczalni ścieków: mechaniczno - biologiczna

Lokalizacja oczyszczalni ścieków: nr dz. 343/2 obręb Kazimierowo

Współrzędne geograficzne: szerokość (N) – 52,4162; długość (E) – 18,7501

Pozwolenie wodnoprawne na odprowadzanie ścieków z oczyszczalni do środowiska (data, znak, oznaczenie organu): Pozwolenie wodnoprawne udzielone decyzją Starosty Włocławskiego dnia 10 czerwca 2025 r. (znak sprawy: OŚB.6341.31.2015). Pozwolenie obowiązuje do 10 czerwca 2025 r.

Zgodnie z pozwoleniem wodnoprawnym Zakład Gospodarki Komunalnej i Wodociągów w Izbicy Kujawskiej może odprowadzać oczyszczone ścieki komunalne do Kanału Folsz w km. 3+550 poprzez rów dopływowy, po uprzednim oczyszczeniu w zmodernizowanej i przebudowanej oczyszczalni ścieków. Współrzędne geograficzne punktu zrzutu ścieków: N: 52,4172"; E: 18,7496".

Aglomeracja Izbica Kujawska nie posiada końcowego punktu zrzutu ścieków komunalnych. Ścieki z terenu aglomeracji kierowane są do oczyszczalni ścieków zlokalizowanej w Izbicy Kujawskiej.

3) Systemie gospodarki ściekowej:

a) Średnia dobową ilość ścieków komunalnych powstających na terenie aglomeracji oraz skład jakościowy tych ścieków.

Średnia dobową ilość ścieków komunalnych powstających na terenie aglomeracji wynosi: 253,39m³/d (92487,35m³/rocznie), w tym:

- Ścieki dopływające siecią kanalizacyjną: 249,31m³/d (91 000m³/rok),
- Ścieki odprowadzane do zbiorników bezodpływowych: 4,08m³/d (1489,20m³/rok).

Średnioroczny skład jakościowy ścieków:

Wskaźnik zanieczyszczeń	W ściekach dopływających do oczyszczalni	W ściekach odprowadzanych do odbiornika	Określone w pozwoleniu wodnoprawnym dla oczyszczalni
BZT ₅ [mgO ₂ /l]	416,0	3,0	25
ChZT [mgO ₂ /l]	2536,0	34,6	125
Zawiesina ogólna [mg/l]	1467,0	5,9	35

b) Przepustowość istniejącej oczyszczalni ścieków w m³/d.

Przepustowość oczyszczalni ścieków (zgodnie z pozwoleniem wodnoprawnym):

- Q_{max.h.} = 42,0m³/h,
- Q_{max.dob.} = 500,00m³/d,
- Q_{max.roczny} = 182 000,00m³/rok

Wydajność oczyszczalni ścieków: 4500 RLM

Wielkość aglomeracji Izbica Kujawska: 2604 RLM.

Ilość ścieków **dostarczanych do oczyszczalni ścieków** na dzień 31.12.2022 r. (zgodnie ze sprawozdaniem OS-5) – 328,76m³/d (120 000 m³/rok), w tym:

- Ścieki dopływające siecią kanalizacyjną: 249,31m³/d (91 000m³/rok),
- Ścieki dowożone: 13,69m³/d (5 000m³/rok).

Średnie obciążenie oczyszczalni: 328,76 m³/d.

Ilość ścieków oczyszczonych w roku poprzednim: 120 000m³/rok.

c) Ilość i skład jakościowy ścieków przemysłowych odprowadzanych przez zakłady do systemu kanalizacji zbiorczej.

W obszarze aglomeracji Izbica Kujawska nie są zlokalizowane podmioty wytwarzające ścieki przemysłowe. Urząd Miejski w Izbicy Kujawskiej nie posiada podpisanych umów na odbiór ścieków przemysłowych.

d) Nazwy zakładów, których podłączenie do systemu kanalizacji zbiorczej jest planowane.

Nie planuje się podłączenia do systemu kanalizacji zbiorczej nowych zakładów.

e) Uzasadnienie określonej RLM aglomeracji.

Na RLM aglomeracji Izbica Kujawska w wysokości 2604 składają się następujące wartości:

- 2526 RLM - liczba mieszkańców korzystających z istniejącej sieci kanalizacyjnej,
- 51 RLM – liczba mieszkańców odprowadzających ścieki do zbiorników bezodpływowych,
- 27 RLM – liczba osób czasowo przebywających w aglomeracji obsługiwanych siecią kanalizacyjną,
- 0 RLM – liczba mieszkańców odprowadzających ścieki do „przydomowych oczyszczalni” ścieków,
- 0 RLM - Równoważna Liczba Mieszkańców wynikająca z dobowego ładunku ścieków odprowadzanych przez zakłady przemysłowe i usługowe korzystające z istniejącej sieci kanalizacyjnej,

RLM obsługiwany siecią kanalizacyjną wynosi 2553.

Poziom skanalizowania aglomeracji Izbica Kujawska wynosi 98,04%.

f) Ilość ścieków powstających na terenie aglomeracji nieobjętych systemem kanalizacji zbiorczej, gdzie zastosowano systemy indywidualne albo planuje się zastosowanie systemów indywidualnych lub innych rozwiązań zapewniających taki sam poziom ochrony środowiska jak w przypadku systemów kanalizacji zbiorczej.

W granicach aglomeracji nie występują przydomowe oczyszczalnie ścieków. Na terenie aglomeracji Izbica Kujawska znajduje się 17 szt. zbiorników bezodpływowych do których ścieki odprowadza 51 osób w ilości 4,08m³/d. Ścieki pochodzące od stałych mieszkańców aglomeracji gromadzących ścieki w zbiornikach bezodpływowych będą wywożone taborem asenizacyjnym do oczyszczalni ścieków w Izbicy Kujawskiej.

g) Opis rozwiązania problemu gospodarki ściekowej na terenach, które zostaną wyłączone z obszaru aglomeracji

Z granic aglomeracji zostały wyłączone nieruchomości obsługiwane przydomowymi oczyszczalniami ścieków, jak również te obsługiwane zbiornikami bezodpływowymi, które nie mają technicznych możliwości przyłączenia się do sieci kanalizacyjnej. Nieruchomości obsługiwane przydomowymi oczyszczalniami ścieków, które zostały wyłączone z granic aglomeracji będą tak jak do tej pory odprowadzać ścieki do przydomowych oczyszczalni ścieków, natomiast ścieki od mieszkańców obsługiwanych zbiornikami bezodpływowymi gromadzone będą w zbiornikach bezodpływowych i kierowane do oczyszczalni ścieków w Izbicy Kujawskiej.

Osady pochodzące z przydomowych oczyszczalni ścieków przekazywane są do gminnej oczyszczalni ścieków w Izbicy Kujawskiej.

Gmina Izbica Kujawska w ostatnich 5 latach zrealizowała dwie inwestycje w zakresie budowy urządzeń kanalizacyjnych na terenie aglomeracji Izbica Kujawska:

· w 2019 roku zadanie pt.: „Budowa sieci kanalizacji sanitarnej grawitacyjnej przy ul. Polnej w Izbicy Kujawskiej oraz sieci kanalizacji sanitarnej wraz z przepompownią i kolektorem tłocznym w drodze gminnej Augustynowo-Zdrojówka” - długość 999m,

· w 2021 roku zadanie pt.: „Budowa sieci kanalizacji sanitarnej i deszczowej wraz z infrastrukturą towarzyszącą oraz wymiana sieci wodociągowej z rur AC na PVC w ulicach Wesoła, Kwiatowa, Przedmiejska, Tymieniecka w Izbicy Kujawskiej” – długość 1412m.

Inwestycja została zrealizowana z środków Regionalnego Programu Operacyjnego. Dla wymienionych wyżej inwestycji określona została trwałość projektu na okres 5 lat. W zapisach projektu nie uwzględniono informacji odnośnie braku możliwości umieszczenia planowanych terenów do skanalizowania w obszarze aglomeracji, dlatego też obszary te nie zostały wyłączone z granic aglomeracji Izbica Kujawska.

Gmina Izbica Kujawska prowadzi pełną ewidencję zbiorników bezodpływowych i przydomowych oczyszczalni ścieków oraz kontrolę nad prawidłową częstotliwością wywozu ścieków ze zbiorników bezodpływowych.

4) Strefach ochronnych ujęć wody, zawierające oznaczenie aktów prawa miejscowego lub decyzji ustanawiających te strefy oraz zakazy, nakazy i ograniczenia obowiązujące na tych terenach.

Na terenie aglomeracji znajduje się ujęcie wody składające się z 3 studni (nr 1B, 2B, 3) położonych na terenie 3 działek. Państwowe Gospodarstwo Wodne Wody Polskie Zarząd Zlewni Inowrocławiu

decyzją z dnia 06 marca 2020 r. (znak: BD.ZUZ.1.4100.172.2018.PK) ustanowił z urzędu strefę ochronną ujęcia wód podziemnych w Izbicy Kujawskiej, obejmującą teren ochrony bezpośredniej:

a. studnia nr 1B – działka nr 519 obręb Miasto Izbica Kujawska; wymiary: 6,2m×4,3m×6,2m×4,3m,

b. studnia nr 2B – działka 260/2 obręb Miasto Izbica Kujawska; promień: 6,8m od obudowy studni,

c. studnia nr 3 – działka 528/3 obręb Miasto Izbica Kujawska; wymiary: 12,4m×14,1m×12,4m×14,1m.

W ww. decyzjach zostały zawarte następujące zakazy i nakazy obowiązujące na terenie ochrony bezpośredniej:

1. Należy odprowadzać wody opadowe lub roztopowe w sposób uniemożliwiający przedostawanie się ich do urządzeń służących do poboru wody.

2. Zagospodarować teren zielenią.

3. Odprowadzać poza granicę terenu ochrony bezpośredniej ścieki z urządzeń sanitarnych przeznaczonych do użytku dla osób zatrudnionych przy obsłudze urządzeń służących do poboru wody.

4. Ograniczyć wyłącznie do niezbędnych potrzeb przebywanie osób niezatrudnionych przy obsłudze urządzeń służących do poboru wody.

Dla ww. ujęć nie wyznaczono terenów ochrony pośredniej.

5) Obszarach ochronnych zbiorników wód śródlądowych zawierające oznaczenie aktów prawa miejscowego ustanawiających te obszary oraz zakazy, nakazy i ograniczenia obowiązujące na tych obszarach.

Na terenie aglomeracji nie znajdują się obszary ochronne zbiorników wód śródlądowych.

6) Formach ochrony przyrody, o których mowa w art. 6 ustawy z dnia 16 kwietnia 2004 r. o ochronie przyrody, zawierające nazwę formy ochrony przyrody oraz tytuł i miejsce ogłoszenia aktu prawa tworzącego, ustanawiającego albo wyznaczającego formę ochrony przyrody, oraz informacje o obszarach mających znaczenie dla Wspólnoty znajdujących się na liście, o której mowa w art. 27 ust. 1 tej ustawy.

W obrębie wyznaczonej aglomeracji Izbica Kujawska nie znajdują się formy ochrony przyrody wymienione w ustawie z dnia 16 kwietnia 2004 r. o ochronie przyrody.

7) Spełnienie przez aglomerację warunków Dyrektywy ściekowej 91/271/EWG.

a) Warunek I (art. 3 Dyrektywy) **procent skanalizowania w aglomeracji.**

RLM obsługiwany siecią wynosi 2553. Poziom skanalizowania aglomeracji Izbica Kujawska wynosi 98,04%.

RLM obsługiwany systemami indywidualnymi wynosi 51 i jest mniejszy niż 2000 RLM.

Aglomeracja spełnia I warunek dyrektywy 91/271/EWG wynikający z art. 3.

b) Warunek II (art. 10 Dyrektywy) **wydajność oczyszczalni w aglomeracji** (wyrażona w RLM).

Wielkość aglomeracji Izbica Kujawska: 2604 RLM

Projektowa wielkość oczyszczalni ścieków: 4383 RLM

Ilość ścieków powstająca na terenie aglomeracji: 253,39m³/d

Maksymalna dobową przepustowość hydrauliczną oczyszczalni: 500,00m³/d

Aglomeracja spełnia II warunek dyrektywy 91/271/EWG wynikający z art. 10

c) Warunek III (art. 4 i art. 5 Dyrektywy) **standardy oczyszczania ścieków.**





Najwyższe dopuszczalne wartości substancji zanieczyszczających dla oczyszczalni ścieków i aglomeracji o wielkości od 2 000 do 9999 RLM określone w rozporządzeniu MG MiŻŚ z dnia 12 lipca 2019 r. oraz odprowadzane przez oczyszczalnię ścieków:

Wskaźnik zanieczyszczeń	Najwyższe dopuszczalne wartości	Jakość ścieków surowych	Jakość ścieków oczyszczonych
BZT ₅ [mgO ₂ /l]	25 albo redukcja 70-90%	416,0	3,0
ChZT [mgO ₂ /l]	125 albo redukcja 75%	2536,0	34,6
Zawiesina ogólna [mg/l]	35 albo redukcja 90%	1467,0	5,9

Oczyszczalnia ścieków w Izbicy Kujawskiej dotrzymuje standardów oczyszczania ścieków określone w przepisach krajowych oraz wynikających z pozwolenia wodnoprawnego.

Część graficzna

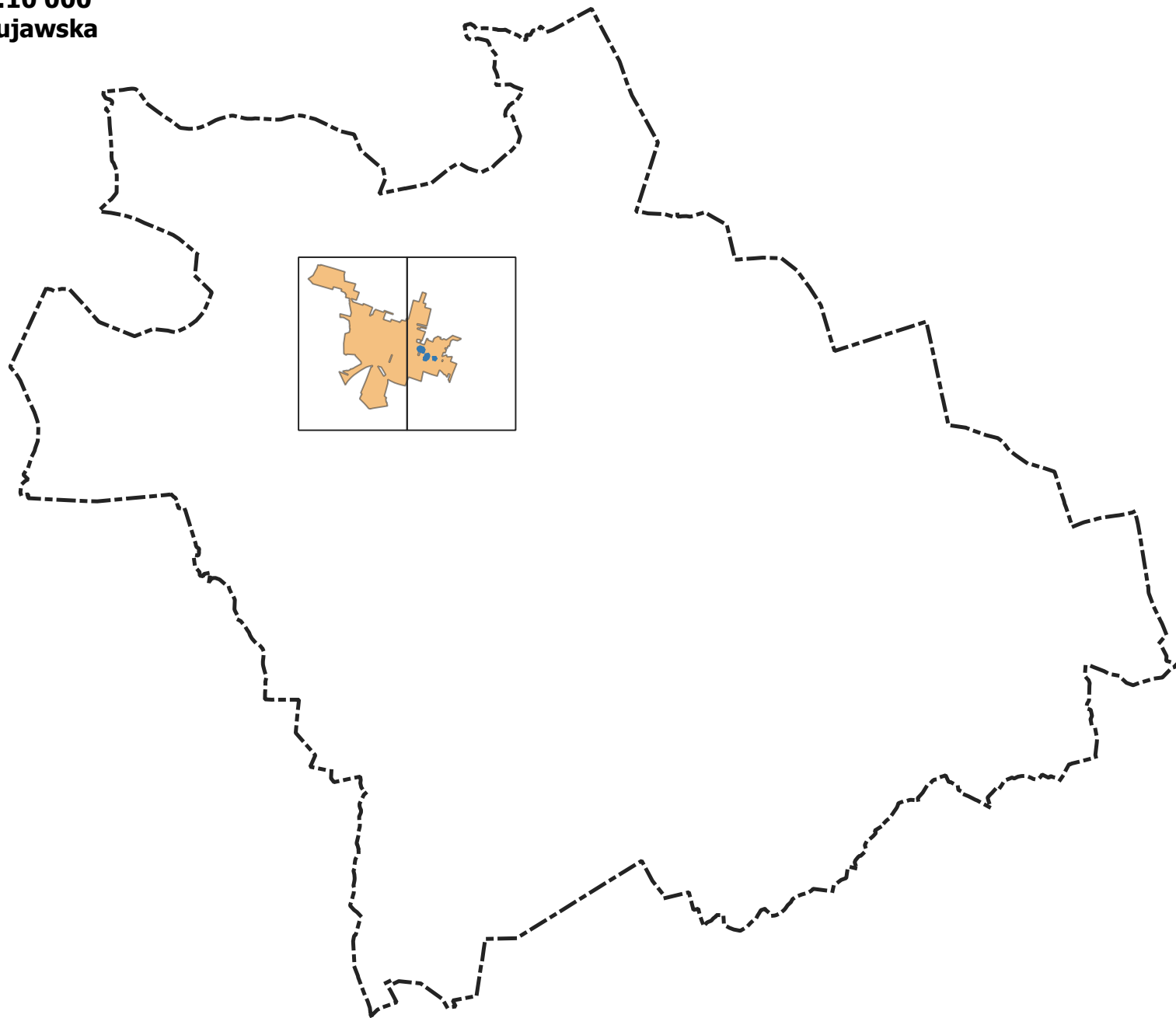
Legenda do arkuszy A4 w skali 1:10 000

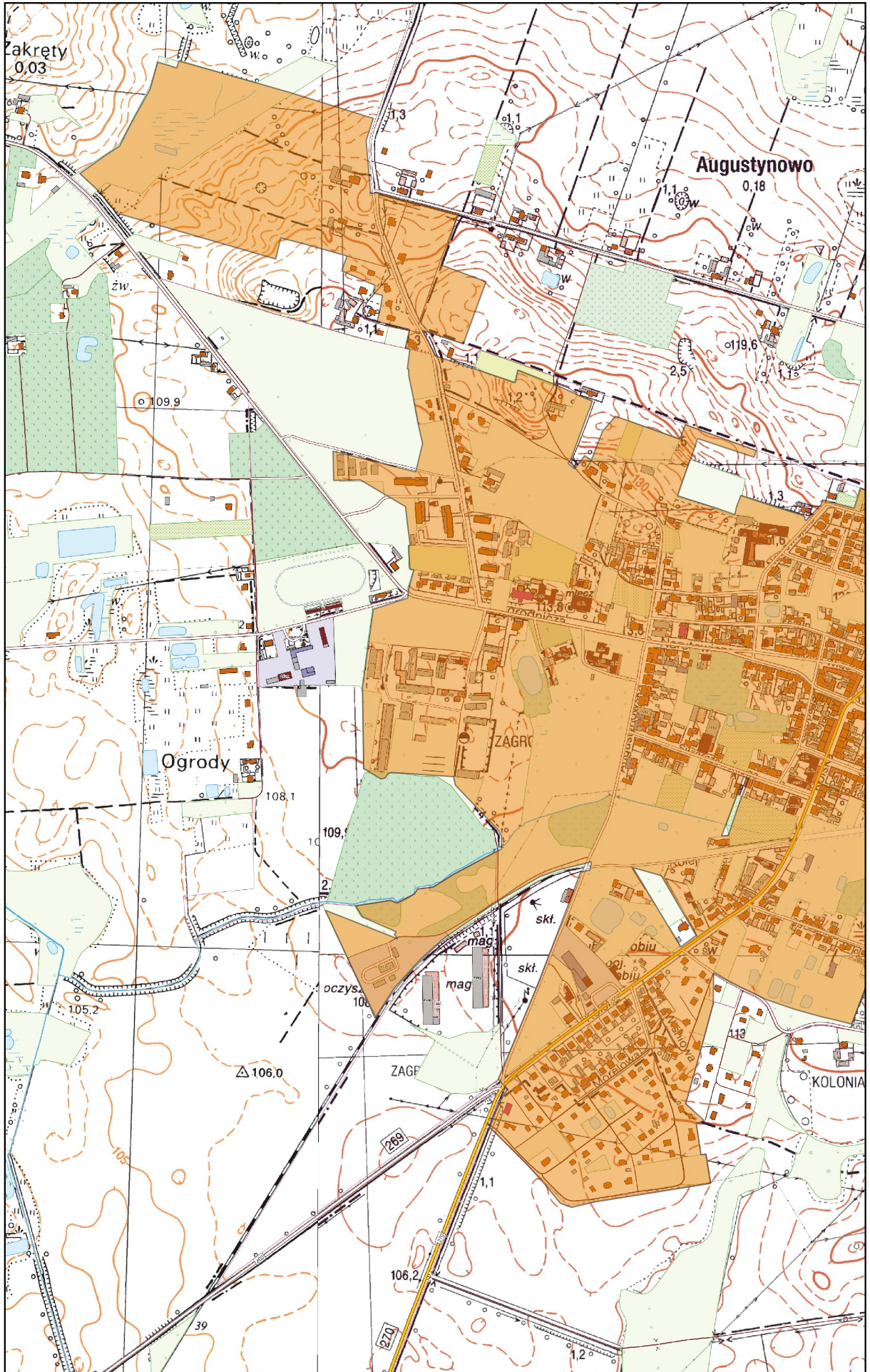
-  oczyszczalnia ścieków
-  obszar i granice aglomeracji
-  strefa ochrony bezpośredniej
-  granica gminy

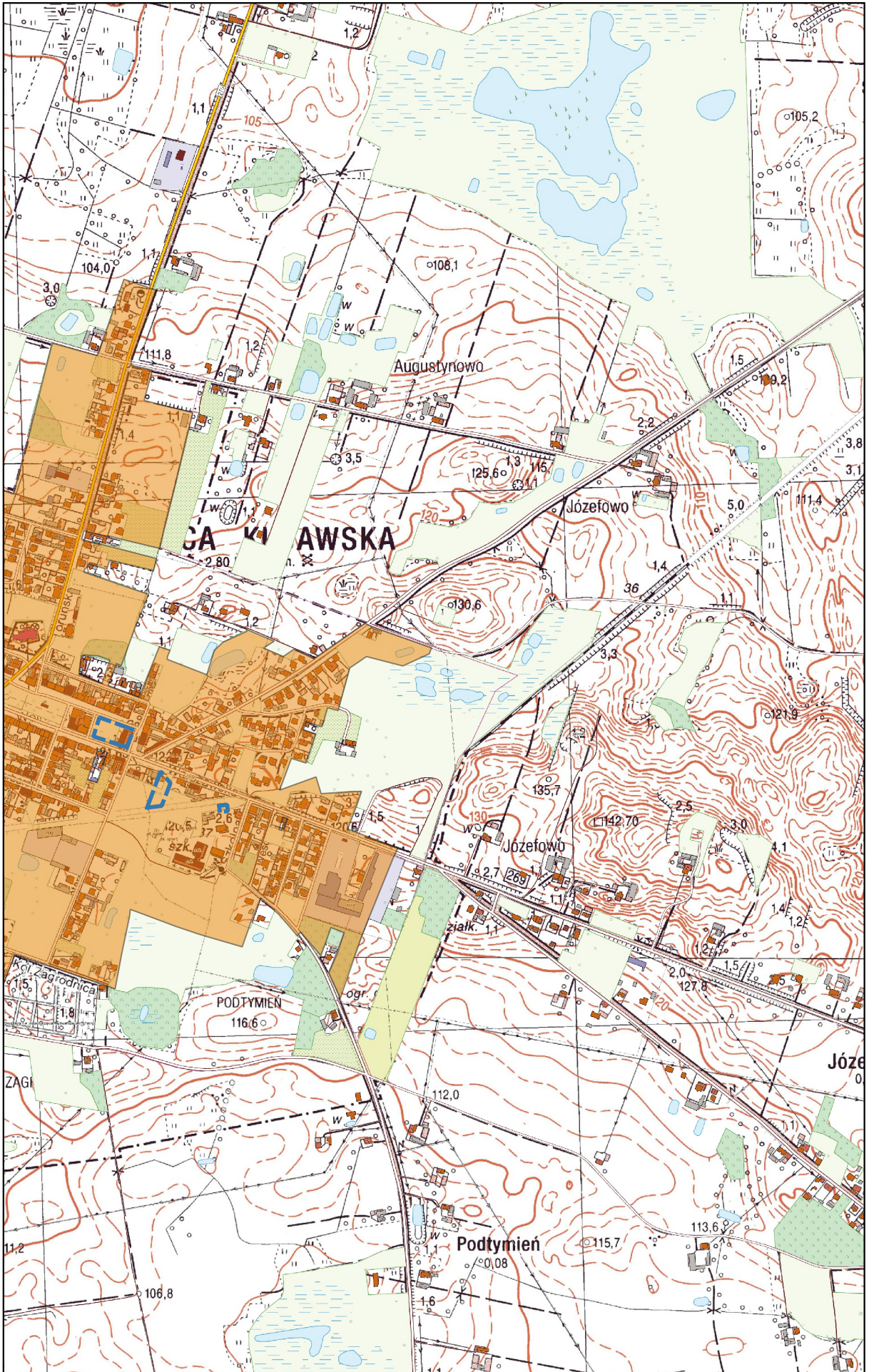
0 100 200 m



Skorowidz do map 1:10 000
Aglomeracja Izbica Kujawska







Uzasadnienie

Celem wypełnienia zobowiązań Rzeczypospolitej Polskiej, przyjętych w Traktacie Akcesyjnym Polski do Unii Europejskiej, w zakresie dotyczącym dyrektywy Rady 91/271/EWG z dnia 21 maja 1991 r. dotyczącej oczyszczania ścieków komunalnych, został sporządzony przez Ministerstwo Środowiska, a następnie zatwierdzony w dniu 16 grudnia 2003 r. przez Rząd RP, Krajowy Program Oczyszczania Ścieków Komunalnych (KPOŚK).

W związku z realizacją Krajowego Programu Oczyszczania Ścieków Komunalnych na podstawie uchwały nr XXVII/244/2020 Rady Miejskiej w Izbicy Kujawskiej z dnia 29 grudnia 2020 r. została wyznaczona aglomeracja Izbica Kujawska zgodnie z art. 87 ust. 1 i 4 oraz art. 92.

Przepis art. 92 ustawy Prawo wodne nakłada na Burmistrza Gminy Izbica Kujawska obowiązek dokonywania przeglądów i granic aglomeracji oraz zaistniałych zmian obszaru i granic aglomeracji. Przeprowadzony w 2022 r. przegląd obszaru i granic aglomeracji Izbica Kujawska wykazuje konieczność zaktualizowania aglomeracji Izbica Kujawska. Zmianie ulega obszar, granice jak i RLM aglomeracji. Konieczność zmiany równoważnej liczby mieszkańców aglomeracji wynika z przeprowadzonej ewidencji ludności oraz ewidencji zbiorników bezodpływowych i przydomowych oczyszczalni ścieków w 2022 r.

Z granic aglomeracji zostały wyłączone nieruchomości obsługiwane przydomowymi oczyszczalniami ścieków, jak również te obsługiwane zbiornikami bezodpływowymi, które nie mają technicznych możliwości przyłączenia się do sieci kanalizacyjnej. Nieruchomości obsługiwane przydomowymi oczyszczalniami ścieków, które zostały wyłączone z granic aglomeracji będą tak jak do tej pory odprowadzać ścieki do przydomowych oczyszczalni ścieków. Ścieki pochodzące od stałych mieszkańców aglomeracji, gromadzone w zbiornikach bezodpływowych będą kierowane do oczyszczalni ścieków w Izbicy Kujawskiej.

Wypełniając zobowiązania art. 87 ust. 6 ww. ustawy Gmina Izbica Kujawska opracowała projekt wyznaczenia obszaru i granic aglomeracji Izbica Kujawska. Dokument wraz z załącznikami przedłożono do PGW Wody Polskie Regionalny Zarząd Gospodarki Wodnej w Bydgoszczy.

Obszar i granice aglomeracji wyznaczono na mapie w skali 1:10 000, stanowiącej załącznik nr 2 do uchwały Rady Miejskiej w Izbicy Kujawskiej. Obszar przedstawiony na mapie obejmuje system istniejącej i planowanej sieci kanalizacji sanitarnej na terenie ww. aglomeracji.

Granica aglomeracji została wyznaczona wzdłuż zewnętrznych granic ewidencyjnych działek budowlanych.

Uchwała nie powoduje żadnych skutków finansowych dla budżetu Gminy Izbica Kujawska.