

**UCHWAŁA NR XXIX/197/20
RADY MIEJSKIEJ W TUCHOLI**

z dnia 17 grudnia 2020 r.

w sprawie wyznaczenia obszaru i granic aglomeracji Tuchola

Na podstawie art.18 ust. 2 pkt 15 ustawy z dnia 8 marca 1990 r. o samorządzie gminnym (t.j. Dz. U. z 2020 r. poz. 713 ze zm.), art. 87 ust. 1 i 4 , art. 565 ust. 2 ustawy z dnia 20 lipca 2017 r. Prawo wodne (t.j. Dz. U. z 2020 r. poz. 310 ze zm.), po uzgodnieniu z Państwowym Gospodarstwem Wodnym Wody Polskie Zarząd Zlewni w Chojnicach oraz Regionalnym Dyrektorem Ochrony Środowiska w Bydgoszczy,

**Rada Miejska
uchwała, co następuje:**

§ 1. Wyznacza się aglomerację Tuchola o równoważnej liczbie mieszkańców (RLM) wynoszącej 18179, obejmującej :

- 1) część miasta Tuchola;
- 2) z terenu gminy Tuchola miejscowości: Białowieża, Bładowo, Jesionowo, Kiełpin (część), Kiełpin – Wymysłowo, Lubierzyn, Mała Komorza (część), Mały Mędromierz (część), Nowa Tuchola (część), Pod Komorzą (część), Przy Szosie Bydgoskiej, Raciąż (część), Stegny, Stobno (część), Tajwan, Wielka Komorza (część) oraz Wysoka, z oczyszczalnią ścieków w Tucholi.

§ 2. Opis aglomeracji stanowi załącznik nr 1 do niniejszej uchwały.

§ 3. Obszar i granice aglomeracji wyznaczono na mapie w skali 1:10 000, stanowiącej załącznik nr 2 do niniejszej uchwały.

§ 4. Niniejsza uchwała była poprzedzona Uchwałą Sejmiku Województwa Kujawsko – Pomorskiego z dnia 24 kwietnia 2017 r. Nr XXXI/538/17 w sprawie wyznaczenia aglomeracji Tuchola (Dz. Urz. Woj. Kuj. - Pom. z 2017 r. poz. 2035), która traci moc z dniem wejścia w życie niniejszej uchwały zgodnie z art. 565 ust. 2 ustawy z dnia 20 lipca 2017 r. Prawo wodne (t.j. Dz. U. z 2020 r. poz. 310 z późn. zm.).

§ 5. Wykonanie uchwały powierza się Burmistrzowi Tucholi.

§ 6. Uchwała wchodzi w życie po upływie 14 dni od dnia ogłoszenia w Dzienniku Urzędowym Województwa Kujawsko - Pomorskiego.

Przewodniczący
Rady Miejskiej

Krzysztof Joppek

Załącznik Nr 1 do uchwały Nr XXIX/197/20
Rady Miejskiej w Tucholi
z dnia 17 grudnia 2020 r.

Plan Aglomeracji

TUCHOLA

POWIAT

TUCHOLSKI

WOJEWÓDZTWO

KUJAWSKO - POMORSKIE

1. Wprowadzenie

Przepisy prawne Unii Europejskiej w zakresie odprowadzania i oczyszczania ścieków komunalnych określone zostały w szczególności w dyrektywie 91/271/EWG oraz uporządkowane w Ramowej Dyrektywie Wodnej 2000/60/WE1. Głównym celem przyjęcia Dyrektywy 91/271/EWG było ograniczenie zrzutów niedostatecznie oczyszczanych ścieków, co w konsekwencji powinno zapewnić właściwą ochronę środowiska wodnego.

Dyrektywa 91/271/EWG wprowadza pojęcie „aglomeracji” jako podstawowej jednostki terytorium (obszaru), na której jest prowadzone gospodarowanie ściekami komunalnymi. Wielkości tych jednostek są określane poprzez parametr równoważnej liczby mieszkańców (RLM) obsługiwanej przez system zbierania i odprowadzania ścieków na terenie danej aglomeracji.

W celu właściwego wypełnienia zobowiązań, przepisy dyrektywy 91/271/EWG zostały przetransponowane do prawa polskiego i znalazły swoje odzwierciedlenie w szeregu ustaw i rozporządzeń związanych z gospodarką wodną. W krajowym systemie prawnym główne zagadnienia związane z gospodarką ściekową, racjonalnym kształtowaniem i ochroną zasobów wodnych regulowane są ustawą - Prawo wodne i aktami wykonawczymi wynikającymi z tej ustawy.

Aglomeracja stanowi elementarną jednostkę na terenie której realizowany jest system zbierania i oczyszczania ścieków komunalnych. Prawidłowe określenie granic i obszaru aglomeracji ma zasadniczy wpływ na prawidłowe i uzasadnione wyposażanie gmin w systemy kanalizacyjne i oczyszczalnie ścieków.

2. Uzasadnienie wniosku

Celem niniejszego opracowania jest aktualizacja planu aglomeracji współtworzonej przez: Gminę Tuchola oraz Gminę Kęsowo poprzez realizację zadania polegającego na podziale obszaru aglomeracji Tuchola na aglomerację Tuchola i aglomerację Kęsowo zgodnie z Uchwałą Nr XXIV/172/20 z dnia 20 sierpnia 2020 r. Rady Miejskiej w Tucholi.

Aglomeracja istniejąca obecnie została wyznaczona Uchwałą Sejmiku Województwa Kujawsko – Pomorskiego z dnia 24 kwietnia 2017 r. Nr XXXI/538/17 w sprawie wyznaczenia aglomeracji Tuchola (Dz. Urz. z 2017 r., poz. 2035). Przedmiotem tego aktu jest aglomeracja Tuchola o równoważnej liczbie mieszkańców 24 779, z komunalną oczyszczalnią ścieków zlokalizowaną w miejscowości Tuchola, położoną w Powiecie Tucholskim, której obszar wg uchwały obejmuje:

- 1) część miasta Tuchola;
- 2) z terenu gminy Tuchola miejscowości: Białowieża, Bładowo, Jesionowo, Kiełpin (część), Kiełpin – Wymysłowo, Lubieszyn, Mała Komorza (część), Mały Mędromierz (część), Nowa Tuchola (część), Pod Komorzą (część), Przy Szosie Bydgoskiej, Raciąż (część), Słupy, Stegny, Stobno (część), Tajwan, Wielka Komorza (część) oraz Wysoka,
- 3) z terenu gminy Kęsowo miejscowości: Piastoszyn (część), Nowe Żalno, Tuchółka (część), Siciny, Kęsowo (część), Jeleńcz (część), Brzuchowo (część), Wieszczyce (część), Pamiętowo (część), Drożdzenica (część), Krajenki (część), Przymuszewo, Żalno (część), Grochowo (część) oraz Ludwichowo.

Aglomeracje, które nie spełniają warunku dot. wyposażenia aglomeracji w systemy zbierania ścieków komunalnych, powinny dokonać korekty swoich granic. Korektę należy uwzględnić w wyliczeniach RLM_z danej aglomeracji. Przeprowadzona weryfikacja granic, RLM_z aglomeracji i planów inwestycyjnych powinna być podstawą do zmian aktów prawnych ustanawiających aglomeracje.

Gmina zainteresowana zmianą aglomeracji, na podstawie art. 87 ust. 1 i ust. 4 ustawy z dnia 20 lipca 2017r. Prawo wodne (Dz. U. z 2019 r., poz. 310 ze zm.) oraz art. 18 ust. 2 pkt. 15

ustawy z dnia 8 marca 1990r. o samorządzie gminnym (Dz. U. z 2020 r. poz. 713 ze zm.) przygotowuje projekt uchwały zmieniającej aglomerację. Jeśli aglomeracja ma obejmować tereny położone w dwóch lub więcej gminach, właściwa do wyznaczenia aglomeracji jest rada gminy o największej równoważnej liczbie mieszkańców, w tym przypadku Gmina Miasto Tuchola, zainteresowane gminy muszą jednak zawrzeć stosowne porozumienie. Wyznaczenie aglomeracji następuje po uzgodnieniu przez Burmistrza miasta z Wodami Polskimi, a w zakresie obszarów objętych przynajmniej jedną formą ochrony przyrody, o której mowa w art. 6 formy ochrony przyrody ustawy z dnia 16 kwietnia 2004 r. o ochronie przyrody, lub obszarów mających znaczenie dla Wspólnoty znajdujących się na liście, o której mowa w art. 27 ust. 1 tej ustawy – z właściwym regionalnym dyrektorem ochrony środowiska.

W stosunku do dotychczasowego zasięgu aglomeracji Tuchola, proponowana zmiana będzie polegać na zmniejszeniu powierzchni, poprzez wyłączenie terenów gminy Kęsowo oraz miejscowości Słupy z terenu gminy Tuchola

Wyłączeniu będą podlegać następujące miejscowości:

- 1) z terenu gminy Kęsowo miejscowości: Piastoszyn (część), Nowe Żalno, Tuchółka (część), Siciny, Kęsowo (część), Jeleńcz (część), Brzuchowo (część), Wieszczyce (część), Pamiętowo (część), Drożdzenica (część), Krajenki (część), Przymuszewo, Żalno (część), Grochowo (część) oraz Ludwichowo
- 2) z terenu gminy Tuchola : miejscowość Słupy.

Rada Miejska w Tucholi podjęła uchwałę nr XXIV/172/20 z dnia 20 sierpnia 2020 r. w sprawie zawarcia porozumienia międzygminnego dotyczącego współdziałania Gmin wchodzących w skład aglomeracji Tuchola przy realizacji zadania polegającego na podziale obszaru aglomeracji Tuchola na aglomerację Tuchola i aglomerację Kęsowo

W związku z powyższym należy wyznaczyć nową aglomerację Tuchola.

Obszar i granice aglomeracji Tuchola zostały przedstawione na mapie w skali 1:10 000 (wersja elektroniczna) i 1:20 000 (wersja papierowa), stanowiącej załącznik do niniejszego planu zgodnie z rozporządzeniem Ministra Gospodarki Morskiej i Żeglugi Śródlądowej z dnia 27 lipca 2018 r. w sprawie sposobu wyznaczania obszarów i granic aglomeracji (Dz. U. z 2018 r. poz. 1586).

I. Część opisowa

1. Podstawowe informacje na temat aglomeracji:

1. Nazwa aglomeracji: **Tuchola PLKP012**
2. Wielkość RLM aglomeracji zgodnie z uchwałą nr XXXI/538/17 z dn. 24.04.2017 r. **wynosi 24 779 RLM**
3. Wielkość RLM aglomeracji planowanej do wyznaczenia: **18 179 RLM**
4. Gmina wiodąca w aglomeracji **Gmina Tuchola**
5. Gminy w aglomeracji: **Gmina Tuchola**
6. Wykaz nazw miast i/lub miejscowości w aglomeracji, zgodnie z dołączonym do wniosku załącznikiem graficznym:
 - 1) **część miasta Tuchola;**
 - 2) **z terenu gminy Tuchola miejscowości: Białowieża, Bładowo, Jesionowo, Kiełpin (część), Kiełpin – Wymysłowo, Lubieszyn, Mała Komorza (część), Mały Mędromierz (część), Nowa Tuchola (część), Pod Komorzą (część), Przy Szosie Bydgoskiej, Raciąż (część), Stegny, Stobno (część), Tajwan, Wielka Komorza (część) oraz Wysoka,**
7. Wykaz nazw miejscowości dołączanych do obszaru aglomeracji: **brak**
8. Wykaz nazw miejscowości wyłączanych z obszaru aglomeracji:
 - 1) **z terenu gminy Kęsowo miejscowości: Piastoszyn (część), Nowe Żalno, Tuchółka (część), Siciny, Kęsowo (część), Jeleńcz (część), Brzuchowo (część), Wieszczyce (część), Pamiętowo (część), Drożdzenica (część), Krajenki (część), Przymuszewo, Żalno (część), Grochowo (część) oraz Ludwichowo**
 - 2) **z terenu gminy Tuchola : miejscowość Słupy**
9. Wykaz miejscowości w aglomeracji Tuchola (pkt. 6) zawiera nazwy miejscowości (dotyczy wszystkich wsi), których tylko część wchodzi w skład projektowanej aglomeracji. Granica aglomeracji przebiega wzdłuż zewnętrznych granic działek ewidencyjnych, zabudowanych albo przeznaczonych pod zabudowę, skanalizowanych albo przewidzianych do skanalizowania. Szczegółowy przebieg granic projektowanej aglomeracji zawiera załącznik graficzny.
10. Nazwa miejscowości, w której zlokalizowana jest oczyszczalnia ścieków: **Tuchola.**

Tabela 1. Liczba ludności Miasta Tuchola i Gminy Tuchola

	Nazwa Gminy	Liczba mieszkańców zameldowanych na pobyt stały	Liczba mieszkańców zameldowanych na pobyt czasowy	RAZEM
1	2	3	4	5
1	Miasto Tuchola	12 764	676	13 440
2	Gmina Tuchola	6 507	129	6 636

Adres wnioskodawcy

Miejscowość: <i>Tuchola</i>	Ulica, nr: <i>pl Zamkowy 1</i>
Gmina: <i>Gmina Tuchola</i>	Powiat: <i>Tucholski</i>
Województwo: <i>Kujawsko - Pomorskie</i>	
Telefon: <i>52 56 42 500</i>	Fax: <i>52 33 42 138</i>
e-mail do kontaktu bieżącego: <i>info@tuchola.pl</i>	

3. Dane kontaktowe osoby wskazanej do kontaktowania się w sprawach złożonego wniosku.

Imię i nazwisko: **Piotr Grzmiel**

Telefon: **52 56 42 500**

Fax: **52 33 42 138**

E-mail: **info@tuchola.pl**

4. Dokumenty stanowiące podstawę do wyznaczenia aglomeracji.

Podstawami prawnymi niniejszego opracowania są następujące ustawy, akty wykonawcze oraz dokumenty prawa miejscowego:

1. Ustawa z dn. 8 marca 1990 r. o samorządzie gminnym (Dz. U. z 2020 r. poz. 713 ze zm.)
2. Ustawa z dn. 20 lipca 2017 r. Prawo wodne (Dz. U. 2020 r., poz. 310 ze zm.).
3. Ustawa z dn. 16 kwietnia 2004 r. o ochronie przyrody (Dz. U. 2020 r. poz. 55).
4. Rozporządzenie Ministra Gospodarki Morskiej i Żeglugi Śródlądowej z dn. 27 lipca 2018 r. w sprawie sposobu wyznaczania obszaru i granic aglomeracji (Dz. U. 2018 r. poz. 1586).
5. Uchwała Nr XXXI/538/17 Sejmiku Województwa Kujawsko – Pomorskiego z dn. 24 kwietnia 2017 r. w sprawie wyznaczenia aglomeracji Tuchola (Dz. Urz. Woj. Kuj. – Pom. z 2017 r. , poz. 2035) .
6. Uchwała Nr XXIV/172/20 z dnia 20 sierpnia 2020r. Rady Miejskiej w Tucholi w sprawie zawarcia porozumienia międzygminnego dotyczącego współdziałania Gmin wchodzących w skład aglomeracji Tuchola przy realizacji zadania polegającego na podziale obszaru aglomeracji Tuchola na aglomerację Tuchola i aglomerację Kęsowo.
7. Miejscowe plany zagospodarowania przestrzennego gminy ustanowione przez Radę Miejską w Tucholi.
8. Studium uwarunkowań i kierunków zagospodarowania przestrzennego gminy Tuchola.
9. Decyzje o ustaleniu lokalizacji inwestycji celu publicznego.
10. Wieloletni plan rozwoju i modernizacji urządzeń wodno – kanalizacyjnych na lata 2019 –

2021 będących w posiadaniu Przedsiębiorstwa Komunalnego w Tucholi Spółka z o.o. – Uchwała Nr V/33/19 Rady Miejskiej w Tucholi z dnia 15 lutego 2019r.

5. Dokumenty, na podstawie których wyznaczono nowy obszar i granice aglomeracji Tuchola o charakterze dokumentacji wyższego szczebla:

1. „Wytyczne do wyznaczania, zmiany lub likwidacji obszarów i granic aglomeracji ” opracowane przez Państwowe Gospodarstwo Wodne Wody Polskie, w czerwcu 2019 roku.
2. Poradnik dla Samorządowców wyznaczających aglomerację wydany przez MG MiŻŚ oraz Wody Polskie.
3. Krajowy Program Oczyszczania Ścieków Komunalnych.

6. Opis systemu zbierania ścieków komunalnych w obrębie aglomeracji.

6.1. Informacje na temat długości i rodzaju istniejącej sieci kanalizacyjnej oraz liczbie osób korzystających z istniejącej sieci.

Tabela 2 Informacje na temat długości i rodzaju istniejącej sieci kanalizacyjnej oraz liczby osób korzystających z istniejącej sieci kanalizacyjnej.

Miasto i Gmina Tuchola

Lp.	Kanalizacja istniejąca	Długość [km]	Liczba osób korzystających z istniejącej kanalizacji			Uwagi
			mieszkańcy	Osoby czasowo przebywające	sumaryczna liczba osób [kol 4 + kol 5]	
1	2	3	4	5	6	7
1	Sieć kanalizacyjna sanitarna W tym : grawitacyjna	201,7 102,8	16 240	878	17 118	
2	Sieć kanalizacyjna ogólnospławna W tym: grawitacyjna	29,5 29,5				
Razem		231,2	16 240	878	17 118	

Wskaźnik dot. wyposażenia aglomeracji w systemy zbierania ścieków komunalnych :

$$\text{Wskaźnik} : \frac{16560 - 320}{16560} \times 100 \% = 98,06$$

16 560 - liczba mieszkańców aglomeracji (zameldowanych na pobyt stały i czasowy, obsługiwanych przez system kanalizacji ściekowej oraz posiadających zbiorniki bezodpływowe)
320 - liczba osób odprowadzających ścieki do zbiorników bezodpływowych

6.2. Informacje na temat długości i rodzaju planowanej do budowy sieci kanalizacyjnej w celu dostosowania aglomeracji do warunków określonych w Dyrektywie Rady z dnia 21 maja 1991 r. dotyczącej oczyszczania ścieków komunalnych (91/271/EWG) oraz liczby osób korzystających z planowanej sieci kanalizacyjnej.

Planowane inwestycje:

1. Inwestycja polega na budowie sieci kanalizacji sanitarnej w miejscowości Przy Szosie Bydgoskiej gmina Tuchola. Celem jest budowa sieci kanalizacji sanitarnej dla zabudowy domów jednorodzinnych jako kolejnego etapu rozbudowy sieci kanalizacyjnej na terenie gminy Tuchola. Obszar na którym ma zostać zlokalizowana inwestycja położony jest w północnej części miejscowości Przy Szosie Bydgoskiej oraz częściowo obejmuje ul. Mickiewicza w Tucholi. Inwestycja zlokalizowana jest w terenach zwartej zabudowy mieszkaniowej jednorodzinnej, usytuowanej wzdłuż dróg komunikacyjnych. Teren planowany pod inwestycje nie posiada w zasadzie zadrzewień i zakrzewień. Nie leży w granicach żadnej z form ochrony przyrody.

Zakres prac obejmuje wykonanie:

- sieć kanalizacji sanitarnej grawitacyjnej – dł. 1616,5 m
- sieć kanalizacji tłocznej – dł. 192,5 m
- budowa tłoczni ścieków wraz z instalacją WZL oraz zagospodarowaniem terenu tłoczni,
- przyłączy kanalizacji sanitarnej – dł. 375,5 m,
- budowę studni rewizyjnych – 40 szt. (DN 1200),
- budowę studni rewizyjnych – 4 szt. (PP DN 600),
- budowę studni rewizyjnych przyłączeniowych – 35 szt. (PVC 400)
- odtworzenie nawierzchni dróg utwardzonych,
- przebudowę istniejącego hydrantu podziemnego.

W chwili obecnej przedmiotowa część miejscowości Przy Szosie Bydgoskiej nie jest skanalizowana. Ścieki z pobliskiej zabudowy trafiają do bezodpływowych zbiorników na nieczystości płynne, które systematycznie wywożone są do miejskiej oczyszczalni ścieków w Tucholi.

Obliczeniowy stan ludności:

w trakcie opracowania projektu 112 os.

w okresie perspektywy przyjęto wzrost 60% 180 os.

założenia do rozbudowy o kolejną zlewnię 170 os.

Razem 350 os.

Długość planowanej sieci: 2,184 km

Wskaźnik koncentracji wynosi ponad 120 osób na km planowanej sieci.

Przyjęto ilość ścieków:

$Q_{d\acute{s}r} - 350 \times 100 \text{ l/d} = 35000 \text{ l/d} = 35,0 \text{ m}^3/\text{d}$

Środki finansowe na realizację inwestycji pochodzić będą częściowo z budżetu gminy a częściowo ze środków zewnętrznych.

2. Inwestycja polega na rozbudowie sieci kanalizacji sanitarnej i sieci wodociągowej rozdzielczej wraz z budową stacji podnoszenia ciśnienia i jej zasilaniem dla terenów położonych przy ul. Jagodowej i Cegielnianej w miejscowości Tuchola. Zgodnie z miejscowym planem zagospodarowania przestrzennego gminy ustanowionym Uchwałą Nr XXIV/194/08 Rady Miejskiej w Tucholi z dnia 30.05.2008r. planowana inwestycja będzie kolejnym etapem rozbudowy sieci kanalizacyjnej i wodociągowej, umożliwiającym przyłączenie przyszłościowych działek budowlanych. Teren planowany pod inwestycje nie posiada w zasadzie zadrzewień i zakrzewień. Nie leży w granicach żadnej z form ochrony przyrody.

W zakresie kanalizacji sanitarnej inwestycja obejmuje:

- budowę sieci kanalizacji sanitarnej grawitacyjnej dł. 943,00 m,
- budowę kolektora kanalizacji sanitarnej grawitacyjnej dł. 84,00 m,
- budowę studni rewizyjnych DN 1200 27 szt.,
- budowę studni rewizyjnych PVC 400 2 szt.,
- budowę studni spustowej DN 1200 1 szt.,
- budowę przykanalika dł. 59,5 m.

Projektowany kolektor sanitarny włączony zostanie do istniejącej studni kanalizacji sanitarnej, zlokalizowanej na terenie działki nr 545/5 w m. Tuchola.

Obliczeniowy stan ludności;

Długość planowanej sieci: 0,943 km

Szacunkowo przyjęto : 30 przyłączy \times 4 = 116 os.

Wskaźnik koncentracji wynosi ok 120 osób na km planowanej sieci.

Przyjęto ilość ścieków:

$$Q_{d\acute{s}r} - 116 \times 100 \text{ l/d} = 11600 \text{ l/d} = 11,6 \text{ m}^3/\text{d}$$

Środki finansowe na realizację inwestycji pochodzą będą częściowo z budżetu gminy a częściowo ze środków zewnętrznych.

Tabela 3. Długość sieci oraz liczba osób korzystających z kanalizacji ściekowej po zakończeniu planowanych inwestycji

Lp.	Kanalizacja istniejąca	Długość [km]	Liczba osób korzystających z kanalizacji po zakończeniu planowanych inwestycji			Uwagi
			mieszkańcy	Osoby czasowo przebywające	sumaryczna liczba osób [kol 4 + kol 5]	
1	2	3	4	5	6	7
1	Sieć kanalizacyjna sanitarna W tym : grawitacyjna	205,4 105,6	16 706	878	17584	
2	Sieć kanalizacyjna ogólnospławna W tym: grawitacyjna	29,5 29,5				
RAZEM		234,9	16 706	878	17584	

6.3. Informacje na temat długości i rodzaju sieci kanalizacyjnej oraz liczby osób obsługiwanych przez sieć kanalizacyjną po dostosowaniu aglomeracji do warunków określonych w Dyrektywie Rady z dnia 21 maja 1991 r. dotyczącej oczyszczania ścieków komunalnych (91/271/EWG).

1) Miasto i Gmina Tuchola

Wykaz miejscowości aglomeracji w obrębie których będzie funkcjonowała sieć kanalizacji sanitarnej zgodnie z Dyrektywą 91/271/EWG:

- | | | |
|------------------------|--------------------|-----------------|
| 1. Białowieża | 2. Bładowo | 3. Kiełpin |
| 4. Kiełpin - Wymysłowo | 5. Lubierzyn | 6. Mała Komorza |
| 7. Mały Mędromierz | 8. Nowa Tuchola | 9. Pod Komorzą |
| 10. Raciąż | 11. Stegny | 12. Stobno |
| 13. Tajwan | 14. Wielka Komorza | 15. Wysoka |
| 16. Tuchola | | |

Tabela 4. Dane dot. długości i rodzaju sieci kanalizacyjnej oraz liczby osób obsługiwanych przez sieć kanalizacyjną po dostosowaniu aglomeracji do warunków określonych w Dyrektywie Rady z dnia 21 maja 1991 r. dotyczącej oczyszczania ścieków komunalnych

(91/271/EWG).

Lp.	Kanalizacja istniejąca	Długość [km]	Liczba osób korzystających z kanalizacji po zakończeniu planowanych inwestycji			Uwagi
			mieszkańcy	Osoby czasowo przebywające	sumaryczna liczba osób [kol 4 + kol 5]	
1	2	3	4	5	6	7
1	Sieć kanalizacyjna sanitarna W tym : grawitacyjna	205,4 105,6	16 706	878	17584	
2	Sieć kanalizacyjna ogólnospławna W tym: grawitacyjna	29,5 29,5				
RAZEM		234,9	16 706	878	17584	

7. Opis gospodarki ściekowej

7.1. Informacje na temat oczyszczalni ścieków.

Lokalizacja Miejskiej Oczyszczalni Ścieków w Tucholi			
Miejscowość [kod pocztowy]: 89-500 Tuchola		Ulica, nr: ul. Świecka 96a	
Gmina: Miasto Gmina Tuchola		Powiat: tucholski	
Województwo: kujawsko-pomorskie			
Telefon: 52 336 32 46		Fax: 52 3342 138	
e-mail do kontaktów bieżących: techniczny@mpwik.pl			
Decyzja pozwolenie wodnoprawne na odprowadzanie ścieków oczyszczonych			
Organ, który wydał decyzję: Starosta Tucholski			
Numer decyzji:	Data wydania:		Termin ważności do:
OŚ.I.6341.19.2014	01.12.2014		
Nominalna (projektowa) wydajność oczyszczalni [RLM]: 35 000			
Przepustowość oczyszczalni:			
Średnia dobowa [m ³ /d]: 4 515		Maksymalna dobowa [m ³ /d]: 5 645	

Ilość ścieków dostarczanych do oczyszczalni ścieków, zgodnie z danymi przedłożonymi w ostatnim sprawozdaniu z realizacji KPOŚK (za 2019r.):

Ścieki dopływające siecią kanalizacyjną [m³/d]: **3.636** (z terenu aglomeracji i spoza aglomeracji)

Ścieki dowożone [m³/d]: **23** (z terenu aglomeracji i spoza aglomeracji)

Średnie obciążenie oczyszczalni [m³/d]: **3.659**

Przewidywane średnie obciążenie oczyszczalni po zrealizowaniu planowanego zakresu sieci kanalizacji sanitarnej [m³/d]: **3.706**

Ilość ścieków oczyszczonych w roku poprzednim [tys.m³/rok]: **1 171,0 (za 2019r.)**

Ilość suchej masy odpadów: 555,0 ton

Sposób zagospodarowania osadu: osad zagospodarowany rolniczo

Forma przeróbki osadu: fermentacja metanowa i higienizacja

Tabela 5. Wskaźniki zanieczyszczeń

Wartości wskaźników zanieczyszczeń ścieków surowych –rok 2019		
Wskaźnik	Wartość (średnioroczna z pomiarów)	Uwagi
<i>1</i>	<i>2</i>	<i>3</i>
BZT ₅ [mgO ₂ /l]	495	
ChZT _{Cr} [mgO ₂ /l]	1336	
Zawiesina ogólna [mg/l]	492	
Fosfor ogólny [mgP/l]	20	
Azot ogólny [mgN/l]	131	
Wartości wskaźników lub % redukcji zanieczyszczeń ścieków oczyszczonych		
Wskaźnik	Wartość % redukcji zgodnie z pozwoleniem wodnoprawnym	Wartość rok 2019 (średnioroczna z pomiarów)
<i>1</i>	<i>2</i>	<i>3</i>
BZT ₅ [mgO ₂ /l]	-	7
ChZT _{Cr} [mgO ₂ /l]	-	46
Zawiesina ogólna [mg/l]	-	11
Fosfor ogólny [mgP/l]	93	1
Azot ogólny [mgN/l]	89	13
Odbiornik ścieków oczyszczonych zgodnie z pozwoleniem wodnoprawnym		
Nazwa ciekłu: Kicz		Kilometraż miejsca odprowadzania ścieków oczyszczonych: 3+273
Współrzędne geograficzne wylotu: N53° 569675" E17° 87620833"		
Typ oczyszczalni ścieków: PUB2 - oczyszczalnia biologiczna z podwyższonym usuwaniem związków azotu (N), fosforu (P) spełniająca standardy odprowadzanych ścieków dla aglomeracji < 100 000 RLM		

Zamierzenia inwestycyjne dotyczące oczyszczalni ścieków w Tucholi:

W „Wieloletnim Planie Rozwoju urządzeń wodno – kanalizacyjnych na lata 2019 – 2021 będących w posiadaniu Przedsiębiorstwa Komunalnego w Tucholi Sp. z o.o.”, przyjętym Uchwałą Rady Miejskiej w Tucholi nr V/33/19 z dnia 15.02.2019r. gmina przewiduje modernizację oczyszczalni

ścieków.

Celem modernizacji i rozbudowy oczyszczalni jest :

- spełnienie wymogów Dyrektywy 91/271/EWG,
- wykorzystanie odnawialnych źródeł energii,
- poprawa jakości systemu zaopatrzenia w wodę,
- poprawa procesu przeróbki oraz osadów ściekowych oraz zastosowanie procesu fermentacji mezofilowej z produkcją biogazu i jego wykorzystaniem na cele energetyczne.
- radykalne ograniczenie uciążliwości oczyszczalni dla otoczenia.

Zakres rzeczowy inwestycji „Modernizacja i rozbudowa oczyszczalni ścieków” obejmować będzie część mechaniczną, blok biologiczny oraz ciąg gospodarki osadowej. Prace modernizacyjne polegać będą na wymianie obecnie funkcjonującej technologii oczyszczania ścieków na nową, zapewniającą redukcję związków biogenych na wysokim poziomie wymaganym aktualnymi przepisami prawa. Zakłada się całkowitą redukcję uciążliwości zapachowej oczyszczalni dla otoczenia. Projekt obejmuje również produkcję energii elektrycznej i ciepła z biogazu, a także wykorzystanie pomp ciepła i fotowoltaiki.

7.2. Informacje dotyczące indywidualnych systemów oczyszczania ścieków obsługujących mieszkańców aglomeracji.

W obrębie aglomeracji nie są zlokalizowane przydomowe oczyszczalnie ścieków.

7.3. Informacje dotyczące osób korzystających ze zbiorników bezodpływowych.

Na terenie aglomeracji 320 osób korzysta ze zbiorników bezodpływowych.

7.4. Informacje dotyczące ilości osób czasowo przebywających na terenie aglomeracji.

W obrębie aglomeracji Tuchola zlokalizowanych jest kilkanaście obiektów noclegowych (hoteli, pensjonatów, gospodarstw agroturystycznych) i miejsc czasowego przebywania osób (szpitale, internatów, domów pomocy społecznej), które łącznie posiadają 878 miejsc noclegowych (878 RLM).

7.5. Informacje o ilości i składzie jakościowym ścieków przemysłowych odprowadzanych przez zakłady do systemu kanalizacji zbiorczej.

Tabela 6. Wykaz zakładów przemysłowych oraz określenie charakteru zakładów usługowych podłączonych do systemu kanalizacji zbiorczej:

Ładunki BZT5 w ściekach przemysłowych - gmina Tuchola				
Lp.	Obiekt / miejsce poboru próbki	Przeływ m³/rok	BZT5 mgO₂/l	Ładunek BZT5 kgO₂/rok
1	Tuchola, ul. Przemysłowa 10, PW Łuczniczka - ścieki surowe - studzienka	1097	310	340,1
2	Piekarnia Cukiernia K. Zakryś Tuchola, ul. Świecka 17, -ścieki surowe - studzienka	2855	670	1912,9
3	PW CEMAR Tuchola, ul. Mickiewicza 6, - ścieki surowe - studzienka	441	500	220,5
4	Piekarnia Cukiernia Piotr Latzke Tuchola ul. Wryczy 20,	377	2320	874,6

	- ścieki surowe - studzienka			
5	PSS Społem Tuchola - Piekarnia ul. Karasiewicza 14 - ścieki surowe - studzienka	494	406	200,6
6	PSS Społem Tuchola - Masarnia ul. Karasiewicza 12 - ścieki surowe - studzienka	416	3490	1451,8
7	GS Samopomoc Chłopska Piekarnia Tuchola ul. Transportowa 4 - ścieki surowe - studzienka	388	2630	1020,4
Suma ładunek BZT5 (kgO₂/rok):				6021
<u>Ładunek równoważny:</u>				<u>275 RLM</u>

7.6. Informacje o zakładach, których podłączenie do systemu kanalizacji zbiorczej jest planowane.

Nie przewiduje się

7.7. Wnioski z przeprowadzonej analizy gospodarki ściekowej na terenie aglomeracji Tuchola

Analizując wyliczenia ilości i jakości ścieków dopływających do oczyszczalni ścieków w Tucholi w odniesieniu do danych projektowych oczyszczalni należy stwierdzić, że pod względem przepustowości, która wynosi 35000 RLM oczyszczalnia jest obiektem wystarczającym do przyjęcia ścieków dopływających z terenu aglomeracji zarówno Tuchola jak i pozostałych aglomeracji korzystających z tej oczyszczalni. Obecnie funkcjonująca oczyszczalnia w Tucholi jest obiektem w pełni przystosowanym do przyjęcia całego ładunku ścieków generowanych z terenu aglomeracji Tuchola. Jak wynika z powyższych analiz eksploatacji, oczyszczalnia ścieków w Tucholi spełnia warunki Dyrektywy 91/271/EWG z dnia 21 maja 1991 r. dotyczącej stopnia oczyszczania ścieków komunalnych.

7.8. Uzasadnienie określonej dla aglomeracji równoważnej liczby mieszkańców.

Wyszczególnienie:	RLM
Liczba mieszkańców korzystających z istniejącej sieci kanalizacyjnej	16 240
Liczba mieszkańców, planowanych do przyłączenia do sieci kanalizacyjnej, na której wykonanie środki finansowe zostały pozyskane	
Liczba mieszkańców planowanych do podłączenia do projektowanej sieci kanalizacyjnej	466
Liczba osób czasowo przebywających korzystających z sieci kanalizacyjnej	878
Liczba osób czasowo przebywających, planowanych do przyłączenia do sieci kanalizacyjnej, na której wykonanie środki finansowe zostały pozyskane	0
Liczba osób czasowo przebywających planowanych do podłączenia do projektowanej sieci kanalizacyjnej	0
Równoważna Liczba Mieszkańców wynikająca z dobowego ładunku ścieków odprowadzanych przez zakłady przemysłowe i usługowe korzystające z istniejącej sieci kanalizacyjnej	275

Równoważna Liczba Mieszkańców wynikająca z dobowego ładunku ścieków, który będzie odprowadzanych przez zakłady przemysłowe i usługowe planowane do podłączenia do sieci kanalizacyjnej	0
Liczba mieszkańców oraz osób czasowo przebywających na terenie aglomeracji, korzystających z indywidualnych systemów oczyszczania ścieków komunalnych (przydomowe oczyszczalnie ścieków, zbiorniki bezodpływowe), określona na podstawie rejestrów prowadzonych przez gminę	320
Równoważna Liczba Mieszkańców RLM (suma)	18 179

8. Informacje o strefach ochronnych ujęć wody, występujących na obszarze aglomeracji, obejmujących tereny ochrony bezpośredniej i tereny ochrony pośredniej zawierające oznaczenie aktu prawa miejscowego lub decyzje ustanawiające te strefy oraz zakazy, nakazy i ograniczenia obowiązujące na tych terenach.

Ujęcie	Lokalizacja	Studnie	Ważność	Decyzja	Strefa bezpośrednia podstawa	Strefa pośrednia
Tuchola	1163/1, 1191/1, 1207/1, 2369/5, 1207/1, 2371/4, 2373/2 Tuchola	7	31-12-2036	OŚ.6341.25.2016 decyzja Starosty Tucholskiego z dn. 23.12.2016r. udzielająca pozwolenia wodnoprawnego na szczególne korzystanie z wód polegające na poborze wód podziemnych z ujęcia zlokalizowanego w Tucholi przy ul. Warszawskiej	Decyzja ZP II 6223-18/06 Starosty Tucholskiego z dn. 10.11.2006r. ustanawiająca strefę ochrony bepośredniej ujęcia zlokalizowanego przy ul. Warszawskiej 7 w Tucholi	Brak wyznaczenia strefy ochrony pośredniej ze względu na: Budowa geologiczna izolująca warstwę wodonosną Aneks nr 1 do dokumentacji hydrogeologicznej z 2002 r. dla ujęcia miejskiego w Tucholi zatwierdzony decyzją Wojewody Kujawsko-Pomorskiego z dnia 26.02.2002 r. Nr OS.I.7441-1/3/21/02 o odstąpieniu od ustalenia strefy ochrony pośredniej oraz decyzją Starosty Tucholskiego z dnia 10.11.2006 r. Nr ZP II 6223-18/05 w sprawie ustalenia wyłącznie strefy ochrony bezpośredniej
Kielpin	171/5 Kielpin	2	31-01-2024	OŚ.6341.3.2014 decyzja Starosty Tucholskiego z 31.01.2014r. udzielająca pozwolenia wodnoprawnego na szczególne korzystanie z wód polegających na poborze wód podziemnych z ujęcia gminnego zlokalizowanego w miejscowości Kielpin, na terenie dz. o nr ewid. 171/5 obręb Kielpin Ważność do 31- 01-2014	ZP II 6223-1/04 decyzja Starosty Tucholskiego z dn. 12.01.2004r. ustanawiająca strefę ochrony bepośredniej ujęcia zlokalizowanego w miejscowości Kielpin na terenie działki o nr ewid. 171/5 (obręb Kielpin) - 8m wokół studni	Brak wyznaczenia strefy ochrony pośredniej ze względu na: Budowa geologiczna izolująca warstwę wodonosną Aneks nr 1 do dokumentacji hydrogeologicznej ujęcia wody podziemnej z utworów czwartorzędowych w kategorii „B” dla Państwowego Gospodarstwa Rolnego i wsi Kielpin z 1972r. celem udokumentowania strefy ochronnej ujęcia wodociągu wiejskiego sporządzony przez Aleksandra Mateczyńskiego w grudniu 2000r. zatwierdzony decyzją Starosty Tucholskiego z dn. 23.01.2001r. znak ZP II 7520-2/01 oraz decyzją Starosty Tucholskiego z dnia 2.07.2001 r. Nr ZP III 6223-13/1/01 w sprawie odstąpienia od wyznaczania stref ochrony pośredniej oraz decyji Starosty Tucholskiego z 12.01.2004 r. Nr ZP II 6223-1/04/ w sprawie ustalenia wyłącznie strefy ochrony bezpośredniej.
Stobno	320/15,	2	31-03-2018	ZP II 6223-2/08	ZP II 6223-2/08	Brak wyznaczenia strefy ochrony

	320/16, 320/20 Stobno			Starosta Tucholskiego z dn. 07.04.2008r. udzielająca pozwolenia wodnoprawnego na pobór wód podziemnych z ujęcia zlokalizowanego na terenie działek nr ewid. 320/15, 320/16, 320/20 położonych w Stobnie	Starosta Tucholskiego z dn. 07.04.2008r. ustanawiająca strefę ochrony bezpośredniej zlokalizowanego na terenie działek nr ewid. 320/15, 320/16, 320/20 położonych w Stobnie	pośredniej ze względu na: Budowa geologiczna izolująca warstwę wodonosną Aneks nr 2 do dokumentacji hydrogeologicznej ujęcia wody podziemnej z utworów czwartorzędowych w kat. „B” dla wodociągu wiejskiego w miejscowości Stobno celem udokumentowania strefy ochronnej ujęcia wodociągu wiejskiego sporządzony przez Ewę Piekarską z grudnia 2000r. zatwierdzony przez Wojewodę kujawsko-Pomorskiego z dnia 12.02.2001 r. nr OS.I.7441- 1/23/206/00 oraz decyzja starosta tucholskiego z 02.07.2001 r. Nr ZPIII 6223-14/01 o odstąpieniu od wyznaczenia stref ochrony pośredniej oraz decyzja Starosta Tucholskiego z 07.04.2008 r. Nr ZP II 6223-2/08 w sprawie ustalenia wyłącznie strefy ochrony bezpośredniej
Raciąż	349/1	3	15-03-2018	ZP II 6223-1/08 Starosta Tucholskiego z dn. 25.03.2008r. udzielająca pozwolenia wodnoprawnego na szczególne korzystanie z wód polegające na poborze wód podziemnych oraz ustanawiająca strefę ochrony bezpośredniej z ujęcia zlokalizowanego na terenie działki nr ewid. 349/1 położonej w Raciążu Decyzja OŚ.6341.9.2014 Starosta Tucholskiego z dn. 21.10.2014r. zmieniająca decyzję nr ZP II 6223-1/08 z dn. 25.03.2008r. udzielająca pozwolenia wodnoprawnego na szczególne korzystanie z wód polegające na poborze wód podziemnych z ujęcia zlokalizowanego na terenie działki nr ewid. 349/1 położonej w Raciążu	ZP II 6223-1/08 Starosta Tucholskiego z dn. 25.03.2008r. ustanawiająca strefę ochrony bezpośredniej ujęcia zlokalizowanego na terenie działki nr ewid. 349/1 położonej w Raciążu – 8m Decyzja OŚ.6341.9.2014 Starosta Tucholskiego z dn. 21.10.2014r. zmieniająca decyzję nr ZP II 6223-1/08 z dn. 25.03.2008r. udzielająca pozwolenia wodnoprawnego na szczególne korzystanie z wód polegające na poborze wód podziemnych z ujęcia zlokalizowanego na terenie działki nr ewid. 349/1 położonej w Raciążu	Brak wyznaczenia strefy ochrony pośredniej ze względu na: Budowa geologiczna izolująca warstwę wodonosną Aneks nr 2 do dokumentacji hydrogeologicznej ujęcia wody podziemnej z utworów czwartorzędowych w kategorii „B” dla wodociągu wiejskiego w miejscowości Raciąż z 1980r. celem udokumentowania strefy ochronnej ujęcia wodociągu wiejskiego zatwierdzony decyzją Starosta Tucholskiego nr ZP II 7520-3/01 z dn. 23.01.2001r. dla odstąpienia od wyznaczenia strefy ochronnej pośredniej przedmiotowego ujęcia wód podziemnych sporządzony przez Aleksandra Matczyńskiego z grudnia 2000r. oraz decyzji Starosta tucholskiego z dnia 02.07.2001 r. nr ZP III 6223-13/2/01 w sprawie odstąpienia od wyznaczenia strefy ochrony pośredniej i decyzja Starosta Tucholskiego z dnia 23.03.2008 r. nr ZP II 6223-1/08 w sprawie ustalenia wyłącznie strefy ochrony pośredniej

Na terenie wyznaczonych stref ochrony bezpośredniej obowiązują następujące zakazy,

nakazy i ograniczenia:

- nakaz ogrodzenia terenu i umieszczenia tablic informacyjnych o ustanowieniu strefy ochronnej,
- nakaz odprowadzania wód opadowych i roztopowych w sposób uniemożliwiający przedostanie się ich do urządzeń służących do poboru wody,
- nakaz zagospodarowania terenu,
- nakaz odprowadzania, poza granice terenu ochrony bezpośredniej, ścieków z urządzeń sanitarnych przeznaczonych do użytku obsługi urządzeń do poboru wody,
- nakaz ograniczenia do niezbędnych potrzeb ilości osób zatrudnionych przy obsłudze urządzeń do poboru wody.
- zakaz użytkowania gruntów, wokół ujęcia, do celów nie związanych z eksploatacją

9. Informacje o obszarach ochronnych zbiorników wód śródlądowych, występujących na obszarze aglomeracji, zawierające oznaczenie aktu prawa miejscowego ustanawiającego te obszary oraz zakazy, nakazy i ograniczenia obowiązujące na tych obszarach.

NIE DOTYCZY

10. Informacje o formach ochrony przyrody zawierającą nazwę formy ochrony przyrody oraz wskazanie aktu prawnego uznającego określony obszar za formę ochrony przyrody.

Obszar specjalnej ochrony ptaków Natura 2000 Bory Tucholskie, kod obszaru PLB 220009 - rozporządzenie Ministra Środowiska z dnia 12 stycznia 2011 r. w sprawie obszarów specjalnej ochrony ptaków (Dz. U. Nr 25, poz. 133 z późn. zm.);

Obszar specjalnej ochrony siedlisk pod nazwą Dolina Brdy i Stążki w Borach Tucholskich, kod obszaru PLH 040023; decyzja Komisji (UE) 2020/97 z dnia 28 listopada 2019 r. w sprawie przyjęcia trzynastego zaktualizowanego wykazu terenów mających znaczenie dla Wspólnoty składających się na kontynentalny region biogeograficzny (notyfikowana jako dokument nr C(2019) 8586, Dz.U.UE L z dnia 31 stycznia 2020r.);

Tucholski Park Krajobrazowy - rozporządzenie nr 38/2004 Wojewody Kujawsko-Pomorskiego z dnia 3 grudnia 2004 r. w sprawie Tucholskiego Parku Krajobrazowego w części województwa kujawsko-pomorskiego (Dz. Urz. Nr 120, poz.2018 z dnia 07.12.2004) oraz rozporządzenie nr 8 Wojewody Kujawsko-Pomorskiego z dnia 12 kwietnia 2005 r. zmieniające rozporządzenie w sprawie Tucholskiego Parku Krajobrazowego w części Województwa Kujawsko-Pomorskiego (Dz. Urz. Nr 69, poz. 1326 z dnia 07.06.2005);

Pomniki przyrody:

Rozporządzenie Nr 11/91 Wojewody Bydgoskiego z dnia 1 lipca 1991 r. w sprawie uznania za pomniki przyrody tworów przyrody na terenie województwa bydgoskiego (Dz.Urz.Woj.Bydg. z 1991 r. Nr 15, poz. 120),

Rozporządzenie Nr 305/93 Wojewody Bydgoskiego z dnia 26 października 1993 r. w sprawie uznania za pomniki przyrody tworów przyrody na terenie województwa bydgoskiego (Dz.Urz.Woj.Bydg. z 1994 r. Nr 20, poz. 316),

Rozporządzenie Nr 36 Wojewody Bydgoskiego z dnia 14 lutego 1995 r. w sprawie uznania za pomniki przyrody tworów przyrody na terenie województwa bydgoskiego (Dz.Urz.Woj.Bydg. z 1995 r. Nr 3, poz. 11),

Rozporządzenie Nr 322/95 Wojewody Bydgoskiego z dnia 29 grudnia 1995 r. w sprawie uznania za

pomniki przyrody tworów przyrody na terenie województwa bydgoskiego (Dz.Urz.Woj.Bydg. z 1996 r. Nr 6, poz. 30),
Rozporządzenie Nr 13/97 Wojewody Bydgoskiego z dnia 14 kwietnia 1997 r. w sprawie uznania za pomniki przyrody tworów przyrody na terenie województwa bydgoskiego (Dz.Urz.Woj.Bydg. z 1997 r. Nr 16, poz. 78)

11. Poprawność wykonania części graficznej.

Lp.	Wyszczególnienie	Nie ¹	Tak ¹²	Nie dotyczy ¹²
1	2	3	4	5
1	Część graficzna została wykonana na mapie topograficznej w skali 1: 10 000, a w przypadku jej braku - w skali 1:25 000.		X	
2	Oznaczono granice obszaru proponowanej aglomeracji (obszar objęty i przewidziany do objęcia zasięgiem systemu kanalizacji zbiorczej).		X	
3	Oznaczono znajdujące się na terenie aglomeracji oczyszczalnie ścieków komunalnych, do których odprowadzane są (bądź odprowadzane będą) ścieki komunalne.		X	
4	Oznaczono granice administracyjne gminy / gmin zgodne z danymi z państwowego rejestru granic.		X	
5	Oznaczono granice stref ochronnych ujęć wody obejmujących tereny ochrony bezpośredniej i tereny ochrony pośredniej.		X	
6	Oznaczono granice obszarów ochronnych zbiorników wód śródlądowych.			X
7	Oznaczono granice terenów objętych formami ochrony przyrody w rozumieniu ustawy z dnia 16 kwietnia 2004 r. o ochronie przyrody lub obszarów mających znaczenie dla Wspólnoty, znajdującego się na liście, o której mowa w art. 27 ust. 1 tej ustawy.		X	
8	Określono skalę planu w formie liczbowej i liniowej.		X	
9	Część graficzna została podpisana przez osobę upoważnioną do reprezentowania gminy (gminy wiodącej).		X	

(data, imię i nazwisko /pieczęć imienna/ podpis)	(pieczęć Wnioskodawcy)
--	------------------------

Znakiem „X” zaznaczyć właściwą odpowiedź.

II. Część graficzna

Załącznik (wersji elektronicznej lub papierowej)

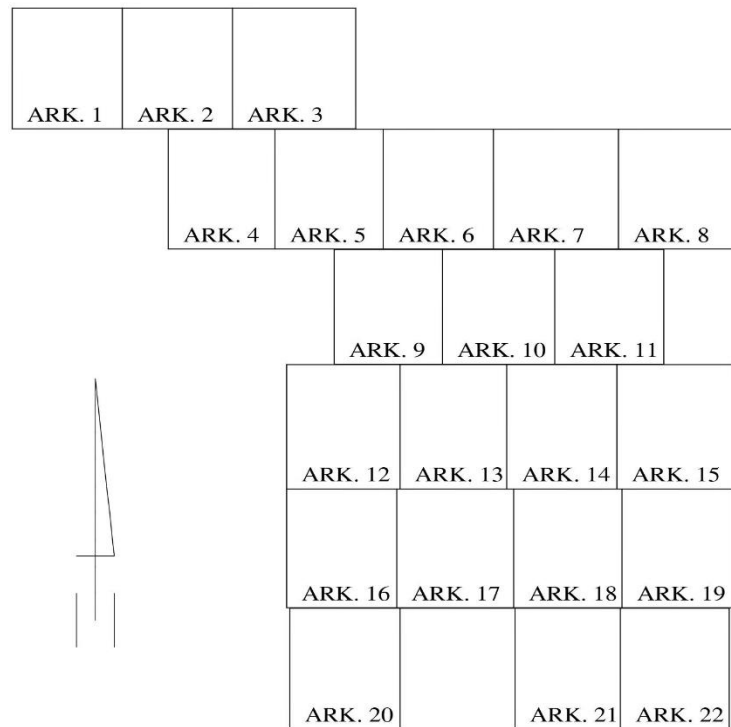
mapa/mapy w skali 1 : 10 000 (forma elektroniczna)
1 : 20 000 (forma papierowa)

Lista sprawdzająca poprawności wykonania części graficznej

Lp.	Wyszczególnienie	Nie ²	Tak	Nie dotyczy
1	2	3	4	5
1	Część graficzna została wykonana na mapie topograficznej w skali 1:10 000, a w przypadku jej braku - w skali 1:25 000.		X	
2	Oznaczono granice obszaru proponowanej aglomeracji (obszar objęty i przewidziany do objęcia zasięgiem systemu kanalizacji zbiorczej).		X	
3	Oznaczono znajdujące się na terenie aglomeracji oczyszczalnie ścieków komunalnych, do których odprowadzane (bądź odprowadzane będą) są ścieki komunalne.		X	
4	Oznaczono granice administracyjne gminy zgodne z danymi z państwowego rejestru granic.		X	
5	Oznaczono granice stref ochronnych ujęć wody obejmujących tereny ochrony bezpośredniej i tereny ochrony pośredniej.		X	
6	Oznaczono granice obszarów ochronnych zbiorników wód śródlądowych.			X
7	Oznaczono granice terenów objętych formami ochrony przyrody w rozumieniu ustawy z dnia 16 kwietnia 2004 r. o ochronie przyrody lub obszarów mających znaczenie dla Wspólnoty, znajdującego się na liście, o której mowa w art. 27 ust. 1 tej ustawy.		X	
8	Określono skalę planu w formie liczbowej i liniowej.		X	

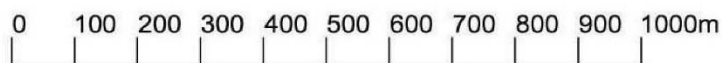
Znakiem „X” zaznaczyć właściwą odpowiedź.

AGLOMERACJA TUCHOLA



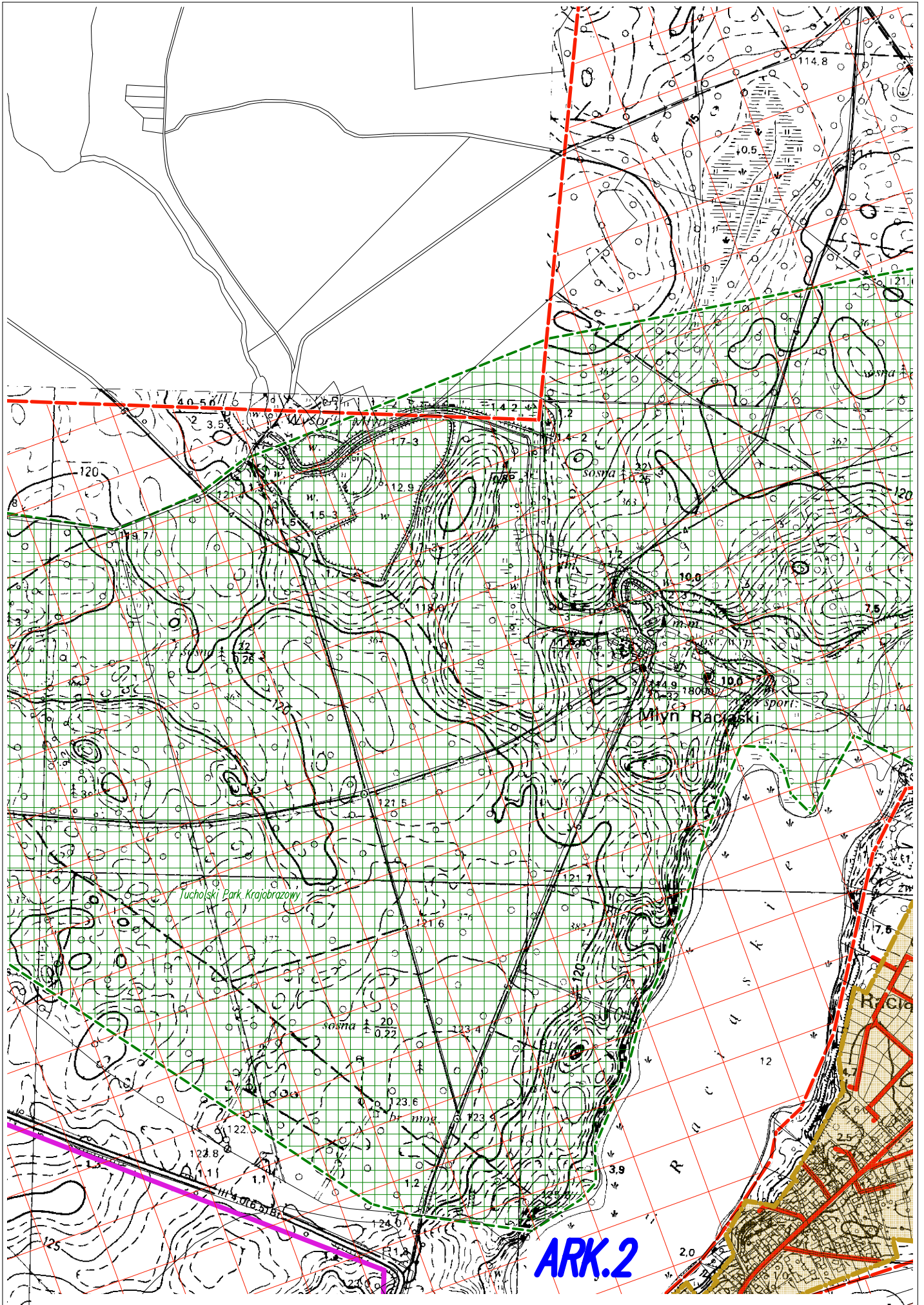
SCHEMAT POŁĄCZENIA ARKUSZY MAPY

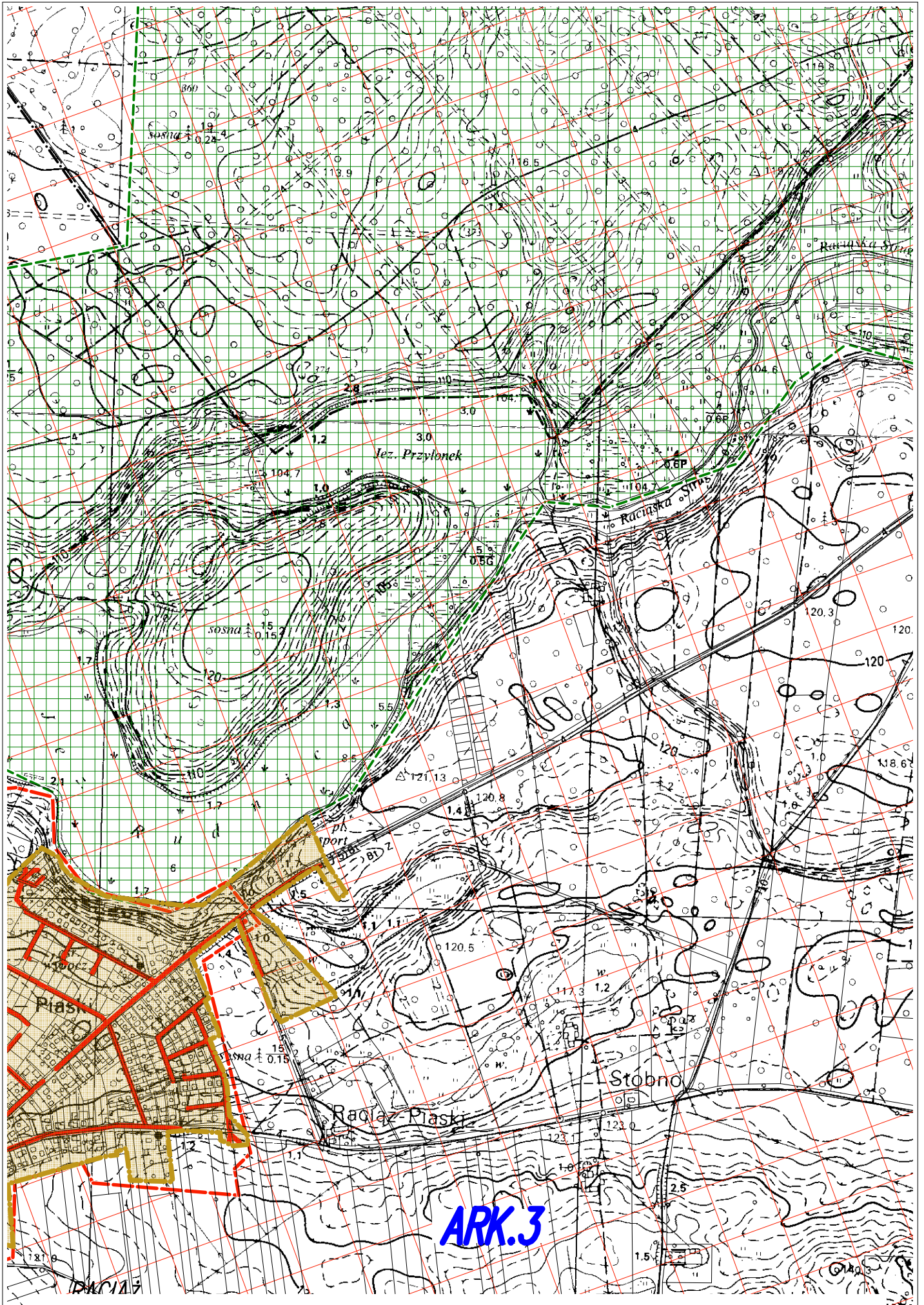
Skala 1:10000

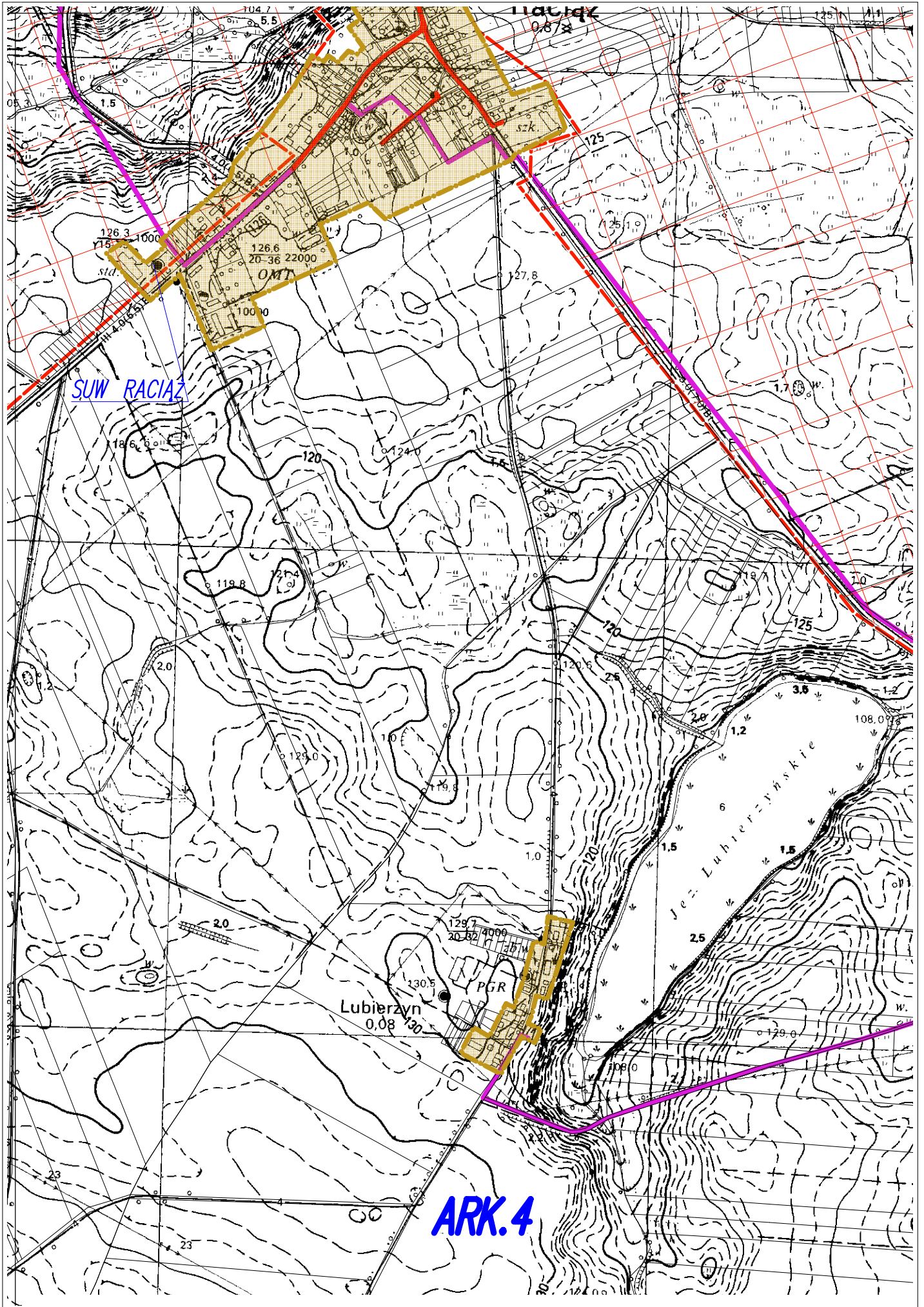


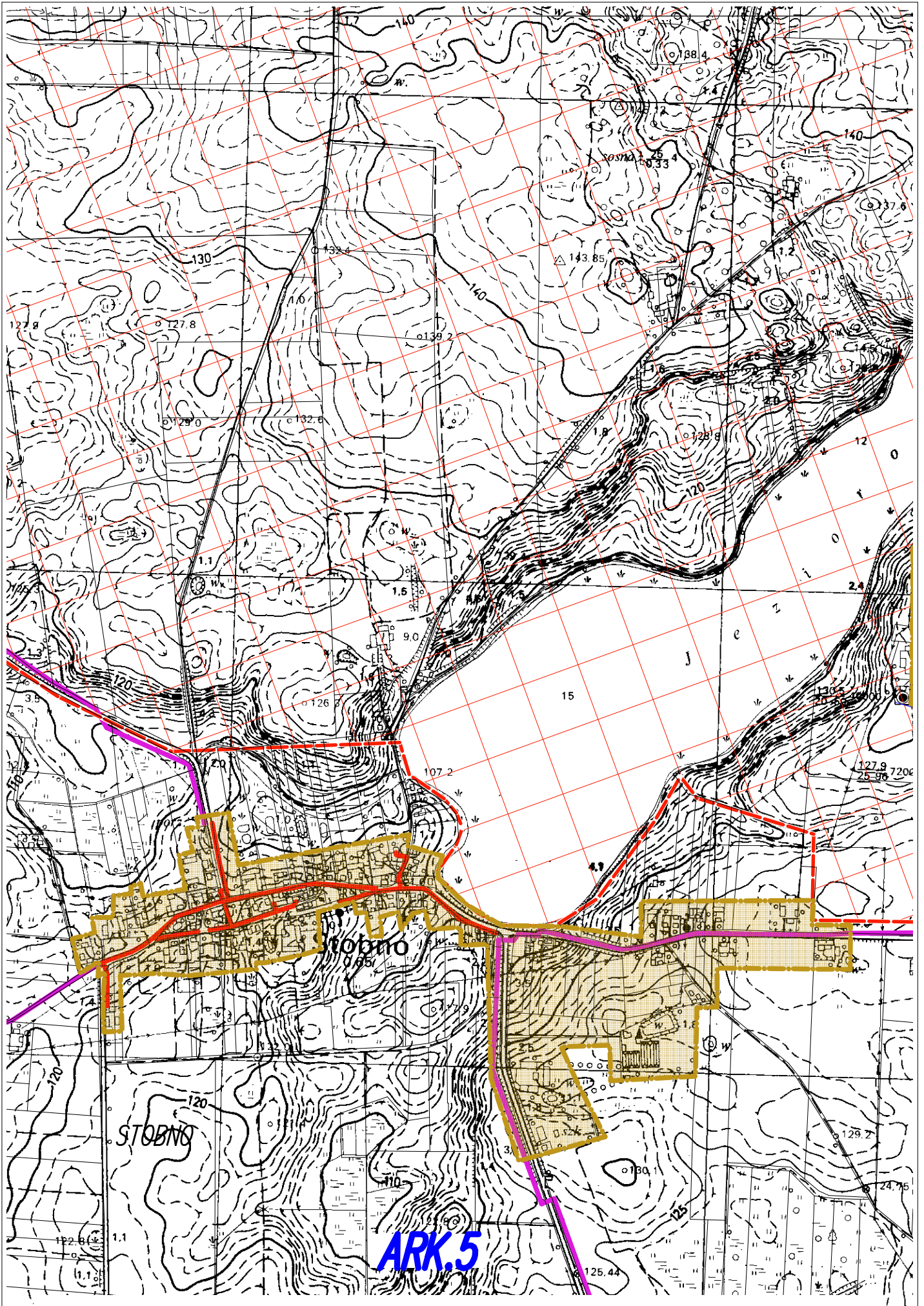
1cm = 100 m

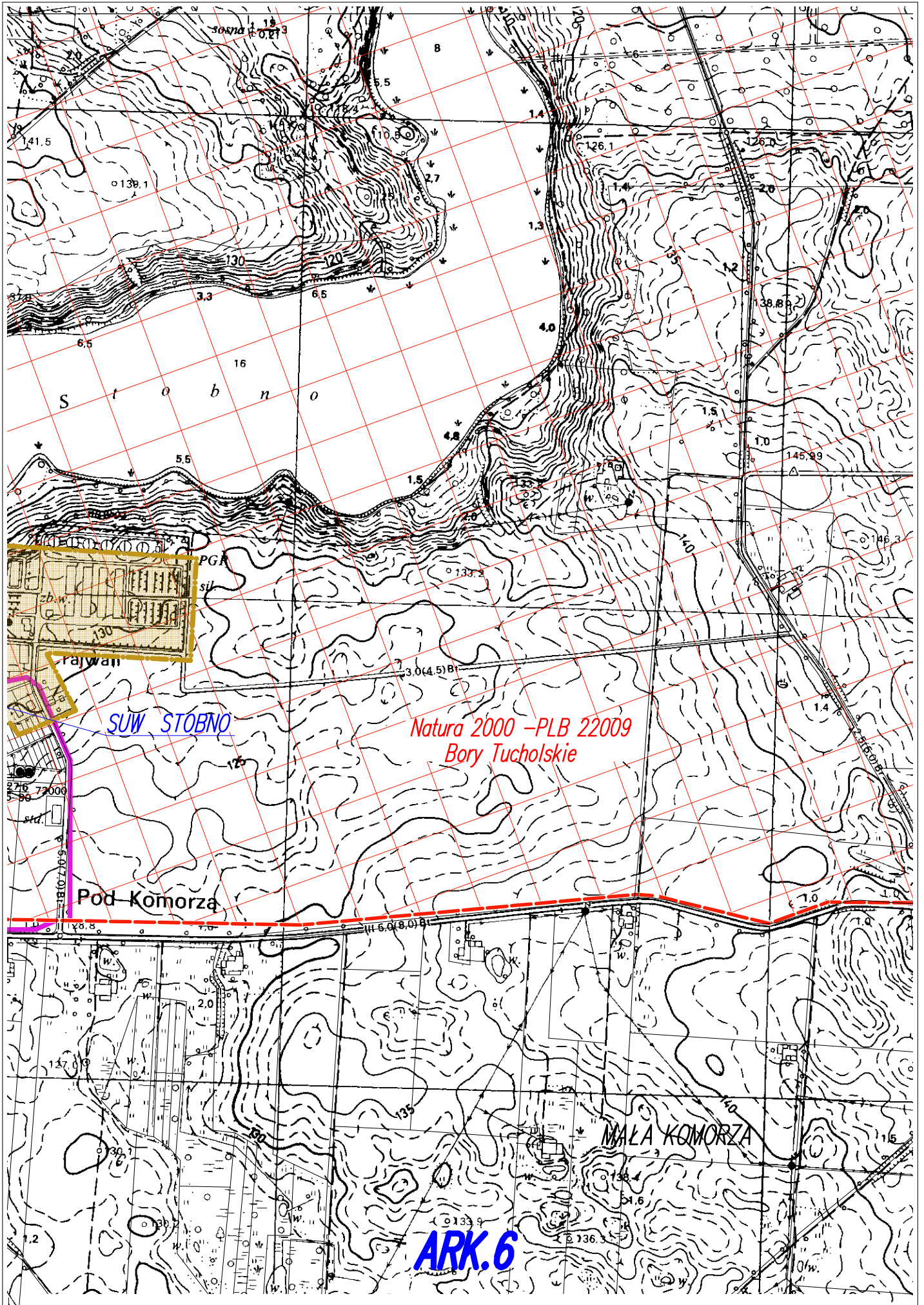
-  GRANICE AGLOMERACJI
-  REZERWAT DOLINA RZEKI BRDY
-  TUCHOLSKI PARK KRAJOBRAZOWY
-  SIEĆ KANALIZACYJNA
-  NATURA 2000 -PLB 22009
Bory Tucholskie
-  NATURA 2000 -PLH 040023
Dolina Brdy i Stążki w Borach Tucholskich
-  OCZYSZCZALNIA SCIEKÓW
-  SIEĆ PRZESYŁOWA
-  GRANICA ADMINISTRACYJNA GMINY

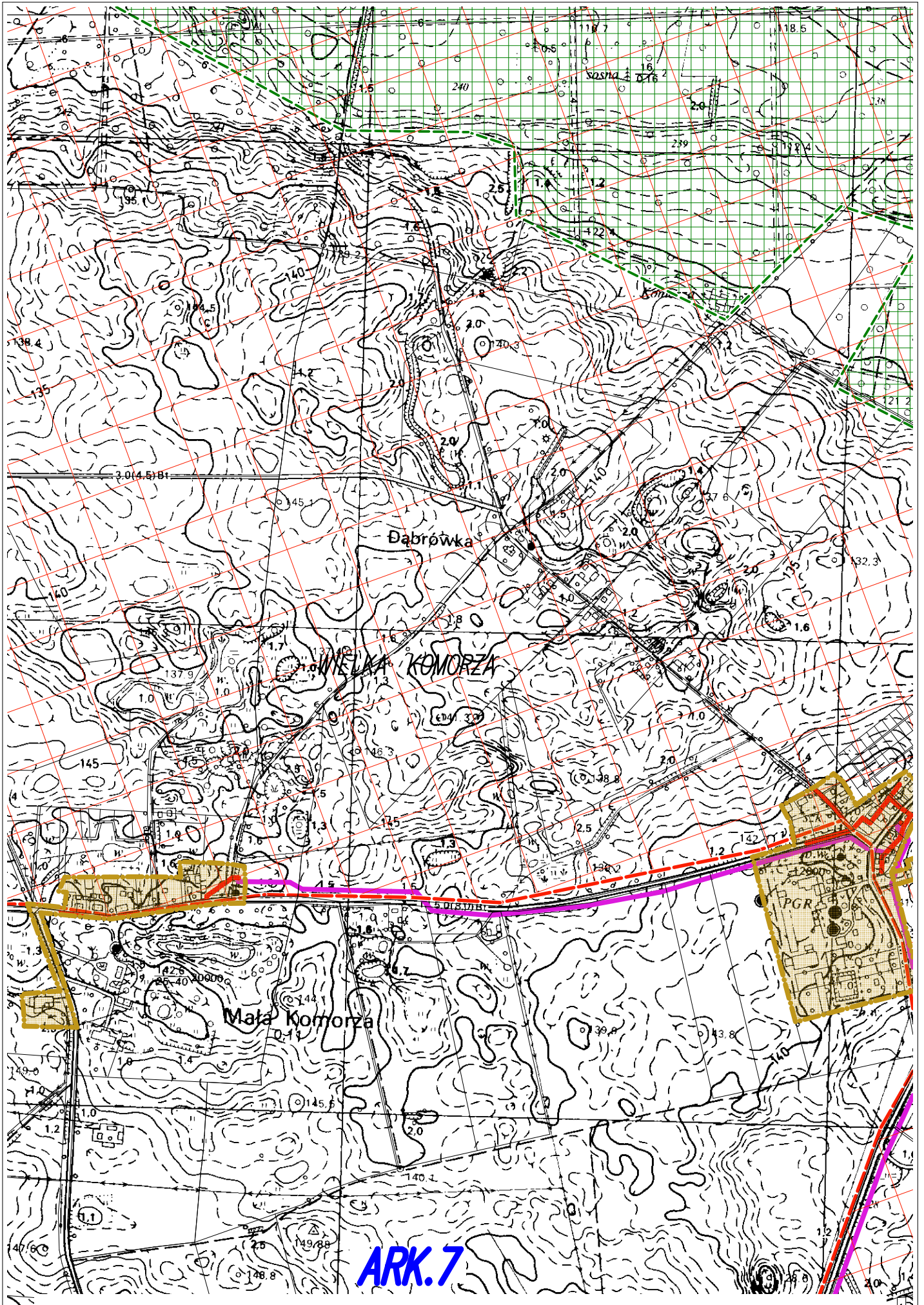


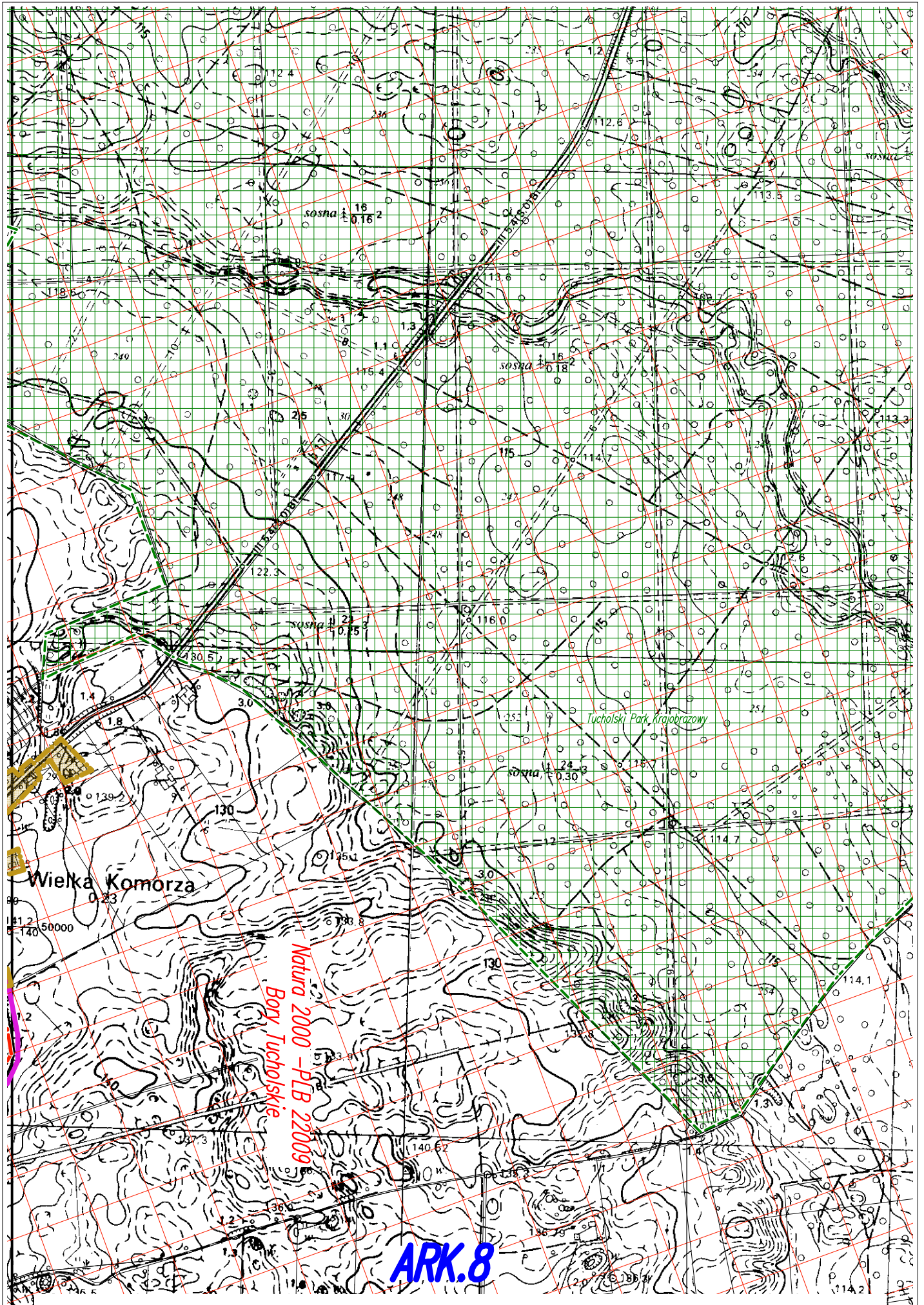


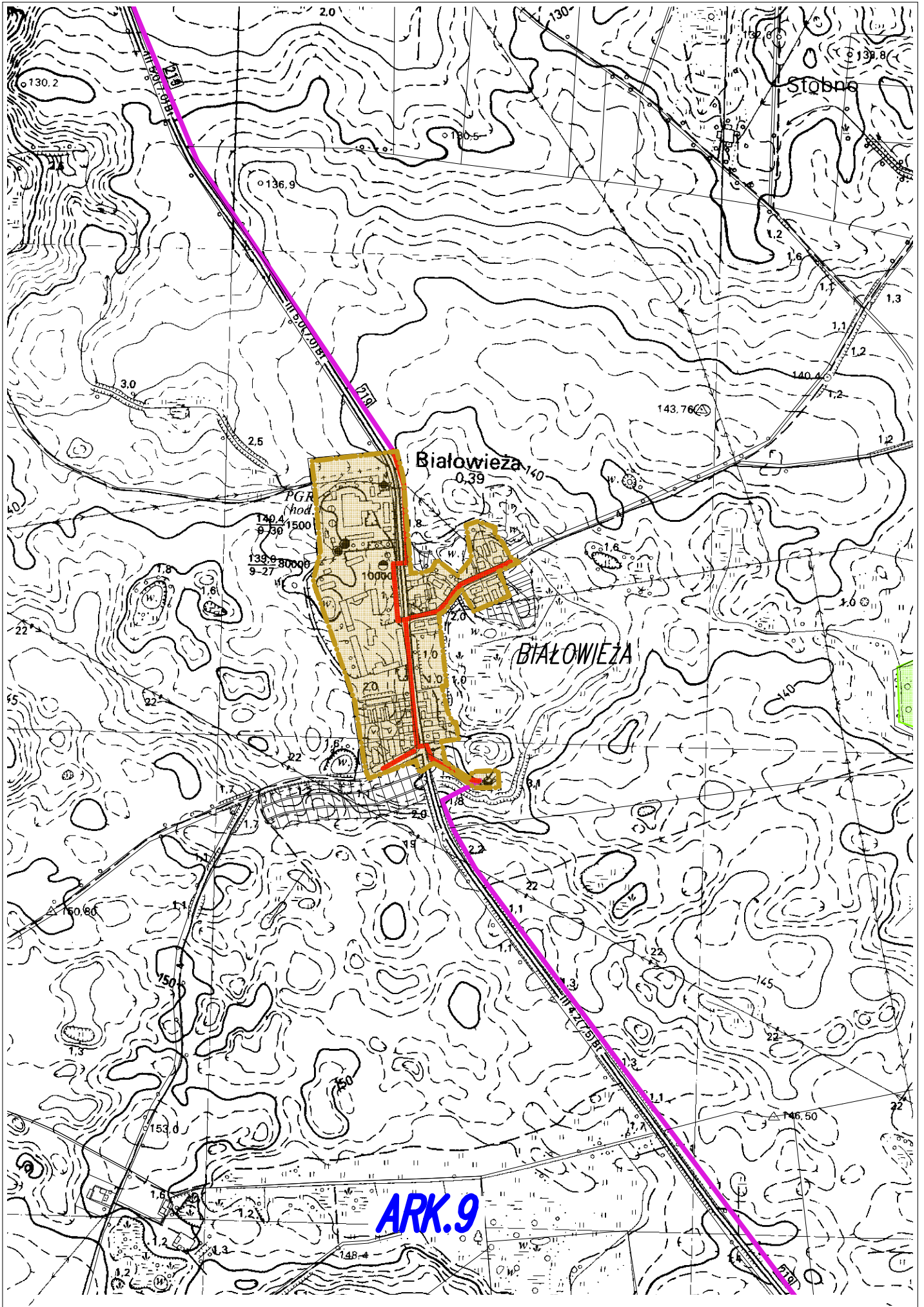


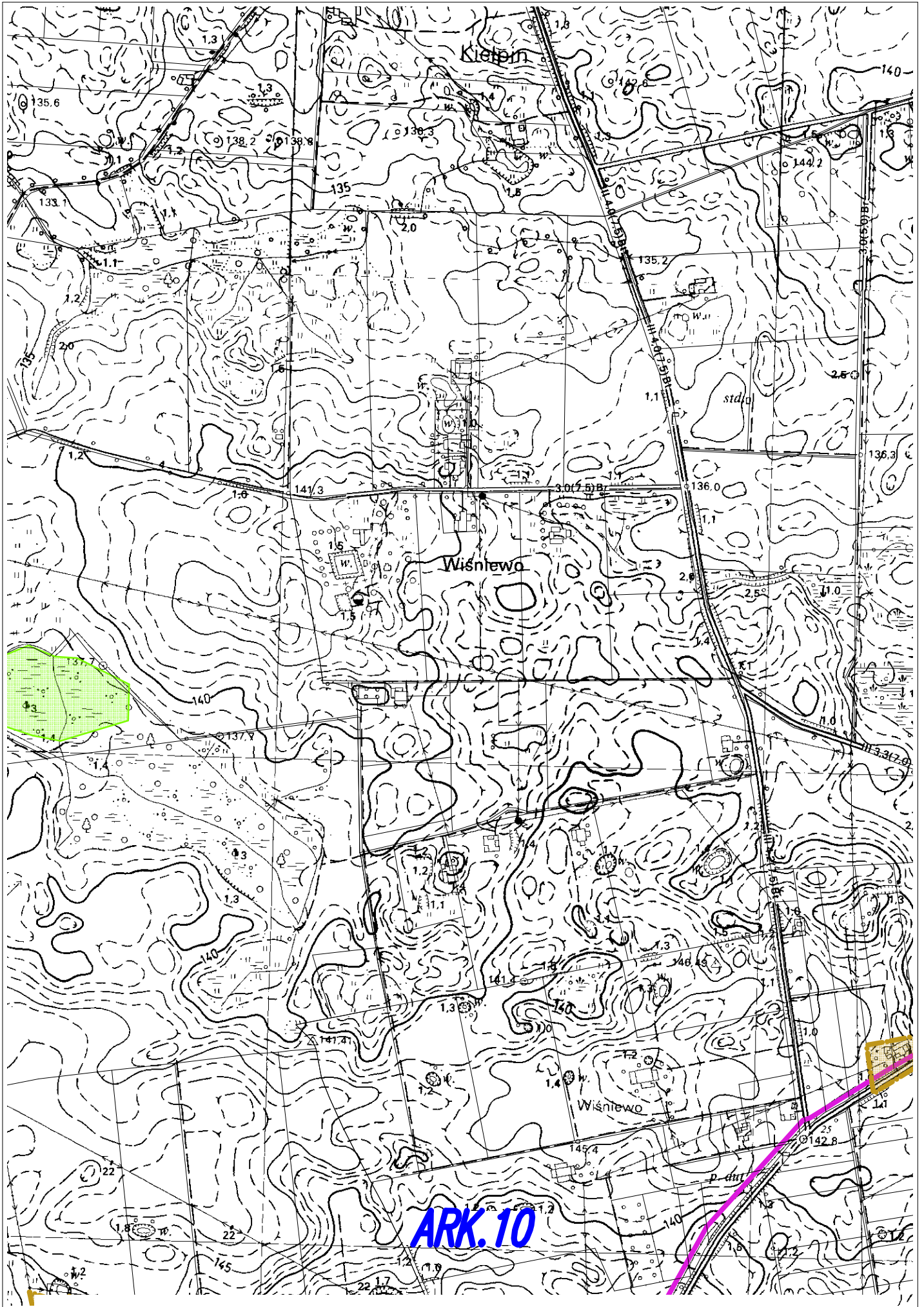


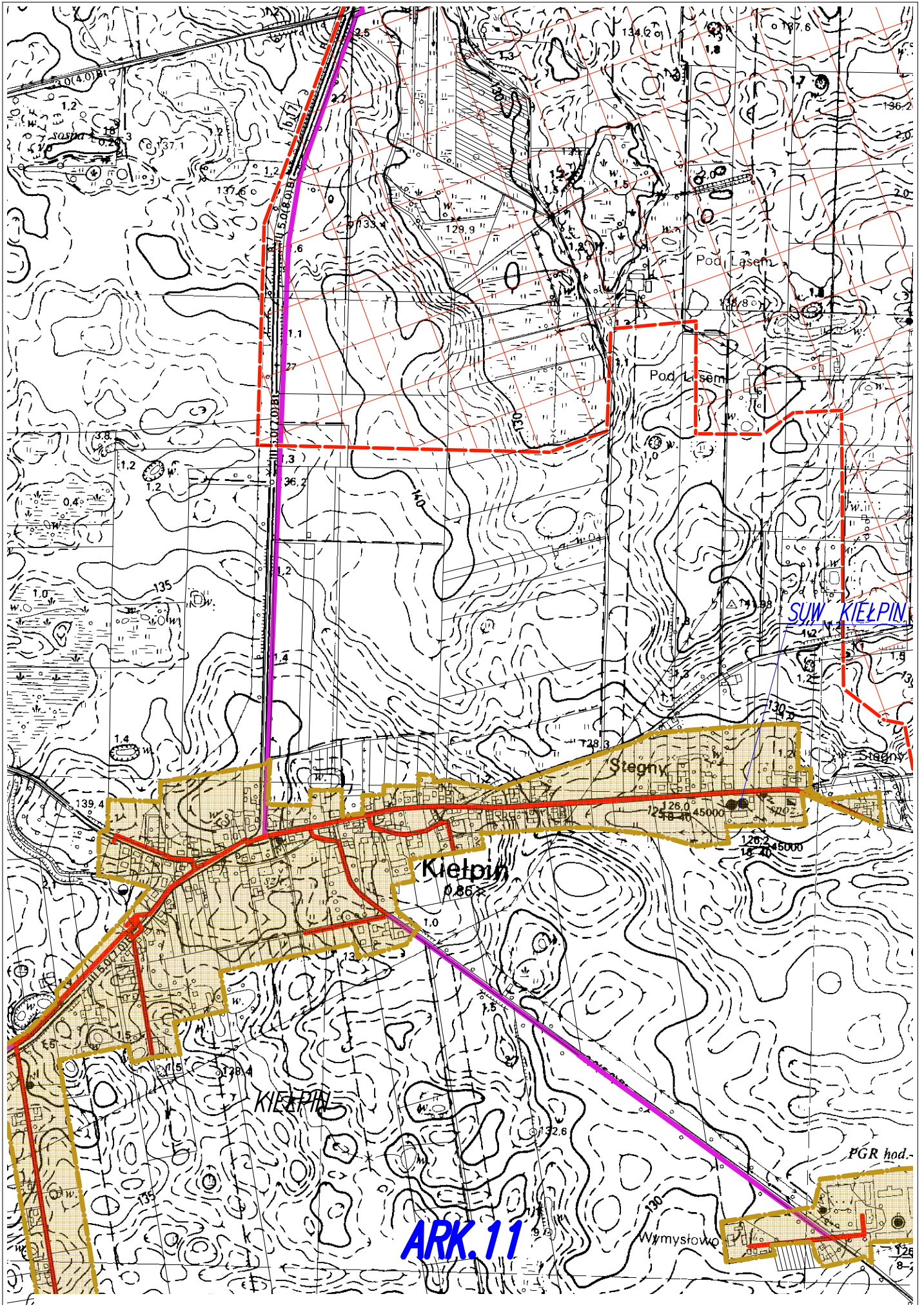


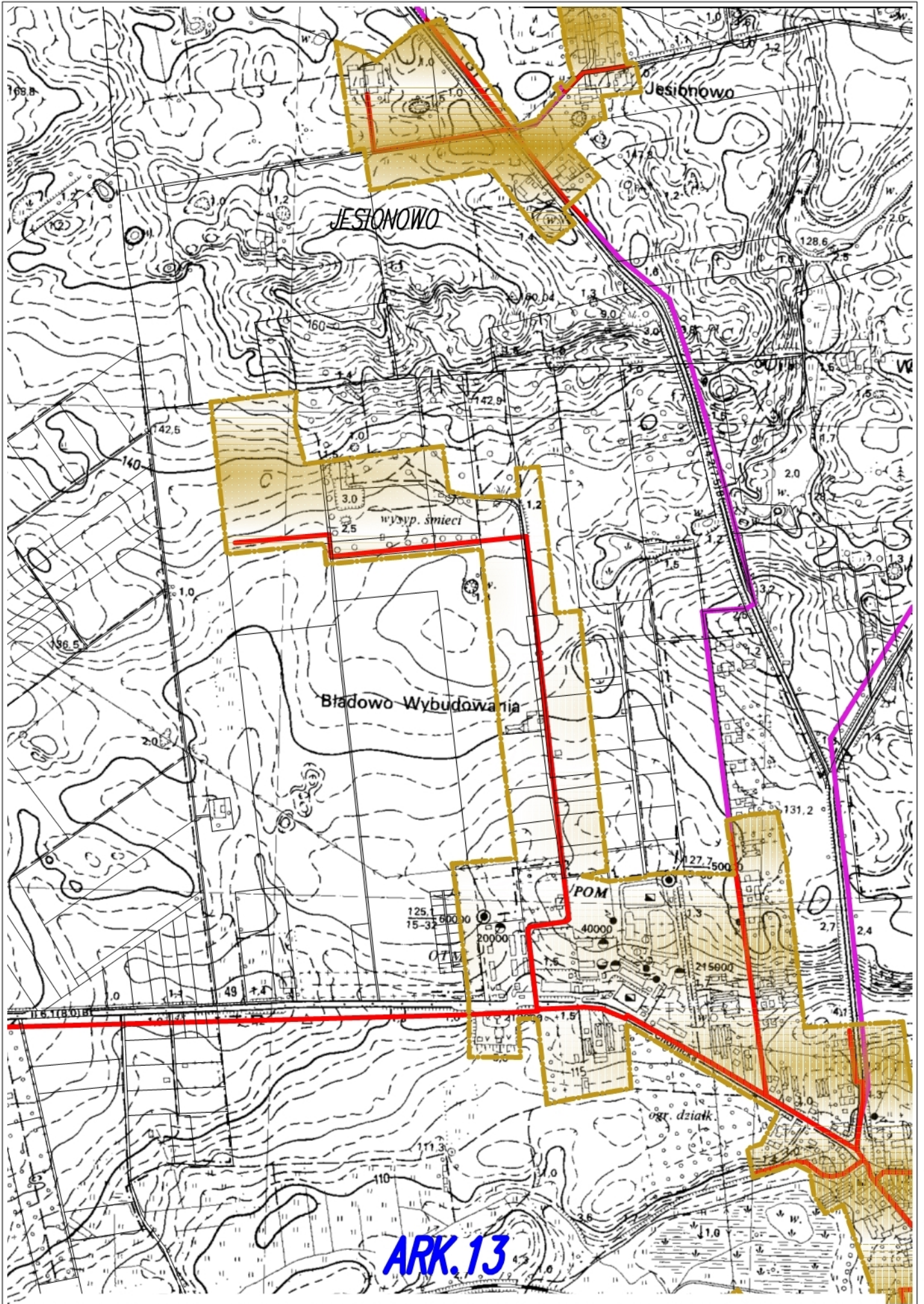


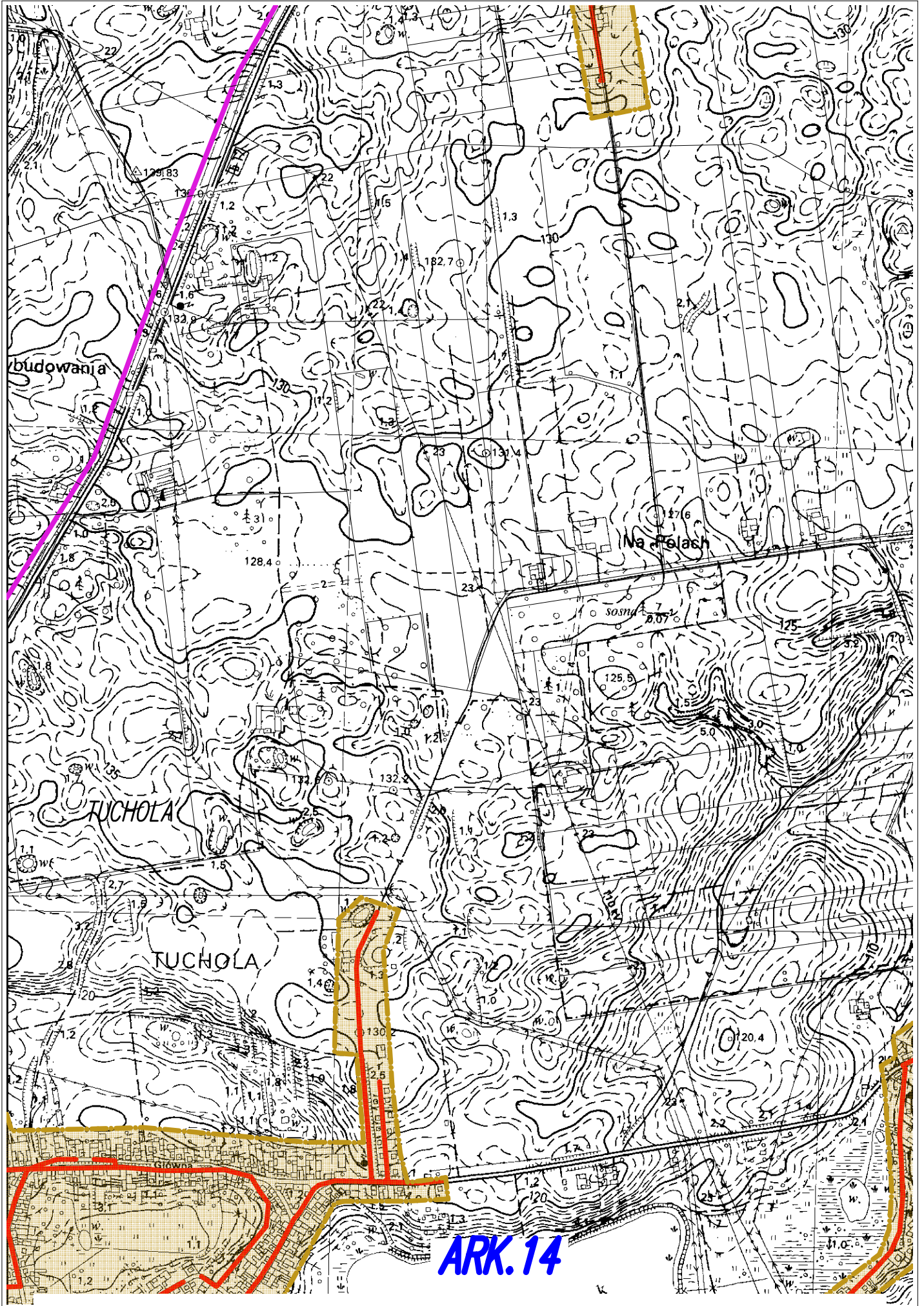


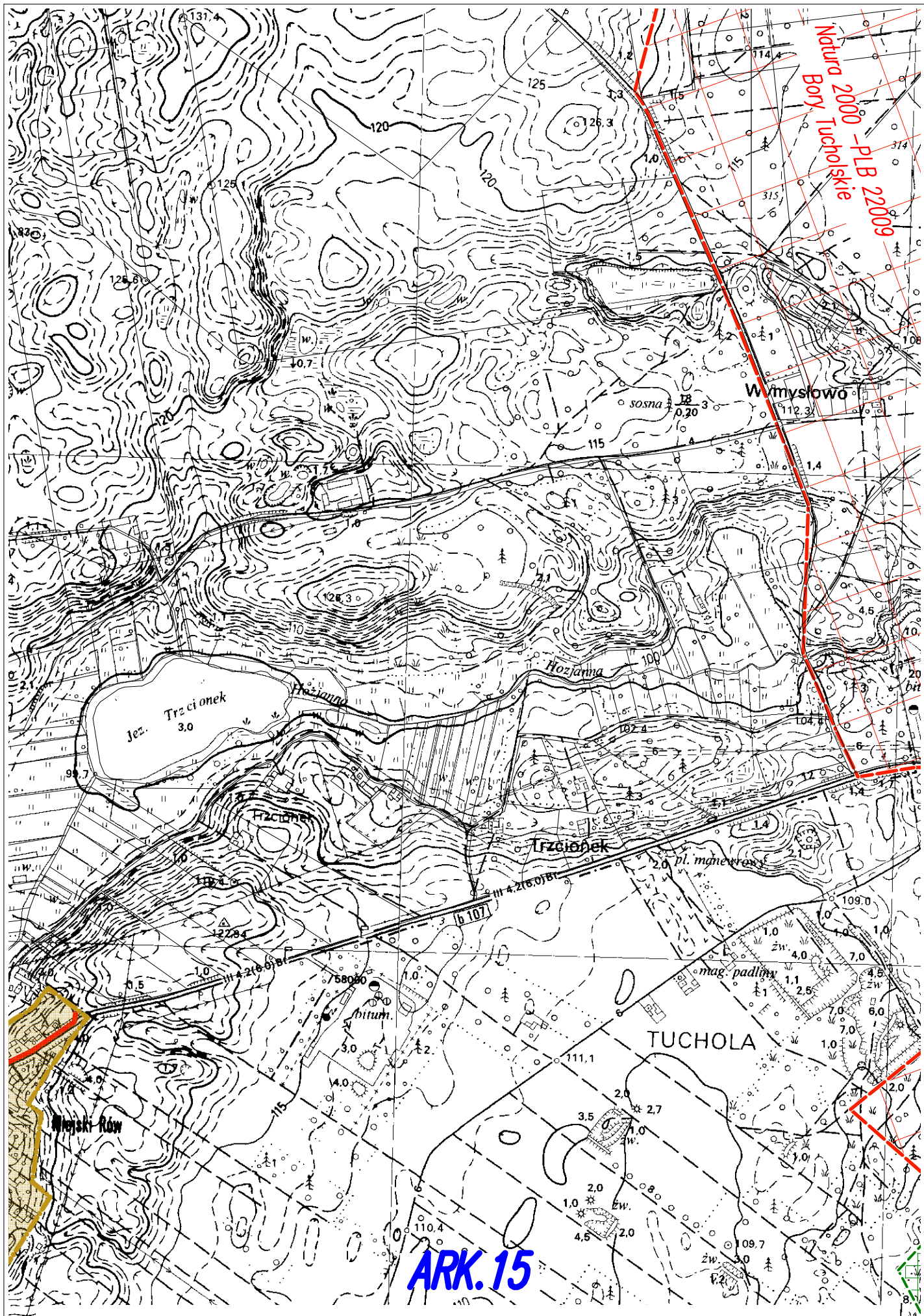


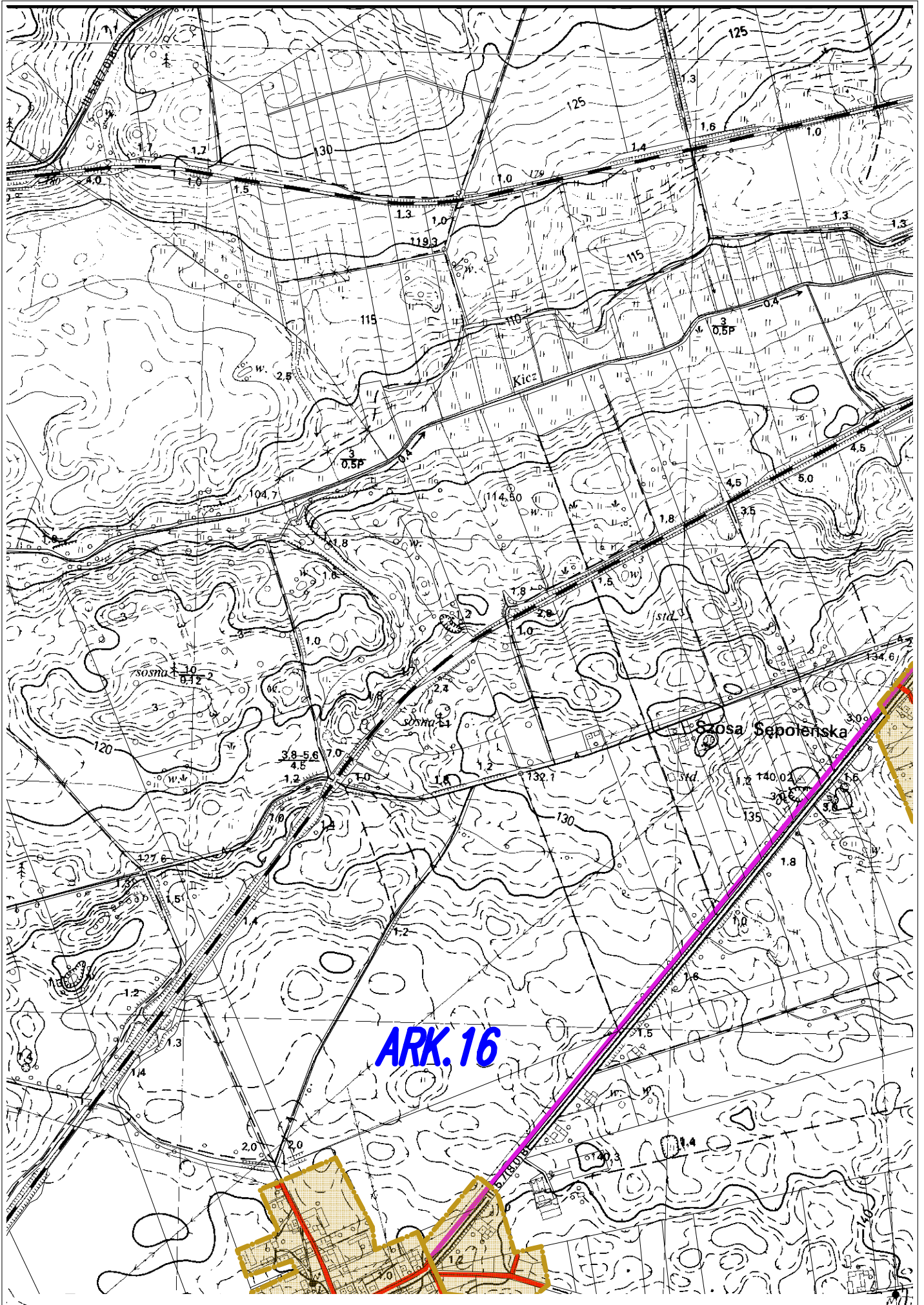


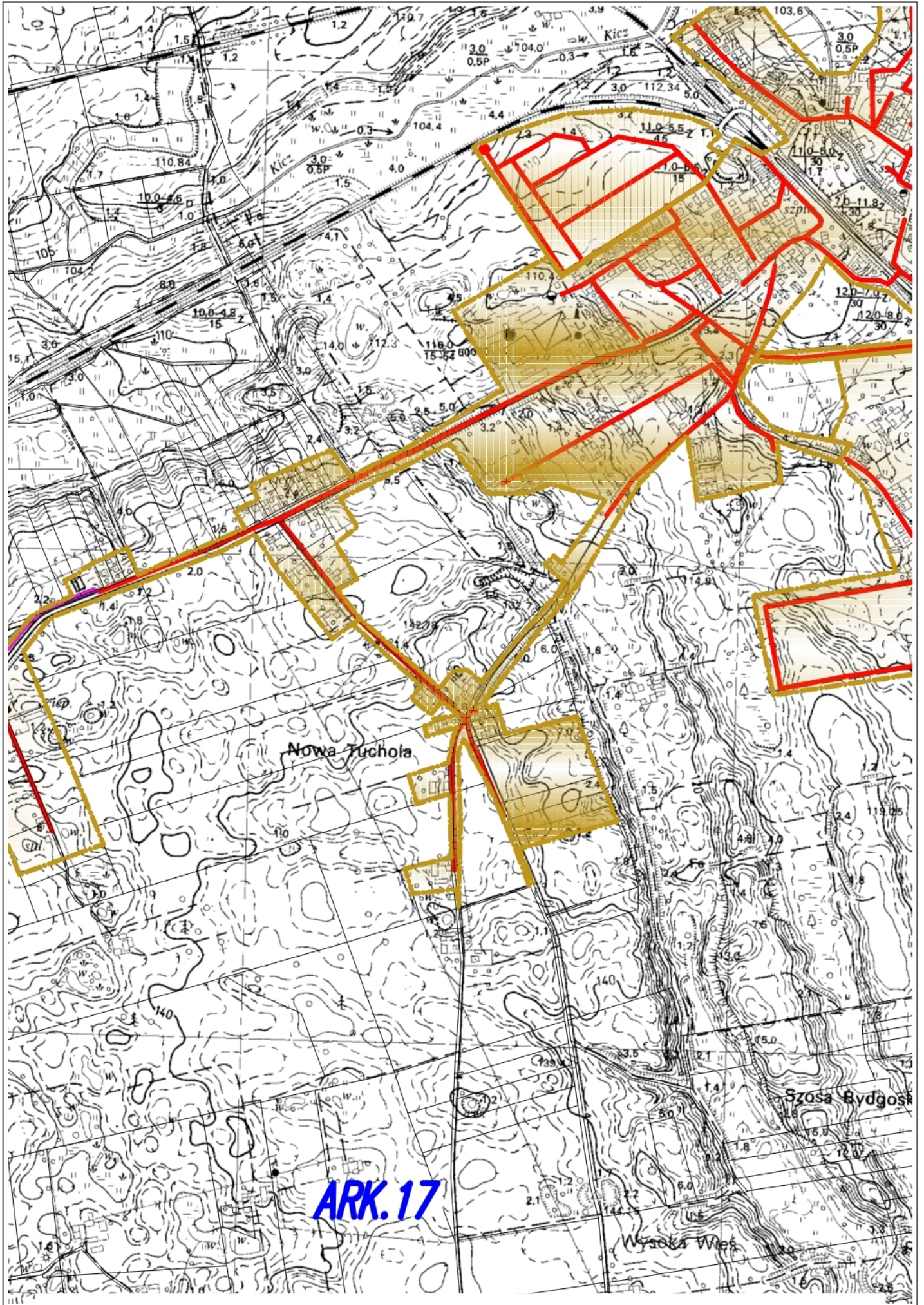


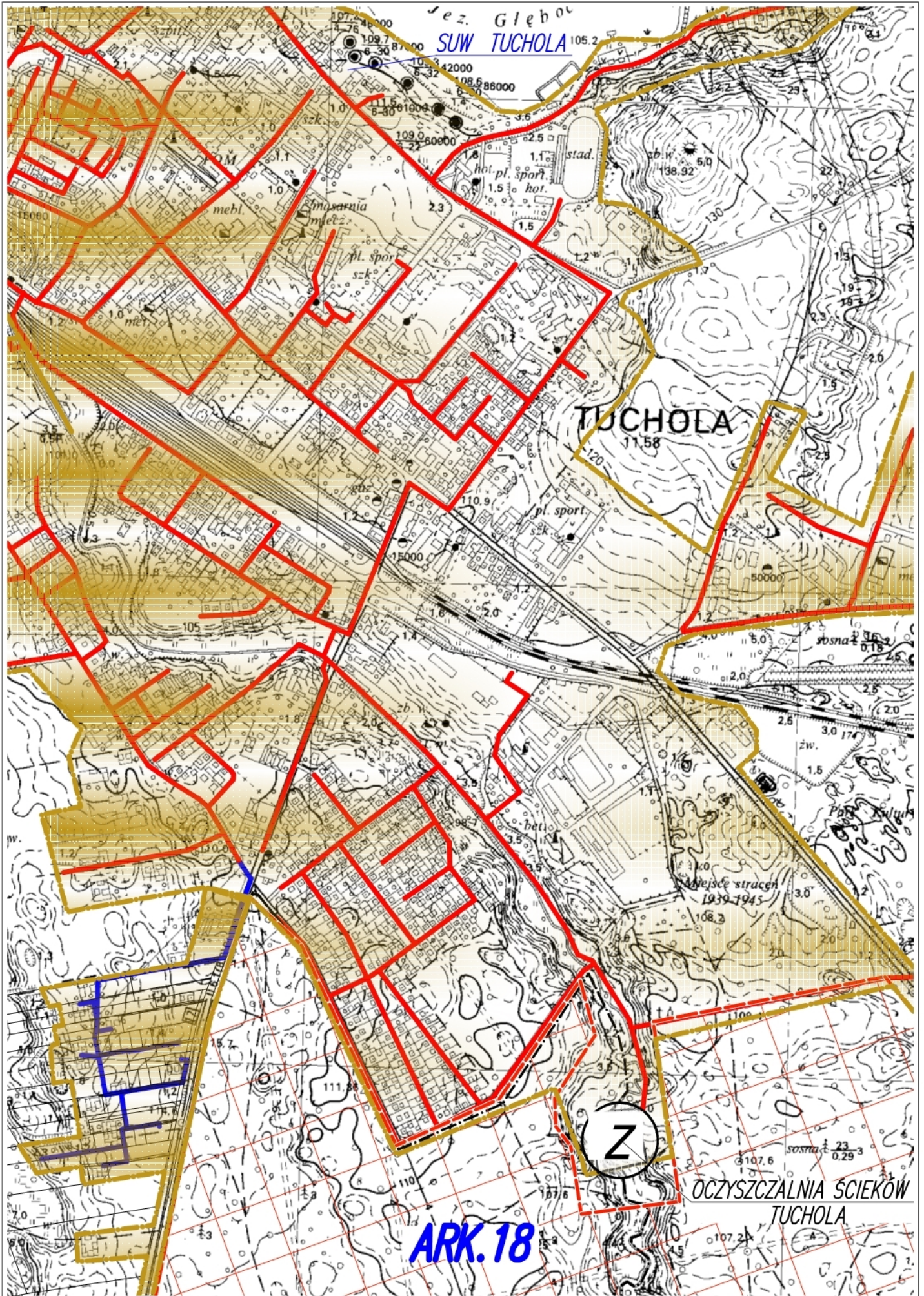


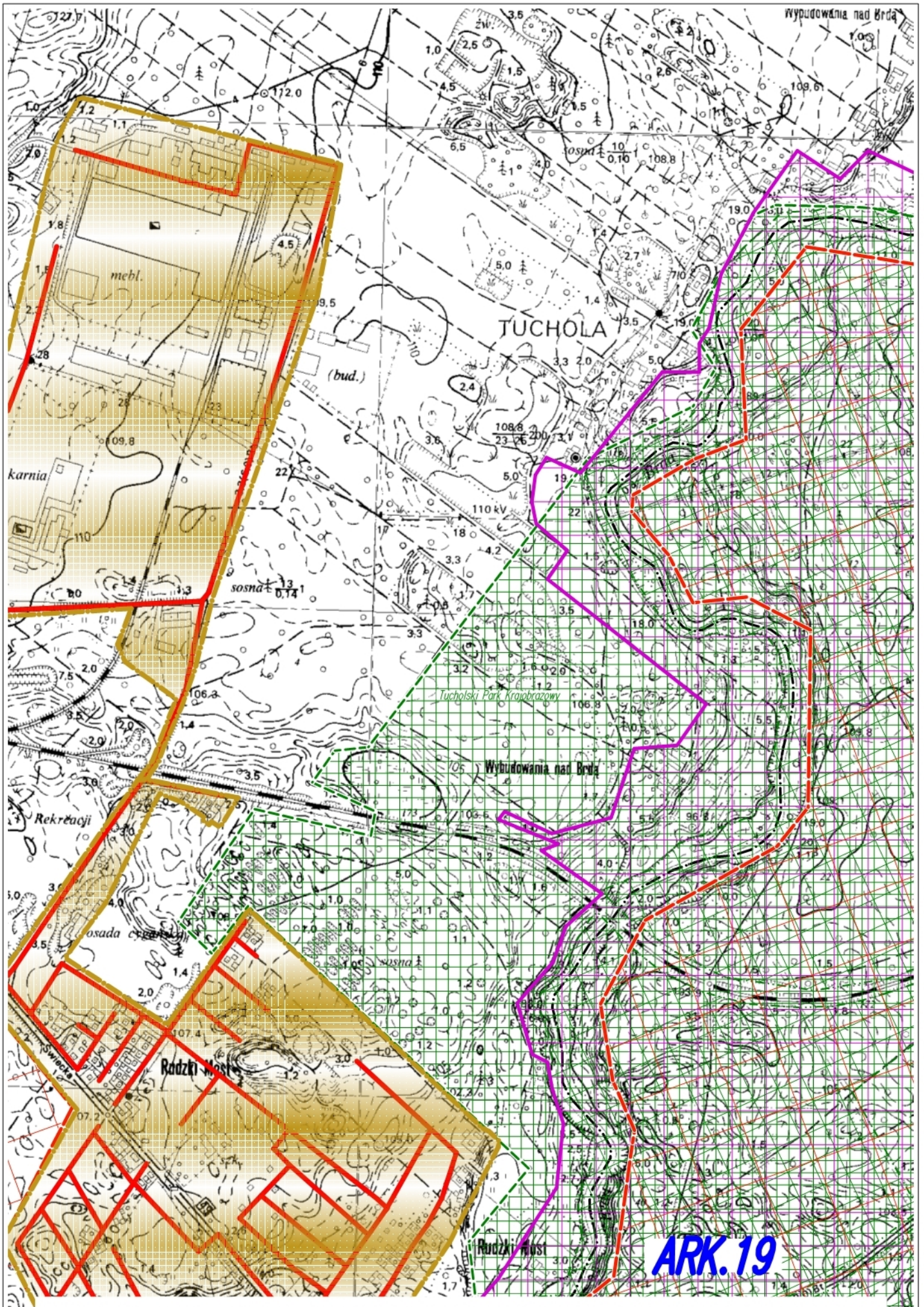


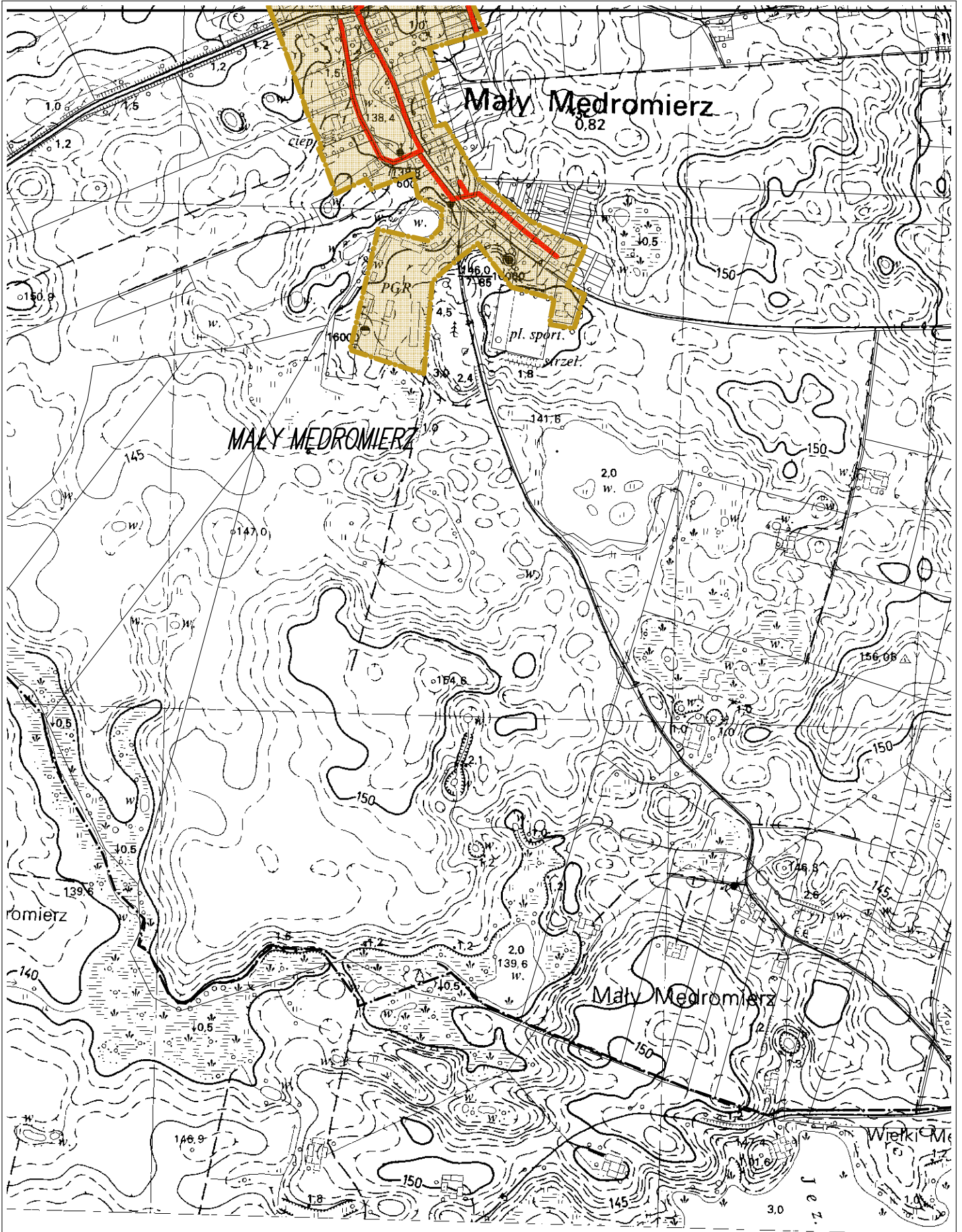




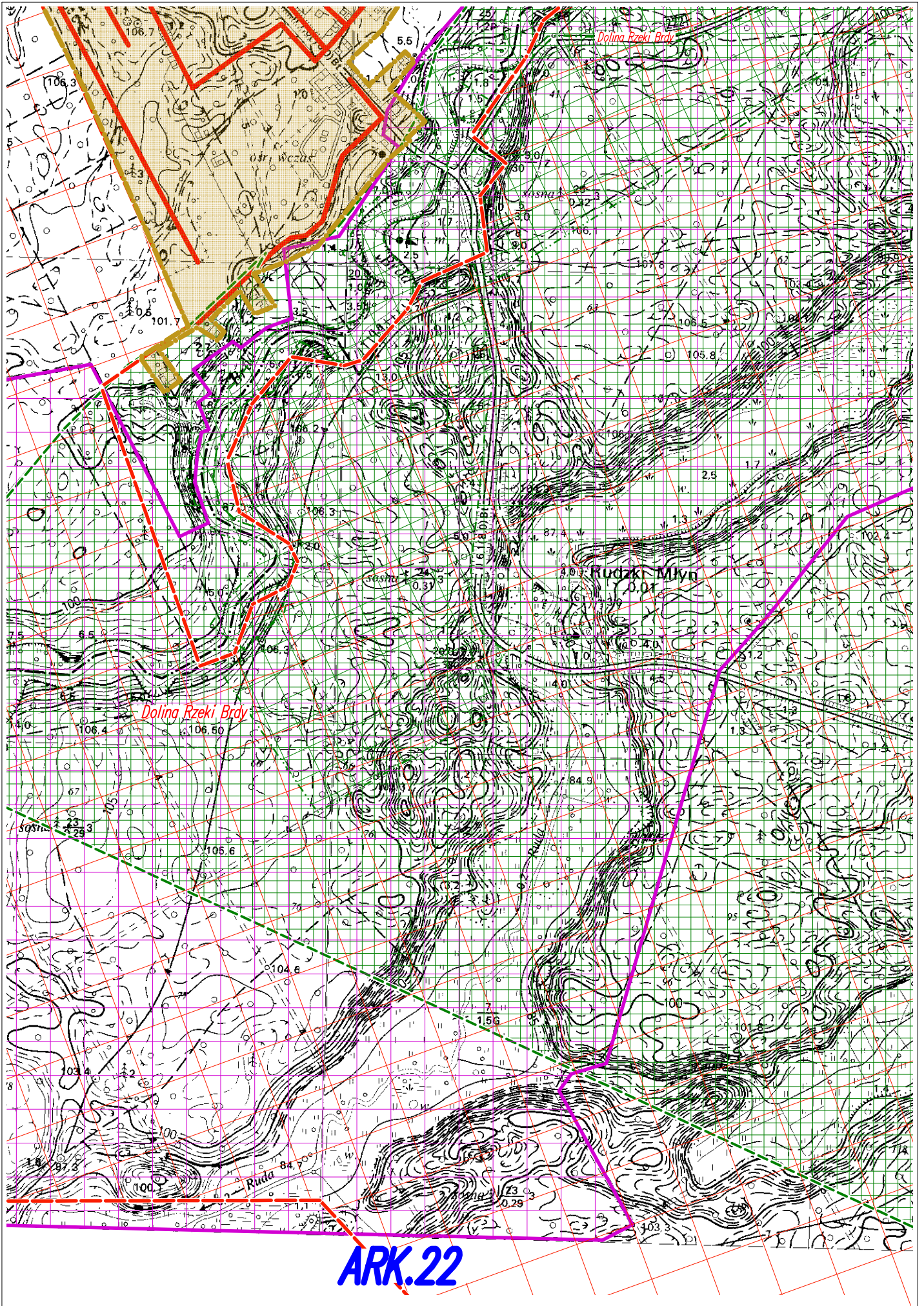








ARK.20



UZASADNIENIE

Zgodnie z art. 565 ust. 2 ustawy z dnia 20 lipca 2017 r. Prawo wodne (t.j. Dz. U. z 2020 r. poz. 310 z późn. zm.), zwanego dalej „Prawem wodnym”, dotychczasowe akty prawa miejscowego wydane na podstawie art. 43 ust. 2a ustawy z dnia 18 lipca 2001 r. - Prawo wodne (t.j. Dz. U. z 2017 r. poz. 1121) zachowują moc nie dłużej niż do dnia 31 grudnia 2020 r. i mogą być zmieniane. Wynika z tego, iż uchwała Nr XXXI/538/17 Sejmiku Województwa Pomorskiego z dnia 24 kwietnia 2017 r. zachowuje moc nie dłużej niż do dnia 31 grudnia 2020 r. i może być zmieniona.

W związku z wejściem w życie ustawy z dnia 20 lipca 2017 r. Prawo wodne (t.j. Dz. U. z 2020 r. poz. 310 z późn. zm.) kompetencje w zakresie wyznaczania, zmiany lub likwidacji obszarów i granic aglomeracji przejęły samorządy gminne.

W myśl art. 87 ust. 1, 2 i 3 ww. ustawy, wyznaczanie aglomeracji następuje w drodze uchwały rady gminy będącej aktem prawa miejscowego.

Na podstawie art. 87 ust. 1 i 4 ustawy z dnia 20 lipca 2017 r. Prawo wodne (t.j. Dz. U. z 2020 r. poz. 310 z późn. zm.) oraz art. 18 ust. 2 pkt 15 ustawy z dnia 8 marca 1990 r. o samorządzie gminnym (t.j. Dz. U. z 2020 r. poz. 713) gminy zainteresowane wyznaczaniem aglomeracji przygotowują projekt uchwały wyznaczającej aglomerację, który podlega uzgodnieniu przez wójta, burmistrza lub prezydenta miasta z Państwowym Gospodarstwem Wodnym Wody Polskie, a w zakresie obszarów objętych przynajmniej jedną formą ochrony z właściwym regionalnym dyrektorem ochrony środowiska.

Pismem z dnia 17.11.2020 r. znak: WOŚ.6324.1.2020.PJ wystąpiono do Państwowego Gospodarstwa Wodnego Wody Polskie, Dyrektora Zarządu Zlewni Wód Polskich w Chojnicach z wnioskiem o uzgodnienie projektu uchwały wyznaczenia obszaru i granicy Aglomeracji Tuchola wraz z załącznikami.

Po zapoznaniu się z przedłożoną dokumentacją Dyrektor Zarządu Zlewni Wód Polskich w Chojnicach, Państwowego Gospodarstwa Wodnego Wody Polskie, postanowieniem z dnia 24.11.2020 r., znak GD.ZZŚ.1.417.19.2020.MK uzgodnił projekt uchwały w sprawie wyznaczenia obszaru i granicy Aglomeracji Tuchola wraz z załącznikami.

Pismem z dnia 17.11.2020 r. wystąpiono do Regionalnego Dyrektora Ochrony Środowiska w Bydgoszczy z wnioskiem o uzgodnienie projektu uchwały wyznaczenia obszaru i granicy Aglomeracji Tuchola wraz z załącznikami.

Po zapoznaniu się z przedłożoną dokumentacją Regionalny Dyrektor Ochrony Środowiska w Bydgoszczy, postanowieniem z dnia 23.11.2020 r., znak WOP.070.53.2020.RS.2 uzgodnił projekt uchwały w sprawie wyznaczenia obszaru i granicy Aglomeracji Tuchola wraz z załącznikami w zakresie ochrony przyrody i obszarów Natura 2000.

Niniejsza uchwała nie powoduje żadnych skutków finansowych dla budżetu Gminy Tuchola.