



Gminny Program Opieki nad zabytkami dla Gminy Drzycim na lata 2016-2019

Spis treści

1. Wstęp.
2. Przedmiot ochrony prawnej.
3. Formy prawne ochrony zabytków.
4. Uwarunkowania zewnętrzne i wewnętrzne ochrony zabytków dziedzictwa kulturowego.
 - 4.1. Gminny program opieki nad zabytkami w relacji z opracowaniami wykonanymi na poziomie krajowym.
 - 4.1.1. Narodowa strategia rozwoju kultury na lata 2004-2013 oraz jej uzupełnienie na lata 2004-2020.
 - 4.1.2. Krajowy Program Ochrony Zabytków i Opieki nad Zabytkami.
 - 4.2. Gminny program opieki nad zabytkami w relacji z opracowaniami wykonanymi na poziomie wojewódzkim.
 - 4.2.1. Strategia rozwoju województwa kujawsko-pomorskiego.
 - 4.2.2. Plan zagospodarowania przestrzennego województwa kujawsko-pomorskiego.
 - 4.2.3. Program Opieki nad Zabytkami województwa kujawsko-pomorskiego na lata 2013-2016.

4.3. Gminny program opieki nad zabytkami w relacji z opracowaniami wykonanymi na poziomie powiatowym.

4.3.1. Strategia rozwoju społeczno- gospodarczego powiatu świeckiego na lata 2006-2016.

4.4. Gminny program opieki nad zabytkami w relacji z opracowaniami wykonanymi na poziomie gminnym.

4.4.1. Strategia rozwoju Gminy Drzycim.

4.4.2. Studium uwarunkowań i kierunków zagospodarowania przestrzennego Gminy Drzycim.

4.4.3. Zasoby dziedzictwa i krajobrazu kulturowego Gminy Drzycim.

5. Ocena stanu dziedzictwa kulturowego Gminy Drzycim.

6. Cele, kierunki i działania programowe opieki nad zabytkami.

7. Źródła finansowania programu opieki nad zabytkami.

Spis rysunków

Rys.1 Gmina Drzycim

Rys.2 Gmina Drzycim w powiecie świeckim

1. WSTĘP

CEL OPRACOWANIA GMINNEGO PROGRAMU OPIEKI NAD ZABYTKAMI DLA GMINY DRZYCIM

Podstawowym założeniem „Programu opieki nad zabytkami dla Gminy Drzycim na lata 2016-2019” jest ukierunkowanie polityki samorządu w taki sposób, by służyła podejmowaniu planowanych działań dotyczących finansowania, wspierania, koordynowania prac w dziedzinie ochrony zabytków oraz krajobrazu kulturowego.

By realizować powyższe założenia, należy szczegółowo urzeczywistnić cele, które są określone w art. 87 ust. 2 **ustawy z dnia 23 lipca 2003 r. o ochronie zabytków i opiece nad zabytkami**, do których należą:

- włączenie problemów ochrony zabytków do systemu zadań strategicznych wynikających z koncepcji przestrzennego zagospodarowania kraju,
- uwzględnienie uwarunkowań ochrony zabytków, w tym krajobrazu kulturowego i dziedzictwa archeologicznego, łącznie z uwarunkowaniami ochrony przyrody i równowagi ekologicznej,
- zahamowanie procesów degradacji zabytków i doprowadzenie do poprawy stanu ich zachowania,
- wyeksponowanie poszczególnych zabytków oraz walorów krajobrazu kulturowego,
- podejmowanie działań zwiększających atrakcyjność zabytków dla potrzeb społecznych, turystycznych i edukacyjnych oraz wspieranie inicjatyw sprzyjających wzrostowi środków finansowych na opiekę nad zabytkami,
- określenie warunków współpracy z właścicielami zabytków, eliminujących sytuacje konfliktowe związane z wykorzystaniem tych zabytków,
- podejmowanie przedsięwzięć umożliwiających tworzenie miejsc pracy związanych z ochroną nad zabytkami,
- uwzględnienie uwarunkowań ochrony zabytków przy sporządzaniu i zmianie miejscowych planów zagospodarowania przestrzennego oraz studium uwarunkowań i kierunków zagospodarowania przestrzennego Gminy.

Podstawą prawną, oprócz wyżej wymienionej ustawy jest również ustawa z dnia **8 marca 1990 r. o samorządzie gminnym**. Art. 7 ust 1 pkt.9 tejże ustawy mówi: „zaspakajanie zbiorowych potrzeb wspólnoty należy do zadań własnych gminy. W szczególności zadania własne obejmują sprawy:

9) kultury w tym bibliotek gminnych i innych instytucji kultury oraz ochrony zabytków i opieki nad zabytkami.”

2. PRZEDMIOT OCHRONY PRAWNEJ

Przywołana we wstępie ustawa o ochronie zabytków i opiece nad zabytkami wprowadza definicje i pojęcia stanowiące fundament w tej materii. W myśl ustawy **zabytek** jest nieruchomością lub rzeczą ruchomą,

ich części bądź zespoły, będące dziełem człowieka lub związane z jego działalnością, stanowiące świadectwo minionej epoki, bądź zdarzenia, których zachowanie leży w interesie społecznym ze względu na posiadaną wartość historyczną, artystyczną lub naukową. W myśl ustawy opiece podlegają- bez względu na stan zachowania- zabytki pogrupowane w trzech kategoriach:

- **zabytki nieruchome** to krajobrazy kulturowe, układy urbanistyczne, ruralistyczne i zespoły budowlane, dzieła architektury i budownictwa, dzieła budownictwa obronnego, obiekty techniki, cmentarze, parki, ogrody i inne formy zaprojektowanej zieleni, miejsca upamiętniające wydarzenia historyczne lub działalność wybitnych osobistości bądź instytucji.
- **zabytki ruchome** są to dzieła sztuk plastycznych, rzemiosła artystycznego i sztuki użytkowej, kolekcje, numizmaty oraz pamiątki historyczne (militaria, sztandary, pieczęcie, odznaki, medale i ordery), wytwory techniki, materiały biblioteczne, instrumenty muzyczne, wytwory sztuki ludowej i rękodzieła oraz inne obiekty etnograficzne oraz przedmioty upamiętniające wydarzenia historyczne bądź działalność wybitnych osobistości bądź instytucji.
- **zabytki archeologiczne** to pozostałości terenowe pradziejowego i historycznego osadnictwa, cmentarzyska, kurhany, relikty działalności gospodarczej, religijnej i artystycznej.

3. FORMY PRAWNE OCHRONY ZABYTEKÓW

Wyróżnia się następujące formy ochrony zabytków:

- wpis do rejestru zabytków,
- uznanie za pomnik historii,
- utworzenie parku kulturowego,
- ustalenia ochrony w miejscowym planie zagospodarowania przestrzennego, decyzjach o ustaleniu lokalizacji inwestycji celu publicznego, decyzjach o warunkach zabudowy, decyzjach o zezwoleniu na realizację inwestycji drogowej, decyzjach o ustaleniu lokalizacji sieci kolejowych.

Wpis do rejestru zabytków

Podstawą wpisu do rejestru zabytków jest decyzja administracyjna wydana przez wojewódzkiego konserwatora zabytków, a z wnioskiem o taki wpis może wystąpić właściciel zabytku bądź użytkownik wieczysty gruntu, na którym zabytek się znajduje. Rejestr prowadzony jest przez odpowiedniego wojewódzkiego konserwatora zabytków dla zabytków znajdujących się na terenie województwa. Można wpisać do niego także otoczenie, nazwę geograficzną, historyczną, tradycyjną zabytku nieruchomego wpisanego do rejestru zabytków.

Pomnik Historii

Pod nazwą Pomnik Historii mieści się zabytek nieruchomy, który ma szczególne wartości materialne i niematerialne oraz znaczenie dla dziedzictwa kulturowego naszego kraju. Rangi nadaje fakt, iż pomnik

historii może być ustanowiony wyłącznie przez Prezydenta Rzeczypospolitej Polskiej, poprzez rozporządzenie na wniosek Ministra Kultury i Dziedzictwa Narodowego. Do tej elitarnej listy mogą zostać wpisane obiekty architektoniczne, krajobrazy kulturowe, układy urbanistyczne lub ruralistyczne, zabytki techniki, obiekty budownictwa obronnego, parki, ogrody, cmentarze, miejsca pamięci najważniejszych wydarzeń lub postaci historycznych oraz stanowiska archeologiczne.

Park kulturowy

Tworzony jest w celu ochrony krajobrazu kulturowego oraz zachowania wyróżniających się pod względem krajobrazowym terenów z zabytkami nieruchomymi, charakterystycznymi dla miejscowej tradycji budowlanej i osadniczej. Park kulturowy można utworzyć na podstawie uchwały rady gminy po zasięgnięciu opinii wojewódzkiego konserwatora zabytków.

Ustalenia ochrony w miejscowym planie zagospodarowania przestrzennego

Dotyczą one przede wszystkim zabytków nieruchomych, które są wpisane do rejestru zabytków i ich otoczenia, innych zabytków nieruchomych znajdujących się w gminnej ewidencji zabytków oraz parków kulturowych. W studium uwarunkowań i kierunków zagospodarowania przestrzennego gminy oraz miejscowym planie zagospodarowania przestrzennego ustala się również, w zależności od potrzeb, strefy ochrony konserwatorskiej, obejmujące obszary, na których obowiązują określone ustaleniami planu ograniczenia, zakazy i nakazy, mające na celu ochronę znajdujących się na tym obszarze zabytków.

4. UWARUNKOWANIA ZEWNĘTRZNE I WEWNĘTRZNE OCHRONY ZASOBÓW DZIEDZICTWA KULTUROWEGO

4.1 GMINNY PROGRAM OPIEKI NAD ZABYTKAMI W RELACJI Z OPRACOWANIAM WYKONANYMI NA POZIOMIE KRAJOWYM

4.1.1 NARODOWA STRATEGIA ROZWOJU KULTURY NA LATA 2004-2013 ORAZ JEJ UZUPEŁNIENIE NA LATA 2004-2020

Główne i strategiczne cele polityki państwa z kontekście ochrony zabytków i opieki nad zabytkami zawarte są w Narodowej Strategii Rozwoju Kultury na lata 2004-2013 oraz jego uszczegółowieniu „Uzupełnieniu Narodowej Strategii Rozwoju Kultury na lata 2004-2020”. Podstawowym celem strategii jest działanie na rzecz zrównoważonego rozwoju kulturalnego regionów w Polsce.

Priorytety i działania Narodowego Programu Kultury „Ochrona Zabytków i Dziedzictwa Kulturowego na lata 2004-2013”:

- **Priorytet 1.** Aktywne zarządzanie zasobem stanowiącym materialne dziedzictwo kulturowe

Działania realizowane w ramach tego priorytetu na celu mają poprawę materialną stanu zabytków, ich rewitalizację, adaptację oraz zwiększenie dostępności do nich mieszkańców, turystów i inwestorów. Realizacja

tych zadań pozwoli zwiększyć atrakcyjność regionów, wykorzystanie przez nie potencjału związanego z posiadaniem dziedzictwa kulturowego.

Działanie 1.1. Budowa nowoczesnych rozwiązań organizacyjno- finansowych w sferze ochrony zabytków.

Działanie 1.2. Kompleksowa rewaloryzacja zabytków i ich adaptacja na cele kulturalne, turystyczne, edukacyjne, rekreacyjne i inne cele społeczne.

Działanie 1.3. Zwiększenie roli zabytków w rozwoju turystyki i przedsiębiorczości poprzez tworzenie zintegrowanych narodowych produktów turystycznych.

- **Priorytet 2.** Edukacja i administracja na rzecz ochrony i zachowania dziedzictwa kulturowego

Działanie 2.1. Rozwój zasobów ludzkich na podnoszenie świadomości społecznej w sferze ochrony dziedzictwa kulturowego

Działanie 2.2. Ochrona i zachowanie dziedzictwa kulturowego przed nielegalnym wwozem, wywozem i przewozem przez granicę.

Wcześniej wspomniane Uzupelnienie Narodowej Strategii Rozwoju Kultury na lata 2004-2020, opracowane przez Ministerstwo Kultury i Dziedzictwa Narodowego, zawiera opis Programu operacyjnego „Dziedzictwo Kulturowe”. Celami rewaloryzacji zabytków nieruchomych i ruchomych są:

- poprawa stanu zachowania zabytków,
- zwiększanie narodowego zasobu dziedzictwa kulturowego (w tym dziedzictwa archeologicznego),
- kompleksowa rewaloryzacja zabytków i ich adaptacja na cele inne niż kulturalne,
- zwiększanie roli zabytków i muzealiów w rozwoju turystyki i przedsiębiorczości poprzez tworzenie zintegrowanych narodowych produktów turystycznych,
- poprawa warunków instytucjonalnych, prawnych i organizacyjnych w zakresie ochrony zabytków i ich dokumentacji,
- zabezpieczenie zabytków, muzealiów i archiwaliów przed skutkami klęsk żywiołowych, kradzieżami i nielegalnym wywozem poza granice oraz na wypadek sytuacji kryzysowych i konfliktu zbrojnego.

4.1.2 KRAJOWY PROGRAM OCHRONY ZABYTKÓW I OPIEKI NAD ZABYTKAMI

Zgodnie z ustawą z dnia 23 lipca 2003 r. o ochronie zabytków i opiece nad zabytkami, najważniejszym dokumentem określającym politykę państwa polskiego w sferze ochrony i opieki nad dziedzictwem kulturowym, jest Krajowy Program Opieki nad Zabytkami. Dnia 24 czerwca 2014 roku uchwałą nr 125/2014 Rady Ministrów ustanowiono „Krajowy program ochrony zabytków i opieki nad zabytkami” stanowiący program rozwoju w rozumieniu art. 15 ust. 4 pkt 2 ustawy z dnia 6 grudnia 2006 r. o zasadach prowadzenia polityki rozwoju (Dz. U. z 2009 r. Nr 84, poz. 712, z późn. zm.).

Zgodnie z art. 84 i 85 ust.1 ustawy z dnia 23 lipca 2003r. o ochronie zabytków i opiece nad zabytkami, Krajowy Program stanowi wykonanie upoważnienia ustawowego. Natomiast na podstawie art. 90 ust.2 pkt 1

niniejszej ustawy obowiązek sporządzenia Krajowego Programu Ochrony Zabytków i Opieki nad Zabytkami spoczywa na Ministrze Kultury i Dziedzictwa Narodowego, przez Generalnego Konserwatora Zabytków.

Celem Krajowego Programu jest stworzenie warunków niezbędnych do sprawowania ochrony zabytków i opieki nad zabytkami. Powinny zostać w nim określone cele i kierunki działań oraz zadania w zakresie ochrony zabytków i opieki nad zabytkami, warunki i sposoby finansowania planowanych działań oraz harmonogram ich realizacji. Zadaniem głównym polityki państwa w dziedzinie ochrony zabytków jest stworzenie procedur, które dostosowałyby tę sferę do warunków gospodarki rynkowej. W uchwalonym w dniu 24 czerwca 2014 r. Krajowym Programie Ochrony Zabytków i Opieki nad Zabytkami na lata 2014-2017 określono cele i kierunki działań w zakresie ochrony zabytków i opieki nad zabytkami dla organów i jednostek administracji publicznej.

Głównym celem Krajowego Programu jest: Wzmocnienie roli dziedzictwa kulturowego i ochrony zabytków w rozwoju potencjału kulturowego i kreatywnego Polaków.

Szczegółowym 1 : Wspieranie rozwiązań systemowych na rzecz ochrony zabytków w Polsce.

Kierunki działania: 1. Porządkowanie rejestru zabytków nieruchomych (księgi A i C)

2. Przygotowanie ratyfikacji Konwencji UNESCO ds. ochrony dziedzictwa podwodnego

3. Wypracowanie jednolitych standardów działania konserwatorskiego w odniesieniu do wybranych typów i kategorii zabytków nieruchomych zgodnie z obowiązującą doktryną konserwatorską

4. Wzmocnienie instrumentów ochrony krajobrazu kulturowego

5. Opracowanie diagnozy prawnej ochrony zabytków ruchomych

6. Opracowanie kompleksowego raportu o stanie zachowania zabytków

7. Realizacja badań w ramach AZP na obszarach szczególnie istotnych, ze względu na zagrożenia dla dziedzictwa archeologicznego.

Szczegółowym 2: Wzmocnienie synergii działania organów ochrony zabytków

Kierunki działania: 1. Zwiększenie efektywności zarządzania i ochrony zabytków poprzez wdrażanie infrastruktury informacji przestrzennej o zabytkach.

2. Wypracowanie standardów, pozwalających na lepszy przepływ informacji pomiędzy organami ochrony zabytków a społecznościami żyjącymi w otoczeniu zabytków objętych ochroną.

3. Podniesienie jakości procesów decyzyjnych w organach ochrony zabytków.

4. Merytoryczne wsparcie samorządu terytorialnego w ochronie zabytków.

Szczegółowym 3: Tworzenie warunków do aktywnego uczestnictwa w kulturze, edukacji na rzecz dziedzictwa kulturowego oraz jego promocji i reinterpretacji.

Kierunki działania: 1. Przygotowanie ratyfikacji Konwencji ramowej Rady Europy w sprawie znaczenia dziedzictwa kulturowego dla społeczeństwa, Faro 2005.

2. Wspieranie budowania świadomości społecznej funkcji dziedzictwa kulturowego jako podstawy kształtowania się tożsamości narodowej i społeczności lokalnych.

3. Promocja zasobu dziedzictwa za pośrednictwem Internetu.

4. Zwiększanie dostępu do zasobu dziedzictwa i ułatwienie jego odbioru społecznego.

Program realizują instytucje kultury: Narodowy Instytut Dziedzictwa, Narodowy Instytut Muzealnictwa i Ochrony Zbiorów oraz Narodowe Muzeum Morskie w Gdańsku. Realizację Programu koordynuje oraz sprawuje nad nią nadzór minister właściwy do spraw kultury i ochrony dziedzictwa narodowego.

4.2 GMINNY PROGRAM OPIEKI NAD ZABYTKAMI W RELACJI Z OPRACOWANIAM I WYKONANYMI NA POZIOMIE WOJEWÓDZKIM

4.2.1 STRATEGIA ROZWOJU WOJEWÓDZTWA KUJAWSKO-POMORSKIEGO

Założenia dotyczące ochrony i zachowania dziedzictwa kulturowego zawarte zostały w Priorytetowym obszarze działań strategicznych *2. Unowocześnienie struktury funkcjonalno-przestrzennej regionu*. Realizacja tych założeń odbywać się będzie poprzez Działanie 2.5. *Promocja dziedzictwa kulturowego*;

2.5.1 Zachowanie Dziedzictwa Kulturowego

Aby zachować dziedzictwo regionu w jak najlepszym stanie oraz by jego użytkowanie było wielokierunkowe, należy wykonywać zróżnicowane działania konserwatorskie (remontowe, rekonstrukcyjne). Jednym z takich działań jest digitalizacja, polegająca na wykorzystaniu technik informatycznych w celu udostępnianiu licznych obiektów dziedzictwa kulturowego, jak również umożliwiających właściwą ich ochronę.

2.5.2 Adaptacja dziedzictwa kulturowego do współczesnych potrzeb społecznych

Wszelkie obiekty architektury zabytkowej, służące niegdyś do określonego użytkowania, mogą być adaptowane do spełniania nowych funkcji. Mogą służyć dla ekspozycji obiektów, być wykorzystywane jako pomieszczenia prezentacji twórczości artystycznej, itp. Dzięki temu obiekty te zostaną przybliżone bardziej ludziom współczesnym, ożywią je.

4.2.2 PLAN ZAGOSPODAROWANIA PRZESTRZENNEGO WOJEWÓDZTWA KUJAWSKO – POMORSKIEGO

Plan zagospodarowania przestrzennego województwa kujawsko-pomorskiego przyjęto uchwałą Sejmiku Województwa Kujawsko- Pomorskiego nr XI/135/03 z dnia 26 czerwca 2003 r. Wszelkie działania planu zawarto w dziale V pn. Polityka Zagospodarowania przestrzennego województwa. Wyróżnić można następujące cele operacyjne:

3.1 Kierunki rozwoju sieci osadniczej:

Ochrona dziedzictwa kulturowego jednostek osadniczych województwa kujawsko- pomorskiego będzie realizowana przez następujące działania:

- rewaloryzację zabytkowych układów urbanistycznych o dużym znaczeniu kulturowym i historycznym,
- konserwację oraz szerokie turystyczne wykorzystanie zasobów dziedzictwa kulturowego ruin zamków.

3.3 Kierunki ochrony i kształtowania środowiska przyrodniczego i kulturowego:

Dla podniesienia konkurencyjności i atrakcyjności regionu konieczne jest podjęcie działań prowadzących do zachowania i pełnego wykorzystania turystycznych walorów środowiska przyrodniczego i kulturowego poprzez:

- poprawę zagospodarowania istniejących szlaków turystycznych
- rozwój agroturystyki na bazie walorów przyrodniczo- krajobrazowych i kulturowych

Dodatkowo w rozdziale 5.2 Propozycje zadań ponadlokalnych realizujących cele publiczne w tabeli zadań jeszcze raz podkreślono konieczność rewaloryzacji historycznych układów urbanistycznych.

4.2.3 PROGRAM OPIEKI NAD ZABYTKAMI WOJEWÓDZTWA KUJAWSKO-POMORSKIEGO

Program Opieki nad Zabytkami Województwa Kujawsko-Pomorskiego określa cele oraz kierunki działania w zakresie zachowania dziedzictwa kulturowego na obszarze województwa.

Założenia tego programu w zakresie ochrony i opieki nad dziedzictwem kulturowym mają na celu „utrzymanie różnorodności kulturowej województwa jako świadectwa historii regionu oraz potencjału dla rozwoju gospodarczego”.

Cele programu:

1. Zachowanie dziedzictwa materialnego

Kierunki działań: wspieranie samorządów w działaniach o nadanie tytułu pomnika historii wybranym zabytkom; wspieranie działań, które zmierzają do zwiększenia liczby zabytków wpisanych do rejestru zabytków; wspomaganie działań konserwatorskich, restauracyjnych przy zabytkowych układach urbanistycznych i ruralistycznych; współfinansowanie prac konserwatorsko- restauratorskich, rewitalizacyjnych i ratunkowych przy rejestrowych zabytkach nieruchomości i ruchomych; wspieranie nowych oraz rozpoczętych już inicjatyw zmierzających do ochrony i popularyzacji dziedzictwa kulturowego; nagradzanie działań, które przyczyniają się do zachowania bądź przywracania historycznych wartości zasobów dziedzictwa kulturowego województwa; wspomaganie przy organizowaniu szkoleń, wykładów, konkursów związanych z ochroną dziedzictwa kulturowego; pomoc w finansowaniu prac badawczych i dokumentacyjnych obiektów wpisanych do rejestru zabytków.

2. Zachowanie dziedzictwa niematerialnego

Kierunki działań: wspieranie działań do ochrony niematerialnego dziedzictwa kulturowego, wspieranie działań w zakresie: edukacji o znaczeniu, wartości i ochronie niematerialnego dziedzictwa kulturowego województwa; digitalizacji najcenniejszych zasobów folkloru słownego i ich udostępniania organizowania konkursów związanych z kulturą niematerialną regionu; wspieranie badań i tworzenie dokumentacji dotyczących zjawisk z zakresu dziedzictwa niematerialnego.

3. Kultywowanie tradycji regionalnych

Kierunki działań: wspomaganie działań z zakresu rekonstrukcji, konserwacji i zabezpieczania zabytkowych strojów i rekwizytów, służących do kultywowania zwyczajów ludowych na terenie województwa; wspomaganie organizacji konkursów dotyczących tradycji oraz zajęć edukacyjnych prowadzonych w gwarze lokalnej; wspomaganie digitalizacji najcenniejszych zasobów folkloru słownego i jego udostępniania; wspieranie działań zmierzających do realizacji projektów ukierunkowanych na promocję tradycji lokalnych;

propagowanie idei organizowania konkursów architektonicznych na obiekty nowe; wprowadzane w tkance historyczną lub projekty adaptacji zabytków.

4. Wzrost świadomości społecznej dla ochrony dziedzictwa kulturowego

Kierunki działań: wspieranie organizowania konkursów dla dzieci i młodzieży z zakresu ochrony dóbr kultury; wspieranie działań podnoszących świadomość społeczną w zakresie ochrony i opieki nad dziedzictwem kulturowym; generowanie współpracy różnych podmiotów do tworzenia interdyscyplinarnego zaplecza działań edukacyjnych.

5. Wzrost konkurencyjności regionu

Kierunki działań: generowanie współpracy różnych podmiotów dla tworzenia kompleksowych opracowań; ochrony i wykorzystania zasobów dziedzictwa kulturowego, możliwych do adaptacji w działaniach turystycznych i popularyzatorskich; udział w targach turystycznych krajowych i zagranicznych; wspieranie mechanizmów umożliwiających działania związane z promocją lokalnego dziedzictwa kulturowego poprzez wydarzenia i imprezy kulturalne, formy widowiskowe; upowszechnianie informacji na temat dostępnych stypendiów, grantów i innych form wsparcia działań poza konserwatorskich, związanych z opieką, ochroną, edukacją i popularyzacją dziedzictwa kulturowego regionu; wykorzystanie tożsamości kulturowej regionu jako czynnika marketingowego; wspomaganie działań w zakresie kompleksowego zagospodarowania szlaków kulturowych; wykorzystanie tożsamości kulturowej regionu jako czynnika marketingowego; wspieranie i kształtowanie rozwoju turystyki kulturowej o charakterze religijnym, sentymentalnym czy tematycznym.

4.3 GMINNY PROGRAM OPIEKI NAD ZABYTKAMI W RELACJI Z OPRACOWANIAM I WYKONANYMI NA POZIOMIE POWIATOWYM

4.3.1 STRATEGIA ROZWOJU SPOŁECZNO- GOSPODARCZEGO POWIATU ŚWIECKIEGO NA LATA 2006-2016

Strategia rozwoju powiatu świeckiego w swej treści wyróżnia kilkadziesiąt programów strategicznych, które są pogrupowane w kilku głównych działach. Do najważniejszych z punktu widzenia ochrony dziedzictwa kulturowego należą programy:

Program S16- Ochrona dziedzictwa kulturowego

Celem programu jest wspieranie działalności lokalnych instytucji i placówek kultury, propagowanie patriotyzmu, które powinno odbywać się poprzez krzewienie kultury i patriotyzmu lokalnego oraz ochronę dóbr kultury i dziedzictwa narodowego.

Program T1- Stworzenie bazy informacji turystycznej Powiatu Świeckiego

Celem tego programu jest zebranie w spójną, czytelną całość bazy danych nt. turystyki, która obecnie jest rozproszona na poziomie samorządów terytorialnych i innych instytucji i podmiotów działających w sferze turystyki oraz stworzenie płynnego przepływu informacji. Zaleca również zebranie (w jednym miejscu) informacji turystycznej dotyczącej wszystkich atrakcji turystycznych Powiatu Świeckiego (a także i z ościennych gmin, powiatów) w postaci drukowanej- foldery, ulotki, przewodniki i inne wydawnictwa oraz

w formie elektronicznej- stworzenie profesjonalnej strony internetowej. Zakładane jest również stworzenie powiatowego kalendarza imprez- kulturalnych, sportowych, etc. w formie elektronicznej i drukowanej, a także bazy lokalnych twórców ludowych.

Program T2- Promocja terenów atrakcyjnych turystycznie

Program zakłada efektywne promowanie Powiatu jako miejsca rozwoju różnych form turystyki, między innymi poprzez opracowanie strategii promocyjnej, współpracę między gminami, przedsiębiorcami, właścicielami gospodarstw agroturystycznych oraz szkolenia dla mieszkańców Powiatu w zakresie dywersyfikacji działalności gospodarczej- rozwój w zakresie turystyki.

Program T3- Szlaki turystyczne szansą na rozwój turystyki weekendowej

Celem programu jest zebranie informacji na temat szlaków turystycznych i ich zaewidencjonowanie, oznakowanie i wytyczenie tras szlaków + odnowienie istniejących szlaków- czytelniejsze oznakowanie, dodatkowe informacje o terenie + tłumaczenie na język angielski, język niemiecki, a także stworzenie szlaków: elektrowni wodnych, młynów wodnych, gotyku ceglanego, wież ciśnień, szlaku 16 Pułku Ułanów Wielkopolskich.

4.4 GMINNY PROGRAM OPIEKI NAD ZABYTKAMI W RELACJI Z OPRACOWANIAM I WYKONANYMI NA POZIOMIE GMINNYM

4.4.1 STRATEGIA ROZWOJU GMINY DRZYC I M

W strategii Rozwoju Gminy Drzycim tematyka ochrony dziedzictwa kulturowego poruszana jest bardzo ogólnikowo, skupiając się głównie na rozwoju infrastruktury, rolnictwa. Jedyne odniesienia do kultury znaleźć można w dziale „Obsługa i jakość życia mieszkańców”:

Instytucjonalna obsługa kultury oraz aktywność społeczna mieszkańców

Instytucjonalna obsługa kultury na terenie gminy jest bardzo słabo rozwinięta - jedyne instytucje kulturalne są Biblioteka Gminna oraz świetlice wiejskie w Drzycimiu oraz w Biechówku, Dąbrówce, Dólsku, Gackach, Gródku, Jastrzębiu, Sierosławiu i Werach.

W gminie brakuje spotykanych w innych gminach ośrodków kultury, mała jest także liczba świetlic wiejskich, należałoby także rozważyć utworzenie filii biblioteki.

W konsekwencji bardzo złego stanu rozwoju instytucjonalnej obsługi kultury, także aktywność społeczna jest niska – znacznie niższa, niż w podobnych gminach. Na terenie gminy działają:

- Ludowe Zrzeszenie Sportowe Korona Drzycim
- Uczniowski Klub Sportowy Wda Gródek

Celem w/w stowarzyszeń jest krzewienie kultury fizycznej i sportu wśród mieszkańców gminy.

- Towarzystwo Rozwoju Gminy Drzycim - celami stowarzyszenia są m.in.:
 - działalność wspomagająca rozwój gospodarczy gminy,
 - działalność wspomagająca rozwój społeczności lokalnej,
 - zadania w zakresie krajoznawstwa oraz wypoczynku dzieci i młodzieży,
 - zadania w zakresie kultury, sztuki, ochrony dóbr kultury i tradycji,
 - zadania w zakresie ekologii oraz ochrony dziedzictwa przyrodniczego,
 - promocja i organizacja wolontariatu,
 - przeciwdziałanie patologiom społecznym.
- Towarzystwo Przyjaciół Dzieci - Koło Gminne w Drzycimiu – celem towarzystwa jest troska o jakość warunków życia dziecka, jego wielostronny rozwój, zdrowie, bezpieczeństwo, podmiotowość i godność, upowszechnianie samorządności, samoobsługi, samopomocy i wychowania obywatelskiego dzieci.

4.4.2 STUDIUM UWARUNKOWAŃ I KIERUNKÓW ZAGOSPODAROWANIA PRZESTRZENNEGO GMINY DRZYCIM

Walory kulturowe

Na terenie gminy obowiązują następujące strefy ochrony konserwatorskiej:

- **Strefa „A”** - Strefa pełnej ochrony konserwatorskiej obejmująca obszary szczególnie wartościowe, do bezwzględного zachowania. Wszystkie prace w obrębie strefy powinny być uzgadniane z Wojewódzkim Konserwatorem Zabytków.
- **Strefa „B”** - Strefa ochrony konserwatorskiej obejmująca obszar podlegający rygorom w zakresie utrzymania zasadniczych elementów istniejącej substancji o wartościach kulturowych oraz charakteru w skali nowej zabudowy. Uzgadniane z Wojewódzkim Konserwatorem Zabytków powinny być przebudowy obiektów zabytkowych, lokalizacje nowych obiektów, korekty układu przestrzennego.
- **Strefa „W”** - Strefa ochrony archeologicznej obejmująca rozpoznane potencjalne obszary występowania stanowisk archeologicznych. Uzgadniane z Wojewódzkim Konserwatorem Zabytków powinny być wszelkie prace ziemne projektowane na obszarze strefy.

W zakresie ochrony dóbr kultury na rysunku studium stanowiącym załącznik nr 1 wykazuje się obszary, zespoły obiektów i pojedyncze obiekty objęte strefami ochrony konserwatorskiej „A”, „B” i „W”, dla których należy przyjąć zasadę bezwzględного przestrzegania obowiązków z nich wynikających.

Ponadto należy dążyć do utrzymania lub przywrócenia jak najlepszego stanu obiektów objętych strefami ochrony i w miarę możliwości zharmonizowanie nowej zabudowy w bezpośrednim sąsiedztwie obiektów i zespołów zabytkowych z istniejącymi już formami.

W obszarach objętych strefami ochrony konserwatorskiej znajdują się obiekty wpisane do rejestru i ewidencji zabytków województwa kujawsko- pomorskiego. Do najciekawszych zaliczyć należy:

- zespół pałacowo-parkowy w Jastrzębiu z pocz. XX w.
- zespół dworsko-parkowy w Gródku z 2 połowy XVIII w.
- kościół p.w. Matki Boskiej Pocieszenia w Drzycimiu z XIX w.
- kościół p.w. św. Antoniego Padewskiego w Dólsku z XIX w.

4.4.3 ZASOBY DZIEDZICTWA I KRAJOBRAZU KULTUROWEGO GMINY DRZYCIM

Charakterystyka Gminy Drzycim

Gmina Drzycim położona jest w północnej części województwa kujawsko- pomorskiego, w powiecie świeckim. Na terenie powiatu świeckiego położonych jest 5 gmin graniczących z gminą Drzycim: Jeżewo, Bukowiec, Osie, Lniano oraz Świecie. Gmina Drzycim jest najmniejszą gminą w województwie kujawsko- pomorskim pod względem zajmowanej powierzchni. Całkowita powierzchnia gminy wynosi 10792 ha co ulokowało ją na 85 miejscu spośród 144 gmin w województwie.

Rys.1 Gmina Drzycim



Gmina cechuje się zróżnicowaną rzeźbą terenu- zachodnia i centralna część w większości ma charakter równinny lub pagórkowaty i leży na wysokości od 9- do 100 m n.p.m., natomiast część wschodnia związana jest z doliną Wdy i obserwuje się tu duże różnice wysokości (nawet rzędu kilkudziesięciu metrów) - najniższy położony punkt w gminie leży na wysokości ok. 30 m n.p.m.

Około 1/3 powierzchni gminy znajduje się w ekologicznym systemie obszarów chronionych, na który w gminie znajduje się Wdecki Park Krajobrazowy (park i otulina) oraz Świecki Obszar Chronionego Krajobrazu.

Rys historyczny

Pierwsze wzmianki o Drzycimiu sięgają XI wieku i wynikają z zapisu kroniki Galla Anonima opisującego zwycięstwo Pomorzan nad Władysławem Hermanem w roku 1098.

W miejscowości Drzycim znajduje się siedziba gminy Drzycim.

Gmina Drzycim, a co za tym idzie również miejscowość Drzycim położona jest w północnej części województwa Kujawsko – Pomorskiego w powiecie świeckim, w odległości około 16 km od siedziby powiatu miasta Świecie, około 60 km od siedziby administracji rządowej województwa miasta Bydgoszczy i około 80 km od siedziby administracji samorządowej miasta Torunia.

Pod względem fizyczno – geograficznym Drzycim położony jest w obszarze mezoregionu - Wysoczyzny Świeckiej, wchodzącej w skład makroregionu Pojezierzy Południowo-Pomorskich. Rzeźba terenu jest zróżnicowana o charakterze młodogłecjalnym. Powierzchnię pokrywają gleby brunatne i płowe, charakterystyczne dla równin morenowych. Znaczący jest też udział niezbyt przydatnych dla rolnictwa gleb rdzawych i bielcowych.

Gmina rozpościera się na obszarze 108 km² (10.841 ha).

Miejscowość Drzycim zamieszkuje 1294 osób co stanowi 25,65 % ogólnej liczby mieszkańców gminy.

Drzycim jest położony na pagórkowatym terenie, jest wsią o zwartej zabudowie. Centrum Drzycimia położone jest w dolinie. Układ zabudowy tworzy rynek otoczony budynkami wielorodzinnymi mającymi charakter kamienic. Charakter rynku podkreślają rozchodzące się z tego miejsca ulice: Dworcowa, Podgórna, Młyńska, Szkolna i Kościelna. W tym miejscu krzyżują się również drogi: powiatowa Świecie – Osie, Świecie – Laskowice, wojewódzka Błądzim – Świecie.

Zachodnia część Drzycimia to osiedla domków jednorodzinnych. Pozostała zabudowa to zabudowa zagrodowa część o funkcji związanej z rolnictwem, to siedliska gospodarskie usytuowane wzdłuż ciągów dróg.

Rys.2 Gmina Drzycim w powiecie świeckim



Zabytki nieruchome

W Gminnej Ewidencji Zabytków Gminy Drzycim znajdują się łącznie 144 obiekty. Dużą grupę obiektów w ewidencji stanowią budynki mieszkalne, zabudowania zespołów dworskich, kapliczki.

W ewidencji zabytków, w sferze sakralnej, znalazły się kościoły: w Drzycimiu i Dólsku. Użytkowane są jako kościoły parafialne, na bieżąco przeprowadza się w nich remonty, ich stan jest bardzo dobry.

Największą grupę obiektów w ewidencji zabytków stanowią wcześniej wspomniane budynki mieszkalne. Ich stan zazwyczaj jest zadowalający, należy jednak pamiętać, żeby podczas przeprowadzania remontów, nie naruszyć substancji zabytkowej.

W rejestrze zabytków województwa kujawsko- pomorskiego znajdują się założenia dworsko- parkowe: w Gródku, Jastrzębiu i Lubocheni.

Zabytki ruchome

Zabytkiem ruchomym, w myśl art. 3 pkt. 3 ustawy z dnia 23 lipca 2003 r. o ochronie zabytków i opiece nad zabytkami, jest rzecz ruchoma, jej część lub zespół rzeczy ruchomych, będące dziełem człowieka lub związane z jego działalnością i stanowiące świadectwo minionej epoki bądź zdarzenia, których zachowanie leży w interesie społecznym ze względu na posiadaną wartość historyczną, artystyczną lub naukową.

Zabytek ruchomy jest wpisywany do rejestru na podstawie decyzji wydanej przez wojewódzkiego konserwatora zabytków na wniosek właściciela tego zabytku (art. 10 ustawy z dnia 23 lipca 2003 r. o ochronie zabytków i opiece nad zabytkami). Wojewódzki konserwator zabytków może wydać z urzędu decyzję o wpisie

zabytku ruchomego do rejestru w przypadku uzasadnionej obawy zniszczenia, uszkodzenia lub nielegalnego wywiezienia zabytku za granicę albo wywiezienia za granicę zabytku o wyjątkowej wartości historycznej, artystycznej lub naukowej. Do rejestru nie wpisuje się zabytku wpisanego do inwentarza muzeum lub wchodzącego w skład narodowego zasobu bibliotecznego (art. 11 ustawy z dnia 23 lipca 2003 r. o ochronie zabytków i opiece nad zabytkami).

Zabytki archeologiczne

Istotnym zagrożeniem dla stanowisk i zabytków archeologicznych są wszelkiego rodzaju prace ziemne takie jak: prace inwestycyjne (budowa domów, dróg, melioracje, wodociągi), głęboka orka, eksploatacja żwiru i piasku. Część stanowisk archeologicznych zagrożona jest również przez procesy naturalne.

W celu ochrony stanowisk archeologicznych oraz pradziejowych, średniowiecznych i nowożytnych nawarstwień kulturowych niezbędne jest wypełnianie przez inwestorów wymogów konserwatorskich określonych w decyzjach Wojewódzkiego Konserwatora Zabytków.

Wykaz obiektów wpisanych do Rejestru Zabytków z terenu Gminy Drzycim:

- Jastrzębie: założenie pałacowo- parkowe, A/1451
- Lubocheń: założenie dworsko- parkowe. A/1191
- Gródek: założenie dworsko- parkowe, A/1155

Obiekty ujęte w ewidencji zabytków województwa kujawsko – pomorskiego:

BEDLENKI zespół dworski: dwór
BEDLENKI zespół dworski: stajnia
BEDLENKI zespół dworski: obora
BEDLENKI zespół dworski: chlew
BEDLENKI zespół dworski: park

BIECHÓWKO dom nr 17
BIECHÓWKO dom nr 25 z częścią gospodarczą
BIECHÓWKO budynek gospodarczy przy domu nr 26 i 27
BIECHÓWKO dom nr 35 szkoła

DÓLSK zespół kościoła ewangelickiego, obecnie Rzym. – kat., p.w. św. Antoniego Padewskiego: kościół
DÓLSK zespół kościoła ewangelickiego, obecnie Rzym. – kat., p.w. św. Antoniego Padewskiego: kostnica
DÓLSK dom nr 10
DÓLSK dom nr 14
DÓLSK dom nr 15(d. nr 18)
DÓLSK dom nr 26 (d. nr 27)

DRZYCIM zespół kościoła par. p. w. MB Pocieszenia: kościół
DRZYCIM zespół kościoła par. p. w. MB Pocieszenia: kaplica
DRZYCIM zespół kościoła par. p. w. MB Pocieszenia: Kapliczka
DRZYCIM zespół kościoła par. p. w. MB Pocieszenia: ogrodzenie
DRZYCIM Kapliczka (ul. Młyńska)
DRZYCIM Kapliczka (ul. Podgórna)
DRZYCIM dom nr 3, ul. Dworcowa
DRZYCIM dom nr 4, ul. Dworcowa
DRZYCIM dom nr 22, ul. Dworcowa (piekarnia)
DRZYCIM dom nr 2, ul. Kościelna
DRZYCIM dom nr 10, ul. Kościelna
DRZYCIM dom nr 1, ul. Młyńska
DRZYCIM dom nr 3, ul. Młyńska
DRZYCIM dom nr 11, ul. Młyńska
DRZYCIM dom nr 15, ul. Młyńska z budynkiem gospodarczym
DRZYCIM dom nr 24, ul. Młyńska
DRZYCIM dom nr 5, ul. Podgórna
DRZYCIM dom nr 1, ul. Polna
DRZYCIM dom nr 10, ul. Szkolna
DRZYCIM dom nr 15, ul. Szkolna (d. Kościelna 8)
DRZYCIM dom nr 19, ul. Szkolna

GACKI Kapliczka (z 1936 r.)
GACKI dom nr 3
GACKI obora przy domu nr 3
GACKI dom nr 4
GACKI dom nr 7
GACKI dom nr 23
GACKI dom nr 29
GACKI dom nr 30
GACKI dom nr 31

GRÓDEK Kapliczka (ul. Laskowicka)
GRÓDEK Kapliczka (Figura Matki Bożej Gwiazdy Morza, na cokole – rekonstrukcja)
GRÓDEK obora, obecna owczarnia w zespole dworskim
GRÓDEK kuźnia w zespole dworskim
GRÓDEK zespół elektrowni
GRÓDEK ul. Laskowicka 15A
GRÓDEK ul. Laskowicka 20
GRÓDEK ul. Laskowicka 24
GRÓDEK ul. Laskowicka 26
GRÓDEK ul. Laskowicka 28
GRÓDEK ul. Podgórna 13
GRÓDEK ul. Spacerowa 1

JASTRZĘBIE stajnia w zespole pałacowym
JASTRZĘBIE obora w zespole pałacowym
JASTRZĘBIE obora w zespole pałacowym
JASTRZĘBIE obora w zespole pałacowym
JASTRZĘBIE obora w zespole pałacowym

JASTRZĘBIE gorzelnia w zespole pałacowym
JASTRZĘBIE kuźnia, obecnie remiza w zespole pałacowym
JASTRZĘBIE spichlerz, obecnie suszarnia zboża w zespole pałacowym
JASTRZĘBIE dworzec kolejowy
JASTRZĘBIE budynek mieszkalny w zespole dworca kolejowego
JASTRZĘBIE dom nr 10

LEOSIA dworzec

RÓWIENICA zespół dworski: dwór
RÓWIENICA zespół dworski: obora, obecnie owczarnia
RÓWIENICA zespół dworski: spichlerz
RÓWIENICA zespół dworski: budynek gospodarczy przy czworaku
RÓWIENICA zespół dworski: pozostałości parku

SIEROSŁAW dom nr 72
SIEROSŁAW dom nr 108 (d. nr 76)
SIEROSŁAW dom nr 96 (d. nr 93)
SIEROSŁAW dom nr 104 (d. nr 10)
SIEROSŁAW dom nr 89
SIEROSŁAW dom nr 105
SIEROSŁAW dom nr 117

SIEROSŁAWEK park dworski
SIEROSŁAWEK dwór
SIEROSŁAWEK magazyn

WERY zespół dworski: dwór
WERY zespół dworski: spichlerz, obecnie magazyn
WERY zespół dworski: gorzelnia
WERY zespół dworski: park

Cmentarze ujęte w ewidencji zabytków:

1. Biechowo – cmentarz ewangelicki
2. Biechówko – cmentarz ewangelicki
3. Drzycim – cmentarz katolicki
4. Dólsk – cmentarz katolicki
5. Dólsk – cmentarz ewangelicki
6. Gacki – cmentarz ewangelicki
7. Gródek – cmentarz katolicki
8. Gródek – pojedyncza mogiła żołnierza polskiego (obecnie miejsce pamięci - przeniesiona w 2011 roku)
9. Gródek – cmentarz ewangelicki
10. Gródek – cmentarz ewangelicki
11. Gudajewo – cmentarz ewangelicki
12. Jastrzębie – cmentarz pomordowanych Polaków w 1939
13. Jastrzębie – cmentarz ewangelicki
14. Lubocheń – cmentarz ewangelicki

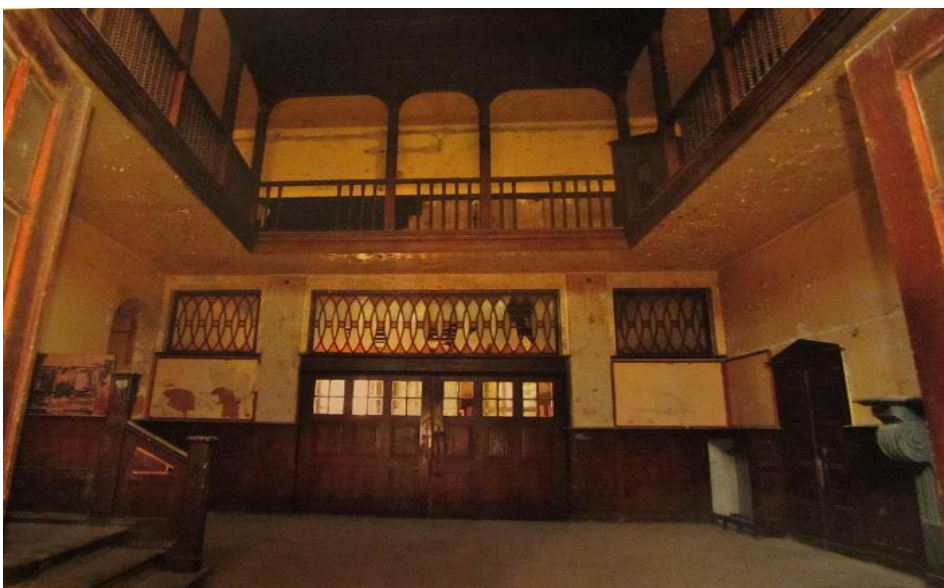
15. Mały Dólsk – cmentarz ewangelicki
16. Sierosławek – cmentarz ewangelicki
17. Sierosław – cmentarz katolicki
18. Sierosław – cmentarz ewangelicki
19. Wery – cmentarz ewangelicki
20. Wery – cmentarz choleryczny
21. Wery – cmentarz ewangelicki właścicieli majątku Ellertów
22. Kaliska – cmentarz ewangelicki

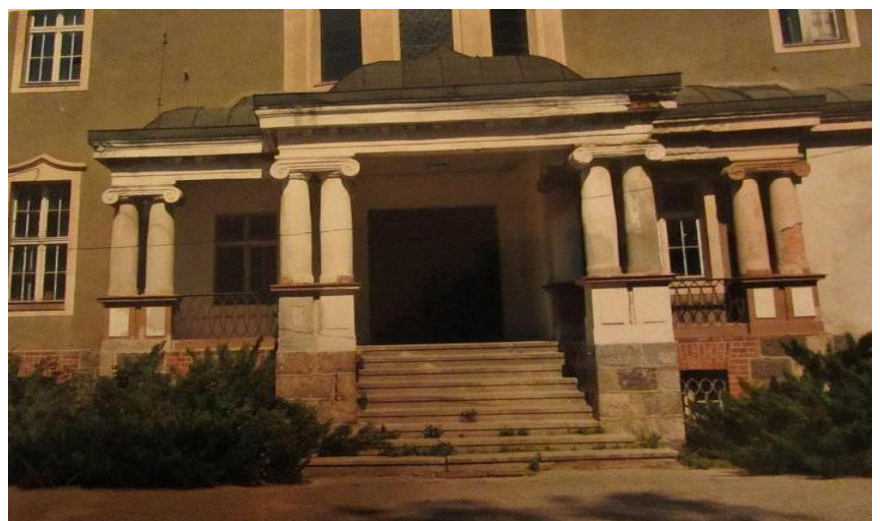
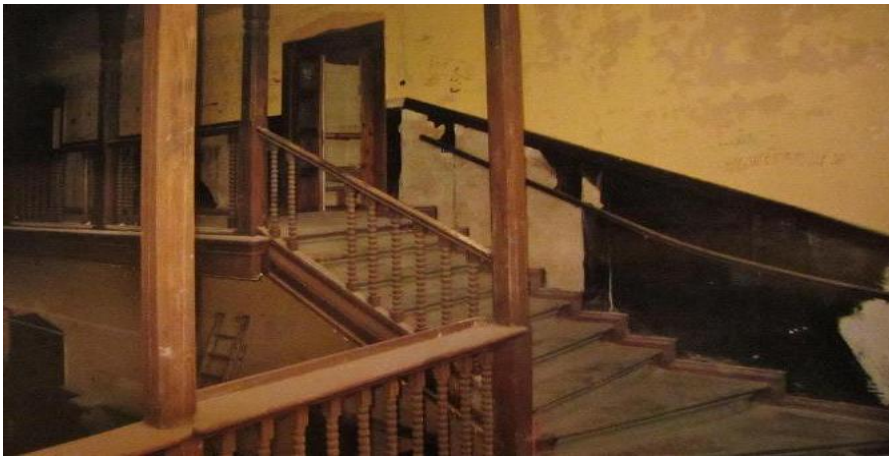
CHARAKTERYSTYKA WYBRANYCH OBIEKTÓW

ZAŁOŻENIE PAŁACOWO- PARKOWE W JASTRZĘBIU

Pałac w Jastrzębiu znajduje się na południowym skraju Borów Tucholskich przy drodze z Lniana do Tlenia, 20 km na północny wschód od Świecia. Na wschód od pałacu przebiega linia kolejowa z Chojnic przez Tucholę do Laskowic. Od północy i zachodu teren dworski graniczy z lasami. Na południe i wschód od pałacu usytuowane są zabudowania gospodarcze folwarku otoczone polami. Za pałacem, w kierunku północno – zachodnim rozciąga park krajobrazowy. W obniżeniu parku pierwotnie znajdowało się jezioro – zasilane strumykiem przepływającym przez park. Od frontu pałac poprzedzony jest półkolistym podjazdem z gazonem. Po wojnie majątek przechodzi na własność państwa i zostaje utworzone Państwowe Gospodarstwo Rolne. W 1980 roku dokonano w pałacu niewielkich przeróbek. W piwnicach urządzono kuchnię, stołówkę i klub. W 1991 roku majątek przejęła Agencja Nieruchomości Rolnych. Do zakupu pałacu przez obecnych właścicieli w 2007 roku majątek zmieniał właścicieli jeszcze dwukrotnie. Przez ponad 17 lat pałac nie był użytkowany. W 2008 roku obecni właściciele przystąpili do remontu i dzisiaj możemy go oglądać w pełnej krasie.

Zdjęcia wykonane przed remontem





Zdjęcia wykonane po remoncie





ZAŁOŻENIE DWORSKO – PARKOWE W GRÓDKU

Dwór usytuowany jest w południowo – zachodniej części wsi, nieopodal drogi z Gródka do Drzycimia, na terenie obecnego Gospodarstwa Rolnego będącego pozostałością dawnego folwarku. Pierwotnie zabudowania folwarczne znajdowały się na zachodzie od dworu, od południowe i wschodniej strony rozciągał się park, od północnej sad. Dziś bezpośrednie sąsiedztwo dworu połączonego od zachodu z budynkiem murowanym, tworzą od północy – dziki i zarośnięty sad, od wschodu – niewielki ogród warzywny i zarośla, od zachodu – staw i część zabudowań Gospodarstwa Rolnego, od południa – porośnięty trawą dziedziniec przecięty brukowaną drogą (na linii wschód – zachód), z budynkiem kołodziejni od południowego – wschodu. Naturalną granicę dziedzińca od południa tworzy jar ze strugą.

Dwór istniejący obecnie zbudowany został między 1756 a 1765 r. przez ówczesnych właścicieli dóbr – Michała i Teresę Szczańskich. Wzniesiono go na miejscu starszego budynku, po którym najpewniej pozostały fundamenty i sklepienie piwnice. Dwór w Gródku zachował swoją zasadniczą bryłę .

Prace budowlane i konserwatorskie:

- po 1946 roku – adaptacja dworu na biuro i mieszkanie
- 1964 rok – założenie instalacji co.
- 1986 – 1989 rok – remont kapitalny połączony z adaptacją dworu na stołówkę:
 - Usunięcie szalunku
 - Wymiana podmurówki
 - Usunięcie podłóg i wylanie betonowych podkładów podłogowych
 - Wymiana ceglanego wypełnienia w konstrukcji wystawek
 - Demontaż stropu i wymiana części belek stropowych
 - Zamontowanie stalowych, przyściennych wsporników usztywniających ściany i dźwigających pociąg stropu
 - Założenie stropu z płyt betonowych w sieni, na poddaszu oraz w części piwnicy
 - Remont więźby dachowej
 - Założenie nowej instalacji co
 - Wzniesienie nowych ścian działowych i schodów
 - Wymiana stolarki okiennej
- od 1994 roku – gruntowny remont połączony z adaptacją dworu na mieszkanie:
- 1994/95 – założenie nowej dachówki i zamontowanie instalacji odgromowej.

Brak dokumentacji technicznej dotyczącej prac prowadzonych od 1986 roku.



ELEKTROWNIA W GRÓDKU

Projekt techniczny i lokalizację elektrowni opracowano w 1912 roku w Gdańsku. Lokalizacja nie była przypadkowa. W miejscu tym Wda tworzyła 6 – km pętlę. Jej przecięcie 1240 m kanałem dało już naturalny 6 – m spad, kolejne 12 m uzyskano przez budowę 12 m wysokości zapory, o długości 220 m. Duże znaczenie miała bliskość znaczącego węzła kolejowego w Laskowicach, co ułatwiło transport materiałów budowlanych i urządzeń. Do budowy przystąpiono na kilka dni przed wybuchem I wojny światowej – w lipcu 1914 roku. Mimo zatrudnienia około 200 pracowników, a w 1916 roku dodatkowo 350 jeńców rosyjskich i francuskich budowa postępowała wolno. Do 1919 roku wybudowano fundamenty hali maszyn, wykopano kanał i rozpoczęto budować zaporę. W 1920 roku – po powrocie Pomorza do Polski – budowę przejęło z rąk niemieckich Starostwo Krajowe Pomorskie. Jej dyrektorem został inż. Alfons Hoffmann. Inwestorem był Związek Komunalny Chełmno – Świecie – Toruń, który na dokończenie prac

zaciągnął pożyczki. Pomoc finansową obiecał też minister robót publicznych, hydrotechnik o europejskiej sławie, późniejszy pierwszy prezydent Rzeczypospolitej Polskiej – profesor Gabriel Narutowicz, który w 1921 roku gościł w Gródku. Dzięki temu oraz zdolnościom organizacyjnym inż. Hoffmanna udało się stosunkowo szybko zakończyć budowę elektrowni. W szczytowym okresie pracowało na niej około 600 robotników, co czasowo zlikwidowało bezrobocie na Terebie powiatu świeckiego. W lutym 1923 r. zakończono montaż urządzeń, zaś 24 kwietnia prezydent RP prof. Stanisław Wojciechowski uroczystie uruchomił elektrownie. Posiadała dwie turbiny Francisa sprzęgnięte z generatorami o łącznej mocy 2,4 MW. W sierpniu 1927 r. kolejny prezydent RP – prof. Ignacy Mościcki – uruchomił trzecią turbinę. Elektrownia osiągnęła wówczas moc 4 MW i była największą hydroelektrownią w Polsce. Jej obsługą zajmowała się 15 – osobowa załoga.

By umożliwić spławianie drewna Wdą, obok elektrowni wybudowano przerzutnię tratw. W Leosi, poniżej Gródka, w 1931 r. oddano do użytku jedna z pierwszych na Pomorzu stacji limnigraficznych, której zadaniem był m. in. stały pomiar i rejestracja zmian poziomu wody we Wdzie. Przy gródeckiej elektrowni powstała też jedna z największych i najnowocześniejszych na Pomorzu wylęgarni ryb, produkująca narybek do zarybiania blisko 100 – ha Zbiornika Gródeckiego. Nadwyżki narybku sprzedawano. Jako doradcę do spraw zarybiania zatrudniono ichtiologa dra Włodzimierza Kulmatyckiego – kierownika Pracowni Rybackiej Oddziału Bydgoskiego Państwowego Instytutu Naukowego Gospodarstwa Wiejskiego. Umożliwiono mu nawet wyjazdy do Szwecji, Niemiec i Austrii w celu poznania najnowszych metod ochrony ryb stosowanych w elektrowniach wodnych. Powstała dzięki temu także interesująca publikacja „Ryby i turbiny”. Warto dodać, iż zaporą ziemną gródeckiej elektrowni była pierwszą zaporą zbudowaną i oddaną do użytku w Drugiej Rzeczypospolitej.

W 1924 roku w oparciu o gródecką elektrownię powstała z inicjatywy inż. Alfonsa Hoffmanna oraz Starosty Krajowego Pomorskiego dra Józefa Wybickiego spółka akcyjna pn. Pomorska Elektrownia Krajowa „Gródek”, której zadaniem początkowo była głównie budowa linii przesyłowych średnich i wysokich napięć. Jej większościowym udziałowcem był samorząd terytorialny – Starostwo Krajowe Pomorskie. W ten sposób starano się pozyskać środki na elektryfikację Pomorza. Związek Elektryfikacyjny Chełmno – Świecie – Toruń, główny odbiorca prądu z Gródka, nie był bowiem w stanie z braku funduszy szybko rozbudować lokalnych sieci. Dyrektorem spółki został inż. Alfons Hoffmann. Ustanowienie przez spółkę najniższych cen energii elektrycznej doprowadziło do zawarcia wielu porozumień na jej dostawę. Najwcześniej rozbudowano linie w najbliższych okolicach np. Świecie i Wiąg podłączono w grudniu 1923 r. a dworzec kolejowy w Laskowicach w kwietniu 1924 r. W 1925 r. PEK „Gródek” wybudowała linię do Grudziądza, a w 1927 r. do Torunia, co spowodowało gwałtowny wzrost jej dochodów. Szybko rozbudowano sieć średnich napięć na terenie powiatu świeckiego, co doprowadziło do jego elektryfikacji i przyspieszyło rozwój gospodarczy. Elementy osprzętu linii przesyłowych oraz rozdzielni (poza izolatorami), produkowano w warsztatach w Gródku. Przed zainstalowaniem urządzenia przechodziły badania wytrzymałościowe w najnowocześniejszych w ówczesnej Polsce gródeckich laboratoriach wysokich napięć – mechanicznym i olejowym. Korzystały z nich również inne polskie firmy. Do zwiększenia zapotrzebowania na energię przyczyniła się także prowadzona od 1925 r. akcja

uświadamiania ludności o korzyściach, jakie daje energia elektryczna. Służyły temu m. in. odczyty i pokazy zastosowania energii elektrycznej w rolnictwie, przemyśle i gospodarstwach domowych. W 1927 r. PEK „Gródek” otrzymała koncesję rządową na zaopatrywanie w energię Gdyni, w tym portów – handlowego i wojskowego. W tym celu w rekordowym czasie 6 miesięcy wybudowano w 1928 r. 140 – km linię 60 kV z Gródka do Gdyni. Wobec dynamicznego rozwoju miasta i elektryfikacji Pomorza stało się jasne, iż elektrownia Gródek nie będzie w stanie zaspokoić rosnącego zapotrzebowania na energię. Konieczna stała się budowa kolejnej elektrowni. Na miejsce budowy wybrano leżący nad Wdą Żur.





5. OCENA STANU DZIEDZICTWA KULTUROWEGO GMINY.

Analiza szans i zagrożeń oraz mocnych i słabych stron wynikająca z oceny stanu dziedzictwa kulturowego i uwarunkowań jego ochrony oraz realizowanej przez Gminę Drzycim polityki rozwoju przestrzennego i społeczno- gospodarczego przedstawia się następująco:

- Mocne strony:
 - korzystne położenie Gminy, sprzyjające rozwojowi turystyki,
 - dobrze rozwinięta sieć dróg kołowych,
 - uwzględnienie ochrony dziedzictwa kulturowego w planowaniu przestrzennym Gminy,
 - zachowane elementy krajobrazu kulturowego w postaci założeń dworsko- parkowych i pałacowo - parkowego,
 - walory krajobrazowe i przestrzenne Gminy,
 - mała odległość od miasta powiatowego- Świecia.
- Słabe strony:
 - mała ilość obiektów wpisanych do rejestru wojewódzkiego konserwatora zabytków,
 - brak inwestorów zewnętrznych zainteresowanych rewitalizacją istniejących obiektów zabytkowych,
 - niedostateczna edukacja o wartościach dziedzictwa kulturowego wśród mieszkańców,
 - zanikanie tradycyjnej sztuki budowlanej i form budowlanych oraz zanik stosowania tradycyjnych materiałów,
 - zła sytuacja finansowa wielu właścicieli obiektów zabytkowych,
 - niewielka liczba miejsc noclegowych dla potencjalnych turystów,
 - niewielkie zrozumienie społeczne dla problematyki ochrony zabytków i dziedzictwa kulturowego.
- Szanse :
 - współfinansowanie z budżetu Gminy prac przy obiektach,
 - wzrost poszanowania dla obiektów posiadających walory historyczne,

- korzystanie ze wsparcia struktur, takich jak np. Krajowa Sieć Obszarów Wiejskich,
 - zachowanie tożsamości regionalnej mieszkańców od edukacji szkolnej poprzez festyny, lokalne święta, konkursy,
 - pozytywna rola Kościoła w dziedzinie ochrony zabytków.
- Zagrożenia:
- akty wandalizmu,
 - klęski żywiołowe, bądź inne zdarzenia losowe,
 - postępująca degradacja obiektów zabytkowych wskutek nadmiernej eksploatacji oraz niedostosowania sposobu użytkowania do charakteru zabytku,
 - dewaloryzacja krajobrazu kulturowego, szczególnie tradycyjnego osadnictwa wiejskiego przez niekontrolowany proces wprowadzania nowej zabudowy lub wymianę starej na nową o obcych formach, odkształceniach,
 - zanik tradycji i tożsamości regionalnych,
 - zanieczyszczenie środowiska związane ze zwiększoną liczbą pojazdów.

6. CELE, KIERUNKI I DZIAŁANIA PROGRAMOWE OPIEKI NAD ZABYTKAMI

Nadrzędnym celem Gminnego Programu Opieki nad Zabytkami jest ochrona dziedzictwa kulturowego oraz wzrost wartości zabytków dla rozwoju gminy poprzez:

- zachowanie dziedzictwa materialnego
- zachowanie dziedzictwa niematerialnego
- kultywowanie tradycji regionalnych
- wzrost świadomości społecznej dla ochrony dziedzictwa kulturowego

Kierunki działań:

- ochrona ustawowa
- prace konserwatorskie i restauratorskie
- edukacja
- zagospodarowanie przestrzenne

Działania ochrony ustawowej:

- bieżąca aktualizacja gminnej ewidencji zabytków
- okresowe przeglądy obiektów wpisanych do ewidencji
- weryfikacja granic cmentarzy
- zaktualizowanie ewidencji kapliczek

Działania prac konserwatorskich i restauratorskich:

- wspieranie stowarzyszeń społecznych dbających o ochronę dziedzictwa kulturowego gminy,
- wspomaganie działań rewaloryzacyjnych i rewitalizacyjnych zdegradowanych cennych obiektów i obszarów o znaczeniu historycznym.

Działania edukacyjne:

- nagradzanie działań przyczyniających się do zachowania bądź przywracania historycznych wartości obiektom zabytkowym lub miejscom historycznym,
- organizacja imprez, konkursów miejscowych w postaci np. plenerów w celu edukowania oraz zainteresowania zabytkami gminy.
- wspieranie właścicieli obiektów przy działaniach związanych z właściwym utrzymaniem i użytkowaniem obiektów zabytkowych
- wspomaganie organizacji zajęć szkolnych zwiększających świadomość dzieci i młodzieży o zabytkowych walorach gminy

Działania zagospodarowania przestrzennego:

- systematyczne aktualizowanie miejscowego planu zagospodarowania przestrzennego w celu wprowadzania jak najlepszej ochrony dziedzictwa kulturowego
- wspieranie działań planistycznych prowadzących do właściwej ekspozycji przestrzennej obiektów zabytkowych, jak również dostosowanie nowej zabudowy do wartości zabytkowych miejscowości.

7. ŹRÓDŁA FINANSOWANIA PROGRAMU OPIEKI NAD ZABYTKAMI

Ustawa o ochronie zabytków i opiece nad zabytkami, prócz określenia zasad i form ochrony i opieki na zabytkami porusza także zagadnienia finansowania prac przy zabytkach z udziałem środków państwa. Pomoc finansową państwa mogą uzyskać prace prowadzone wyłącznie w obiektach wpisanych do rejestru zabytków.

Art. 71 ust. 2 wspomnianej wyżej ustawy określa, że sprawowanie opieki nad zabytkiem wpisanym do rejestru zabytków, w tym finansowanie prac konserwatorskich, restauratorskich, budowlanych dla obiektów, których właścicielem lub użytkownikiem jest samorząd, stanowi zadanie własne samorządu lub inne jednostki organizacyjne posiadające tytuł prawny do zabytku mogą ubiegać się o dotację celową z budżetu państwa na dofinansowanie prac konserwatorskich, restauratorskich lub robót budowlanych zabytku.

Źródła zewnętrznego finansowania można podzielić następująco:

Źródła krajowe:

- dotacje ministra kultury
- programy operacyjne Ministerstwa Kultury i Dziedzictwa Narodowego
- promesa Ministra Kultury i Dziedzictwa Narodowego

- dotacje wojewódzkiego konserwatora zabytków
- dotacje powiatowe
- dotacje gminne
- dotacje Województwa
- dotacje Ministerstwa Spraw Wewnętrznych i Administracji – Fundusz Kościelny
- Źródła zagraniczne:
- źródła unijne w ramach funduszy strukturalnych
- źródła pozaunijne - Mechanizm Norweski i Mechanizm Finansowy EOG