

**Uchwała Nr II/10/2014  
Rady Gminy Świdziebnia  
z dnia 22 grudnia 2014 r.**

**w sprawie przyjęcia "Gminnego Programu Opieki nad Zabytkami dla Gminy Świdziebnia  
na lata 2015-2018".**

Na podstawie art. 18 ust. 2 pkt 15 ustawy z dnia 8 marca 1990 r. o samorządzie gminnym (Dz. U. z 2013 r. poz. 594 z późn. zm.<sup>1)</sup>) oraz art. 87 ust. 3 ustawy z dnia 23 lipca 2003 r. o ochronie zabytków i opiece nad zabytkami (Dz. U. z 2014 r. poz. 1446) Rada Gminy uchwala, co następuje:

**§ 1.** Przyjmuje się „Gminny Program Opieki nad Zabytkami Gminy Świdziebnia na lata 2015 – 2018”, stanowiący załącznik do uchwały.

**§ 2.** Wykonanie uchwały powierza się Wójtowi Gminy.

**§ 3.** Uchwała wchodzi w życie z dniem podjęcia i podlega ogłoszeniu w Dzienniku Urzędowym Województwa Kujawsko – Pomorskiego.

Przewodniczący Rady

**Jarosław Maciej Cyrankowski**

---

<sup>1)</sup>Zmiany tekstu jednolitego wymienionej ustawy zostały ogłoszone w Dz. U. z 2013 r. poz. 645 i poz. 1318 oraz z 2014 r. poz. 379 i poz. 1072.

## **Gminny Program Opieki nad Zabytkami dla Gminy Świdziebnia na lata 2015-2018**

### SPIS TREŚCI

#### **I. WSTĘP**

- 1.1. Charakterystyka gminy
- 1.2. Charakterystyka społeczno – gospodarcza
- 1.3. Charakterystyka przyrodnicza

#### **II. PODSTAWA PRAWNA OPRACOWANIA GMINNEGO PROGRAMU OPIEKI NAD ZABYTKAMI**

#### **III. UWARUNKOWANIA PRAWNE OCHRONY I OPIEKI NAD ZABYTKAMI W POLSCE**

#### **IV. UWARUNKOWANIA ZEWNĘTRZNE OCHRONY DZIEDZICTWA KULTUROWEGO**

- 4.1. Strategiczne cele polityki państwa w zakresie ochrony zabytków i opieki nad zabytkami
- 4.2. Relacje gminnego programu opieki nad zabytkami z dokumentami wykonanymi na poziomie województwa i powiatu

#### **V. UWARUNKOWANIA WEWNĘTRZNE OCHRONY DZIEDZICTWA KULTUROWEGO**

- 5.1. Relacje gminnego programu opieki nad zabytkami z dokumentami wykonanymi na poziomie gminy (analiza dokumentów programowych gminy)
- 5.2. Charakterystyka zasobów oraz analiza stanu dziedzictwa i krajobrazu kulturowego gminy
  - 5.2.1. Rys historyczny obszaru gminy Świdziebnia
  - 5.2.2. Ważniejsze miejscowości Gminy Świdziebnia wraz z charakterystyką ich dziedzictwa kulturowego
  - 5.2.3. Grodziska na terenie Gminy Świdziebnia
  - 5.2.4. Walory kulturowe Gminy Świdziebnia
    - 5.2.4.1. Obiekty o walorach kulturowych
    - 5.2.4.2. Dobra kultury objęte prawnymi formami ochrony
      - 5.2.4.2.1. Obiekty nieruchome objęte prawną ochroną zabytków
      - 5.2.4.2.2. Obiekty zabytkowe wpisane do rejestru zabytków województwa kujawsko-pomorskiego
      - 5.2.4.2.3. Zabytki ujęte w gminnej ewidencji zabytków
      - 5.2.4.2.4. Zabytki ruchome wpisane do rejestru zabytków i ujęte w ewidencji zabytków
      - 5.2.4.2.5. Zabytki archeologiczne wpisane do rejestru zabytków i wojewódzkiej ewidencji zabytków
      - 5.2.4.2.6. Zabytki w zbiorach muzealnych
    - 5.2.4.3. Zabytki w zbiorach muzealnych
  - 5.2.5. Ocena stanu dziedzictwa kulturowego Gminy Świdziebnia
  - 5.2.6. Zabytki o najwyższym znaczeniu dla gminy

#### **VI. OCENA STANU DZIEDZICTWA KULTUROWEGO GMINY. ANALIZA SZANS I ZAGROŻEŃ**

#### **VII. ZAŁOŻENIA PROGRAMOWE**

- 7.1. Priorytety gminnego programu opieki nad zabytkami
- 7.2. Kierunki działań i zadania gminnego programu opieki nad zabytkami

#### **VIII. INSTRUMENTARIUM REALIZACJI GMINNEGO PROGRAMU OPIEKI NAD ZABYTKAMI**

**IX. ZASADY OCENY REALIZACJI GMINNEGO PROGRAMU OPIEKI NAD ZABYTKAMI**

**X. ŹRÓDŁA FINANSOWANIA GMINNEGO PROGRAMU OPIEKI NAD ZABYTKAMI**

**XI. REALIZACJA I FINANSOWANIE PRZEZ GMINĘ ZADAŃ Z ZAKRESU OCHRONY ZABYTKÓW**

**XII. WYKORZYSTANE MATERIAŁY I OPRACOWANIA**

SPIS RYCIN

SPIS TABEL

SPIS WYKRESÓW

SPIS FOTOGRAFII

**XIII. ANEKSY**

## I. WSTĘP

Przedmiotem opracowania Programu Opieki nad Zabytkami dla Gminy Świdziebnia (zwanego dalej Programem, POnZ) jest weryfikacja zasobów dziedzictwa kulturowego gminy oraz wypracowanie programu zarządzania zabytkami, w tym praca nad ich potencjałem. Program jest dokumentem strategicznym w zakresie ochrony zabytków, pozwoli na koordynację działań polityki przestrzennej w zakresie opieki i zarządzania dziedzictwem kulturowym. W okresie najbliższych czterech lat realizowany będzie dostępnymi środkami prawnymi oraz finansowymi.

Celem Programu jest określenie zasadniczych kierunków działań i zadań na rzecz ochrony i opieki nad zabytkami. Systematyczne wdrażanie ustaleń dokumentu powinno spowodować poprawę stanu zachowania zasobów dziedzictwa kulturowego Gminy Świdziebnia. Program powinien być znany nie tylko władzom lokalnym, ale i społeczności regionu. Ma za zadanie uświadamiać mieszkańców o konieczności dbania o lokalną tradycję przejawiającą się w inicjatywach społecznych, jak i w potrzebie ochrony dziedzictwa kulturowego Gminy. Mieszkańcy i władze Gminy powinni dbać o utrzymanie indywidualnego charakteru regionu, w tym o zachowanie jego znamienych elementów zabytkowych i przyrodniczych.

### 1.1. Charakterystyka gminy

Gmina Świdziebnia położona jest we wschodniej części województwa kujawsko-pomorskiego, na terenie powiatu brodnickiego. Zajmuje obszar 103,83 km<sup>2</sup>, co stanowi ok. 10 % powierzchni powiatu. Jednostka graniczy:

- na zachodzie – z Gminą Osiek (powiat brodnicki),
- na północy – z Gminami Brodnica, Bartniczka, Górzno (powiat brodnicki),
- na wschodzie – z Gminą Lubowidz (powiat żuromiński),
- na południu - z Gminami Skrwilno i Rypin (powiat rypiński).

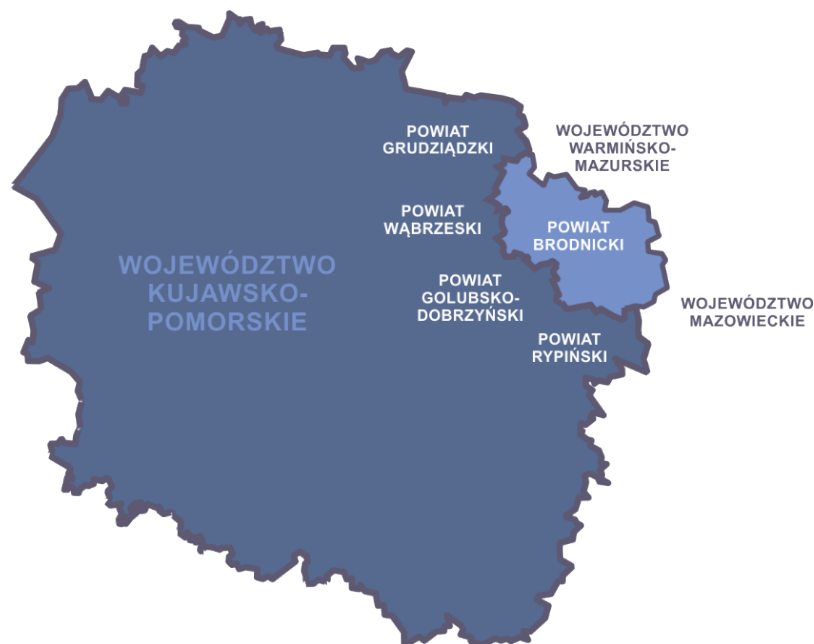
W skład gminy wchodzi 16 sołectw: Chlebowo, Dzierzno, Granaty, Grzęby, Janowo, Kłuśno, Księża, Mielno, Michałki, Okalewko, Rokitnica-Wieś, Rokitnica Nowa, Świdziebnia, Zasadki, Zasady, Zduny.

Rolę ośrodka administracyjnego w gminie pełni wieś Świdziebnia.



**Ryc. 1. Położenie Powiatu Brodnickiego na tle kraju**

*Źródło: opracowanie własne*



**Ryc. 2. Położenie Powiatu Brodnickiego na tle Województwa Kujawsko-Pomorskiego**

*Źródło: opracowanie własne*



**Ryc. 3. Położenie Gminy Świdziebna na tle Powiatu Brodnickiego**

*Źródło: opracowanie własne*

### **1.2. Charakterystyka społeczno – gospodarcza**

Gminę zamieszkuje – według stanu na dzień 31.12.2012 r. – 5 260 mieszkańców, co daje gęstość zaludnienia na poziomie ok. 51 os./km<sup>2</sup>.

W roku 2012 w gminie Świdziebna było ogółem 231 zarejestrowanych podmiotów gospodarki narodowej, w tym w sektorze rolniczym – 26, w sektorze przemysłowym – 14, a w sektorze budowlanym – 54.

Jest to gmina typowo rolnicza. Według danych z roku 2002 użytki rolne stanowią 73 % obszaru gminy. Ponad 17 % powierzchni zajmują lasy i grunty leśne będące częścią Górznieńsko-Lidzbarskiego Parku Krajobrazowego. Grunty zadrzewione i zakrzewione – 0,5 % (52,06 ha), grunty pod wodami – ok. 1 % (111,36 ha), zaś pozostałe tereny – w przybliżeniu 9 % (937,07 ha). Struktura użytków rolnych przedstawia się następująco: grunty orne 84,36 %, łąki 8,55 %, pastwiska 3,77 % i sady 3,32 %.

Gmina leży poza zasięgiem obszarów uprzemysłowionych.

### **1.3. Charakterystyka przyrodnicza**

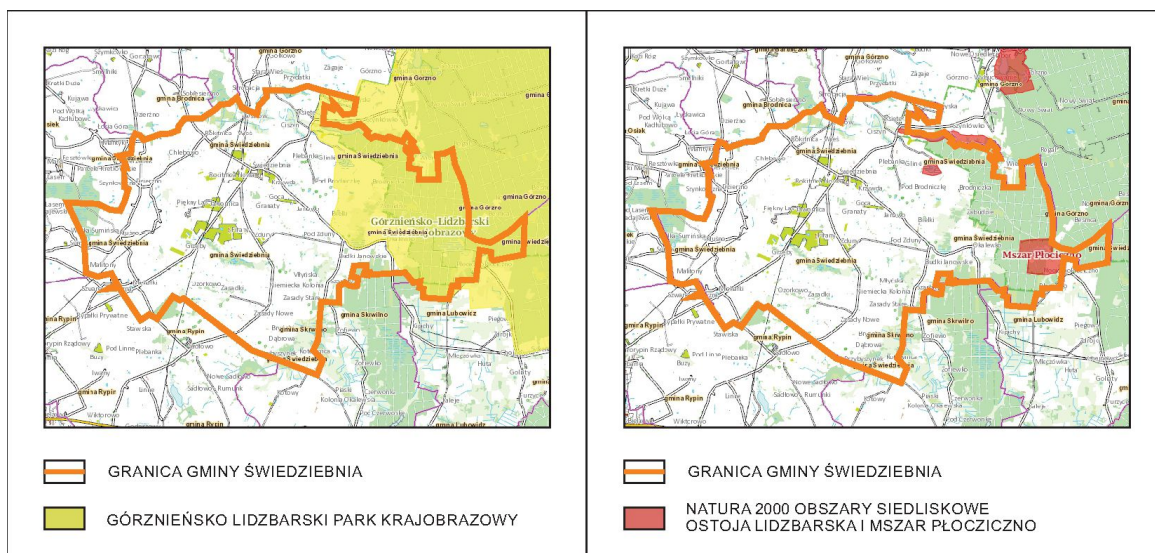
Pod względem fizycznogeograficznym teren gminy Świdziebnia położony jest w obrębie Równiny Urszulewskiej (stanowiącej wschodnią część Pojezierza Chełmińsko-Dobrzyńskiego) oraz w obrębie Pojezierza Dobrzyńskiego. Powierzchnia terenu gminy wykazuje niewielkie zróżnicowanie hipsometryczne. Najniższy położony obszar – na poziomie 116-125 m – rozciąga się od Ostrowa do miejscowości Księża. Wysokości bezwzględne rosną w kierunkach: południowym i południowo-zachodnim, osiągając maksymalne wysokości ponad 150 m n.p.m. w okolicach takich miejscowości, jak: Kłusno, Michałki, Grzęby i Zasady. Na tym pagórkowatym terenie wysokości względne osiągają ok. 10 m. Najmniej urozmaicona powierzchnia występuje we wschodniej części gminy.

Ważnym elementem krajobrazowym gminy są liczne mokradła, powstałe w wyniku deniwelacji terenu. Urozmaicenie terenu wprowadzają liczne zagłębienia wytopiskowe i rynny glacialne, zajęte najczęściej przez równiny torfowe. Największą rynną jest rynna glacialna jeziora Księża oraz Księżówki. Spośród form wypukłych w rejonie wsi Księża i Ostrów można wyróżnić pas wzgórz morenowych – tzw. moren Górznieńskich, wznoszących się do 141 m n.p.m.

Na terenie gminy Świdziebnia znajdują się liczne obszary cenne przyrodniczo, z których część jest objęta ochroną. Należą do nich:

- Obszary sieci Natura 2000 – obszary siedliskowe: Mszar Płociczno (kod PLH040035) i Ostoja Lidzbarska (kod PLH280012),
- Rezerwat Mszar Płociczno o powierzchni 1,83 km<sup>2</sup> jest to obszar torfowiskowo-leśny. Ponad połowę obszaru pokrywają lasy iglaste, jedną czwartą torfowiska, bagna, roślinność brzegowa i młaki,
- Górznieńsko-Lidzbarski Park Krajobrazowy o powierzchni 276,41 km<sup>2</sup>.
- Rzeźba terenu obszarów Parku ukształtowana została przez lodowiec ostatniego zlodowacenia, który uformował pagórki i wzgórza morenowe, wysoczyzny morenowe, rynny subglacialne i zagłębienia wytopiskowe oraz równiny sandrowe. Te formy nadają krajobrazowi charakter miejscami zbliżony do podgórskiego.
- Cały obszar Górznieńsko- Lidzbarskiego Parku Krajobrazowego znajduje się w granicach obszaru funkcjonalnego „Zielone Płuca Polski”. Obszar ten obejmuje teren Polski północno-wschodniej o nieskażonej przyrodzie i niezwykłych walorach krajobrazowych.

Od południa gmina Świdziebnia graniczy z obszarem chronionego krajobrazu Międzyrzecze Skrzy i Wkry.



**Ryc. 4. Obszary chronione przyrodniczo na terenie Gminy Świdziebnia**

*Źródło: opracowanie własne na podstawie danych graficznych portalu Geoserwis GDOŚ*

## II. PODSTAWA PRAWNA OPRACOWANIA GMINNEGO PROGRAMU OPIEKI NAD ZABYTKAMI

Gminny Program Opieki nad Zabytkami dla Gminy Świdziebnia na lata 2015-2018 opracowany został w oparciu o zapisy art. 87 Ustawy z dnia 23 lipca 2003 r. o ochronie zabytków i opiece nad zabytkami (Dz. U. z 2003 Nr 162 poz. 1568 ze zm.).

**Art.87.** ust. 1. „Zarząd województwa, powiatu lub wójt (burmistrz, prezydent miasta) sporządza na okres 4 lat odpowiednio wojewódzki, powiatowy lub gminny program opieki nad zabytkami”.

Program Opieki nad Zabytkami dla Gminy Świdziebnia:

- sporządzany jest na okres 4 lat przez Wójta Gminy Świdziebnia,
- przyjmuje Rada Gminy Świdziebnia po uzyskaniu opinii Wojewódzkiego Konserwatora Zabytków w Toruniu,
- ogłaszany jest w wojewódzkim dzienniku urzędowym.

Zgodnie z zapisami ustawy o ochronie i opiece nad zabytkami Program opieki nad zabytkami ma na celu m. in.:

- uwzględnianie uwarunkowań ochrony zabytków, w tym krajobrazu kulturowego i dziedzictwa archeologicznego, łącznie z uwarunkowaniami ochrony przyrody i równowagi ekologicznej,
- zahamowanie procesów degradacji zabytków i doprowadzenie do poprawy stanu ich zachowania,
- wyeksponowanie poszczególnych zabytków oraz walorów krajobrazu kulturowego,
- podejmowanie działań zwiększających atrakcyjność zabytków dla potrzeb społecznych, turystycznych i edukacyjnych oraz wspieranie inicjatyw sprzyjających wzrostowi środków finansowych na opiekę nad zabytkami,
- określenie warunków współpracy z właścicielami zabytków, eliminujących sytuacje konfliktowe związane z wykorzystaniem tych zabytków,
- podejmowanie przedsięwzięć umożliwiających tworzenie miejsc pracy związanych z opieką nad zabytkami.

Wójt sporządza co 2 lata sprawozdanie z realizacji Programu.

## III. UWARUNKOWANIA PRAWNE OCHRONY I OPIEKI NAD ZABYTKAMI W POLSCE

Obowiązujący w Polsce system prawny gwarantuje ochronę zabytkom i całości dziedzictwa kulturowego na terenie kraju. Poniżej wskazano akty prawne wskazujące obowiązujące uregulowania prawne dotyczące ochrony zabytków i opieki nad zabytkami.

1. Konstytucja Rzeczypospolitej Polskiej (Dz. U. z 1997 Nr 78 poz. 483 ze zm., z dnia 2 kwietnia 1997 r.).

- Art. 5. Rzeczpospolita Polska strzeże niepodległości i nienaruszalności swojego terytorium, zapewnia wolności i prawa człowieka i obywatela oraz bezpieczeństwa obywateli, strzeże dziedzictwa narodowego oraz zapewnia ochronę środowiska, kierując się zasadą zrównoważonego rozwoju.

- Art. 6. 1. Rzeczpospolita Polska stwarza warunki upowszechniania i równego dostępu do dóbr kultury, będących źródłem tożsamości narodu polskiego, jego trwania i rozwoju.

- Art. 86. Każdy jest obowiązany do dbałości o stan środowiska i ponosi odpowiedzialność za spowodowane przez siebie jego pogorszenie. Zasady tej odpowiedzialności określa ustawa .

2. Ustawa z dnia 23 lipca 2003 r. o ochronie zabytków i opiece nad zabytkami (Dz. U. z 2003 Nr 162 poz. 1568 ze zm.) jako główny akt prawny regulujący zasady ochrony i opieki nad zabytkami.

3. Ustawa z dnia 8 marca 1990 r. o samorządzie gminnym (Dz. U. z 2013 Nr 594 ze zm.). Wykonywanie zadań w zakresie kultury i ochrony zabytków jest ustawowym zadaniem samorządów.

- Art. 7. 1. Zaspokajanie zbiorowych potrzeb wspólnoty należy do zadań własnych gminy. W szczególności zadania własne obejmują sprawy:

9) kultury, w tym bibliotek gminnych i innych instytucji kultury oraz ochrony zabytków i opieki nad zabytkami.

4. Ustawa z dnia 27 marca 2003 r. o planowaniu i zagospodarowaniu przestrzennym (Dz. U. z 2012 Nr 647 ze zm.).

5. Ustawa z dnia 7 lipca 1994 r. Prawo budowlane (Dz. U. z 2013 Nr 1409 ze zm.).

6. Ustawa z dnia 27 kwietnia 2001 r. Prawo ochrony środowiska (Dz. U. z 2013 Nr 1232 ze zm.).

7. Ustawa z dnia 16 kwietnia 2004 r. o ochronie przyrody (Dz. U. z 2013 Nr 627 ze zm.).

8. Ustawa z dnia 21 sierpnia 1997 r. o gospodarce nieruchomościami (Dz. U. z 2010 Nr 102 poz. 651 ze zm.).

9. Ustawa z dnia 25 października 1991 r. o organizowaniu i prowadzeniu działalności kulturalnej (Dz. U. z 2012 Nr 406 ze zm.).

10. Ustawa z dnia 24 kwietnia 2003 r. o działalności pożytku publicznego i o wolontariacie (Dz. U. z 2010 Nr 234 poz. 1536 ze zm.).

Zasady ochrony zabytków znajdujących się w muzeach i w bibliotekach zostały określone w:

1. Ustawie z dnia 21 listopada 1996 r. o muzeach (Dz. U. z 2012 Nr 987 ze zm.).

2. Ustawie z dnia 27 czerwca 1997 r. o bibliotekach (Dz. U. z 2012 Nr 642 ze zm.).

Ochronę materiałów archiwalnych regulują przepisy ustawy z dnia 14 lipca 1983 r. o narodowym zasobie archiwalnym i archiwach (Dz. U. z 2011 Nr 123 poz. 698 ze zm.).

#### **IV. UWARUNKOWANIA ZEWNĘTRZNE OCHRONY DZIEDZICTWA KULTUROWEGO**

##### **4.1. Strategiczne cele polityki państwa w zakresie ochrony zabytków i opieki nad zabytkami**

Program opieki nad zabytkami dla Gminy Świdziebnia sporządzono z uwzględnieniem zewnętrznych uwarunkowań ochrony zasobów dziedzictwa kulturowego, w tym aktów prawa oraz innych opracowań przedmiotowych.

Ustalenia Programu korespondują z zapisami (cele, zasady, kierunki) dokumentów na różnych poziomach. Metodologia planowania zakłada spójność dokumentów programowych w układzie hierarchicznym: kraj, region, gmina.

W niniejszym rozdziale przedstawiono szczegółowy wykaz ww. dokumentów.

##### **Krajowy Program Ochrony Zabytków i Opieki nad Zabytkami na lata 2013–2016**

Ustawa o ochronie zabytków i opiece nad zabytkami w art. 84 ustala obowiązek sporządzania co cztery lata Krajowego programu ochrony zabytków i opieki nad zabytkami: „Art. 84. W celu stworzenia warunków niezbędnych do realizacji ochrony zabytków i opieki nad zabytkami minister właściwy do spraw kultury i ochrony dziedzictwa narodowego inicjuje i opracowuje, przy pomocy Generalnego Konserwatora Zabytków, krajowy program ochrony zabytków i opieki nad zabytkami”.

W ramach ww. Programu przeprowadza się analizę stanu dziedzictwa kulturowego oraz potrzeb związanych z ochroną zabytków i opieką nad zabytkami. Następnie definiuje się główne i szczegółowe cele i kierunki działań oraz zadań w zakresie ochrony zabytków i opieki nad zabytkami.

Cel główny: wzmocnienie roli dziedzictwa kulturowego i ochrony zabytków w rozwoju potencjału kulturowego i kreatywnego Polaków. Cel główny programu jest wdrażany poprzez trzy cele szczegółowe:

1. wspieranie rozwiązań systemowych na rzecz ochrony zabytków w Polsce,
2. wzmocnienie synergii działania organów ochrony zabytków,
3. tworzenie warunków do aktywnego uczestnictwa w kulturze, edukacji na rzecz dziedzictwa kulturowego oraz jego promocji i reinterpretacji.

### **Narodowa Strategia Rozwoju Kultury na lata 2004–2013 - Uzupelnienie Narodowej Strategii Rozwoju Kultury na lata 2004-2020**

Sporządzenie Strategii poprzedzone było postawieniem diagnozy dla sektora kultury w Polsce. Zbadano kondycję twórców, odbiorców oraz warunków w jakich kultura jest rozpowszechniana, w tym modelu finansowania rozwoju kultury polskiej.

Działania uwzględnione w Strategii w bezpośredni sposób przekładają się na rozwój kultury ale także na społeczno-ekonomiczny rozwój regionów.

Narodowa Strategia Rozwoju Kultury na lata 2004–2013 określa misję, którą wypełniać powinny instytucje zarządzające, pośredniczące, finansujące, współpracujące oraz wnioskodawcy. Za misję uznano: *„zrównoważony rozwój kultury jako najwyższej wartości przenoszonej ponad pokoleniami, określającej całokształt historycznego i cywilizacyjnego dorobku polski, wartości warunkującej tożsamość narodową i zapewniającej ciągłość tradycji i rozwój regionów”*.

W ramach prac Narodowej Strategii Rozwoju Kultury na lata 2004–2013 oraz jej uzupełnienia na lata 2004-2020 sformułowano następujące cele:

Cel strategiczny: zrównoważenie rozwoju kultury w regionach.

Cele cząstkowe:

1. Wzrost efektywności zarządzania sferą kultury.
2. Wprowadzenie innowacyjnych rozwiązań w systemie organizacji działalności kulturalnej i w systemie upowszechniania kultury.
3. Zmniejszenie dysproporcji regionalnych w rozwoju kultury.
4. Wzrost uczestnictwa i wyrównanie szans w dostępie do szkolnictwa artystycznego, dóbr i usług kultury.
5. Poprawa warunków działalności artystycznej.
6. Efektywna promocja twórczości.
7. Zachowanie dziedzictwa kulturowego i aktywna ochrona zabytków.
8. Zmniejszenie luki cywilizacyjnej poprzez modernizację i rozbudowę infrastruktury kultury.
9. Promocja polskiej kultury za granicą.
10. Ochrona własności intelektualnej i walka z piractwem.
11. Wprowadzenie innowacyjnych rozwiązań w systemie organizacji działalności kulturalnej i w systemie upowszechniania kultury.
12. Rozwój przemysłów kultury (kinematografia, media, design, wydawnictwa, fonografia).

Podstawowymi dokumentami programowymi realizowania przyjętej strategii są Narodowe Programy Kultury oraz Programy Operacyjne Ministra Kultury.

### **Narodowy Program Kultury „Ochrona Zabytków i Dziedzictwa Kulturowego” na lata 2004–2013 (Dokument Wdrożeniowy NSRK)**

Główne cele polityki państwa wyszczególnione w treści Narodowego Programu Kultury w zakresie ochrony zabytków, przygotowanego pod patronatem Ministra Kultury i Dziedzictwa Narodowego:

1. Dziedzictwo kulturowe powinno stanowić nie tylko przedmiot ochrony ale także potencjał dla rozwoju regionu, w tym rynku pracy.
2. Ochrona dóbr kultury musi podlegać mądrym i efektywnemu zarządzaniu w oparciu o skuteczne instrumenty wspierające pracę służb konserwatorskich.
3. Należy pracować nad ideowym modelem ochrony dóbr kultury, dostosowanym do współczesnych wymagań rynkowych.
4. Należy pracować nad skutecznym systemem prawnofinansowym ochrony zabytków, w tym nad projektem Narodowego Funduszu Ochrony Zabytków.
5. Należy wypracować modele postępowania z obiektami zabytkowymi, których funkcja oraz potencjał ulegają zmianie.
6. Wprowadzenie modelu zapewniającego bezpośredni udział wojewódzkiego konserwatora zabytków przy sporządzaniu miejscowych planów zagospodarowania przestrzennego dla gmin.
7. Należy podejmować prace nad kompleksowym systemem edukacji społeczeństwa w zakresie dziedzictwa kulturowego.
8. Chroniąc dziedzictwo kulturowe należy akcentować kwestie tożsamości, indywidualnej tradycji i rodzimości poszczególnych kultur.
9. Interes prywatny właścicieli zabytków powinien zostać podporządkowany interesowi publicznemu. Zabytek jest dziedzictwem kulturowym Państwa, w tym i całego Narodu.

#### **Program Operacyjny Ministerstwa Kultury i Dziedzictwa Narodowego – „Dziedzictwo Kulturowe” (Dokument Wdrożeniowy NSRF)**

Celem Programu „Dziedzictwo kulturowe” jest ochrona polskiego dziedzictwa kulturowego w kraju i za granicą, wspieranie działalności muzeów oraz popularyzacja kultury ludowej. Program „Dziedzictwo kulturowe” składa się z następujących priorytetów:

1. Ochrona zabytków .
2. Wspieranie działań muzealnych .
3. Kultura ludowa .
4. Ochrona dziedzictwa kulturowego za granicą .
5. Ochrona zabytków archeologicznych .
6. Ochrona i cyfryzacja dziedzictwa kulturowego .

#### **Krajowa Strategia Rozwoju Regionalnego 2010-2020. Regiony, Miasta, Obszary Wiejskie**

W zakresie przestrzeni i planistyki dokumentem wiodącym na najbliższe lata jest Krajowa Strategia Rozwoju Regionalnego 2010-2020. Regiony, miasta, obszary wiejskie.

Dokument ten określa cele i priorytety rozwoju Polski w wymiarze terytorialnym, zasady i instrumenty polityki regionalnej, nową rolę regionów w ramach polityki regionalnej oraz zarys mechanizmu koordynacji działań podejmowanych przez poszczególne resorty.

Poniżej wyszczególniono najistotniejsze zapisy Strategii dotyczące działań związanych z dziedzictwem kulturowym:

1. Należy wdrażać rozwiązania wykorzystujące potencjał kulturowy i turystyczny dla rozwoju regionalnego.
2. Kultura nie stanowi pasywnego zasobu regionów, ale aktywnie warunkuje zarówno rozwój społeczny, jak i ekonomiczny.
3. Należy koncentrować się na przekształcaniach struktur gospodarczych w kierunku gospodarki opartej na wiedzy, na podniesieniu poziomu rozwoju kapitału ludzkiego i społecznego, na poprawie dostępu do dóbr i usług publicznych, które wpływają na rozwój potencjałów (takich jak: infrastruktura teleinformatyczna, edukacja, energia czy kultura).
4. Istotna jest obecność nowych technologii w obszarze kultury.

Zgodnie z zapisami Strategii dzięki rozwojowi lokalnemu w wymiarze społeczno-kulturowym, gospodarczym oraz ekologiczno-przestrzennym oraz działaniom wyrównawczym na rzecz zwiększenia dostępu do usług publicznych, obszary wiejskie staną się lepszym miejscem do życia, lepiej wykorzystującym dziedzictwo kulturowe i walory środowiska przyrodniczego, bardziej atrakcyjnym turystycznie i inwestycyjnie oraz bardziej zintegrowanym ze względu na wzmocnioną tożsamość lokalną.

### **Projekt Programu Rozwoju Obszarów Wiejskich na lata 2014–2020**

Projekt Programu Rozwoju Obszarów Wiejskich na lata 2014–2020 (PROW 2014-2020) został opracowywany na podstawie przepisów Unii Europejskiej. Zgodnie z przepisami Unii Europejskiej program rozwoju obszarów wiejskich jest wkomponowany w całościowy system polityki rozwoju kraju, w szczególności poprzez mechanizm Umowy Partnerstwa. Umowa ta określa strategię wykorzystania środków unijnych na rzecz realizacji wspólnych dla UE celów określonych w unijnej strategii wzrostu „Europa 2020 - Strategia na rzecz inteligentnego i zrównoważonego rozwoju sprzyjającego włączeniu społecznemu” z uwzględnieniem potrzeb rozwojowych danego państwa członkowskiego.

Celem głównym Programu Rozwoju Obszarów Wiejskich na lata 2014–2020 będzie poprawa konkurencyjności rolnictwa, zrównoważone zarządzanie zasobami naturalnymi i działania w dziedzinie klimatu oraz zrównoważony rozwój terytorialny obszarów wiejskich.

W ramach PROW 2014-2020 będzie realizowanych łącznie 14 działań, w tym 30 poddziałań.

Istotnym dla niniejszego opracowania jest działanie - Podstawowe usługi i odnowa miejscowości na obszarach wiejskich, wraz z poddziałaniami:

- badania i inwestycje związane z utrzymaniem, odbudową i poprawą stanu dziedzictwa kulturowego i przyrodniczego wsi, krajobrazu wiejskiego i miejsc o wysokiej wartości przyrodniczej, w tym dotyczące powiązanych aspektów społeczno-gospodarczych oraz środków w zakresie świadomości środowiskowej,
- inwestycje w tworzenie, ulepszanie lub rozwijanie podstawowych usług lokalnych dla ludności wiejskiej, w tym rekreacji i kultury oraz powiązanej infrastruktury,
- inwestycje w targowiska lub obiekty budowlane przeznaczone na cele promocji lokalnych produktów i usług.

Według zapisów programu szczególne problemy polskich wsi to niska jakość dróg i trudności komunikacyjne, brak dostatecznego wyposażenia w zbiorową sieć kanalizacyjną, oczyszczalnie ścieków, zaopatrzenia w wodę, zły stan infrastruktury energetycznej oraz niedostateczne wyposażenie w Internet.

Niedostateczny rozwój infrastruktury społecznej dotyczy szczególnie placówek służby zdrowia, placówek kulturalnych, obiektów turystycznych, jak również opieki nad dziećmi, przedszkoli i szkół.

Ze względu na różnice w dostępności i jakości usług publicznych pomiędzy miastem a wsią, niezbędne jest podjęcie działań na rzecz zwiększenia dostępności do wysokiej jakości usług publicznych, w szczególności w zakresie edukacji, zdrowia, usług kulturalnych oraz społecznych.

Istnieje potrzeba odpowiedniego wykorzystania potencjałów kulturowych, środowiskowych i turystycznych obszarów wiejskich, przy zaangażowaniu lokalnej społeczności dla przyspieszenia lokalnego rozwoju gospodarczego, a przede wszystkim zwiększenia udziału dochodów mieszkańców z działalności pozarolniczej. Silne więzi społeczne w ramach lokalnych społeczności oraz ich aktywizacja powinny zostać wykorzystane do planowania i podejmowania wspólnych działań i rozwoju przedsiębiorczości mieszkańców.

Na obszarach o potencjale do rozwoju funkcji turystycznych niezbędne jest wspieranie odnowy wsi dla zapewnienia efektywnego wykorzystania istniejących możliwości rozwoju. Ze względu na wysoki poziom zagrożenia ubóstwem mieszkańców obszarów wiejskich, istnieje potrzeba podejmowania na poziomie lokalnym działań pobudzających postawy kreatywne i umożliwiających zarówno udział we wspólnych przedsięwzięciach jak i samodzielną realizację projektów.

W ramach ochrony promocji i rozwoju dziedzictwa kulturowego, na obszarach wiejskich polityka spójności wspiera ochronę zabytków. Natomiast w ramach Programu wspierane będą przedsięwzięcia związane z poprawą stanu dziedzictwa kulturowego, kształtowania przestrzeni publicznej oraz budową lub odnową obiektów pełniących funkcje kulturalne.

### **Koncepcja Przestrzennego Zagospodarowania Kraju 2030**

Najważniejszym krajowym dokumentem strategicznym, dotyczącym zagospodarowania przestrzennego kraju, jest Koncepcja Przestrzennego Zagospodarowania Kraju 2030. W dokumencie tym zakłada się rozwój

bogactwa polskich regionów – miast i obszarów wiejskich – w oparciu o wykorzystanie wewnętrznych potencjałów polskiej przestrzeni – ich dziedzictwa kulturowego i przyrodniczego, potencjału gospodarczego, innowacyjnego oraz naukowego. W Koncepcji Przestrzennego Zagospodarowania Kraju określono cel strategiczny polityki przestrzennego zagospodarowania kraju: „Efektywne wykorzystanie przestrzeni kraju i jej terytorialnie zróżnicowanych potencjałów rozwojowych dla osiągnięcia ogólnych celów rozwojowych – konkurencyjności, zwiększania zatrudnienia, sprawności funkcjonowania państwa oraz spójności w wymiarze społecznym, gospodarczym i terytorialnym w długim okresie”.

Osiągnięcie celu strategicznego musi się odbywać z zachowaniem spójności przyrodniczo-kulturowej, służącej realizacji konstytucyjnej zasady zrównoważonego rozwoju.

#### **4.2 Relacje gminnego programu opieki nad zabytkami z dokumentami wykonanymi na poziomie województwa i powiatu**

Samorząd Województwa Kujawsko-Pomorskiego prowadzi działania z zakresu ochrony zabytków jako jednostka samorządu terytorialnego, realizując zadania, wynikające z zapisów ustawowych. Ponadto Samorząd Województwa Kujawsko-Pomorskiego sprawuje opiekę nad zabytkami, będąc ich właścicielem.

Na szczeblu wojewódzkim zostały opracowane następujące dokumentacje, które stanowią podstawę prawną i dają wytyczne dla programów na poziomie gminnym.

#### **Strategia Rozwoju Województwa Kujawsko-Pomorskiego na Lata 2007-2020**

Dnia 12 grudnia 2005 roku Sejmik Województwa Kujawsko – Pomorskiego uchwalił aktualny dokument Strategii Rozwoju Województwa Kujawsko – Pomorskiego. Głównymi aktami prawa regulującymi zapisy Strategii są:

1. Ustawa z dnia 5 czerwca 1998 r. o samorządzie województwa (Dz. U. z 2013 Nr 596 ze zm.).

- Art. 11. 1. Samorząd województwa określa strategię rozwoju województwa, uwzględniającą w szczególności następujące cele:

- 1) *1) pielęgnowanie polskości oraz rozwój i kształtowanie świadomości narodowej, obywatelskiej i kulturowej mieszkańców, a także pielęgnowanie i rozwijanie tożsamości lokalnej;*
- 2) *pobudzanie aktywności gospodarczej;*
- 3) *podnoszenie poziomu konkurencyjności i innowacyjności gospodarki województwa;*
- 4) *zachowanie wartości środowiska kulturowego i przyrodniczego przy uwzględnieniu potrzeb przyszłych pokoleń;*
- 5) *kształtowanie i utrzymanie ład przestrzennego.*

- Art. 11 Ic. Strategia rozwoju województwa zawiera:

- 1) *diagnozę sytuacji społeczno-gospodarczej województwa;*
- 2) *określenie celów strategicznych polityki rozwoju województwa;*
- 3) *określenie kierunków działań podejmowanych przez samorząd województwa dla osiągnięcia celów strategicznych polityki rozwoju województwa.*

- Art. 11 Id. Strategia rozwoju województwa uwzględnia cele średniookresowej strategii rozwoju kraju, krajowej strategii rozwoju regionalnego, odpowiednich strategii ponadregionalnych, a także cele i kierunki koncepcji przestrzennego zagospodarowania kraju.

2. Ustawa z dnia 6 grudnia 2006 r. o zasadach prowadzenia polityki rozwoju (Dz. U. z 2009 Nr 84 poz. 712 ze zm.).

- Art. 13. 1. Strategie rozwoju, o których mowa w art. 9 pkt 3, są spójne ze średniookresową strategią rozwoju kraju i określają w szczególności:

- 1) *diagnozę sytuacji w odniesieniu do zakresu objętego programowaniem strategicznym, z uwzględnieniem stanu środowiska oraz zróżnicowań przestrzennych i terytorialnych;*
- 2) *prognozę trendów rozwojowych w okresie objętym strategią;*

3) określenie celów rozwoju, w tym kierunków interwencji, w zakresie objętym strategią wraz z pożądanymi wskaźnikami realizacji, z uwzględnieniem zróżnicowań przestrzennych lub terytorialnych.

Dokument Strategii Rozwoju Województwa Kujawsko-Pomorskiego ustala trzy priorytetowe obszary działań strategicznych:

1. Rozwój nowoczesnej gospodarki.
2. Unowocześnienie struktury funkcjonalno-przestrzennej regionu.
3. Rozwój zasobów ludzkich.

W ramach priorytetowego obszaru działań strategicznych numer 2 wyodrębnia się działania na rzecz promocji dziedzictwa kulturowego, w ramach których wyróżnia się:

- zachowanie dziedzictwa kulturowego,
- adaptację dziedzictwa kulturowego do współczesnych potrzeb społecznych.

W przedmiotowym dokumencie dziedzictwo kulturowe rozumie się głównie jako instrument promocji regionu, odznaczający się stosownymi walorami prezencyjnymi. W odniesieniu do zabytków architektury i urbanistyki ww. walory oznaczają odpowiedni stan techniczny obiektów, dla zabytków ruchomych kluczowe jest atrakcyjne zaaranżowanie kolekcji, natomiast w odniesieniu do przejawów kultury duchowej czy tradycji ich przystępna prezentacja.

Stan techniczny materialnych dóbr kultury województwa kujawsko-pomorskiego jest w znacznej części niezadowolający. Działaniami, które pozwolą uchronić wartościowe obiekty są systematyczne zabiegi konserwatorskie, w tym remontowe, rekonstrukcyjne, dokumentacyjne. Prace dokumentacyjne zaleca się prowadzić z wykorzystaniem nowoczesnych technik informatycznych. Cyfrowa archiwizacja nowych danych, digitalizacja istniejących archiwalnych zasobów, cyfrowa obróbka i praca z materiałami. Tworzenie kolekcji multimedialnych materiałów, które będą służyć w celach: systematyzacji danych, informacyjno-naukowych czy promocyjnych.

Obiekty zabytkowe pełniły wcześniej różnorodne funkcje użytkowe. Znaczna część z tych funkcji obecnie nie może być kontynuowana (np. fortyfikacje, pałace, zabytki przemysłowe, zabytki wernakularne). Inna część wymaga przekształcenia z powodów ekonomicznych. Tylko wybrane obiekty o najwyższej wartości kulturowej mogą funkcjonować np. jako muzea i być dotowane ze środków publicznych. Pozostałe obiekty, często wymagające gruntownej modernizacji, utrzymywane są ze środków właścicieli i użytkowników. Oznacza to iż większość zabytków musi spełniać współczesne funkcje użytkowe, wymaga rozsądnej adaptacji i modernizacji. Strategia rozwoju województwa kujawsko – pomorskiego proponuje użytkować zabytkowe pomieszczenia do prezentacji twórczości artystycznej, dla aktywności rekreacyjnej, w tym nawiązującej to tradycji historycznej itp. Adaptacje winny przybliżyć obiekty ludziom współczesnym, ożywiać je i być źródłem dochodów, które zapewni należyte ich utrzymanie.

### **Regionalny Program Operacyjny Województwa Kujawsko-Pomorskiego na lata 2007-2013**

Regionalny Program Operacyjny Województwa Kujawsko-Pomorskiego na lata 2007–2013 jest jednym z programów regionalnych dla realizacji Strategii Rozwoju Kraju na lata 2007–2015. Jest to dokument odnoszący się do polityki wzrostu konkurencyjności i wyrównywania szans rozwojowych planowanych przez samorządy województw.

Program zawiera: diagnozę sytuacji społeczno-gospodarczej województwa podsumowaną analizą SWOT, informację o wsparciu finansowym zewnętrznym dla województwa, strategię rozwoju regionu oraz osie priorytetowe, plan finansowy i system wdrażania programu.

Celem głównym Regionalnego Programu Operacyjnego Województwa Kujawsko-Pomorskiego w latach 2007-2013 jest tworzenie warunków dla poprawy konkurencyjności województwa oraz spójności społeczno-gospodarczej i przestrzennej jego obszaru. Cele szczegółowe programu to:

1. Zwiększenie atrakcyjności województwa kujawsko-pomorskiego jako obszaru aktywności gospodarczej, lokalizacji inwestycji, jako obszaru atrakcyjnego dla zamieszkania i wypoczynku zarówno dla mieszkańców regionu, jak i turystów.
2. Zwiększenie konkurencyjności gospodarki regionu.
3. Poprawa poziomu i jakości życia mieszkańców.

Cele programu będą realizowane poprzez ukierunkowane działania określone jako osie priorytetowe.

W zakresie infrastruktury kulturalnej na terenie województwa kujawsko-pomorskiego Program wskazuje poniższe problemy:

- dekapitalizacja obiektów kultury i ich wyposażenia, w szczególności na wsi i w małych miastach,
- zły stan techniczny licznych obiektów (zespołów) zabytkowego budownictwa i innych obiektów kultury materialnej, pomniejszający znacznie ich historyczne i kulturowe walory, a także ograniczający ich udostępnienie, w przypadku budynków ich wykorzystanie dla nowych sposobów użytkowania,
- ograniczone możliwości ekspozycji licznych obiektów i zbiorów muzealnych,
- niska efektywność promocji produktów turystycznych: ośrodków wypoczynkowych, uzdrowisk, centrów turystycznych i krajoznawczych, obiektów zabytkowej architektury i innych obiektów dziedzictwa kulturowego, zasobów i unikatowych obiektów przyrody, aktywności kulturalnej.

Dla szczegółowego celu Programu – Poprawa poziomu i jakości życia mieszkańców wyznaczono oś priorytetową – Rozwój infrastruktury społecznej, w ramach której planuje się podejmować działania na rzecz promocji dziedzictwa kulturowego, szczególnie na obszarach wiejskich. Pozwoli to na wyrównanie szans rozwojowych i wspomaganie zmian strukturalnych na tych terenach.

Program kładzie nacisk także na poprawę jakości i dostępności usług społecznych poprzez inwestycje w infrastrukturę społeczną (edukacyjną, zdrowia, pomocy społecznej, kultury), w tym dla osób niepełnosprawnych.

Zakłada się również wspieranie przedsięwzięć skierowanych na rozbudowę i unowocześnienie obiektów oraz poprawę wyposażenia placówek oświatowych i wychowawczych, w tym ich uzupełnianie o brakujące dziś takie elementy jak np.: pracownie przedmiotowe, specjalistyczne i warsztaty nauki zawodu, obiekty dla szkolnego sportu, rekreacji i kultury.

Wspierane będą także inwestycje ukierunkowane na poprawę stanu technicznego obiektów i zespołów zabytkowych, ich przystosowanie do świadczenia nowych funkcji, na przykład aktywności kulturalnej.

Wsparcie uzyskają również projekty tworzenia cyfrowych zbiorów informacji (baz danych), w szczególności dotyczących dziedzictwa kulturowego.

### **Plan Zagospodarowania Przestrzennego Województwa Kujawsko-Pomorskiego**

Plan zagospodarowania przestrzennego województwa zgodnie z zasadą zintegrowanego planowania strategicznego jest wyrazem przestrzennym Strategii Rozwoju Województwa.

Celem nadrzędnym województwa kujawsko-pomorskiego jest poprawa konkurencyjności regionu i podniesienie poziomu życia jego mieszkańców przy respektowaniu zasad zrównoważonego rozwoju. Realizacja tego celu oznacza wykreowanie w województwie mechanizmów generujących efektywny ekonomicznie rozwój, kształtowanie racjonalnych, społecznie akceptowalnych i ekonomicznie efektywnych struktur zagospodarowania przestrzennego, ochronę i racjonalne kształtowanie środowiska przyrodniczego województwa oraz ochronę jego dziedzictwa kulturowego.

Celem głównym ww. planu zagospodarowania przestrzennego jest zbudowanie struktur funkcjonalno-przestrzennych podnoszących konkurencyjność regionu i jakość życia mieszkańców.

Potencjał rozwojowy przedmiotowego obszaru to zarówno atrakcyjność środowiska naturalnego, jak i bogactwo środowiska kulturowego.

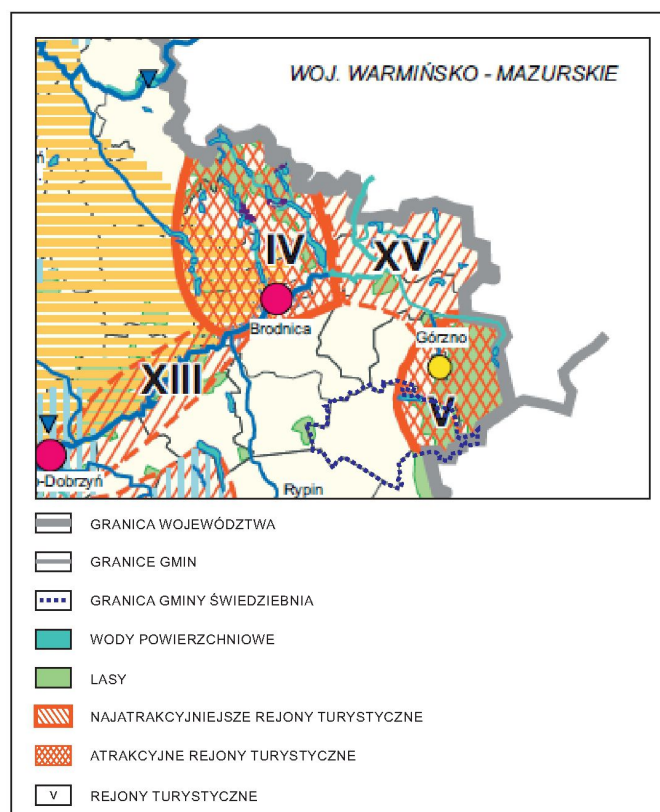
Znaczny potencjał kulturowy stwarza szanse dla rozwoju społeczno-gospodarczego regionu, zwłaszcza rozwoju turystyki oraz wzmocnienia tożsamości.

Na obszarze województwa kujawsko-pomorskiego wyróżniono specyficzne pod względem cech kulturowych regiony:

- obszar historycznej ziemi chełmińskiej,
- obszar związany z dziedzictwem Piastów,
- obszar Pałuk i Kujaw,
- obszar dawnego osadnictwa holenderskiego,

- pozostałe obszary, wyróżniane jako obszary specyficznych kompozycji krajobrazu fizjograficznego i cennych walorów kulturowych.

W oparciu o waloryzację zasobów środowiska przyrodniczego i kulturowego na terenie województwa wyróżniono najatrakcyjniejsze obszary, w tym rejon turystyczny oznaczony numerem V (Ryc. 5). To wschodni fragment województwa rozciągający się na okolice Górzna. Teren z licznymi wzgórzami i pagórkami, urozmaicoony rynnami jeziornymi, o dużych powierzchniach morenowych i sandrowych porośniętych lasami.



**Ryc. 5. Walory przyrodniczo-turystyczne (fragment planszy)**

*Źródło: opracowanie własne na podstawie rys nr 5 do Planu Zagospodarowania Województwa Kujawsko-Pomorskiego*

Polityka kraju oraz województwa kujawsko-pomorskiego stawia sobie za cel ochronę dziedzictwa kulturowego, zmierzającą do kształtowania struktur przestrzennych umożliwiających ochronę krajobrazu kulturowego i pojedynczych zabytków przed zniszczeniem, degradacją, dewaloryzacją oraz udostępniającą dziedzictwo kulturowe społeczeństwu.

Zachowanie dziedzictwa kulturowego wymaga przestrzegania następujących zasad:

- zachowania dziedzictwa kulturowego w stanie umożliwiającym jego przetrwanie dla przyszłych pokoleń,
- harmonijnego kształtowania krajobrazu kulturowego,
- dbałości o integralność zabytkowych struktur urbanistycznych i ruralistycznych.

Dla podniesienia konkurencyjności i atrakcyjności regionu konieczne jest podjęcie działań prowadzących do zachowania i pełnego wykorzystania turystycznych walorów środowiska przyrodniczego i kulturowego poprzez:

- pełne wykorzystanie walorów rejonów turystycznych, w tym: Borów Tucholskich i Doliny Brdy, Pojezierza Brodnickiego, Zbiornika Włocławskiego, Doliny Drwęcy,
- zagospodarowanie turystyczne istniejących i projektowanych zbiorników wodnych oraz naturalnych wód powierzchniowych,

- poprawę zagospodarowania istniejących szlaków turystycznych w niezbędne urządzenia z zakresu ogólnodostępnej infrastruktury turystycznej,
- konserwację zabytkowych obiektów sakralnych oraz zespołów dworsko-parkowych,
- organizację regionalnych imprez folklorystyczno-kulturowych.

### **Program Opieki nad Zabytkami Województwa Kujawsko-Pomorskiego na lata 2013-2016**

Jednym z podstawowych wyróżników tożsamości województwa kujawsko-pomorskiego jest jego zasób dziedzictwa kulturowego. Bogactwo architektury czy też unikatowych zespołów zabudowy wymaga jednak podejmowania działań, które w procesie konserwatorskim w maksymalnym stopniu zachowają walor autentyczności. Program Opieki nad Zabytkami Województwa Kujawsko-Pomorskiego na lata 2013-2016 jest dokumentem, w którym przedstawione zostały cele i kierunki działania w zakresie zachowania dziedzictwa kulturowego na obszarze województwa kujawsko-pomorskiego.

Ochroną objęto nie tylko materialne dobra kultury ale także skoncentrowano się na niematerialnych aspektach dziedzictwa. Podstawą do zdefiniowania terminu „dziedzictwo niematerialne” jest konwencja UNESCO, której tekst został przyjęty na 32 sesji Konferencji Generalnej UNESCO w październiku 2003 r. Według niej dziedzictwo niematerialne to zwyczaje, przekaz ustny, wiedza i umiejętności oraz związane z nimi przedmioty i przestrzeń kulturowa, które są uznane za część własnego dziedzictwa przez daną wspólnotę, grupę lub jednostki.

Program wskazuje kategorie obiektów, które w unikatowy sposób stanowią świadectwo idei czasu i miejsca, w którym powstały, pełniąc rolę przekaźników wartości artystycznych i duchowych, a także elementów wplecionych w ciąg procesów historycznych. Z obiektów leżących na terenie Gminy Świedziebnia wymieniono:

kościół parafialny p.w. Podwyższenia Krzyża Świętego, 1876-1879 r.

Cel nadrzędny Programu to utrzymanie różnorodności kulturowej województwa jako świadectwa historii regionu oraz potencjału dla rozwoju gospodarczego.

Cele szczegółowe to:

- zachowanie dziedzictwa materialnego,
- zachowanie dziedzictwa niematerialnego,
- kultywowanie tradycji regionalnych,
- wzrost świadomości społecznej dla ochrony dziedzictwa kulturowego,
- wzrost konkurencyjności regionu.

Główne działania w zakresie opieki nad zabytkami przewidywane przez Program Opieki nad Zabytkami Województwa Kujawsko-Pomorskiego to:

- wspieranie działań zmierzających do poszerzania listy obiektów, wpisanych do rejestru zabytków, na przykład poprzez odpowiednie wymogi konkursowe,
- propagowanie i wspieranie prac przy aktualizacji i uzupełnianiu wojewódzkiej i gminnej ewidencji zabytków,
- kontynuacja współfinansowania prac konserwatorsko-restauratorskich, rewitalizacyjnych i ratunkowych przy obiektach nieruchomych i ruchomych, wpisanych do rejestru zabytków, oraz doskonalenie zasad przyznawania dotacji,
- wspomaganie działań konserwatorsko-restauracyjnych przy zabytkowych układach urbanistycznych i ruralistycznych,
- wspomaganie organizacji szkoleń i wykładów związanych z ochroną dziedzictwa kulturowego,
- wspomaganie organizacji konkursów o charakterze edukacyjnym,
- nagradzanie działań przyczyniających się do zachowania bądź przywracania historycznych wartości zasobów dziedzictwa kulturowego województwa,
- wspieranie działań edukacyjnych w zakresie znaczenia, wartości i ochrony niematerialnego dziedzictwa kultury województwa,

- wspomaganie działań w obszarze digitalizacji najcenniejszych zasobów folkloru słownego i ich udostępniania,
- aktywizacja środowisk lokalnych poprzez przywracanie dawnych praktyk tanecznych i muzycznych,
- wspieranie i upowszechnianie „ginących zawodów”,
- aktywizacja środowisk poprzez organizowanie warsztatów nauki rękodzieła, budownictwa instrumentów czy nauki gry na instrumentach tradycyjnych,
- wspieranie zajęć z twórcami i rzemieślnikami, dotyczących przekazywania ich umiejętności,
- wspieranie w oparciu o istniejące mechanizmy działań popularyzatorskich, edukacyjnych i naukowych związanych z opieką i ochroną dziedzictwa kulturowego, takie jak: opracowania syntetyczne i monograficzne dotyczących dziedzictwa kulturowego województwa w jego wymiarze materialnym i niematerialnym, przewodniki, vademeca, informatory, materiały informacyjne i promocyjne związane z obiektami objętymi ochroną prawną, wspieranie w ramach istniejących regulacji prawnych wydawnictw związanych z dziedzictwem kulturowym (wydawnictwa książkowe, audiobooki, materiały filmowe i inne) ze zbiorów własnych instytucji z terenu województwa,
- wspomaganie przedsięwzięć zmierzających do zachowania i kształtowania ładu przestrzennego z utrzymaniem właściwej ekspozycji obiektów zabytkowych i dostosowywaniem nowej zabudowy do wartości historycznych miejsc,
- wspieranie rozwoju turystyki bazującej na kulturowym dziedzictwie regionu,
- wspomaganie tworzenia tras turystycznych i produktów turystycznych w oparciu o zasoby dziedzictwa, łączących elementy materialne i niematerialne,
- wspomaganie działań w zakresie kompleksowego zagospodarowania istniejących szlaków kulturowych, zarówno tych o znaczeniu międzynarodowym, jak i regionalnym,
- wspieranie i kształtowanie rozwoju turystyki kulturowej o charakterze religijnym, sentymentalnym czy tematycznym,
- wykorzystanie tożsamości kulturowej regionu jako czynnika marketingowego.

### **Strategia Rozwoju Turystyki Województwa Kujawsko-Pomorskiego**

Dla potrzeb opracowania Strategii przeprowadzono waloryzację zasobów środowiska kulturowego województwa, pod kątem ich atrakcyjności turystycznej. Wyodrębniono miejscowości i obszary skupiające dobra kultury, których historia, forma architektoniczna lub oddziaływanie w krajobrazie przyrodniczo-kulturowym stanowią o atrakcyjności miejsca.

Uwzględniono walory zasobów kulturowych województwa zarówno te, które od lat znajdują pełne wykorzystanie turystyczne, jak i te, które dotychczas niedostatecznie wyeksponowane mogą w istotny sposób poszerzyć ofertę turystyczną regionu.

Dokument Strategii wskazuje na interakcję pomiędzy uwarunkowaniami i stanem rozwoju turystyki, a ochroną środowiska przyrodniczego i kulturowego (zarówno ochrona jak i wykorzystanie zasobów na potrzeby turystyki), jak również aspekt społeczny turystyki, czy stan rozwoju infrastruktury technicznej w obszarach turystycznych. Strategia wskazuje na potrzebę aktywizacji rozwoju markowych produktów turystycznych, w szczególności pięciu: turystyka biznesowa, turystyka w miastach i turystyka kulturowa, turystyka na terenach wiejskich, turystyka rekreacyjna, aktywna i specjalistyczna, turystyka przygraniczna i tranzytowa. Dokument przewiduje także uwzględnienie zadań związanych z przystosowaniem zabytków dla potrzeb turystyki. Zakłada wzrost nakładów na inwestycje infrastrukturalne i rozwój produktu turystycznego, w tym: promocja obiektów i szlaków dziedzictwa kulturowego. Strategia planuje wzmocnienie roli dziedzictwa kulturowego, środowiska cywilizacyjnego i przyrodniczego w edukacji, a w szczególności w wykreowaniu młodzieży.

### **Strategia Rozwoju Powiatu Brodnickiego w latach 2007-2013**

Strategia Rozwoju Powiatu Brodnickiego w latach 2007-2013 jest aktualnie obowiązującym dokumentem programowym. Strategia Rozwoju Powiatu Brodnickiego na lata 2014-2020 jest w fazie opracowywania.

W fazie analitycznej zidentyfikowano różnorodne czynniki wpływające na rozwój powiatu. Poznano ich wartości w połączeniu z możliwościami wynikającymi z kompetencji co pozwoliło na wypracowanie pożądanych kierunków rozwoju. Ww. Strategia odpowiada na trzy perspektywiczne pytania:

- jak powinien kształtować się rozwój powiatu,
- jakie są cele strategiczne powiatu na najbliższe 10 lat,
- jak będzie wyglądać realizacja obranego kierunku.

Analiza SWOT środowiska przyrodniczego i dziedzictwa kulturowego powiatu wykazała, że mocnymi stronami są: kultywowane tradycje nawiązujące do historii Ziemi Chełmińskiej, Michałowskiej oraz częściowo Ziemi Dobrzyńskiej, ochrona, ekspozycja zabytków i innego dziedzictwa kultury. W obszarze badań mieszkańcy i infrastruktura społeczna za mocną stroną uznano głębokie poczucie tożsamości lokalnej oraz wysoki poziom aktywności edukacyjno – kulturalnej mieszkańców. Mocnymi stronami gałęzi turystycznej są m.in. uznana atrakcyjność krajobrazowo-przyrodnicza obszaru powiatu oraz bogata oferta imprez kulturalnych. Brak przy tym jednak zintegrowanego systemu informacji turystycznej dla powiatu.

Jako cel strategiczny rozwoju powiatu uznano hasło: „Powiat brodnicki gospodarny, przyjazny i bezpieczny”. W oparciu o cel główny sformułowano poniższe cele cząstkowe:

- nowoczesna i sprawna infrastruktura rozwoju,
- przedsiębiorcze społeczeństwo,
- aktywizacja obszarów wiejskich,
- zapewnienie bezpieczeństwa mieszkańcom powiatu.

Powiat Brodnicki w ramach realizacji nowoczesnej i sprawnej infrastruktury zakłada m.in. współpracę gmin w kształtowaniu ładu przestrzennego oraz właściwie zagospodarowane i utrzymywane szlaki turystyczne. Planuje się wytyczenie nowych szlaków turystycznych (wodnych, rowerowych, konnych, pieszych).

W Strategii Rozwoju Powiatu Brodnickiego zakłada się zrównoważony rozwój regionu, oparty na nim ład społeczny, poszanowanie praw człowieka, wdrażanie zasad subsydiarności, dbałość o wspólne dobro oraz kultywowanie tradycji.

## **V. UWARUNKOWANIA WEWNĘTRZNE OCHRONY DZIEDZICTWA KULTUROWEGO**

### **5.1 Relacje gminnego programu opieki nad zabytkami z dokumentami wykonanymi na poziomie gminy (analiza dokumentów programowych gminy)**

Poniżej wyszczególniono obowiązujące programy strategiczne dla Gminy Świdziebnia. Wskazano na zawarte w nich kluczowe ustalenia w zakresie dziedzictwa kulturowego Gminy. Wytyczne dokumentów uwzględniono w przy projektowaniu zadań niniejszego opracowania.

#### **Strategia Rozwoju Gminy Świdziebnia do roku 2015**

Dokument Strategii Rozwoju powstał z potrzeby identyfikacji najważniejszych szans i barier dalszego rozwoju gminy. Istniała potrzeba uzyskania powszechnej zgody co do najważniejszych kierunków rozwoju gminy oraz uzgodnienia, które spośród spraw publicznych wymagają najpilniejszych rozwiązań

Przyjęta Strategia jest rezultatem porozumienia kluczowych grup społecznych tworzących lokalną wspólnotę samorządową.

Dokument wskazuje konkretne ustalenia dla następujących sfer życia i gospodarki:

1. Strefa społeczna
2. Strefa rolnictwa
3. Strefa przedsiębiorczości
4. Strefa lokalnych usług publicznych
5. Strefa ochrony środowiska
6. Strefa ochrony i kształtowania środowiska kulturowego.

Ostatnia ze sfer wskazuje na potrzebę dokonania analizy możliwości wykorzystania dziedzictwa historyczno-kulturowego na obszarze gminy dla jej rozwoju społeczno-gospodarczego (ważne wydarzenia, daty historyczne, miejsca, postacie, obiekty, legendy, tradycje itp.).

Istnieje także potrzeba powzięcia przedsięwzięć organizacyjnych i finansowych dla zapewnienia ochrony posiadanych dóbr kultury. Istotną rolę może w tym przypadku odegrać kształtowanie postaw i opinii społecznej, działalność promocyjna, informacyjna i wydawnicza.

Należy umacniać samorząd terytorialny poprzez jego związek z tradycją lokalną, świadomością tożsamości lokalnej i identyfikacji (patriotyzm lokalny) oraz rozwijanie wiedzy o lokalnym środowisku społeczno-kulturowym.

Wskazaniem jest także prowadzenie odpowiedniej edukacji na terenie gminy. Zadanie to powinno być prowadzone nie tylko przez środowisko samorządowe ale także przez organizacje społeczne, towarzystwa lokalne oraz wspólnoty parafialne.

### **Studium Uwarunkowań i Kierunków Zagospodarowania Przestrzennego, Gmina Świedziebnia**

Dokument Studium zakłada następujące cele nadrzędne:

- podniesienie szeroko rozumianego poziomu jakości życia mieszkańców gminy zmniejszającego dystans w tym zakresie do mieszkańców krajów Unii Europejskiej,
- stanowienie ładu funkcjonalno – przestrzennego w warunkach harmonijnego (zrównoważonego) rozwoju społeczno – gospodarczego gminy.

Zadania warunkujące realizację celów nadrzędnych to m.in.:

- utrzymanie stanu posiadania przez ochronę istniejących zasobów przyrodniczych i walorów dziedzictwa kulturowego; zasoby te w miarę możliwości należy powiększać (wpisy do ewidencji),
- rozwój różnorodnej działalności gospodarczej, zwłaszcza usługowej i przetwórczej produktów rolnych,
- rozwój gospodarki agroturystycznej z zachowaniem zasad ekorozwoju,
- osiągnięcie pełnego rozwoju układów infrastruktury technicznej,
- poprawa kondycji społecznej ludności, głównie w zakresie podniesienia poziomu wykształcenia.

Jako jedną z szans rozwoju gminy Studium wskazuje stosunkowo dużą ilość obiektów mających walory zabytkowe.

Studium wskazuje na poniższe zasoby dziedzictwa kulturowego na terenie gminy Świedziebnia:

- dwa parki podworskie: w Świedziebni i w Księżym. Parki posiadają bardzo duże walory krajobrazowe i ekologiczne, regulują lokalne stosunki wodne i klimatyczne.

Park w Świedziebni o powierzchni 2,4 ha posiada zachowany układ drogowy, wodny i rzeźbę terenu. Drzewostan parku jest w wieku około 150 lat. Wymaga rekonstrukcji. Parki nie są wpisane do rejestru zabytków - podlegają ochronie na mocy Uchwały Nr V/33/85 Wojewódzkiej Rady Narodowej w Toruniu z dnia 29 marca 1985 r. w sprawie uznania terenów zadrzewionych na obszarach wsi za parki wiejskie (Dz. Urz. Województwa Toruńskiego nr 5, poz. 136),

- czynne cmentarze znajdujące się w Świedziebni (2 obiekty). Cmentarze historyczne (nieczynne) znajdują się w Michałkach - ewangelicki oraz w Księżym i Świedziebni – przykościelne,
- stanowisko archeologiczne nad południowym brzegiem jeziora Księża. Eksponowane w terenie w postaci grodziska wczesno-średniowiecznego.

Studium wyznacza zasady ochrony poniższych dóbr kultury:

#### **1. Stanowiska archeologiczne.**

Bezwzględnej ochronie podlega grodzisko w Księżym, jako stanowisko archeologiczne eksponowane w terenie. Jakakolwiek ingerencja w ten obiekt jest zakazana. Natomiast stanowiska archeologiczne, pozbawione własnej ekspozycji, są dostępne do celów inwestycyjnych pod warunkiem uprzedniego przeprowadzenia archeologicznych badań wykopaliskowych.

Ze względu na fakt niepełnego zewidencjonowania stanowisk archeologicznych, wszelkie projektowane na terenie gminy inwestycje, związane z wykonywaniem prac ziemnych, winny być uzgadniane z Wojewódzkim Konserwatorem Zabytków.

## 2. Układ przestrzenny wsi Świedziebnia.

Ochronie podlega zabytkowy układ przestrzenny i charakter zabudowy. Dla wsi należy opracować miejscowy plan zagospodarowania przestrzennego w celu zapewnienia właściwej integracji przestrzennej nowych i istniejących elementów zagospodarowania o wartości kulturowej, takich jak: układ, zabudowa o cechach tradycyjnych, zespół sakralny, zespół podworski oraz elementów naturalnego krajobrazu, tworzących z ww. kompozycję architektoniczno-krajobrazową.

## 3. Zespoły podworskie.

Podlegają ochronie jako kompleksy o wartości zabytkowej i przyrodniczej oraz o dużych walorach krajobrazowych. W procesie przekształceń własnościowych należy przestrzegać zasady integralności zabytkowych założeń dworsko-parkowych z kompleksem rolnym, tzn. gruntami, budynkami i urządzeniami związanymi z produkcją rolną.

Zabytkowe parki oprócz wartości historycznych, artystycznych i naukowych posiadają także wielką wartość ekologiczną. Obowiązuje zakaz parcelacji, bądź innego dzielenia parków, a w przypadku różnych użytkowników - dążenie do scalenia i ustanowienie jednego zarządcy. Niedopuszczalne jest lokalizowanie na ich terenie budowli, wprowadzanie widocznej infrastruktury technicznej (urządzeń i sieci wod.-kan., energetycznych, itp.), dokonywanie niwelacji ziemnych, bądź zmiana warunków środowiska (np. melioracje).

Zlokalizowane na terenach parków budowle lub urządzenia, kolidujące z funkcją parku należy przewidzieć do likwidacji lub dyslokacji poza teren parku, bądź też adaptacji, aż do osiągnięcia przez te obiekty śmierci technicznej.

Zmiany własnościowe terenów i obiektów, zmiany użytkowania, adaptacje, remonty i modernizacje budynków wchodzących w skład zespołu, tj. pałacu lub dworu, oficyn, zabudowań gospodarczych i czworaków wymagają uzgodnienia z Wojewódzkim Konserwatorem Zabytków, a rewaloryzacja parku może być wykonywana jedynie w oparciu o specjalistyczną dokumentację, akceptowaną przez WKZ.

Postulowana rewaloryzacja parku w Księżym, a także restytucja elementów kompozycji przestrzennej możliwych do odtworzenia.

Również postulowana rewaloryzacja parku w Świedziebni ze względu na znaczne walory krajobrazowe i ekologiczne.

## 4. Obiekty sakralne.

Kościóły i kaplice oraz cmentarze wszystkich wyznań, czynne i zamknięte - jako obiekty o dużej wartości zabytkowej i walorach krajobrazowych, jako dominanty architektoniczne, a cmentarze jako miejsca pamięci i pomniki historii - podlegają bezwzględnej ochronie. Wszelkie poczynania w obrębie i sąsiedztwie tych obiektów muszą być uzgadniane z Wojewódzkim Konserwatorem Zabytków. Obowiązuje zakaz wycinania drzew, usuwania nagrobków pochodzących sprzed 1945 r., rozbiórki ogrodzeń oraz remontów obiektów sepulkralnych bez uzgodnienia z WKZ. Cmentarze nieczynne wszystkich wyznań podlegają opiece władz samorządowych i winny być chronione przed dewastacją oraz uporządkowane w oparciu o wytyczne WKZ. Szczególną opieką należy otoczyć nieczynne cmentarze mniejszości narodowych i wyznaniowych, których społeczności nie występują obecnie w Polsce.

## **Miejscowy plan zagospodarowania przestrzennego dla obszaru części wsi Świedziebnia oraz części wsi Ostrów**

Na terenie obowiązywania planu funkcjonują następujące ustalenia dotyczące zasad ochrony dziedzictwa kulturowego i zabytków oraz dóbr kultury współczesnej:

- w przypadku odkrycia w trakcie realizacji inwestycji przedmiotu, który posiada cechy zabytku lub wykopaliska archeologicznego, osoby prowadzące roboty budowlane i ziemne są zobowiązane zabezpieczyć znalezisko, wstrzymać wszelkie prace mogące je uszkodzić lub zniszczyć i niezwłocznie powiadomić służby konserwatorskie,
- dla obszarów leżących w zasięgu strefy ochrony konserwatorskiej nowa zabudowa powinna nawiązywać do tradycyjnej zabudowy wiejskiej, charakterystycznej dla regionalnego krajobrazu kulturowego, poprzez zharmonizowanie usytuowania, gabarytów, kształtu i pokrycia dachu z zachowaną zabudową tradycyjną,

- dla obszarów leżących w zasięgu strefy ochrony konserwatorskiej preferowana wysokość zabudowy – 2 kondygnacje nadziemne, w tym poddasze użytkowe w stromym dachu o pokryciu ceramicznym lub naśladowującym ceramiczne. Wyklucza się stosowanie dachów o mijających się połaciach na wysokości kalenicy oraz dachów o asymetrycznych płaszczyznach połaci, jako obcych lokalnej tradycji budowlanej.

### **Plan rozwoju lokalnego Gminy Świdziebnia na lata 2007 - 2013**

Podstawę opracowania Planu Rozwoju Lokalnego stanowią m.in. Strategia Rozwoju Gminy, Wieloletni Plan Inwestycyjny, Studium uwarunkowań i kierunków zagospodarowania przestrzennego gminy oraz wytyczne Unii Europejskiej dotyczące zasad korzystania z funduszy strukturalnych.

Jako jeden z ważniejszych problemów społecznych Plan wskazuje niedostateczny standard usług w dziedzinie kultury, oświaty, zdrowia i szeroko rozumianej sfery usług dla ludności.

Plan zawiera harmonogram zadań inwestycyjnych z uwzględnieniem wkładu finansowego Gminy Świdziebnia. Kategorie zadań to:

- wszechstronnie rozwinięta i nowoczesna infrastruktura techniczna. Jedną z pozycji jest renowacja parku wiejskiego w Świdziebni,
- towarowe rolnictwo i rozwinięte przetwórstwo rolno-spożywcze,
- klimat gospodarczy dla rozwoju małych i średnich przedsiębiorstw,
- efektywne podnoszenie poziomu edukacji mieszkańców.
- organizowanie zajęć pozalekcyjnych, adaptacja części budynku remizy OSP w Zasadach na świetlicę wiejską, adaptacja części budynku remizy OSP w Świdziebni na świetlicę wiejską i bibliotekę, adaptacja części budynku remizy OSP w Rokitnicy Wsi na świetlicę wiejską, adaptacja budynku remizy OSP w Janowie na świetlicę wiejską.

## **5.2 Charakterystyka zasobów oraz analiza stanu dziedzictwa i krajobrazu kulturowego gminy**

### **5.2.1. Rys historyczny obszaru gminy Świdziebnia**

Najstarsze odnotowana przez archeologów dowody świadczące o obecności człowieka na obszarze powiatu brodnickiego pochodzą sprzed 11-12 tysięcy lat. Najwcześniejszy ślad osadnictwa, sprzed 10 tysięcy lat odkryto w Mszanie koło Brodnicy. Na przełomie VII i VIII wieku na tereny napłynęła ludność słowiańska. Od przełomu X i XI wieku obszar ten stanowił pogranicze powstającego państwa piastowskiego. Tereny przygraniczne chroniły liczne grody. Prawdopodobnie w XI wieku tereny na zachód od Drwęcy weszły w skład ziemi chełmińskiej, zaś na jej lewym brzegu powstał okręg grodowy z ośrodkiem w Świeciu, później zastąpiony przez powstałe przed 1240 rokiem Michałowo.

Ten typowo rolniczy teren był gęsto zaludniony w okresie wczesnego średniowiecza. W okresie rozbitcia dzielnicowego Ziemia Dobrzyńska wraz z należąca do niej gminą Świdziebnia związana była z Mazowszem, a po przejściowym zajęciu jej przez Krzyżaków, po 1236 roku znajdowała się pod panowaniem książąt mazowieckich, następnie kujawskich, by po 1291 roku stać się samodzielnym księstwem.

W 1298 roku założono miasto Brodnica, a wraz z nim powstał zamek będący siedzibą krzyżackiej załogi i komtura. Stanowiły one odtąd gospodarczy i administracyjny ośrodek regionu. W latach 1329-43 i 1392-1404 Ziemia Dobrzyńska pozostawała pod okupacją krzyżacką. W 1466 roku została ostatecznie wcielona do Korony, wchodząc w skład województwa inowrocławskiego. Utworzono wówczas odrębny powiat rypiński, który istniał do 1797 roku.

Najstarsza wzmianka o Świdziebni – osadzie położonej w dawnej Ziemi Dobrzyńskiej pochodzi z 1356 roku, kiedy to Król Kazimierz Wielki sprzedaje wsie: Świdziebnia, Janowo, Rokitnica i Księżę rycerzowi Piotrowi „Brussina”.

W 1434 roku kupuje ją hrabia Stanisław Ogończyk. W 1789 roku stanowi własność Murzynowskich.

W 1793 roku po II rozbiórce Polski Świdziebnia dostaje się pod panowanie Prus i w 1807 roku po wkroczeniu Napoleona na ziemie polskie należy do nowopowstałego Księstwa Warszawskiego. Około 1830 roku Świdziebnia przechodzi do Jackowskich, a następnie do ich córki księżnej Marcjanny Mirskiej. Kolejnymi właścicielami Świdziebni byli Cisowski i Lipski, a ostatnimi członkowie rodziny Gniazdowskich. Podczas powstania listopadowego w Świdziebni zostaje odczytany ostatni rozkaz do

żołnierzy przekraczających granicę pruską. W latach 1815-1915 Świedziebnia należy do Królestwa Polskiego zależnego od Rosji.

W czasie I wojny światowej dostaje się pod okupację niemiecką. W listopadzie 1918 roku odzyskuje niepodległość.

W czasie II wojny światowej, podczas okupacji hitlerowskiej, zostaje włączona do Rzeszy. Okres okupacji niemieckiej pozostawił rozsiane na mapie powiatu liczne miejsca martyrologii. Wojska radzieckie wyzwalają Świedziebnię 21 stycznia 1945 roku.

W kartach historii gmina Świedziebnia istnieje od 1945 r., a wcześniej teren ten funkcjonował pod nazwą gminy Dzierżno. Po 1945 roku gmina wchodziła w skład powiatu rypińskiego województwa pomorskiego, następnie od roku 1950 do województwa bydgoskiego, a po roku 1975 do województwa toruńskiego.

Od 1 stycznia 1999 roku, po wprowadzeniu trójstopniowego podziału administracji publicznej, gmina należy do nowopowstałego powiatu brodnickiego i województwa kujawsko-pomorskiego.

Pod względem administracji kościelnej cały obszar gminy podlegał diecezji płockiej.

### 5.2.2 Ważniejsze miejscowości Gminy Świedziebnia wraz z charakterystyką ich dziedzictwa kulturowego

Wsie gminy Świedziebnia reprezentują różne typy układów przestrzennych. Występuje m.in.:

a) zabudowa rozproszona - zabudowania rozmieszczone równomiernie, ale w znacznej odległości, dystans między zagrodami przekracza 100 m, gospodarstwa zlokalizowane w sąsiedztwie przynależnych im pól uprawnych.

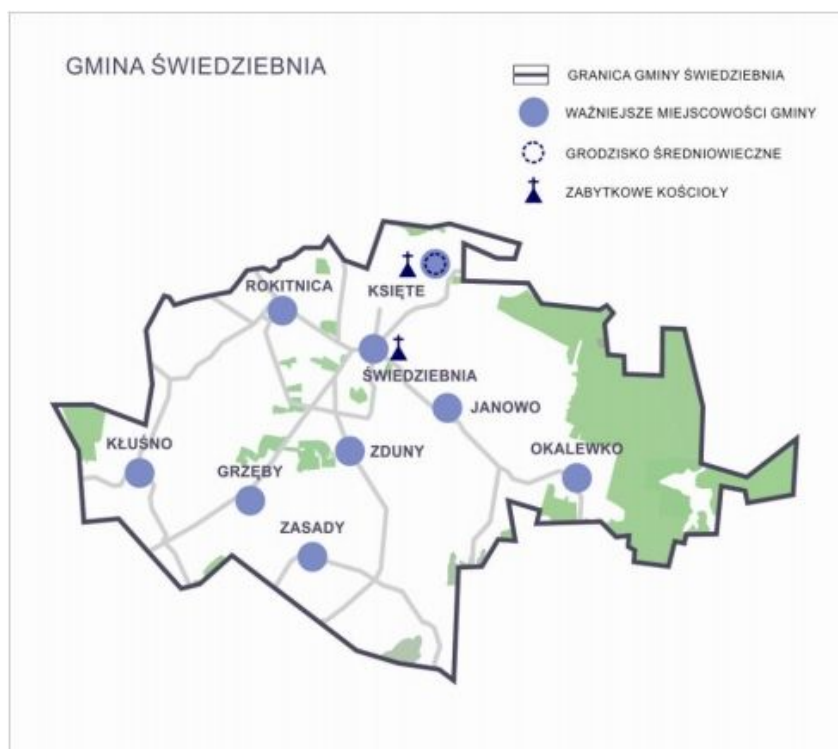
Przykłady: Granaty, Grzęby, Kłuśno, Melno, Michałki, Nowe Zasady, Zasadki, Zduny,

b) zabudowa folwarczna - ośrodkiem centralnym jest folwark lub dwór wraz z zabudowaniami gospodarczymi.

Przykłady: Księża, Tomaszewko,

c) zabudowa przydrożnicowa / ulicówka - układ jednodrożny o zwartej zabudowie po obu stronach drogi.

Przykłady: Brodniczka, Dzierżno, Janowo, Jawornica, Okalewko, Ostrów, Rokitnica, Świedziebnia.



Ryc. 6. Ważniejsze miejscowości Gminy Świedziebnia

Źródło: opracowanie własne na podkładzie warstwy mapy topograficznej: wikimapia.org

## **BRODNICZKA (solectwo Melno)**

*niem. Brodnitschka*

Brodniczka i Mielno - dwie dawne wsie włościańskie w byłym powiecie rypińskim. Należały do gminy Dzierzno i parafii Świedziebnia. Położone nad jeziorem Mielno i rzeczką Brodniczka. Liczyły 22 osady włościańskie, 23 domy i 136 mieszkańców. Brodniczka wraz z innymi wsiami, tj. Świedziebnią, Ostrowem i Kraszewami w początku XIX wieku była własnością Murzynowskiego, skarbnika Ziemi Rypińskiej, zmarłego w 1840 roku. W roku 1921 - w województwie warszawskim, gminie Dzierzno i posiadała 18 budynków i 145 mieszkańców.

Wieś położona w odległości ok. 5 km na wschód od Świedziebni.

## **DZIERZNO**

*niem. Dserschno*

Miejscowość położona przy dawnej granicy z Prusami. W 1827 roku składała się z 13 domów i 100 mieszkańców. W 1881 roku - 18 domów i 150 mieszkańców. Folwark Dzierzno ze wsią o tej samej nazwie, występujący na mapie topograficznej z 1908 r., posiadał 525 mórg powierzchni, 6 budynków murowanych i 1 drewniany. W okresie międzywojennym wieś i folwark leżały w granicach ówczesnego powiatu rypińskiego, na terenie parafii Świedziebnia. Obecnie dawny folwark znajduje się w gminie Brodnica. W 1921 roku Dzierzno było wsią gminną i leżało w województwie warszawskim. Posiadało 38 budynków i 263 mieszkańców, z czego na Dzierzno Kożuchowo przypadało 15 budynków i 93 mieszkańców, a na Dzierzno Parcele - 23 budynki i 170 mieszkańców.

Wieś położona w odległości ok. 5 km na wschód od Świedziebni.

## **GRANATY**

W 1881 roku miejscowość posiadała 17 domów i 120 mieszkańców. W okresie międzywojennym leżała na terenie ówczesnego powiatu rypińskiego, w gminie Dzierzno i parafii Świedziebnia. W 1921 roku - w województwie warszawskim; liczyła 25 budynków i 174 mieszkańców.

Wieś położona w odległości ok. 2 km na południe od Świedziebni.

## **GRZĘBY**

*niem. Gschemby*

Dawna wieś włościańska w byłym powiecie rypińskim. Należała do gminy Dzierzno i parafii ewangelickiej Michałki. W 1827 roku liczyła 16 domów i 107 mieszkańców, a w roku 1881 - 24 domy, 183 mieszkańców i 705 mórg powierzchni. W 1921 roku - w województwie warszawskim, posiadała 30 domów i 238 mieszkańców.

Wieś położona w odległości ok. 4 km na południe od Świedziebni.

## **JANOWO**

*niem. Janow*

Wieś książęca, później szlachecka, lokowana na prawie niemieckim w 1356 r. (również informacja o młynie) i sprzedana w tymże roku Piotrowi z Brusin przez króla Kazimierza. W 1827 roku liczyła 57 domów i 397 mieszkańców, w 1881 roku posiadała szkołę, 69 osad, 88 domów i 703 mieszkańców, a w 1921 roku - 101 budynków i 817 mieszkańców. W okresie międzywojennym leżała na terenie ówczesnego powiatu rypińskiego, w gminie Dzierzno i parafii Świedziebnia. W 1921 roku - w województwie warszawskim, w gminie Dzierzno.

Wieś położona w odległości ok. 3,5 km na południowy wschód od Świedziebni.

## **JAWORNICA (solectwo Rokitnica Nowa)**

*niem. Jawornitz*

W okresie międzywojennym wieś i folwark leżały na terenie ówczesnego powiatu rypińskiego, w gminie Dzierzno i parafii Świedziebnia. W 1881 roku miejscowość posiadała wiatrak, 10 domów, 83 mieszkańców i 278 mórg powierzchni. Folwark należał do dóbr - Rokitnica. W 1921 roku - w województwie warszawskim, w gminie Dzierzno; liczyła 11 budynków i 70 mieszkańców.

Wieś położona w odległości ok. 2 km na południowy zachód od Świdziebni.

### **KŁOŚNO (Kłusno)**

*niem. Klusno*

W 1789 roku folwark był własnością probostwa w Rypinie. W 1827 roku miejscowość posiadała 5 domów i 62 mieszkańców, a w roku 1883 - 24 domy, 242 mieszkańców i 940 mórg powierzchni. Dobra składały się z folwarku Kłosno (występuje na mapie topograficznej z 1908 roku) i Michałki oraz kolonii Malitany. W okresie międzywojennym wieś i folwark leżały na terenie ówczesnego powiatu rypińskiego, w gminie Starorypin i parafii Strzygi. W 1921 roku - w województwie warszawskim, w gminie Starorypin. Liczyły wówczas 59 budynków i 379 mieszkańców, z czego na Kłosno kolonię przypadało 17 budynków i 113 mieszkańców, na Kłosno leśniczówkę - 1 budynek i 7 mieszkańców, a na Kłosno wieś - 41 budynków i 259 mieszkańców.

Wieś położona w odległości ok. 6 km na południowy zachód od Świdziebni.

### **KSIĘTE**

*daw. nazwa Ksienite (XVI wiek), nazwa niemiecka: Xiente*

Była wieś książęca, później należąca do Zakonu, następnie szlachecka. Lokowana na prawie niemieckim za czasów krzyżackich po 1312 roku. Wymieniana w dokumentach w 1252 roku (komora celna), w 1306 roku - gród. W roku 1356 król Kazimierz sprzedaje Księte Piotrowi z Brusin. W 1520 roku właścicielem wsi był Mikołaj Romocki, a w roku 1789 - Murzynowscy i Romoccy. W 1856 roku przechodzi w ręce G. Romockiego. W 1883 roku dobra składały się z folwarku Księte, Szymkówko i młyna Wierzchnia; posiadały murowany dwór oraz zabudowania gospodarcze, 30 domów, 243 mieszkańców i 1918 mórg powierzchni; występują na mapie topograficznej z 1908 roku. W 1900 roku majątek po Emilii Romockiej przejął Skarb Państwa. W okresie międzywojennym miejscowość leżała na terenie ówczesnego powiatu rypińskiego, w gminie Dzierzno i parafii Świdziebni. Posiadała kościół, młyn wodny i cegielnię. W 1921 roku - w województwie warszawskim, w gminie Dzierzno. Liczyła wówczas 22 budynki i 176 mieszkańców.

Wieś położona w odległości ok. 3 km na północny wschód od Świdziebni, nad rzeką Pissą i jeziorem Księte.



**Ryc. 7. Księte, 1944 r.**

*Źródło: Mapa topograficzna Messtischblatt w skali 1:25 000, godło 2883*

### **MELNO**

*daw. Melno, Mielno*

W 1885 roku miejscowość liczyła 6 domów, 68 mieszkańców i 212 mórg powierzchni. W okresie międzywojennym leżała na terenie ówczesnego powiatu rypińskiego, w gminie Dzierzno i parafii

Świedziebnia. W 1921 roku - w województwie warszawskim, w gminie Dzierzno; posiadała 11 budynków i 110 mieszkańców.

Wieś położona w odległości ok. 3 km na południowy wschód od Świedziebni, nad jeziorem o tej samej nazwie.

### **MICHAŁKI**

*niem. Michalki*

W 1827 roku - wieś rządowa; liczyła 17 domów oraz 124 mieszkańców i była zamieszkała przez Niemców sprowadzonych z Saksonii, przypuszczalnie w czasie pierwszej kolonizacji, tj. w końcu XVIII wieku. We wsi znajdował się kościół drewniany, kryty słomą i szkoła, w której uczono głównie religii. Do parafii tej należały wsie: Grzęby, Szejnwald (Piękny Las), Tereszewko i Tomaszewko. W każdej z nich był cmentarz ewangelicki i szkoła. W 1885 roku wieś posiadała 14 domów, 172 mieszkańców i 45 mórg powierzchni. We wsi był kościół i szkoła ewangelicka. Parafia ewangelicka skupiała ok. 3 000 wiernych. Folwark należał do dóbr Kłosno. W okresie międzywojennym miejscowość leżała na terenie ówczesnego powiatu rypińskiego, w gminie Starorypin i parafii Sadłowo. W 1921 roku - w województwie warszawskim, w gminie Starorypin; liczyła 26 budynków i 169 mieszkańców.

Wieś położona w odległości ok. 3 km na południowy wschód od Świedziebni, nad jeziorem o tej samej nazwie.

### **OKALEWKO**

W 1886 roku miejscowość posiadała 33 domy, 317 mieszkańców i 860 mórg powierzchni. W okresie międzywojennym wieś i folwark leżały na terenie ówczesnego powiatu rypińskiego, w gminie Okalewo i parafii Świedziebnia. W 1921 roku - w województwie warszawskim, w gminie Okalewo. Poza Okalewkiem leśniczówką i Okalewkiem kolonią miejscowość liczyła: Okalewko wieś - 7 budynków i 41 mieszkańców, a Okalewko folwark - 48 budynków i 443 mieszkańców.

Wieś położona w odległości ok. 6 km na południowy wschód od Świedziebni.

### **OSTRÓW (sołectwo Świedziebnia)**

*niem. Ostrow*

W 1886 roku miejscowość posiadała 8 domów, 63 mieszkańców i 249 mórg powierzchni. W okresie międzywojennym wieś i folwark leżały na terenie ówczesnego powiatu rypińskiego, w gminie Dzierzno i parafii Świedziebnia. W 1921 roku - w województwie warszawskim, w gminie Dzierzno; liczyły: Ostrów folwark - 2 budynki i 40 mieszkańców, a Ostrów wieś - 10 budynków i 52 mieszkańców.

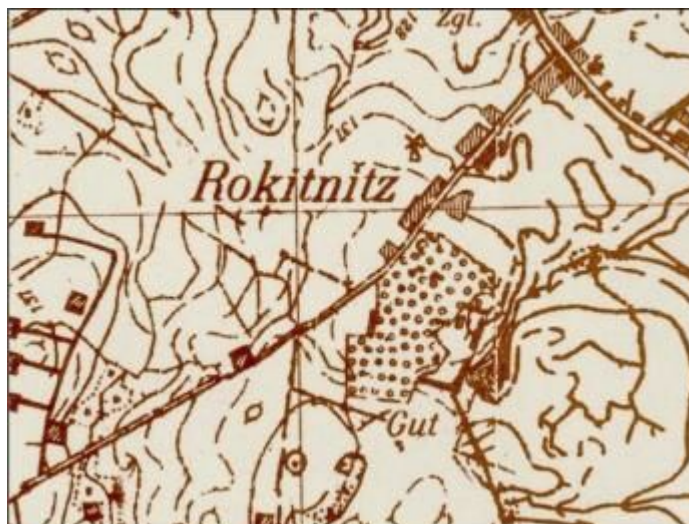
Wieś położona w odległości ok. 4 km na północ od Świedziebni.

### **ROKITNICA (sołectwo Rokitnica Wieś)**

*niem. Rokitnitz*

Dawna wieś książęca, później szlachecka, lokowana na prawie niemieckim w 1356 roku. Wymieniana w dokumentach z lat: 1356, 1438 i 1448. W 1356 roku wieś zostaje sprzedana Piotrowi z Brusina przez króla Kazimierza. W XVIII wieku była własnością chorążego rypińskiego, później Sierakowskich, a następnie Dąbrowskich. W 1823 roku dobra te nabył Józef Niemojewski, były generał wojsk polskich. Majątek Rokitnica składał się w 1885 roku z folwarków: Rokitnica i Jawornica. W 1888 roku Rokitnica wraz ze wsią Niemojewko posiadała 42 osady i 229 mieszkańców. Na obszarze dworskim z folwarkiem Jawornica znajdowało się 8 domów i 38 mieszkańców. W okresie międzywojennym wieś i folwark leżały na terenie ówczesnego powiatu rypińskiego, w gminie Dzierzno i parafii Świedziebnia, przy dawnej granicy z Prusami na rzece Pissie. W 1921 roku - w województwie warszawskim, w gminie Dzierzno; liczyły łącznie 75 budynków i 494 mieszkańców, z czego na Rokitnicę Wieś przypadało 46 budynków i 278 mieszkańców, a na Rokitnicę Parcele - 29 budynków i 216 mieszkańców.

Wieś położona nad rzeką Pissą w odległości ok. 4 km na północny zachód od Świedziebni.



*Ryc. 8. Rokitnica, 1944 r.*

*Źródło: Mapa topograficzna Messtischblatt w skali 1:25 000, godło 2883*

## **ŚWIEDZIEBNA**

*niem. Swedsebnia*

Dawna wieś książęca, później szlachecka, lokowana na prawie niemieckim w 1356 roku. Z tego też roku pochodzi wzmianka dotycząca młyna, a także informacja o sprzedaży wsi Piotrowi z Brusina przez króla Kazimierza. W 2 połowie XVI wieku właścicielami wsi byli: Krzysztof Galiński i M. Rokitnicki; w 1789 roku - własność Murzynowskich, w 1830 roku - Jackowskiego, później jego córki - księżnej Mirskiej, a następnie Cisowskiego i Lipskiego. W 1870 roku wieś należała do Bolesława Lipskiego, który w 1880 roku sprzedał ją Stefanowi Władysławowiczowi Gniazdowskiemu. W 1911 roku właścicielem dóbr został Dominik Stefan Gniazdowski, a po nim jego córka Mirosława Maria Gniazdowska. W 1921 roku miejscowość leżała na terenie ówczesnego województwa warszawskiego, w gminie Dzierzno; liczyła łącznie 51 budynków i 498 mieszkańców, z czego na Świedziebnię folwark przypadało 6 budynków i 145 mieszkańców, na Świedziebnię wieś - 41 budynków i 330 mieszkańców, a na Świedziebnię Plebanka - 4 budynki i 23 mieszkańców. W 1946 roku majątek przeszedł na własność Skarbu Państwa.

Parafia w Świedziebni istniała już w 1564 roku. Do parafii należał kościół w Księtem pod wezwaniem św. Michała. Na miejscu kościoła drewnianego w 1716 roku wzniesiono nowy, także drewniany, który spłonął w 1875 roku. Obecny kościół - murowany powstał w 1879 roku.

Wieś położona przy trasie Brodnica - Rypin, w odległości ok.14 km na północny wschód od Rypina.



*Ryc. 9. Świedziebnia, 1944 r.*

### **TOMASZEWKO (sołectwo Chlebowo)**

*niem. Tomaschewko*

Dawny folwark leżący w ówczesnym powiecie rypińskim, w gminie Dzierzno, podlegający parafii katolickiej Świedziebnia i parafii ewangelickiej Michałki. W 1827 roku liczył 4 domy i 47 mieszkańców. Wchodził w skład dóbr Rokitnica. W 1892 roku posiadał 6 domów, 30 mieszkańców i 89 mórg powierzchni. W 1921 roku - w województwie warszawskim, w gminie Dzierzno; składał się z 3 budynków i 18 mieszkańców.

Wieś położona w odległości ok. 4 km na południowy zachód od Świedziebni.

### **NOWE ZASADY (sołectwo Zasady)**

*niem. Sasady*

W 1827 roku miejscowość, składająca się ze wsi i folwarku, liczyła 25 domów i 120 mieszkańców. W 1888 roku folwark Zasady liczył 3 budynki murowane i 13 drewnianych oraz 787 mórg powierzchni, zaś wieś Zasady – 51 osad i 611 mórg. W 1895 roku dobra te posiadały 52 domy i 464 mieszkańców, a ponadto wiatrak i karczmę. W 1921 roku - w województwie warszawskim, w gminie Czermin; liczyły łącznie 99 budynków i 688 mieszkańców, z czego na Zasady folwark przypadały 3 budynki i 33 mieszkańców, na Zasady kolonię - 32 budynki i 184 mieszkańców, a na Zasady wieś - 64 budynki i 471 mieszkańców.

Wieś położona w odległości ok. 8 km na południe od Świedziebni.

### **ZASADKI**

*nazwa niemiecka Sasadky*

W 1789 roku własność Franciszka Starorypińskiego. W 1827 roku liczyła 18 domów i 127 mieszkańców, a w roku 1889 - 277 mieszkańców. Wieś związana wówczas była z folwarkiem Ozorkowo, którego właścicielem był Józef Grabski. W 1921 roku - miejscowość w województwie warszawskim, w gminie Czermin; składała się łącznie z 29 budynków i 245 mieszkańców, z czego na Zasadki folwark przypadało: 4 budynki i 77 mieszkańców, a na Zasadki wieś - 25 budynki i 245 mieszkańców.

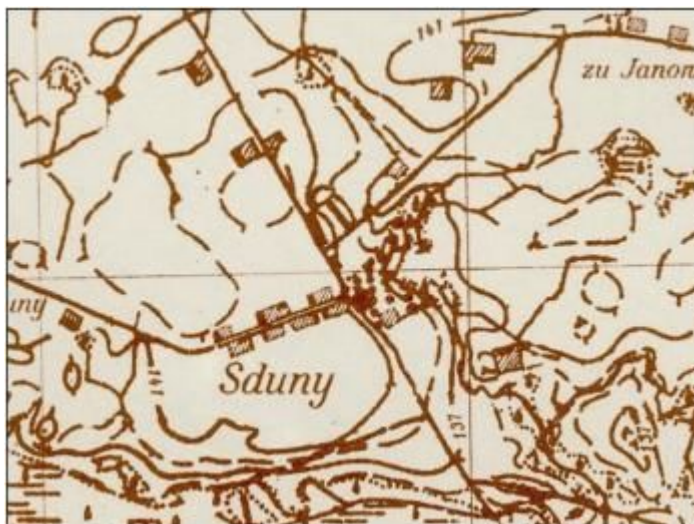
Wieś położona w odległości 8 km na południe od Świedziebni.

### **ZDUNY**

*daw. Zdanow - XVI wiek, Zdany, niem. Sduny*

Wieś i folwark wymieniane w przekazach z 1425 i 1434 roku. W 1827 roku składały się z 13 domów i 114 mieszkańców. W folwarku znajdowały się 2 budynki murowane i 9 drewnianych. W okresie międzywojennym dobra te leżały na terenie powiatu rypińskiego, w gminie Dzierzno i parafii Świedziebnia. W 1921 roku - w województwie warszawskim, w gminie Dzierzno; liczyły łącznie 33 budynki i 170 mieszkańców, z czego na Zduny wieś przypadało 17 budynków i 81 mieszkańców, a na Zduny Parcele - 16 budynków i 170 mieszkańców.

Wieś położona w odległości ok. 3 km na południe od Świedziebni.



Ryc. 10. Zduny, 1944 r.

Źródło: Mapa topograficzna Messtischblatt w skali 1:25 000, godło 2883

### 5.2.3. Grodziska na terenie Gminy Świdziebnia

Na obszarze Powiatu Brodzickiego zlokalizowane są liczne grodziska wczesnośredniowieczne, będące dowodem istnienia dawnego osadnictwa. Najbardziej okazałe i najlepiej zachowane spotkamy nad jeziorami Oleczno, Księża, Strażym, Chojno, Niskie Brodno i Szczuka oraz w miejscowościach Osiek, Strzygi, Długi Most (Świecie nad Drwęcą), Górzno, Radoszki, Lembarg.

Grodziska lokalizowano na wzniesieniach różnej wielkości i wysokości. Ograniczone były brzegami jezior, lokalizowane na wyspach, półwyspach, stromych zboczach, między głębokimi jarami.

Zadaniem wczesnośredniowiecznych grodów była obrona ziemi michałowskiej przed najazdami plemion pruskich. Pozostałości po warownych osadach noszą ludową nazwę *okopów* bądź *szaniców szwedzkich*.

Na terenie gminy Świdziebnia znajdują się pozostałości średniowiecznego grodziska nad jeziorem Księża.

#### Średniowieczne grodzisko nad jeziorem Księża

Grodzisko datowane jest na IX i pierwszą połowę X wieku. Zlokalizowane na południowym brzegu jeziora Księża. Od X w Księża należy do państwa piastowskiego, wraz z grodem powstaje tu kościółek. Intensywny rozwój ośrodka grodowego przypada na XI w. Do ok.1500 roku na terenie grodziska istniał kościół parafialny. Księża zalicza się do jednego z głównych punktów osadniczych ziemi dobrzyńskiej w tym okresie. Przeprowadzone badania wskazują, że wokół grodu w Księżym rozwijały się osady służebne. Były one produkcyjnym i usługowym zapleczem załogi grodu. W XI wieku Księża znajdowało się prawdopodobnie na skrzyżowaniu dwóch dalekosiężnych szlaków handlowych. Pierwszy z nich biegł w układzie zachód-wschód od Kruszewicy przez Starorypin i w rejonie Księżego łączył się z drugim szlakiem biegnącym z Płocka, na północ w kierunku ziemi lubawskiej.

Grodzisko po dzień dzisiejszy posiada własną ekspozycję terenową. Ingerencja w substancję stanowiska jest zakazana. Grodzisko leży bezpośrednio przy krawędzi księskiej rynny polodowcowej wyniesionej ok. 10-14 m ponad poziom wody w jeziorze. Grodzisko w podstawie ma około 70 m długości i 43 szerokości. Część szczytowa, wyniesiona około 6 metrów ponad poziom terenu jest znacznie mniejsza (43 i 22 m). Od strony zachodniej i wschodniej widoczne są zagłębienia, będące prawdopodobnie pozostałością po fosie. Grodzisko posiada wysoką rangę naukową, cenne dla dziedzictwa zostało wpisane do rejestru zabytków.



**Ryc. 11. Orientacyjna lokalizacja grodziska nad jeziorem Książ**

*Źródło: opracowanie własne*

*Mapa: Radosk (sektion 2783) , Kujawsko – Pomorska Biblioteka Cyfrowa*



**Ryc. 12. Grodzisko nad jeziorem Książ (zdj. 1)**

*Źródło: opracowanie własne*



**Ryc. 13. Grodzisko nad jeziorem Książ (zdj. 2)**

*Źródło: opracowanie własne*



**Ryc. 14. Grodzisko nad jeziorem Księża (zdj. 3)**

*Źródło: opracowanie własne*

#### **5.2.4. Walory kulturowe Gminy Świdziebnia**

Na walory kulturowe Gminy składają się wartościowe obiekty materialne ściśle związane z działalnością człowieka w danym regionie oraz dziedzictwo niematerialne.

Z obiektów materialnych można wyodrębnić poniższe grupy:

- zabytki archeologiczne,
- muzea etnograficzne, skanseny i ośrodki twórczości ludowej,
- zabytki architektury i budownictwa,
- muzea sztuki i zbiory artystyczne,
- muzea biograficzne i literackie,
- muzea specjalistyczne i obiekty unikatowe,
- obiekty historyczno - wojskowe,
- miejsca i muzea martyrologii.

Na niematerialne dziedzictwo składają się m.in.:

- tradycje,
- zwyczaje,
- przekazy ustne,
- umiejętności oraz związane z nimi przedmioty i przestrzeń kulturowa.

##### **5.2.4.1. Obiekty o walorach kulturowych**

###### **GRZĘBY**

1. Domy drewniane i murowane z przełomu XIX i XX wieku.
2. Budynek gospodarczy XIX/XX wiek.
3. Kapliczka XIX/XX wiek.
4. Liczne stanowiska archeologiczne.



**Fot. 1. Kapliczka w Grzębach**

*Źródło: zdjęcie własne*

## **JANOWO**

1. Domy drewniane i murowane z XIX i XX wieku.
2. Kapliczka z przełomu XIX i XX wieku.
3. Dwa obeliski z krzyżem z lat 1900 i 1907.
4. Liczne stanowiska archeologiczne.



**Fot. 2. Obeliski z krzyżem**

*Od lewej: z roku 1900, z roku 1907*

*Źródło: zdjęcia własne*

## **KSIĘTE**

1. Kościół filialny (kościół w Świedziebni) pod wezwaniem św. Michała Archanioła, pierwotnie Najświętszej Panny Marii (rejestr zabytków nr A/349). Wzmiankowany w 1520 roku jako fundacja Mikołaja Romockiego, właściciela wsi. Obecny kościół został zbudowany w XVIII wieku; odnawiany w 1865 i 1903 roku. W czasie jednego z tych odnowień przedłużony w kierunku zachodnim. Układ salowy na rzucie wydłużonego prostokąta. Konstrukcja drewniana.

2. Cmentarz przykościelny, rzymsko-katolicki, z 2 połowy XIX wieku, nieczynny; na nim pomnik rodziny Romockich, właścicieli wsi.

3. Park dworski. Z założenia składającego się z dworu, otaczającego go ze wszystkich stron parku krajobrazowego i czworoboku zabudowań gospodarczych dawnego folwarku, przylegającego do parku od północnego wschodu, zachował się dwór murowany z 2 połowy XIX wieku, znacznie przebudowany po II wojnie św. na potrzeby szkoły, z przylegającym do niego parkiem krajobrazowym (części: północna i północno-zachodnia obecnie użytkowane jako ziemie uprawne i sady) z częściowo zachowanym układem drogowym, rzeźbą terenu, czytelnym systemem wodnym i drzewostanem w wieku ok. 150 lat. Z zabudowań gospodarczych dawnego folwarku zachował się jedynie budynek mieszkalny (czworak), murowany, z 2 połowy XIX wieku, usytuowany przy południowym boku dziedzińca folwarcznego. W obrębie parku, w jego południowo-zachodniej części - budynek remizy, zabudowania gospodarstwa rolnego i sklep - murowane, wzniesione w okresie powojennym. Założenie o dużych walorach krajobrazowych i przyrodniczych.

4. Liczne stanowiska archeologiczne, w tym wczesnośredniowieczne grodzisko.



*Fot. 3. Park dworski w Książem  
Źródło: zdjęcia własne*

#### **MICHAŁKI**

1. Kościół filialny (kościół w Sadłowie) rzymsko-katolicki pod wezwaniem św. Jana Chrzciciela; murowany, z 1935 roku, pobudowany na miejscu pierwotnego, drewnianego – ewangelickiego.
2. Cmentarz ewangelicki z 2 połowy XIX wieku, nieczynny; najstarszy nagrobek z 1909 roku.
3. Liczne stanowiska archeologiczne.



*Fot. 4. Kościół p.w. św. Jana Chrzciciela  
Źródło: zdjęcia własne*

#### **OKALEWKO**

1. Zabytkowe chaty z XIX i XX wieku.
2. Obelisk z krzyżem z roku 1826.
3. Liczne stanowiska archeologiczne.



**Fot. 5. Drewniane chaty w Okalewku**

*Źródło: zdjęcia własne*

### **SZARŁATY**

1. Domy murowane z przełomu XIX i XX wieku.
2. Budynek inwentarski XIX/XX wiek.
3. Budynki gospodarcze przełom XIX i XX wieku.



**Fot. 6. Budynki gospodarcze w Szarłatach**

*Źródło: zdjęcia własne*

### **ŚWIEDZIEBNA**

1. Wpisany do ewidencji zabytków Historyczny układ ruralistyczny – typ ulicówka.
2. Rzymsko-katolicki kościół parafialny pod wezwaniem Podwyższenia Krzyża Świętego i św. Bartłomieja (rejestr zabytków A/1260) Wzmiankowany w 1564 roku jako drewniany. W 1715 roku pobudowano następny kościół drewniany. Obecny - wzniesiony w 1879 roku - murowany, eklektyczny.
3. Cmentarz przykościelny, nieczynny z płytą nagrobną Józefa Niemojewskiego, starosty śremskiego, generała wojsk Królestwa Polskiego (zmarł w 1830 roku).
4. Brama wejściowa na teren cmentarza.
5. Cmentarz rzymsko-katolicki z początku XX wieku, czynny. Najstarszy nagrobek z 1901 roku.
6. Cmentarz rzymsko-katolicki, czynny parafii pod wezwaniem Podwyższenia Krzyża Świętego.

7. Dwór murowany; 2 połowa XIX wieku, przebudowany po 1945 roku. Z założenia składającego się z dworu, parku krajobrazowego i zabudowań gospodarczych dawnego folwarku, zgrupowanych wokół prostokątnego dziedzińca na wschód od parku, zachowały się: dwór murowany, przebudowany po II wojnie św. dla potrzeb ośrodka zdrowia i apteki, z otaczającym go parkiem krajobrazowym o zachowanym układzie drogowym, wodnym, rzeźbie terenu, z okazałym drzewostanem - najstarsze drzewa w wieku ok. 150 lat. W obrębie parku, w części północno-zachodniej - gospoda z budynkiem gospodarczym, murowana, wzniesiona wspólnie. Brak zabudowań z dawnej części folwarcznej, w tym miejscu znajdują się budynki magazynowe i masarnia, murowane, wzniesione wspólnie.

8. Drewniane i murowane domy z XIX i XX wieku.

9. Liczne stanowiska archeologiczne.



*Fot. 7. Kościół parafialny pod wezwaniem Podwyższenia Krzyża Świętego i św. Bartłomieja*

*Źródło: zdjęcia własne*

Pozostałe obiekty kultury materialnej:

1. Brodniczka – domy murowane i drewniane z przełomu XIX i XX w. oraz XX w. Cmentarz – miejsce pamięci narodowej I poł. XX w.
2. Chlebowo – dom murowany z ok. 1938 r.
3. Dzierżno – dom drewniany XIX/XX w.
4. Kłusno – budynek szkoły II ćw. XX w. Obelisk z 1885 r. Zabytkowe domy z I ćw. XX w.
5. Mełno – zabytkowy dom z przełomu XIX i XX w.
6. Okalewko – obelisk z krzyżem z 1826r. Zabytkowe domy XIX i XX wiek.
7. Plebanka – zabytkowe domy z przełomu XIX i XX wieku.
8. Rokitnica – domy murowane z XIX i XX wieku.
9. Rokitnica-Wieś – dom murowany z pocz. XX wieku.
10. Stare Zasady – kapliczka z przełomu XIX i XX wieku.
11. Zasadki – dom murowany z II ćw. XX wieku.
12. Zasadki – kapliczka XIX/XX wiek.

#### **5.2.4.2. Dobra kultury objęte prawnymi formami ochrony**

##### **5.2.4.2.1. Obiekty nieruchome objęte prawną ochroną zabytków**

Formami ochrony prawnej zabytków są: wpis do rejestru zabytków, uznanie za pomnik historii, utworzenie parku kulturowego, ustalenie ochrony w miejscowym planie zagospodarowania przestrzennego oraz ustalenia ochrony w decyzji o ustaleniu lokalizacji inwestycji celu publicznego oraz decyzji o warunkach zabudowy.

#### **5.2.4.2.2. Obiekty zabytkowe wpisane do rejestru zabytków województwa kujawsko-pomorskiego**

Rejestr zabytków województwa kujawsko-pomorskiego jest prowadzony przez Kujawsko-Pomorskiego Wojewódzkiego Konserwatora Zabytków w Toruniu.

W Wojewódzkim Urzędzie Ochrony Zabytków w Toruniu prowadzone są trzy rejestry zabytków:

1. Rejestr zabytków nieruchomych (księga A).
2. Rejestr zabytków ruchomych (księga B).
3. Rejestr zabytków archeologicznych (księga C).

W rejestrze zabytków nieruchomych województwa kujawsko-pomorskiego, gmina Świedziebnia znajdują się dwa obiekty. Zestawienie (stan na 17.11.2014 r.) przedstawia tabela nr 1.

**Tabela 1. Wykaz zabytków nieruchomych województwa kujawsko-pomorskiego, gmina Świedziebnia**

Miejscowość	Adres	Obiekt	Data decyzji	Nr Rejestru
Księża	Nr ewid. dz. 152 87-335 Księża	Kościół filialny p.w. św. Michała Archanioła	31.08.1927 r.	A/349
Świedziebnia	Nr ewid. dz. 196 87-335 Świedziebnia	Zespół kościoła parafialnego rzym-kat. p. w Podwyższenia Krzyża Świętego: kościół, cmentarz przykościelny z grobem J. Niemojewskiego, brama wejściowa na teren cmentarza	28.12.2006 r.	A/1260

*Źródło: opracowanie własne, na podstawie Wykazu zabytków architektury i budownictwa ujętych w wojewódzkiej ewidencji zabytków*

Charakterystyka zabytków z terenu gminy Świedziebnia została przedstawiona (wraz z załącznikami fotograficznymi) w punkcie - Walory kulturowe gminy Świedziebnia.

Na terenie gminy Świedziebnia brak obiektów uznanych przez Prezydenta RP za Pomnik Historii. Na obszarze gminy nie funkcjonuje Park Kulturowy.

#### **5.2.4.2.3. Zabytki ujęte w gminnej ewidencji zabytków**

Ochrona zabytków, które znajdują się na terenie gminy należy do obowiązków samorządu lokalnego. Zadania stojące przed organami administracji publicznej (m.in. zarządami gmin), precyzuje art. 4 ustawy z dnia 17 września 2003 roku o ochronie zabytków i opiece nad zabytkami (Dz. U. z 2003 Nr 162 poz. 1568). Gminy między innymi mają dbać o: „zapewnienie warunków prawnych, organizacyjnych i finansowych umożliwiających trwałe zachowanie zabytków oraz ich zagospodarowanie i utrzymanie” oraz zapobiegać „zagrożeniom mogącym spowodować uszczerbek dla wartości zabytków”.

Jednym z obowiązków nałożonych przez ustawę na gminy jest: „uwzględnienie zadań ochronnych w planowaniu i zagospodarowaniu przestrzennym oraz przy kształtowaniu środowiska”. Temu zadaniu ma służyć gminna ewidencja zabytków, o której jest mowa w artykule 22. Punkt 4 tego artykułu mówi: „Wójt (burmistrz, prezydent miasta) prowadzi gminną ewidencję zabytków w formie zbioru kart adresowych zabytków nieruchomych z terenu gminy”.

Zgodnie z art. 21 ustawy o ochronie zabytków i opiece nad zabytkami gminna ewidencja zabytków jest podstawą do sporządzania programów opieki nad zabytkami.

Zestawienie zabytków ujętych w gminnej ewidencji zabytków zostało przedstawione w załączniku nr 1.

#### **5.2.4.2.4. Zabytki ruchome wpisane do rejestru zabytków i ujęte w ewidencji zabytków**

Ustawa z dnia 23 lipca 2003 r. o ochronie zabytków i opiece nad zabytkami podaje definicję zabytku ruchomego: „zabytek ruchomy - rzecz ruchoma, jej część lub zespół rzeczy ruchomych, będących dziełem człowieka lub związanych z jego działalnością i stanowiących świadectwo minionej epoki bądź zdarzenia, których zachowanie leży w interesie społecznym ze względu na posiadaną wartość historyczną, artystyczną lub naukową”.

Kujawsko-Pomorski Wojewódzki Konserwator Zabytków w Toruniu prowadzi rejestr zabytków ruchomych znajdujących się na terenie gminy Świdziebnia. Do rejestru zabytków ruchomych wpisane są głównie przedmioty znajdujące się we wnętrzach zabytkowych kościołów w Księżem i w Świdziebni.

Według klasyfikacji konserwatorskiej przydrożne kapliczki, rzeźby i figury wotywnie należą do kategorii zabytków ruchomych z tej przyczyny, że istnieją warunki techniczne do ich przenoszenia, przewożenia i jakiegokolwiek przemieszczania. Wskazuje się na potrzebę skatalogowanej ich inwentaryzacji w celu dokonania oceny i postawienia diagnozy konserwatorskiej.

#### **5.2.4.2.5. Zabytki archeologiczne wpisane do rejestru zabytków i wojewódzkiej ewidencji zabytków**

Ustawa z dnia 23 lipca 2003 r. o ochronie zabytków i opiece nad zabytkami w art.3 pkt 4 podaje definicję zabytku archeologicznego „zabytek archeologiczny - zabytek nieruchomy, będący powierzchniową, podziemną lub podwodną pozostałością egzystencji i działalności człowieka, złożoną z nawarstwień kulturowych i znajdujących się w nich wytworów bądź ich śladów albo zabytek ruchomy, będący tym wytworem”.

Nieruchomy zabytek archeologiczny, zwany także stanowiskiem archeologicznym, to zwarty przestrzennie obszar w obrębie którego występują źródła archeologiczne (zabytki nieruchome i ruchome oraz inne ślady wykorzystania terenu przez człowieka) wraz z otaczającym je kontekstem – tzw. nawarstwieniami kulturowymi, czyli warstwami ziemi, które powstały na stanowisku (np. osadzie pradziejowej) w trakcie jego funkcjonowania w przeszłości.

Wykaz stanowisk archeologicznych uwzględnionych w Wojewódzkiej Ewidencji Nieruchomych Zabytków Archeologicznych (prowadzi Kujawsko-Pomorski Wojewódzki Konserwator Zabytków w Toruniu) przedstawiono w załączniku nr 2.

Systematyczne badania nad ewidencją stanowisk archeologicznych na terenie gminy Świdziebnia rozpoczęto w połowie lat osiemdziesiątych. Do dziś objęto nimi ponad 70 % obszaru gminy, odkrywając ok. 200 stanowisk. Są to obiekty o zróżnicowanej chronologii; począwszy od schyłkowego paleolitu przez neolit, epokę brązu, żelaza, po średniowiecze. Także pod względem wartości poznawczej charakteryzują się one dużą różnorodnością. Na szczególną uwagę zasługują stanowiska z czasów najdawniejszych, jak również zespół osadniczy związany ze średniowiecznym grodziskiem w miejscowości Księżem.

Na terenie gminy Świdziebnia istnieje jedno stanowisko wpisane do rejestru zabytków archeologicznych:

- Księżem, obszar 37-53, stanowisko w miejscowości 1, stanowisko na obszarze 32. Numer rejestru zabytków C/66, decyzja z dnia 27.01.1968 r.

Zgodnie z zapisami Studium uwarunkowań i kierunków zagospodarowania przestrzennego gminy Świdziebnia dla stanowisk archeologicznych obowiązują następujące ustalenia:

- stanowisko archeologiczne w Księżem, posiadające własną ekspozycję terenową podlega prawnej ochronie. Jakakolwiek ingerencja w ten obiekt jest zakazana,
- stanowiska archeologiczne pozbawione własnej ekspozycji są dostępne do celów inwestycyjnych pod warunkiem uprzedniego przeprowadzenia archeologicznych badań wykopaliskowych. Prace tego typu w myśl obowiązujących przepisów winny być finansowane przez inwestora podejmującego działania grożące zniszczeniem stanowiska,
- ze względu na fakt niepełnego zewidencjonowania stanowisk archeologicznych, wszelkie projektowane na terenie gminy inwestycje związane z wykonywaniem prac ziemnych winny być uzgadniane z Wojewódzkim Konserwatorem Zabytków.

Ochrona dziedzictwa archeologicznego prowadzona jest zgodnie z zasadą zrównoważonego rozwoju, według której obecny poziom cywilizacyjny umożliwia wykorzystanie potencjału kulturowego, ekonomicznego i społecznego dziedzictwa archeologicznego bez umniejszania szans przyszłych pokoleń na jego poznanie i obcowanie z autentycznymi, nienaruszonymi zabytkami przeszłości. W przypadku nieodnawialnych zasobów dziedzictwa archeologicznego oznacza to ochronę zabytków archeologicznych in situ czyli w miejscu ich pierwotnego występowania, przez zachowanie ich dla przyszłych pokoleń w stanie możliwie nienaruszonym.

#### **5.2.4.2.6. Zabytki w zbiorach muzealnych**

Na terenie Gminy Świdziebnia nie funkcjonują muzea eksponujące dziedzictwo kulturowe.

#### **5.2.5. Ocena stanu dziedzictwa kulturowego Gminy Świdziebnia**

Na terenie Gminy Świdziebnia znajdują się dwa obiekty (kościół) wpisane do rejestru zabytków nieruchomości województwa kujawsko-pomorskiego.

W wojewódzkiej ewidencji zabytków województwa kujawsko-pomorskiego ujętych zostało 101 zabytków architektury i budownictwa (wraz z zabytkami wpisanymi do rejestru zabytków). Ujęte w ewidencji obiekty datowane są na wiek XIX, przełom XIX i XX wieku oraz na początek XX wieku. Nieliczne budynki/zespoły budynków powstały poza wskazanymi ramami czasowymi. Zaliczają się do nich:

- zabytkowy kościół w Księżym z XVIII wieku,
- historyczny układ ruralistyczny w Świdziebni z początku XIV wieku.

W wykazie dominują obiekty o poniższych funkcjach pierwotnych:

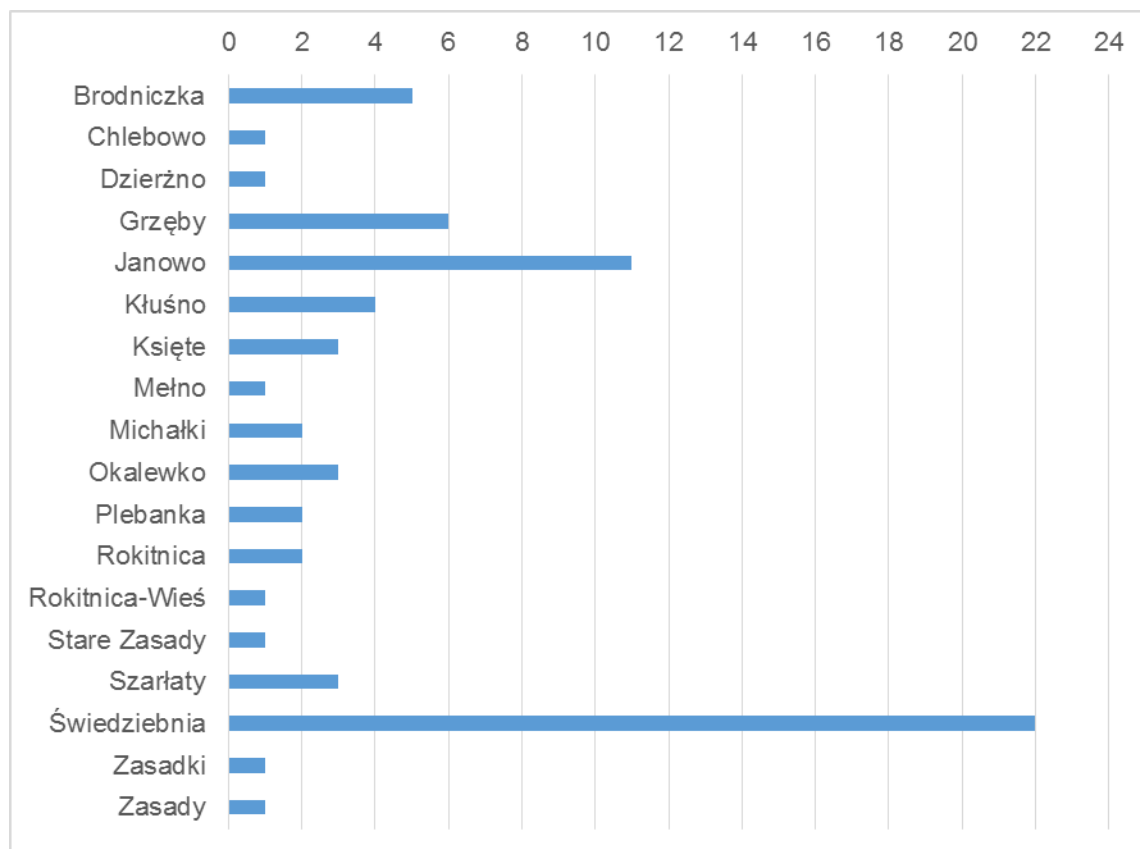
- chata / dom (drewniany/murowany),
- kościół,
- cmentarz,
- kapliczka,
- obelisk,
- dwór z parkiem dworskim.

Wykaz miejscowości, w których zlokalizowane są obiekty zabytkowe wpisane do wojewódzkiej ewidencji zabytków (bez zabytków archeologicznych) przedstawia tabela nr 2.

**Tabela 2. Obiekty wpisane do wojewódzkiej ewidencji zabytków (bez zabytków archeologicznych) z terenu gminy Świdziebnia**

Miejscowość	Liczba
Brodniczka	5
Chlebowo	1
Dzierżno	1
Grzęby	6
Janowo	11
Kłuśno	4
Księżo	3
Mełno	1
Michałki	2
Okalewko	3
Plebanka	2
Rokitnica	2
Rokitnica-Wieś	1
Stare Zasady	1
Szarłaty	3
Świdziebnia	22
Zasadki	1
Zasady	1
suma	70

*Źródło: opracowanie własne, na podstawie Wykazu zabytków architektury i budownictwa ujętych w wojewódzkiej ewidencji zabytków*



**Wykres 1. Wykres ilustrujący obiekty wpisane do wojewódzkiej ewidencji zabytków (bez zabytków archeologicznych) z terenu gminy Świdziebnia**

**Źródło: opracowanie własne, na podstawie Wykazu zabytków architektury i budownictwa ujętych w wojewódzkiej ewidencji zabytków**

Struktura własności obiektów wpisanych do rejestru zabytków nieruchomości województwa kujawsko-pomorskiego oraz ocena ich stanu zachowania została przedstawiona w tabeli nr 3.

**Tabela 3. Struktura własności oraz ocena stanu zachowania obiektów wpisanych do wojewódzkiej ewidencji zabytków (bez zabytków archeologicznych) z terenu gminy Świdziebnia**

Miejscowość	Obiekt	Typ własności	Stan zachowania
Księżte	Kościół filialny p.w. św. Michała Archanioła	Wyznaniowa	Bardzo dobry
Świdziebnia	Zespół kościoła parafialnego rzym-kat. p. w. Podwyższenia Krzyża Świętego: kościół, cmentarz przykościelny z grobem J. Niemojewskiego, brama wejściowa na teren cmentarza	Wyznaniowa	Bardzo dobry

*Źródło: opracowanie własne*

Ewidencja nieruchomości zabytków archeologicznych wskazuje 260 stanowisk. Bliższa chronologia śladów osadnictwa wskazuje m.in. na: epokę kamienia, epokę brązu, wczesne średniowiecze i czasy nowożytne.

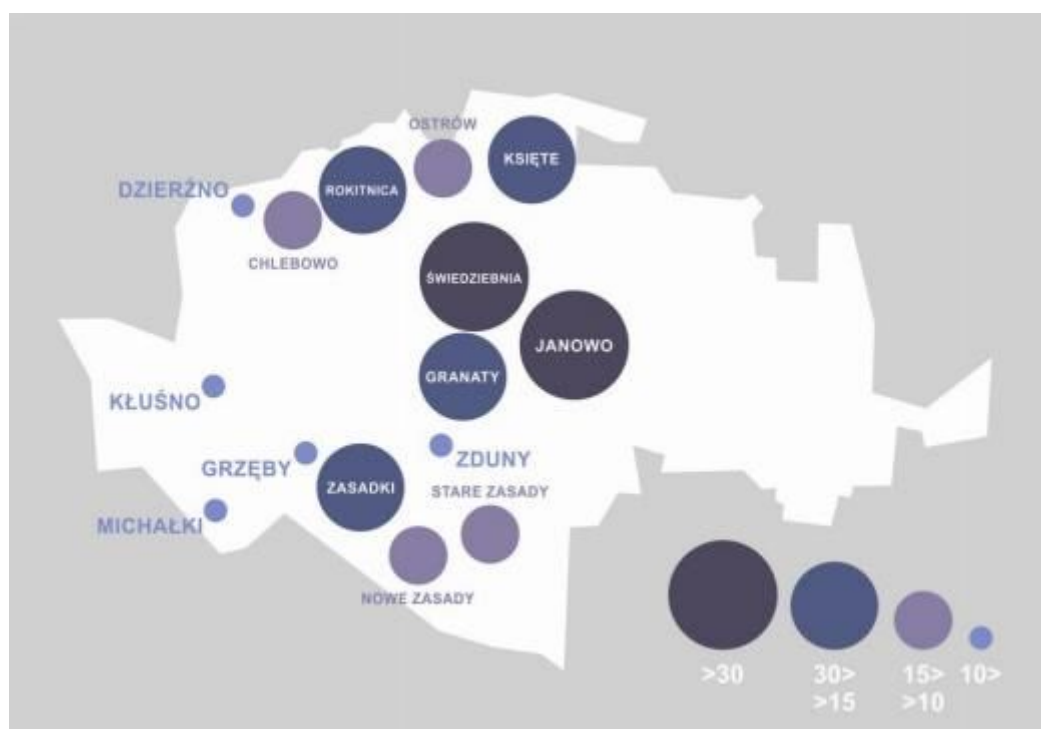
Wykaz miejscowości, w których zlokalizowane są stanowiska archeologiczne wpisane do wojewódzkiej ewidencji zabytków przedstawia tabela nr 4.

**Tabela 4. Nieruchome zabytki archeologiczne wpisane do wojewódzkiej ewidencji zabytków z terenu gminy Świdziebnia**

Miejscowość	Liczba stanowisk
-------------	------------------

Chlebowo	13
Dzierżno	6
Granaty	21
Grzęby	10
Janowo	48
Kłušno	9
Księżte	18
Melno	3
Michałki	8
Nowa Rokitnica	7
Nowe Zasady	14
Okalewko	14
Ostrów	11
Piękny Las	1
Rokitnica Wieś	9
Stare Zasady	11
Świedziebnia	33
Zasadki	16
Zduny	8
Suma	260

*Źródło: opracowanie własne, na podstawie Wykazu zabytków architektury i budownictwa ujętych w wojewódzkiej ewidencji zabytków*



**Ryc.15. Lokalizacja ważniejszych stanowisk archeologicznych na terenie gminy Świedziebnia z uwzględnieniem ich liczby**

*Źródło: opracowanie własne*

Liczba obiektów w ewidencji zabytków nie jest stała, ponieważ mogą być do niej wpisywane kolejne zabytki lub wykreślane te, które zatraciły swoje wartości kulturowe.

W dniach 27-28.08.2014 r. dokonano wizji terenowej w celu weryfikacji stanu obiektów architektury figurujących w wojewódzkiej ewidencji zabytków. Z oględzin wynika co następuje:

- obiekty w rejestrze zabytków prezentują stan bardzo dobry,
- budynki mieszkalne charakteryzuje stan dobry oraz dostateczny,
- zespoły folwarczne - stan zły,
- zespoły dworskie – stan zły. W przypadku nie powzięcia jakichkolwiek kroków zmierzających do ochrony zachowanych budynków oraz układów przestrzennych przewiduje się w najbliższych latach całkowitą degradację założeń.
- budynki gospodarcze prezentują stan dostateczny,
- historyczne układy urbanistyczne ulegają negatywnemu przeobrażeniu ich stan ocenia się jako zły,
- cmentarze i obiekty przykościelne prezentują stan dobry,
- cmentarze ewangelickie oraz miejsca pamięci narodowej są w stanie złym i ulegają sukcesywnej degradacji,
- kapliczki oraz obeliski są w stanie dobrym.

Część ww. obiektów uległa zniszczeniu bądź całkowicie lub częściowo zatraciła cechy obiektu wartościowego architektonicznie i historycznie.

W miejsce niektórych budynków mieszkalnych i dawnych chat powstały nowe domy jednorodzinne. Część z nich wzniesiono na bazie starych fundamentów inne przekraczają wymiary poprzednich budynków.

Z uwagi na niejednorodny stan zachowania obiektów zabytkowych, szereg przeobrażeń jakim poddano ich tradycyjną architekturę, wskazuje się na konieczność aktualizacji ewidencji zabytków. Wójt Gminy Świdziebnia w porozumieniu z Wojewódzkim Konserwatorem Zabytków w Toruniu, w okresie obowiązywania Programu, sporządzi zgodną ze stanem istniejącym listę obiektów zabytkowych do ujęcia w wojewódzkiej ewidencji zabytków.

#### 5.2.6. Zabytki o najwyższym znaczeniu dla gminy

Najważniejsze miejscowości regionu o znaczących walorach architektonicznych oraz kulturowych to:

##### 1. Janowo

Wieś książęca, później szlachecka, lokowana na prawie niemieckim w 1356 r. Szkoła, zabudowa wiejska, kapliczki oraz obeliski.

##### 2. Księżę

Była wieś książęca, później należąca do Zakonu, następnie szlachecka. Lokowana na prawie niemieckim za czasów krzyżackich po 1312 roku. Kościół filialny wraz z cmentarzem oraz park dworski.

##### 3. Świdziebnia

Dawna wieś książęca, później szlachecka, lokowana na prawie niemieckim w 1356 roku. Częściowo zachowany historyczny układ ruralistyczny. Zespół kościoła parafialnego wraz z cmentarzem. Cenna zabudowa wiejska z XIX i XX wieku.

## VI. OCENA STANU DZIEDZICTWA KULTUROWEGO GMINY. ANALIZA SZANS I ZAGROŻEŃ

W tabeli nr 5 przedstawiono analizę szans i zagrożeń gminy (poprzez wskazanie mocnych i słabych stron). Sporządzona została na podstawie oceny stanu dziedzictwa kulturowego i uwarunkowań jego ochrony oraz realizowanej przez gminę polityki rozwoju przestrzennego i społeczno-gospodarczego. Dokonana analiza ma za zadanie pomóc w określeniu podstawowych priorytetów gminnego programu opieki nad zabytkami.

**Tabela 5. Analiza szans i zagrożeń wynikających ze stanu dziedzictwa kulturowego Gminy Świdziebnia**

SZANSE	ZAGROŻENIA
1. Cele, zasady i kierunki opracowań strategicznych zmierzające do zrównoważenia rozwoju kultury w regionach wiejskich	1. Słabo rozwinięta infrastruktura drogowa oraz zły stan techniczny istniejących ciągów komunikacyjnych
2. Uwzględnienie potrzeb ochrony dziedzictwa kulturowego w dokumencie Studium uwarunkowań	2. Silna konkurencja ze strony miast Brodnica oraz Rypin, ważnych punktów na mapie turystycznej

<p>i kierunków zagospodarowania przestrzennego gminy</p> <p>3. Uwzględnienie potrzeb ochrony dziedzictwa kulturowego w miejscowych planach zagospodarowania przestrzennego</p> <p>4. Nowe źródła i instrumenty wsparcia ze środków UE na rzecz rozwoju obszarów wiejskich oraz rewaloryzacji zabytkowej tkanki</p> <p>5. Korzystne warunki dla rozwoju turystyki ze względu na bogate walory przyrodnicze regionu oraz zasób dziedzictwa i krajobrazu kulturowego (przede wszystkim tereny wzdłuż jeziora Księża oraz wschodnia część gminy bogata w tereny leśne, w tym teren G-LPK)</p> <p>6. Stworzenie lokalnych szlaków turystycznych wraz z odpowiednią infrastrukturą w oparciu o miejsca i obiekty zabytkowe</p> <p>7. Wspomaganie przedsięwzięć zmierzających do zachowania i kształtowania ładu przestrzennego z utrzymaniem właściwej ekspozycji obiektów zabytkowych i dostosowywaniem nowej zabudowy do wartości historycznych miejsc</p> <p>8. Program przeciwdziałania wykluczeniu cyfrowemu na terenie gminy (dla najuboższych i niepełnosprawnych)</p> <p>9. Nowoczesne techniki informatyczne stwarzające możliwość prezentacji dziedzictwa kulturowego na szerszą skalę oraz jego cyfryzację (tworzenie edukacyjnych baz danych)</p> <p>10. Lokalne tematyczne strony internetowe</p> <p>11. Zaangażowanie placówek oświatowych, wychowawczych oraz kościelnych w edukację kulturalną – warsztaty, pracownie, szkolenia, wykłady</p> <p>12. Stworzenie grup przywracających dawne praktyki taneczne i muzyczne</p> <p>13. Organizacja imprez kulturowych</p> <p>14. Wspieranie lokalnych grup działania, w tym Kół Gospodyń Wiejskich</p>	<p>3. Stosunkowo wysoki procent bezrobocia – migracja mieszkańców</p> <p>4. Niski przyrost naturalny</p> <p>5. Brak opracowań z zakresu polityki przestrzennej, w tym aktualizacji Studium oraz miejscowych planów zagospodarowania przestrzennego (zwłaszcza w obrębie zabytkowych założeń ruralistycznych)</p> <p>6. Brak możliwości ochrony konserwatorskiej i wsparcia finansowego zabytków nie wpisanych do rejestru zabytków</p> <p>7. Bezprawne/samowolne działania przy prywatnych obiektach o walorach zabytkowych</p> <p>8. Brak prawnego zabezpieczenia właściwej ekspozycji ciekawych krajobrazowo fragmentów gminy (zwłaszcza strefa przybrzeżna jeziora Księża wraz z pozostałościami grodziska średniowiecznego)</p> <p>9. Niedostateczne zabezpieczenia grodziska w Księżu przed naturalną oraz antropogeniczną degradacją</p> <p>10. Brak środków na renowację zabytkowych obiektów (zwłaszcza budynków będących własnością prywatną)</p> <p>11. Braki w edukacji z zakresu wartości i ochrony dziedzictwa kulturowego</p> <p>12. Niski poziom innowacyjności, w tym korzystania z Internetu oraz pracy z materiałami cyfrowymi</p>
<p style="text-align: center;"><b>MOCNE STRONY</b></p>	<p style="text-align: center;"><b>SŁABE STRONY</b></p>
<p>1. Dobre warunki do rozwoju turystyki krajoznawczej (pieszej, wodnej, kolarskiej, konnej) i specjalistycznej</p> <p>2. Stosunkowo duża ilość obiektów o walorach kulturowych: zabytki, stanowiska archeologiczne, grodziska</p> <p>3. Dobrze utrzymane zespoły sakralne</p> <p>4. Istniejące wiejskie świetlice</p> <p>5. Gminna Biblioteka Publiczna w Świdziebni</p> <p>6. Potencjał społeczny – mieszkańcy uprawiający „wymierające zawody”, funkcjonujące Koła Gospodyń Wiejskich</p> <p>7. Miejscowy plan zagospodarowania przestrzennego dla części wsi Świdziebnia oraz części wsi Ostrów</p>	<p>1. Mała ilość imprez folklorystyczno-kulturowych</p> <p>2. Brak miejscowych planów zagospodarowania przestrzennego dla kluczowych obszarów gminy, w tym założeń ruralistycznych, dworów z ogrodami przydworskimi, założeń folwarcznych, parków wiejskich</p> <p>3. Brak zagospodarowanych przestrzeni publicznych służących celom rekreacyjno-turystycznym</p> <p>4. Brak centralnego lokalnego ośrodka kultury typu Gminny Ośrodek Kultury</p> <p>5. Brak obiektu wystawienniczego na terenie gminy, typu: publiczna galeria, muzeum, izba pamięci</p> <p>6. Zanikanie cech tradycyjnych zabudowy mieszkalnej i gospodarczej (likwidacja detali, zakrywanie drewnianej bądź ceglanej elewacji – ocieplanie budynków)</p> <p>7. Brak dostępu do większości zabytkowych obiektów (własność prywatna)</p> <p>8. Słabo rozwinięta sieć szlaków turystycznych oraz ich infrastruktury</p> <p>9. Niezadawalające oznakowanie cennych obiektów kulturowych</p>

	<p>10. Słaba promocja turystycznych i kulturowych walorów gminy</p> <p>11. Brak publikacji dotyczących gminy (przewodniki, vademeca, informatory, materiały informacyjne i promocyjne, w tym związane z obiektami cennymi kulturowo)</p> <p>12. Brak zintegrowanego systemu informacji turystycznej</p> <p>13. Niedostateczne wykorzystanie nowoczesnych technik informatycznych, w tym: brak cyfrowych zbiorów informacji (baz danych), materiałów edukacyjnych, internetowych stron promocyjnych</p>
--	--

*Źródło: opracowanie własne*

## VII. ZAŁOŻENIA PROGRAMOWE

Przedmiotowe opracowanie wyznacza gminie priorytety w zakresie ochrony i opieki nad zabytkami. Prace nad wdrażaniem ustaleń programu oraz monitorowaniem ich postępu należą do zadań samorządu lokalnego. Zadania dla samorządu lokalnego w zakresie opieki nad zabytkami zostały opracowane na podstawie analiz dokumentów programowych wyższego szczebla, gminnych dokumentów strategicznych oraz inwentaryzacji terenowej z diagnozą stanu zachowania dziedzictwa kulturowego.

Przedmiotowy Program w zakresie ochrony zabytków gminy odnosi się do działań, o których mowa w art.4 ustawy o ochronie zabytków i opiece nad zabytkami:

**Art.4.** *Ochrona zabytków polega, w szczególności, na podejmowaniu przez organy administracji publicznej działań mających na celu:*

- 1) *zapewnienie warunków prawnych, organizacyjnych i finansowych umożliwiających trwale zachowanie zabytków oraz ich zagospodarowanie i utrzymanie;*
- 2) *zapobieganie zagrożeniom mogącym spowodować uszczerbek dla wartości zabytków;*
- 3) *udaremnianie niszczenia i niewłaściwego korzystania z zabytków;*
- 4) *przeciwdziałanie kradzieży, zaginięciu lub nielegalnemu wywozowi zabytków za granicę;*
- 5) *kontrolę stanu zachowania i przeznaczenia zabytków;*
- 6) *uwzględnianie zadań ochronnych w planowaniu i zagospodarowaniu przestrzennym oraz przy kształtowaniu środowiska.*

### 7.1 Priorytety gminnego programu opieki nad zabytkami

Analiza szans i zagrożeń wynikających ze stanu dziedzictwa kulturowego gminy Świdziebnia wykonana na potrzeby Programu pozwoliła na wypracowanie priorytetowych działań w zakresie opieki nad zabytkami.

#### 1. **Priorytet I**

***Ochrona i kształtowanie krajobrazu kulturowego***

#### 2. **Priorytet II**

***Badanie i dokumentacja dziedzictwa***

#### 3. **Priorytet III**

***Promocja oraz edukacja w zakresie dziedzictwa kulturowego***

### 7.2 Kierunki działań i zadania gminnego programu opieki nad zabytkami

Dla realizacji wyznaczonych priorytetów określono długofalowe kierunki działań, mogące wykraczać poza 4-letni okres obowiązywania Programu.

Jako kierunki działań realizacji Programu Opieki nad Zabytkami Gminy Świdziebnia w ramach przyjętych priorytetów uznano:

1. ***Zahamowanie procesu degradacji zabytków i doprowadzenie do poprawy stanu ich zachowania.***

2. *Podjęcie działań mających na celu przywrócenie ład przestrzennego, z uwzględnieniem walorów kulturowych.*
3. *Prowadzenie gminnej ewidencji zabytków.*
4. *Korzystanie z nowoczesnych technik informatycznych do promocji dziedzictwa kulturowego.*
5. *Wspieranie inicjatyw sprzyjających wzrostowi środków finansowych na opiekę nad zabytkami.*
6. *Zwiększenie świadomości kulturowej społeczności lokalnej przez włączenie jej w różne formy aktywności.*
7. *Wzbudzenie zainteresowania historią i kulturą materialną regionu zapisaną w dziełach architektury, budownictwa, lokalnej tradycji.*
8. *Wspieranie rozwoju lokalnych inicjatyw kulturotwórczych w zakresie podtrzymania miejscowych tradycji folklorystycznych.*
9. *Podjęcie działań umożliwiających gromadzenie i eksponowanie pamiątek lokalnych.*
10. *Turystyczna promocja regionu.*
11. *Stworzenie odpowiedniej infrastruktury turystycznej.*

Kierunkom przyporządkowano szczegółowe zadania. Ustawa o ochronie i opiece nad zabytkami ustala obowiązek złożenia po 2 latach przez władze gminy sprawozdania z wykonania programu opieki. W związku z powyższym dla realizacji zadań wyznaczono dwa okresy: etap pierwszy, po którym gmina dokona sprawozdania (do grudnia 2015) oraz etap drugi (2016-2017).

Program Opieki nad Zabytkami Gminy Świdziebnia jest pierwszym opracowaniem o takim charakterze, wykonanym dla obszaru gminy, założono, iż w czasie trwania etapu pierwszego realizowane będą działania wstępne, mające charakter przygotowawczy do pełnej realizacji Programu.

Planowany zakres działań wraz z etapowaniem przedstawiono w tabeli nr 6.

**Tabela 6. Zakres i harmonogram działań w zakresie ochrony i zarządzania dziedzictwem kulturowym gminy Świdziebnia**

<b>Priorytet I - Ochrona i kształtowanie krajobrazu kulturowego</b>			
<b>Kierunki działań</b>	<b>Zadania</b>	<b>Etap I</b>	<b>Etap II</b>
Zahamowanie procesu degradacji zabytków i doprowadzenie do poprawy stanu ich zachowania	Opracowanie programu inwentaryzacji obiektów zabytkowych ( ze szczególnym uwzględnieniem architektury drewnianej i zespołów dworsko-folwarcznych).		
	Wykonanie niezbędnych badań i prac, w tym konserwatorskich w odniesieniu do obiektów zabytkowych.		
	Konsekwentne wdrażanie zapisów dokumentów programowych w odniesieniu do zabytków i krajobrazu kulturowego powiatu.		
	Uregulowanie stanu formalno – prawnego obiektów i obszarów zabytkowych.		
	Zabezpieczenie gminnych obiektów zabytkowych przed pożarem, zniszczeniem i kradzieżą.		
	Uporządkowanie terenów dawnych cmentarzy ewangelickich. Sporządzenie planów ochrony i pielęgnacji tych miejsc jako ważnych elementów krajobrazu kulturowego. Dla terenów cmentarzy należy w widocznym miejscu umieścić tablicę informacyjną.		
	Rewaloryzacja zespołów zabytkowej zieleni. Z uwzględnieniem starodrzewia na terenie cmentarzy, zespołów podworskich, nieczynnych cmentarzy, parków wiejskich (Księża i Świdziebnia) wzdłuż ciągów komunikacyjnych (aleje, parki).		
Podejmowanie działań mających na celu przywrócenie ładu przestrzennego, z uwzględnieniem walorów kulturowych	Przestrzeganie ustaleń Studium uwarunkowań i kierunków zagospodarowania przestrzennego oraz obowiązujących miejscowych planów zagospodarowania przestrzennego w zakresie ochrony dóbr kultury, w tym uwzględnienie stref bezwzględnej ochrony archeologicznej oraz chronionych układów przestrzennych wraz z zabudową o wartościach kulturowych.		
	Przeciwdziałanie samowolom budowlanym, zwłaszcza na obszarach chronionych układów przestrzennych wyznaczonych w Studium i przy obiektach o walorach zabytkowych.		
	Przeciwdziałanie nielegalnym przebudowom budynków mieszkalnych o cechach zabytkowych, prowadzącym do zanikania cech tradycyjnych zabudowy.		
	Opracowanie miejscowych planów zagospodarowania przestrzennego dla miejscowości o zabytkowym założeniu ruralistycznym - Świdziebnia. Uwzględnienie potrzeby stworzenia przestrzeni publicznych służących celom rekreacyjno-turystycznym na terenie tej miejscowości.		
	Opracowanie miejscowych planów zagospodarowania przestrzennego dla istniejących założeń przestrzennych zespołów podworskich (Księża i Świdziebnia).		
	Zabezpieczenie właściwej ekspozycji ciekawych krajobrazowo fragmentów gminy w opracowywanych aktach prawa miejscowego.		
<b>Priorytet II - Badanie i dokumentacja dziedzictwa</b>			
<b>Kierunki działań</b>	<b>Zadania</b>	<b>Etap I</b>	<b>Etap II</b>
Prowadzenie gminnej ewidencji zabytków	Bieżąca aktualizacja Gminnej Ewidencji Zabytków w formie elektronicznej.		
	Opracowanie planu systematycznych kontroli stanu utrzymania i sposobu użytkowania obiektów zabytkowych znajdujących się w zasobach gminnych.		

Korzystanie z nowoczesnych technik informatycznych do promocji dziedzictwa kulturowego	Stworzenie (rozbudowanie istniejącego) gminnego portalu cyfrowego z ogólnodostępną bazą danych o zasobach kulturowych regionu.		
<b>Priorytet III - Promocja oraz edukacja w zakresie dziedzictwa kulturowego</b>			
<b>Kierunki działań</b>	<b>Zadania</b>	<b>Etap I</b>	<b>Etap II</b>
Wspieranie inicjatyw sprzyjających wzrostowi środków finansowych na opiekę nad zabytkami	Podjęcie starań o uzyskanie środków zewnętrznych na rewaloryzację zabytków będących własnością gminy.		
	Opracowanie dla lokalnej społeczności kampanii informacyjnej odnośnie możliwości pozyskania środków na cele kulturowe, w tym rewaloryzację obiektów architektury.		
Zwiększenie świadomości kulturowej społeczności lokalnej przez włączenie jej przez różne formy aktywności	Wykreowanie wizerunku gminy, w oparciu o dziedzictwo kulturowe i lokalną tożsamość mieszkańców.		
	Upowszechnianie edukacji w zakresie ochrony dziedzictwa kulturowego, poprzez zaangażowanie placówek oświatowych, wychowawczych oraz kościelnych w organizowanie warsztatów, pracowni, szkoleń, wykładów.		
Wzbudzenie zainteresowania historią i kulturą materialną regionu zapisaną w dziełach architektury, budownictwa, lokalnej tradycji	Organizacja imprez kulturowych.		
	Organizacja konkursów fotograficznych o lokalnym temacie przewodnim ( pejzaż, architektura, ludzie, wydarzenia).		
Wspieranie rozwoju lokalnych inicjatyw kulturotwórczych w zakresie podtrzymania miejscowych tradycji folklorystycznych	Stworzenie grup przywracających dawne praktyki taneczne i muzyczne, w tym wspieranie lokalnych Kół Gospodyń Wiejskich.		
	Szkolenie osób bezrobotnych w rzemiosłach związanych z tzw. Zanikającymi zawodami.		
Korzystanie z nowoczesnych technik informatycznych do promocji dziedzictwa kulturowego	Dostęp do Internetu ( jako edukacyjnej bazy danych) w publicznych placówkach oświatowych, w wiejskich świetlicach.		
	Wspieranie tworzenia przez lokalną społeczność regionalnych portali tematycznych, hobbystycznych.		
Podjęcie działań umożliwiających gromadzenie i eksponowanie pamiątek lokalnych	Powołanie jednostki wystawienniczej w formie np.: izby pamięci, muzeum, w ramach gminnego ośrodka kultury.		
	Organizacja czasowych wystaw tematycznych w powołanych gminnych jednostkach wystawienniczych, w ramach funkcjonujących lokalnych stowarzyszeń kulturowych, podczas imprez folklorystycznych, w szkołach, świetlicach czy też pomieszczeniach parafialnych. Korzystanie z zasobów prywatnych.		
Turystyczna promocja regionu	Opracowanie publikacji dotyczących gminy i jej zasobów przyrodniczo-kulturowych.		
	Uzupełnienie gminnego portalu cyfrowego o dział informacji turystycznej, w tym wykaz tras turystycznych, cennych kulturowo obiektów, imprez i działań folkowych, materiałów edukacyjnych.		
	Promocja i rozwój lokalnych festynów.		
Stworzenie odpowiedniej infrastruktury turystycznej	Opracowanie systemu ścieżek (tras) rowerowych w oparciu o atrakcyjne kulturowo i przyrodniczo miejsca gminy.		
	Stworzenie szlaku turystycznego w oparciu o cenne obiekty architektury drewnianej (kościół, chaty,		

	zabudowania gospodarcze).		
	Stworzenie projektu form małej architektury (ławki, śmietniki, altany) towarzyszącej trasom turystycznym i najważniejszym obiektom zabytkowym gminy.		
	Opracowanie systemu oznaczeń tras turystycznych oraz cennych kulturowo obiektów na terenie gminy.		
	Wspieranie rozwoju gospodarstw agroturystycznych, zwłaszcza przy zabytkowych obiektach budownictwa drewnianego oferujących wypoczynek i rozrywkę (regionalne potrawy, zwyczaje itp.).		

## VIII. INSTRUMENTARIUM REALIZACJI GMINNEGO PROGRAMU OPIEKI NAD ZABYTKAMI

Konsekwentnie prowadzona i długofalowa polityka Gminy Świdziebnia w zakresie opieki nad zabytkami oraz realizacja niniejszego Programu stanowią szansę na zachowanie dziedzictwa kulturowego dla przyszłych pokoleń. Inwestycje zmierzające do poprawy stanu technicznego obiektów i zespołów zabytkowych powinny się odbywać na zasadzie poszanowania istniejących wartości zabytkowych i dążenia do zachowania w jak największym stopniu oryginału, ewentualnie wkomponowaniu nowych elementów w sposób współgrający z zabytkiem.

Realizacja Programu będzie się odbywać poprzez wskazane zadania gminy na rzecz osiągnięcia priorytetów w nim przyjętych.

Zakłada się, że zadania określone w gminnym programie opieki nad zabytkami będą wykonywane za pomocą następujących instrumentów:

- a) **instrumentów prawnych** – wynikających z przepisów ustawowych (np. uchwalanie studium uwarunkowań i kierunków zagospodarowania przestrzennego, miejscowych planów zagospodarowania przestrzennego, wnioskowanie o wpis do rejestru zabytków obiektów będących własnością gminy, wykonywanie decyzji administracyjnych, np. wojewódzkiego konserwatora zabytków),
- b) **instrumentów finansowych** (m.in. finansowanie prac konserwatorskich i remontowych przy obiektach zabytkowych będących własnością gminy, korzystanie z programów uwzględniających finansowanie z funduszy europejskich oraz dotacje, subwencje, dofinansowania, nagrody, zachęty finansowe dla właścicieli i posiadaczy obiektów zabytkowych),
- c) **instrumentów koordynacji** (m.in. poprzez realizację projektów i programów dotyczących ochrony dziedzictwa kulturowego zapisanych w wojewódzkich, powiatowych i gminnych strategiach, planach rozwoju lokalnego itp., współpraca z ośrodkami naukowymi i akademickimi, współpraca z organizacjami wyznaniowymi w zakresie ochrony i opieki nad zabytkami),
- d) **instrumentów społecznych** (m.in. poprzez działania edukacyjne promocyjne, współdziałanie z organizacjami społecznymi, działania prowadzące do tworzenia miejsc pracy związanych z opieką nad zabytkami),
- e) **instrumentów kontrolnych** (m.in. aktualizacja gminnej ewidencji zabytków, monitoring stanu zagospodarowania przestrzennego oraz stanu zachowania dziedzictwa kulturowego).

## IX. ZASADY OCENY REALIZACJI GMINNEGO PROGRAMU OPIEKI NAD ZABYTKAMI

Proces osiągania celów wytyczonych w Programie Opieki nad Zabytkami dla Gminy Świdziebnia będzie monitorowany poprzez analizę stopnia jego realizacji.

Analiza ta będzie dokonywana każdorazowo przez Wójta Gminy Świdziebnia, zgodnie z ustaleniami art. 87 ust. 5 ustawy z dnia 23 lipca 2003 r. o ochronie zabytków i opiece nad zabytkami.

*5. Z realizacji programów zarząd województwa, powiatu i wójt (burmistrz, prezydent miasta) sporządza, co 2 lata, sprawozdanie, które przedstawia się odpowiednio sejmikowi województwa, radzie powiatu lub radzie gminy.*

Wykonanie sprawozdania powinna poprzedzić ocena poziomu realizacji gminnego programu uwzględniająca: wykonanie zadań przyjętych do realizacji w okresie czteroletnim obowiązywania gminnego programu opieki nad zabytkami oraz efektywność ich wykonania.

Ocena poziomu realizacji Programu winna uwzględniać m.in.:

- bieżący monitoring gminnej ewidencji zabytków uwzględniający informacje o stanie zachowania obiektów, zmianach lokalizacyjnych, zmianach stosunków własnościowych,
- ocenę zaawansowania prac związanych z rewitalizacją obiektów zabytkowych,
- ocenę prac związanych z opracowaniem aktów prawa miejscowego dla terenów o wysokich wartościach kulturowych,
- ocenę aktywności kulturalnej lokalnej społeczności, w tym ocena przedsięwzięć folklorystycznych i zainteresowań tradycyjnym rękodziełem,
- ocenę aktywności placówek kulturalnych (świetlice wiejskie, biblioteki),
- monitoring postępu prac powoływaniem gminnego ośrodka kultury,

- ocenę wykorzystania i funkcjonowania szlaków turystycznych oraz towarzyszącej im infrastruktury,
- ocenę realizacji programu edukacji i promocji zabytków, w tym z wykorzystaniem nowoczesnych technik informatycznych,
- ocenę rozwoju bazy agroturystycznej,
- ocenę kontaktów z właścicielami obiektów w zakresie działań zmierzających do rewitalizacji obiektów zabytkowych.

Po przyjęciu przez Radę Gminy Świdziebnia treści Programu w drodze uchwały należy udostępnić dokument do publicznej wiadomości na gminnej stronie internetowej.

Program należy sukcesywnie analizować oraz uzupełniać uwzględniając zmieniające się uwarunkowania prawne, kulturowe i społeczne.

Realizowanie założeń Programu opieki nad zabytkami dla gminy Świdziebnia będzie wymagało współpracy nie tylko osób odpowiedzialnych za wdrożenie działań wynikających z celów tego dokumentu, ale także aktywizacji właścicieli, użytkowników obiektów zabytkowych, organizacji pozarządowych, grup społecznego działania, środowisk naukowych itp. Mając na uwadze dobro ogółu należy dołożyć starań, aby wytyczone cele zostały realizowane.

Gmina i podległe jej jednostki zobowiązują się prowadzić działalność informacyjną i popularyzatorską w zakresie dziedzictwa kulturowego gminy.

**Tabela 7. Przykładowe kryteria prowadzenia oceny realizacji programu opieki**

Lp.	ZADANIE	KRYTERIUM OCENY
1	Zahamowanie procesu degradacji zabytków i doprowadzenie do poprawy stanu ich zachowania.	1. Etap: - w opracowywaniu programu inwentaryzacji obiektów zabytkowych. 2. Ilość: - wykonanych badań i prac w odniesieniu do obiektów zabytkowych. - obiektów i obszarów o uregulowanym stanie formalno-prawnym. - zabezpieczonych gminnych obiektów zabytkowych przed pożarem zniszczeniem i kradzieżą. - uporządkowanych terenów dawnych cmentarzy. - zrewaloryzowanych zespołów zabytkowej zieleni. 3. Poziom: - wdrażania zapisów dokumentów programowych w odniesieniu do zabytków i krajobrazu kulturowego.
2	Podejmowanie działań mających na celu przywrócenie ładu przestrzennego, z uwzględnieniem walorów kulturowych.	1. Ilość: - powstających samowoli budowlanych. - nielegalnych przebudów obiektów o walorach zabytkowych. - opracowanych miejscowych planów zagospodarowania przestrzennego dla miejscowości o zabytkowych założeniach ruralistycznych oraz dla istniejących założeń przestrzennych zespołów podworskich. - zrewaloryzowanych przestrzeni publicznych. 2. Poziom: - przestrzegania ustaleń Studium oraz MPZP w zakresie ochrony dóbr kultury.
3	Prowadzenie gminnej ewidencji zabytków.	1. Ilość: - wniosków o wpis do rejestru zabytków. - kontroli stanu utrzymania i sposobu użytkowania obiektów zabytkowych znajdujących się w zasobach gminnych. 2. Poziom: - aktualizacji gminnej ewidencji zabytków.
4	Korzystanie z nowoczesnych technik informatycznych do promocji dziedzictwa kulturowego.	1. Poziom: - prac nad działem kulturowym gminnego portal. 2. Ilość: - publicznych placówek oświatowych i wychowawczych

		z dostępem do Internetu. - regionalnych portali tematycznych, hobbystycznych.
5	Wspieranie inicjatyw sprzyjających wzrostowi środków finansowych na opiekę nad zabytkami.	1. Etap: - tworzenia kampanii informacyjnej dla mieszkańców gminy dotyczącej możliwości pozyskania środków finansowych na rewaloryzację zabytkowych obiektów będących własnością prywatną. 2. Ilość: - złożonych projektów na rzecz uzyskania środków finansowych na rewaloryzację zabytków (przez gminę, instytucje oraz osoby prywatne)
6	Zwiększenie świadomości kulturowej społeczności lokalnej przez włączenie jej przez różne formy aktywności. Wzbudzenie zainteresowania historią i kulturą materialną regionu zapisaną w dziełach architektury, budownictwa, lokalnej tradycji.	1. Etap - prac nad kreacją wizerunku gminy. 2. Ilość - warsztatów, pracowni, wykładów, szkoleń z zakresu ochrony dziedzictwa kulturowego. - imprez folkowych. - zrealizowanych konkursów, wystaw, działań edukacyjnych na terenie gminy.
7	Wspieranie rozwoju lokalnych inicjatyw kulturotwórczych w zakresie podtrzymania miejscowych tradycji folklorystycznych.	1. Ilość - grup przywracających dawne praktyki, w tym m. in.: taneczne, muzyczne, rękodzielnicze. - szkoleń dla osób bezrobotnych w dawnych rzemiosłach.
8	Podejmowanie działań umożliwiających gromadzenie i eksponowanie pamiątek lokalnych	1. Etap: - prac nad powołanie jednostki wystawienniczej w formie np.: izby pamięci, muzeum, w ramach gminnego ośrodka kultury. 2. Ilość: - czasowych wystaw tematycznych w powołanych gminnych jednostkach wystawienniczych, w ramach funkcjonujących lokalnych stowarzyszeń kulturowych, podczas imprez folklorystycznych, w szkołach, świetlicach czy też pomieszczeniach parafialnych.
9	Turystyczna promocja regionu.	1. Ilość: - publikacji dotyczących gminy i jej zasobów przyrodniczo-kulturowych. - uczestników, w tym wystawców podczas dorocznego festyny Święta Miodu. 2. Etap: - prac nad działem informacji turystycznej jako istotną częścią gminnego portalu.
10	Stworzenie odpowiedniej infrastruktury turystycznej.	1. Ilość: - funkcjonujących szlaków turystycznych, tras rowerowych, konnych, wodnych (km). - przestrzeni publicznych z elementami małej architektury. - gospodarstw agroturystycznych oferujących formę wypoczynku zbliżoną do warunków wiejskich. 2. Etap: - prac nad stworzeniem szlaku turystycznego w oparciu o cenne obiekty architektury drewnianej. - prac nad systemem oznaczeń tras turystycznych oraz cennych kulturowo obiektów na terenie gminy.

## X. ŹRÓDŁA FINANSOWANIA GMINNEGO PROGRAMU OPIEKI NAD ZABYTKAMI

Zasady finansowania opieki nad zabytkami określone zostały w rozdziale 7. ustawy o ochronie zabytków i opiece nad zabytkami.

Podstawowym źródłem finansowania zabytków w Polsce są środki publiczne pochodzące z budżetu państwa oraz budżetów poszczególnych samorządów. Finansowanie zabytków z tych źródeł odbywa się na zasadzie współfinansowania prac przy obiektach zabytkowych, w oparciu o zapisy ww. ustawy.

Dysponentami powyższych środków są:

1. Minister Kultury i Dziedzictwa Narodowego
2. Wojewódzcy Konserwatorzy Zabytków
3. Organ stanowiący - gminy, powiatu, samorządu województwa

realizujące dotacje poprzez corocznie organizowane nabory wniosków. Dotacja może zostać udzielona osobie fizycznej, jednostce samorządu terytorialnego lub innej jednostce organizacyjnej, będącej właścicielem bądź posiadaczem zabytku wpisanego do rejestru lub posiadającej taki zabytek w trwałym zarządzie.

Poniżej wskazano listę instytucji oraz programów umożliwiających częściowe sfinansowanie zadań wskazanych w przedmiotowym Programie.

### **Programy Ministra Kultury i Dziedzictwa Narodowego:**

Programy Ministra Kultury i Dziedzictwa Narodowego oraz tzw. Mecenat są podstawą ubiegania się o środki na zadania z zakresu kultury realizowane przez jednostki samorządu terytorialnego, instytucje kultury, instytucje filmowe, szkoły i uczelnie wyższe, organizacje pozarządowe, oraz podmioty gospodarcze. Nabór wniosków na rok 2014 został zakończony.

#### **1. Promesa MKiDN**

Celem programu „Promesa Ministra Kultury i Dziedzictwa Narodowego” jest zwiększenie efektywności wykorzystania środków europejskich na rzecz rozwoju kultury.

Program polega na dofinansowaniu przez Ministra Kultury i Dziedzictwa Narodowego wkładu krajowego do wybranych projektów kulturalnych, realizowanych ze środków europejskich.

W ramach Programu „Promesa Ministra Kultury i Dziedzictwa Narodowego” dofinansowane będą projekty z zakresu ochrony i zachowania dziedzictwa kulturowego, budowy, rozbudowy i przebudowy infrastruktury kulturalnej oraz infrastruktury szkół i uczelni artystycznych, rozwoju infrastruktury społeczeństwa informacyjnego w dziedzinie kultury oraz międzynarodowych przedsięwzięć kulturalnych o charakterze europejskim.

Uprawnieni wnioskodawcy to:

- Instytucje kultury i instytucje filmowe: samorządowe, państwowe oraz współprowadzone z ministrem właściwym ds. kultury i dziedzictwa narodowego,
- Jednostki samorządu terytorialnego,
- Publiczne szkoły artystyczne I i II stopnia oraz publiczne uczelnie artystyczne,
- Kościoły i związki wyznaniowe,
- Organizacje pozarządowe.

#### **2. Program Wieloletni Kultura+**

Celem realizowanego w latach 2011-2015 Programu Wieloletniego KULTURA+ jest poprawa dostępu do kultury oraz uczestnictwa w życiu kulturalnym na terenach wiejskich i wiejsko-miejskich, poprzez modernizację i budowę infrastruktury bibliotecznej oraz digitalizację zasobów polskich muzeów, bibliotek i archiwów.

Program KULTURA+ składa się z dwóch Priorytetów:

- Priorytetu „Biblioteka+. Infrastruktura bibliotek”, zarządzanego przez Instytut Książki w Krakowie. W ramach Priorytetu wspierany jest remont, przebudowa, rozbudowa i budowa budynków bibliotek w małych gminach,
- Priorytetu „Digitalizacja”, zarządzanego przez Narodowy Instytut Audiowizualny. Priorytet „Digitalizacja” ma na celu poszerzenie i ułatwienie dostępu do cyfrowych zasobów polskiego dziedzictwa kulturowego, poprzez digitalizację zbiorów i rozbudowę pracowni digitalizacyjnych.

#### **3. Wydarzenia artystyczne**

Celem Programu „Wydarzenia artystyczne” jest promocja, wspieranie i popularyzacja najwartościowszych zjawisk z obszaru muzyki, teatru, tańca, kinematografii oraz sztuk wizualnych, jak również promocja polskiej kultury za granicą. Program „Wydarzenia artystyczne” składa się z następujących priorytetów:

- Muzyka ,
- Teatr i Taniec ,
- Sztuki wizualne
- Film
- Promocja kultury polskiej za granicą .

#### **4. Kolekcje**

Celem Programu „Kolekcje” jest rozwój oraz tworzenie narodowych i regionalnych kolekcji sztuki współczesnej, kolekcji muzealnych oraz tworzenie nowych dzieł muzycznych. Program „Kolekcje” składa się z następujących priorytetów:

- Narodowe kolekcje sztuki współczesnej
- Regionalne kolekcje sztuki współczesnej

Celem priorytetu jest wspieranie polskiego systemu wystawienniczego poprzez rozbudowę już istniejących wartościowych regionalnych kolekcji sztuki współczesnej.

- Zamówienia kompozytorskie
- Kolekcje muzealne

#### **5. Edukacja**

Celem Programu „Edukacja” jest rozwijanie ekspresji twórczej i kreatywności, podnoszenie kompetencji artystycznych i medialnych. Program „Edukacja” składa się z następujących priorytetów:

- Edukacja kulturalna ,
- Edukacja artystyczna ,
- Edukacja medialna i informacyjna .

#### **6. Obserwatorium kultury**

Celem programu jest zdiagnozowanie szczególnie istotnych obszarów działania polityki kulturalnej poprzez dofinansowywanie projektów badawczych oraz projektów interpretujących dane o kulturze.

#### **7. Dziedzictwo kulturowe**

Celem Programu „Dziedzictwo kulturowe” jest ochrona polskiego dziedzictwa kulturowego w kraju i za granicą, wspieranie działalności muzeów oraz popularyzacja kultury ludowej. Program „Dziedzictwo kulturowe” składa się z następujących priorytetów:

- Ochrona zabytków .

Celem priorytetu jest zachowanie materialnego dziedzictwa kulturowego, realizowane poprzez konserwację i rewaloryzację zabytków nieruchomych i ruchomych oraz ich udostępnianie na cele publiczne,

- Wspieranie działań muzealnych ,
- Kultura ludowa .

Celem priorytetu jest wspieranie najwartościowszych zjawisk z zakresu szeroko pojętej kultury ludowej,

- Ochrona dziedzictwa kulturowego za granicą ,
- Ochrona zabytków archeologicznych .

Celem priorytetu jest ochrona dziedzictwa archeologicznego poprzez wspieranie kluczowych dla tego obszaru zadań, obejmujących nieinwazyjne badania archeologiczne, ewidencję i inwentaryzację zabytków archeologicznych oraz opracowanie i publikację wyników przeprowadzonych badań archeologicznych,

- Ochrona i cyfryzacja dziedzictwa kulturowego .

Celem priorytetu jest zainicjowanie kompleksowego procesu cyfryzacji materialnych zasobów dziedzictwa kulturowego, w tym zabytków, obiektów muzealnych, archiwalnych, bibliotecznych i audiowizualnych, znajdujących się pod opieką podmiotów spoza sfery finansów publicznych, których działalność nie jest nastawiona na osiągnięcie zysku, lub uczelni publicznych.

## 8. Rozwój infrastruktury kultury

Celem Programu „Rozwój infrastruktury kultury” jest wsparcie infrastruktury i poprawa funkcjonowania podmiotów prowadzących działalność kulturalną, szkół i uczelni artystycznych oraz domów kultury. Program „Rozwój infrastruktury kultury” składa się z następujących priorytetów:

- Infrastruktura kultury ,
- Infrastruktura szkolnictwa artystycznego ,
- Infrastruktura domów kultury .

### **Fundusze Europejskie:**

#### 1. Regionalny Program Operacyjny dla Województwa Kujawsko-Pomorskiego

Kujawsko-Pomorski Regionalny Program Operacyjny na lata 2014-2020 projekt 2.0 będzie podstawowym instrumentem realizacji celów Strategii rozwoju województwa kujawsko-pomorskiego do roku 2020 – Plan modernizacji 2020+. Strategia programu jest w pełni spójna z celami krajowymi wskazanymi a Strategii Rozwoju Kraju do 2020 roku i jednocześnie zachowuje synergię z celami Strategii Europa 2020.

Regionalny Program Operacyjny Województwa Kujawsko-Pomorskiego na lata 2014-2020 zawiera listę celów tematycznych oraz priorytetów inwestycyjnych.

Wskazane cele wraz z priorytetami ważnymi ze względu na realizację zadań niniejszego Programu:

Cel tematyczny 1.

Wspieranie badań naukowych, rozwoju technologicznego i innowacji.

Cel tematyczny 2.

Zwiększenie dostępności, stopnia wykorzystania i jakości technologii informacyjno-komunikacyjnych.

Priorytet 2.3

Wzmacnianie zastosowania TIK dla

e-administracji, e-learningu, e-integracji, e-kultury.

Oczekuje się poprawy jakości oraz usprawnień w zarządzaniu administracją publiczną poprzez wdrożenie technologii komunikacyjno-informacyjnych. Będą one wykorzystywane również w celu udoskonalania zdalnego przekazu pomiędzy urzędem a mieszkańcem.

Cel tematyczny 3.

Podnoszenie konkurencyjności małych i średnich przedsiębiorstw.

Cel tematyczny 4.

Wspieranie przejścia na gospodarkę niskoemisyjną we wszystkich sektorach.

Cel tematyczny 5.

Promowanie dostosowania do zmian klimatu, zapobiegania ryzyku i zarządzania ryzykiem.

Cel tematyczny 6.

Ochrona środowiska naturalnego i wspieranie efektywności wykorzystania zasobów.

Priorytet 6.3

Ochrona promocja i rozwój dziedzictwa

kulturowego i naturalnego.

Konieczność realizacji przedsięwzięć w zakresie ochrony

dziedzictwa kulturowego regionu, jako ważnego czynnika integracji społecznej oraz atrakcyjności województwa została wskazana w celu strategicznym Tożsamość i dziedzictwo określonym w Strategii rozwoju województwa do roku 2020.

Cel tematyczny 7.

Promowanie zrównoważonego transportu i usuwanie niedoborów przepustowości w działaniu najważniejszych infrastruktur sieciowych.

Cel tematyczny 8.

Wspieranie zatrudnienia i mobilności pracowników.

Cel tematyczny 9.

Wspieranie włączenia społecznego i walka z ubóstwem.

Cel tematyczny 10.

Inwestowanie w edukację, umiejętności i uczenie się przez całe życie.

Opis przedsięwzięć planowanych w ramach priorytetu inwestycyjnego 2.3:

- wsparcie rozwoju elektronicznych usług publicznych szczebla regionalnego/lokalnego oraz zwiększenie dostępu do nich obywateli, w tym m.in. projektów z zakresu e-administracji, e-zdrowia, e-edukacji, e-kultury, systemów informacji przestrzennej,

- wsparcie digitalizacji zasobów kulturowych, naukowych i edukacyjnych będących

w posiadaniu instytucji szczebla regionalnego/lokalnego, a także zapewnienie powszechnego, otwartego dostępu w postaci cyfrowej do tych zasobów

- rozwój infrastruktury informatycznej, w tym aplikacji i systemów bazodanowych, służących poprawie efektywności zarządzania oraz upowszechnianiu komunikacji elektronicznej w instytucjach publicznych (np. podpis elektroniczny, elektroniczny obieg dokumentów itp.).

Opis przedsięwzięć planowanych w ramach priorytetu inwestycyjnego 6.3:

- projekty infrastrukturalne realizowane w instytucjach kultury i obiektach zabytkowych,

- konserwacja zabytków ruchomych,

- promocja kultury pod kątem komercyjnego wykorzystania dziedzictwa kulturowego regionu (np. produkt regionalny).

## **2. Program Infrastruktura i Środowisko**

Celem programu jest poprawa atrakcyjności inwestycyjnej Polski i jej regionów poprzez rozwój infrastruktury technicznej przy równoczesnej ochronie i poprawie stanu środowiska, zdrowia, zachowaniu tożsamości kulturowej i rozwijaniu spójności terytorialnej.

## **3. Program Innowacyjna Gospodarka**

Program ma na celu wspieranie szeroko rozumianej innowacyjności. Będzie to zarówno bezpośrednie wsparcie dla przedsiębiorstw, instytucji otoczenia biznesu oraz jednostek naukowych świadczących przedsiębiorstwom usługi o wysokiej jakości, a także wsparcie systemowe zapewniające rozwój środowiska instytucjonalnego innowacyjnych przedsiębiorstw.

W ramach Programu wspierane będą działania z zakresu innowacyjności produktowej, procesowej, marketingowej i organizacyjnej, które w sposób bezpośredni lub pośredni przyczyniają się do powstawania i rozwoju innowacyjnych przedsiębiorstw.

## **4. Program Kapitał Ludzki**

Celem Programu jest umożliwienie pełnego wykorzystania potencjału zasobów ludzkich, poprzez wzrost zatrudnienia i potencjału adaptacyjnego przedsiębiorstw i ich pracowników, poprawę stanu zdrowia osób pracujących, podniesienie poziomu wykształcenia społeczeństwa, zmniejszenie obszarów wykluczenia społecznego oraz wsparcie dla budowy struktur administracyjnych państwa. PO KL będzie służył przyspieszeniu rozwoju społeczno-gospodarczego Polski, wzrostowi zatrudnienia oraz zwiększeniu spójności społecznej, gospodarczej i terytorialnej z krajami Unii Europejskiej.

## 5. Kreatywna Europa

Program Kreatywna Europa (Creative Europe) to zaplanowany na lata 2014-2020 program Komisji Europejskiej wspierający europejskie sektory kultury, filmu i kreatywne. Program jest kontynuacją programów Kultura i MEDIA, które wspierały międzynarodowe projekty kulturalne i filmowe w latach 2007-2013. Obecnie propozycja jest negocjowana pomiędzy państwami członkowskimi w Radzie UE oraz w Parlamencie Europejskim i dopiero po zakończeniu negocjacji i zatwierdzeniu ostatecznego kształtu program będzie ogłoszony i zacznie oficjalnie obowiązywać.

### **Sektorowy Program Operacyjny „Restrukturyzacja i modernizacja sektora żywnościowego oraz rozwój obszarów wiejskich” (Ministerstwo Rolnictwa)**

Sektorowy Program Operacyjny pt. Restrukturyzacja i modernizacja sektora żywnościowego oraz rozwój obszarów wiejskich określa strategię oraz kierunki działań w zakresie rozwoju rolnictwa i obszarów wiejskich.

Planowane działania mają służyć realizacji dwóch celów strategicznych programu, które określono jako:

1. Cel 1 „Poprawa konkurencyjności gospodarki rolno – żywnościowej” - traktowany jako najważniejszy cel strategiczny rozwoju polskiego rolnictwa oraz przetwórstwa żywności w pierwszych latach integracji z UE.

2. Cel 2 „Zrównoważony rozwój obszarów wiejskich” - realizowany również poprzez Plan Rozwoju Obszarów Wiejskich (PROW) oraz inne programy operacyjne w ramach Narodowego Planu Rozwoju.

### **Środki Wojewódzkiego Urzędu Ochrony Zabytków w Toruniu**

Dotacja może być udzielona na prace konserwatorskie, restauratorskie i roboty budowlane planowane do przeprowadzenia w roku złożenia wniosku lub następnym, bądź przed upływem 3 lat po ich wykonaniu na wniosek właściciela, posiadacza zabytku wpisanego do rejestru zabytków bądź osoby posiadającej taki zabytek w trwałym zarządzie. Dofinansowaniu podlegają jedynie nakłady konieczne, poniesione na przeprowadzenie wspomnianych prac.

### **Wojewódzki Fundusz Ochrony Środowiska i Gospodarki Wodnej w Toruniu**

Przedmiotem dofinansowania objęty może być pełen zakres prac związanych z konserwacją i rekonstrukcją przyrodniczą, konserwacją i rekonstrukcją urządzeń wodnych w parkach w zespołach pałacowo lub dworsko-parkowych (za wyjątkiem przygotowania dokumentacji i nadzoru).

### **Wsparcie Agencji Restrukturyzacji i Modernizacji Rolnictwa**

Program Rozwoju Obszarów Wiejskich.

Działanie: Odnowa i rozwój wsi.

Jako cel realizacji działania przyjęto poprawę jakości życia na obszarach wiejskich przez zaspokojenie potrzeb społecznych i kulturalnych mieszkańców wsi oraz promowanie obszarów wiejskich. Umożliwi to rozwój tożsamości społecznej wiejskiej, zachowanie dziedzictwa kulturowego i specyfiki obszarów wiejskich oraz wpłynie na wzrost atrakcyjności turystycznej i inwestycyjnej obszarów wiejskich.

### **Finansowanie przy wykorzystaniu ustawy o partnerstwie publiczno-prywatnym**

Partnerstwo publiczno-prywatne (PPP) stanowi formę realizacji zadań publicznych przez podmiot prywatny przy wykorzystaniu możliwości finansowych, organizacyjnych lub innych podmiotu prywatnego. Istota partnerstwa jest to, iż zlecającym zadanie jest podmiot publiczny, natomiast wykonawcą partner prywatny, którym zgodnie z ustawą o PPP jest przedsiębiorca lub przedsiębiorca zagraniczny.

## **XI. REALIZACJA I FINANSOWANIE PRZEZ GMINĘ ZADAŃ Z ZAKRESU OCHRONY ZABYTKÓW**

Zgodnie z ustawą z dnia 23 lipca 2003 r. o ochronie zabytków i opiece nad zabytkami, główny obowiązek dbania o stan zabytków, a tym samym ponoszenia nakładów na prace konserwatorskie, spoczywa na właścicielach i użytkownikach obiektów zabytkowych. Na każdym właścicielu i posiadaczu zabytku spoczywają obowiązki, określone w art. 5 powyższej ustawy, wynikające z zasad sprawowania opieki nad zabytkami.

**Art.5. Opieka nad zabytkiem sprawowana przez jego właściciela lub posiadacza polega, w szczególności, na zapewnieniu warunków:**

1) naukowego badania i dokumentowania zabytku.

- 2) prowadzenia prac konserwatorskich, restauratorskich i robót budowlanych przy zabytku.
- 3) zabezpieczenia i utrzymania zabytku oraz jego otoczenia w jak najlepszym stanie.
- 4) korzystania z zabytku w sposób zapewniający trwałe zachowanie jego wartości.
- 5) popularyzowania i upowszechniania wiedzy o zabytku oraz jego znaczeniu dla historii i kultury.

W art. 28 wskazano również dodatkowe obowiązki właścicieli i posiadaczy zabytków wpisanych do rejestru zabytków.

**Art.28.** *Niezależnie od obowiązków wynikających z opieki nad zabytkami, określonych w art. 5, właściciel lub posiadacz zabytku wpisanego do rejestru lub zabytku znajdującego się w wojewódzkiej ewidencji zabytków zawiadamia wojewódzkiego konserwatora zabytków o:*

- 1) uszkodzeniu, zniszczeniu, zaginięciu lub kradzieży zabytku, niezwłocznie po powzięciu wiadomości o wystąpieniu zdarzenia.
- 2) zagrożeniu dla zabytku, niezwłocznie po powzięciu wiadomości o wystąpieniu zagrożenia.
- 3) zmianie miejsca przechowania zabytku ruchomego w terminie miesiąca od dnia nastąpienia tej zmiany.
- 4) zmianach dotyczących stanu prawnego zabytku, nie później niż w terminie miesiąca od dnia ich wystąpienia lub powzięcia o nich wiadomości.

Na mocy art. 29 ust. 1 na wszystkich właścicielach i posiadaczach zabytków oraz przedmiotów o cechach zabytkowych spoczywa obowiązek udostępniania ich organom ochrony zabytków w celu przeprowadzenia badań.

**Art.29.** 1. *Organy ochrony zabytków w czasie uzgodnionym z właścicielem lub posiadaczem przedmiotu będącego zabytkiem lub posiadającego cechy zabytku mogą prowadzić badania tego przedmiotu w miejscu, w którym przedmiot ten się znajduje.*

Zapisy art. 71 ustawy z dnia 23 lipca 2003 r. o ochronie zabytków i opiece nad zabytkami określają zasady finansowania opieki nad zabytkami.

1. *W zakresie sprawowania opieki nad zabytkami osoba fizyczna lub jednostka organizacyjna posiadająca tytuł prawny do zabytku wynikający z prawa własności, użytkowania wieczystego, trwałego zarządu, ograniczonego prawa rzeczowego albo stosunku zobowiązaniowego finansuje prowadzenie prac konserwatorskich, restauratorskich i robót budowlanych przy tym zabytku.*

2. *Sprawowanie opieki nad zabytkami, w tym finansowanie prac konserwatorskich, restauratorskich i robót budowlanych przy zabytku, do którego tytuł prawny, określony w ust. 1, posiada jednostka samorządu terytorialnego, jest zadaniem własnym tej jednostki.*

Cele określone w Programie Opieki nad Zabytkami dla Gminy Świdziebnia będą osiąganymi poprzez:

- wspólne działania władz gminy z Ministerstwem Kultury, Urzędem Marszałkowskim Województwa Kujawsko-Pomorskiego, Wojewódzkim Konserwatorem Zabytków, władzami kościelnymi oraz innymi jednostkami samorządu terytorialnego na zasadach porozumień, umów, wspólnych podmiotów,
- inicjatywy własne władz gminy Świdziebnia,
- stosowanie instrumentów finansowych (dotacje, prowadzenie instytucji, nagrody, zachęty, itp.),
- funkcje programowe (programy lokalne i projekty, kontrakty, itp.),
- inne działania stymulujące.

## **XII. WYKORZYSTANE MATERIAŁY I OPRACOWANIA**

### **Wybrane akty prawne:**

#### **Stan prawny na grudzień 2014 r.**

Regulacje prawne w zakresie ochrony dziedzictwa kulturowego zawarte są w wielu ustawach. Do najważniejszych z nich, w kontekście realizacji niniejszego Programu, należy zaliczyć:

- Konstytucja Rzeczypospolitej Polskiej z dnia 2 kwietnia 1997 r. (Dz. U. z 1997 Nr 78 poz. 483 ze zm.),

- Ustawa z dnia 23 lipca 2003 r. o ochronie zabytków i opiece nad zabytkami (Dz. U. z 2003 Nr 162 poz.1568 ze zm.),
- Ustawa z dnia 8 marca 1990 r. o samorządzie gminnym (Dz. U. z 2013 Nr 594 ze zm.),
- Ustawa z dnia 27 marca 2003 r. o planowaniu i zagospodarowaniu przestrzennym (Dz. U. z 2012 Nr 647 ze zm.),
- Prawo budowlane, ustawa z dnia 7 lipca 1994 r. (Dz. U. z 2013 Nr 1409 ze zm.),
- Prawo ochrony środowiska, ustawa z dnia 27 kwietnia 2001 r. (Dz. U. z 2013 Nr 1232 ze zm.),
- Ustawa z dnia 16 kwietnia 2004 r. o ochronie przyrody (Dz. U. z 2013 Nr 627 ze zm.),
- Ustawa z dnia 21 sierpnia 1997r. o gospodarce nieruchomościami (Dz. U. z 2010 Nr 102 poz. 651 ze zm.),
- Ustawa z dnia 25 października 1991 r. o organizowaniu i prowadzeniu działalności kulturalnej (Dz. U. z 2012 Nr 406 ze zm.),
- Ustawa z dnia 24 kwietnia 2003 r. o działalności pożytku publicznego i o wolontariacie (Dz. U. z 2010 Nr 234 poz.1536 ze zm.),
- Ustawa z 21 listopada 1996 r. o muzeach (Dz. U. z 2012 Nr 987 ze zm.),
- Ustawa z dnia 27 czerwca 1997 r. o bibliotekach (Dz. U. z 2012 Nr 642 ze zm.),
- Ustawa z dnia 14 lipca 1983 r. o narodowym zasobie archiwalnym i archiwach (Dz. U. z 2011 Nr 123 poz. 698 ze zm.).

**Literatura i wybrane dokumenty programowe:**

- Raport Ministerstwa Kultury i Dziedzictwa Narodowego na temat funkcjonowania systemu ochrony dziedzictwa kulturowego w Polsce po roku 1989,
- Krajowy Program Ochrony Zabytków i Opieki Nad Zabytkami na lata 2013–2016,
- Narodowa Strategia Rozwoju Kultury na lata 2004–2013,
- Uzupełnienie Narodowej Strategii Rozwoju Kultury na Lata 2004-2020,
- Narodowy Program Kultury „Ochrona Zabytków i Dziedzictwa Kulturowego” na lata 2004–2013,
- Program Operacyjny Ministerstwa Kultury i Dziedzictwa Narodowego – „Dziedzictwo Kulturowe”,
- Krajowa Strategia Rozwoju Regionalnego 2010-2020. Regiony, miasta, obszary wiejskie,
- Koncepcja Przestrzennego Zagospodarowania Kraju 2030.
- Strategia Rozwoju Województwa Kujawsko-Pomorskiego na Lata 2007-2020,
- Aktualizacja strategii rozwoju województw Ministerstwa Rozwoju Regionalnego, 2011 r.,
- Regionalny Program Operacyjny Województwa Kujawsko-Pomorskiego na lata 2007-2013,
- Plan Zagospodarowania Województwa Kujawsko-Pomorskiego, 2003 r.,
- Program Opieki nad Zabytkami Województwa Kujawsko-Pomorskiego na lata 2013-2016,
- Strategia Rozwoju Turystyki Województwa Kujawsko-Pomorskiego,
- Strategia Rozwoju Powiatu Brodnickiego w latach 2007-2013,
- Strategia rozwoju Gminy Świedziebnia do roku 2015,
- Studium Uwarunkowań i kierunków zagospodarowania przestrzennego Gminy Świedziebnia,
- Miejscowy plan zagospodarowania przestrzennego dla obszaru wsi Świedziebnia oraz części wsi Ostrów,
- Plan rozwoju lokalnego Gminy Świedziebnia na lata 2007 – 2013,
- Gminny program opieki nad zabytkami Poradnik metodyczny, NIDK 2009,

- Adaptacja obiektów zabytkowych do współczesnych funkcji użytkowych, Lubelskie Towarzystwo Naukowe, Międzynarodowa Rada Ochrony Zabytków ICOMOS, Politechnika Lubelska, Warszawa – Lublin 2009,
- Parafia Świętego Bartłomieja w Świdziebni - autorstwa dr. Piotra Gałkowskiego, 2013.
- Gminny Program opieki nad zabytkami poradnik metodyczny, Poradnik prawny Konserwatora Zabytków, Kurier Konserwatorski,
- Wytyczne opracowywania karty adresowej zabytku nieruchomego, Narodowy Instytut Dziedzictwa w Warszawie, Warszawa, 2011.

**Dostępne strony internetowe:**

[www.sejm.gov.pl](http://www.sejm.gov.pl)  
[www.stat.gov.pl](http://www.stat.gov.pl)  
[www.natura2000.gdos.gov.pl](http://www.natura2000.gdos.gov.pl)  
[www.geoportal.gov.pl](http://www.geoportal.gov.pl)  
[www.geoserwis.gdos.gov.pl/mapy](http://www.geoserwis.gdos.gov.pl/mapy)  
[www.wikimapia.org](http://www.wikimapia.org)  
[www.mir.gov.pl](http://www.mir.gov.pl)  
[www.mkidn.gov.pl](http://www.mkidn.gov.pl)  
[www.interreg.gov.pl](http://www.interreg.gov.pl)  
[www.minrol.gov.pl](http://www.minrol.gov.pl)  
[www.funduszngo.pl](http://www.funduszngo.pl)  
[www.partnerstwopublicznoprywatne.info](http://www.partnerstwopublicznoprywatne.info)  
[www.kongreskultury.pl](http://www.kongreskultury.pl)  
[www.swiedziebnia.pl](http://www.swiedziebnia.pl)  
[www.bip.swiedziebnia.pl](http://www.bip.swiedziebnia.pl)  
[www.biblioteka.brodnica.pl](http://www.biblioteka.brodnica.pl)  
[www.gorzbeg.blogspot.com](http://www.gorzbeg.blogspot.com)  
[www.powiat.brodnica.net](http://www.powiat.brodnica.net)  
[www.brodnica.com.pl](http://www.brodnica.com.pl)  
[www.brodnica-online.pl](http://www.brodnica-online.pl)  
[www.lapidaria.wikidot.pl](http://www.lapidaria.wikidot.pl)

**Materiały w posiadaniu Urzędu Gminy w Świdziebni:**

- Studium uwarunkowań i kierunków zagospodarowania gminy Świdziebnia,
- Miejscowe Plany Zagospodarowania Przestrzennego dla gminy Świdziebnia.

**Materiały przekazane przez instytucje:**

- Wojewódzki Urząd Ochrony Zabytków w Toruniu wykaz zabytków nieruchomości z wojewódzkiej ewidencji zabytków, w tym lista obiektów wskazanych do ujęcia w wojewódzkiej ewidencji zabytków.

**SPIS RYCIN**

Ryc. 1. Położenie Powiatu Brodnickiego na tle kraju

Ryc. 2. Położenie Powiatu Brodnickiego na tle Województwa Kujawsko-Pomorskiego

Ryc. 3. Położenie Gminy Świdziebnia na tle Powiatu Brodnickiego

Ryc. 4. Obszary chronione przyrodniczo na terenie Gminy Świedziebnia

Ryc. 5. Walory przyrodniczo-turystyczne (fragment planszy)

Ryc. 6. Ważniejsze miejscowości Gminy Świedziebnia

Ryc. 7. Księża, 1944 r.

Ryc. 8. Rokitnica, 1944 r.

Ryc. 9. Świedziebnia, 1944 r.

Ryc. 10. Zduny, 1944 r.

Ryc. 11. Orientacyjna lokalizacja grodziska nad jeziorem Księża

Ryc. 12. Grodzisko nad jeziorem Księża (zdj. 1)

Ryc. 13. Grodzisko nad jeziorem Księża (zdj. 2)

Ryc. 14. Grodzisko nad jeziorem Księża (zdj. 3)

Ryc. 15. Lokalizacja ważniejszych stanowisk archeologicznych na terenie gminy Świedziebnia z uwzględnieniem ich liczby

### **SPIS TABEL**

Tabela 1. Wykaz zabytków nieruchomych województwa kujawsko-pomorskiego, gmina Świedziebnia

Tabela 2. Obiekty wpisane do wojewódzkiej ewidencji zabytków (bez zabytków archeologicznych) z terenu gminy Świedziebnia

Tabela 3. Struktura własności oraz ocena stanu zachowania obiektów wpisanych do wojewódzkiej ewidencji zabytków (bez zabytków archeologicznych) z terenu gminy Świedziebnia

Tabela 4. Nieruchome zabytki archeologiczne wpisane

Tabela 5. Analiza szans i zagrożeń wynikających ze stanu dziedzictwa kulturowego Gminy Świedziebnia

Tabela 6. Zakres i harmonogram działań w zakresie ochrony i zarządzania dziedzictwem kulturowym gminy Świedziebnia

Tabela 7. Przykładowe kryteria prowadzenia oceny realizacji programu opieki

### **SPIS WYKRESÓW**

Wykres 1. Wykres ilustrujący obiekty wpisane do wojewódzkiej ewidencji zabytków (bez zabytków archeologicznych) z terenu gminy Świedziebnia

### **SPIS FOTOGRAFII**

Fot. 1. Kapliczka w Grzębach

Fot. 2. Obeliski z krzyżem

Fot. 3. Park dworski w Księżem

Fot. 4. Kościół p.w. św. Jana Chrzciciela

Fot. 5. Drewniane chaty w Okalewku

Fot. 6. Budynki gospodarcze w Szarłatach

Fot. 7. Kościół parafialny pod wezwaniem Podwyższenia Krzyża Świętego i św. Bartłomieja

## **XIII. ANEKSY**

### **Załącznik nr 1**

#### **Zabytki ujęte w wojewódzkiej ewidencji zabytków**

**(Źródło: Wykaz zabytków ujętych w wojewódzkiej ewidencji zabytków przekazany przez Wojewódzki Urząd Ochrony Zabytków w Toruniu 17 listopad 2014 r.)**

Lp.	Miejscowość	Obiekt funkcja pierwotna	Datowanie	Nr	Nr ewid. dz.	Uwagi
1	Brodniczka	Dom murowany	XIX/XX w.	17	128/1	
2	Brodniczka	Dom drewniany	XIX/XX w.	10	Brak danych	
3	Brodniczka	Dom drewniany	XIX/XX w.		Brak danych	
4	Brodniczka	Dom	II ćw. XX w.	3	Brak danych	
5	Brodniczka	Dom	I ćw. XX w.	4	Brak danych	
6	Chlebowo	Dom murowany	ok. 1938 r.	2	36	
7	Dzierżno	Dom drewniany	XIX/XX w.	11	121/1	
8	Grzęby	Dom drewniany	XIX/XX w.	32	146/1	
9	Grzęby	Dom murowany	XIX/XX w.		89/10	
10	Grzęby	Dom murowany	XIX/XX w.	8	67	
11	Grzęby	Budynek gospodarczy	XIX/XX w.	8	67	
12	Grzęby	Dom murowany	II ćw. XX w.	44	12	
13	Grzęby	Kapliczka	XIX/XX w.	35	Brak danych	
14	Janowo	Dom drewniany	I ćw. XX w.	15	613/2	
15	Janowo	Dom drewniany	XIX/XX w.	30	184	
16	Janowo	Chata	2 poł. XIX w.	32		
17	Janowo	Chata	pocz. XIX w.	51		
18	Janowo	Dom murowany	I ćw. XX w.	52	303	
19	Janowo	Dom drewniany	XIX/XX w.	58	Brak danych	
20	Janowo	Chata	XIX/XX w.	66	414	
21	Janowo	Dom	XIX/XX w.	67	423/2	
22	Janowo	Kapliczka	XIX/XX w.		47/1	
23	Janowo	Obelisk z krzyżem	1900 r.		147/1	
24	Janowo	Obelisk z krzyżem	1907 r.		398/2	
25	Kłušno	Szkoła	II ćw. XX w.		305/2	
26	Kłušno	Obelisk	1885 r.	85	Brak danych	
27	Kłušno	Dom	I ćw. XX w.	85	Brak danych	
28	Kłušno	Dom	I ćw. XX w.	34	Brak danych	
29	Księżte	Kościół filialny p.w. Wniebowzięcia NMP			152	wpisany do rej. zab. decyzją z 31.08.1927 r., nr rej. zab. woj. kujawsko- pomorskiego: A/349
30	Księżte	Park dworski	XIX w.		86/1, 86/2	
31	Księżte	Cmentarz przykościelny	pocz. XIX w.		152	
32	Melno	Dom	XIX/XX w.		303/2	
33	Michałki	Dawny Kościół	XIX/XX w.		126/1	

		ewangelicki, ob. rzym.-kat. filialny				
34	Michałki	Cmentarz ewangelicki	II poł. XIX w.		77	
35	Okalewko	Obelisk z krzyżem	ok. 1826 r.		248/2	
36	Okalewko	Dom	XIX/XX w.		266/2	
37	Okalewko	Dom	XIX/XX w.	14	235	
38	Plebanka	Chata	XIX/XX w.	22	323/3	
39	Plebanka	Chałupa	XIX/XX w.	21	322/4	
40	Rokitnica	Dom	II ćw. XX w.	19	94	
41	Rokitnica	Dom	XIX/XX w.	29	233	
42	Rokitnica – Wieś	Dom murowany	pocz. XX w.		32/2	
43	Stare Zasady	Kapliczka	XIX/XX w.		93/1	
44	Szarłaty	Dom murowany	XIX/XX w.	90	504	
45	Szarłaty	Dom murowany	XIX/XX w.	91	507/8	
46	Szarłaty	Budynek gospodarczy	XIX/XX w.	91	507/8	
47	Świedziebnia	Zespół Kościoła parafialnego rzym.-kat. p.w. Podwyższenia Krzyża Świętego: kościół, cmentarz przykościelny z grobem J. Niemojewskiego, brama wejściowa na teren cmentarza		196		wpisany do rej. zab. decyzją z 28.12.2006 r., nr rej. zab. woj. kujawsko-pomorskiego: A/1260
48	Świedziebnia	Historyczny układ ruralistyczny – typ ulicówka	pocz. XIV w.			
49	Świedziebnia	Dom drewniany	pocz. XX w.	2	225/2	
50	Świedziebnia	Dom drewniany	XIX/XX w.	11	211/2	
51	Świedziebnia	Dom murowany	XIX/XX w.	14	207	
52	Świedziebnia	Dom murowany	II ćw. XX w.	20	197	
53	Świedziebnia	Dom murowany	II ćw. XX w. (1927)		191/1	
54	Świedziebnia	Dom drewniany	pocz. XX w.	33	182/1	
55	Świedziebnia	Dom drewniany	XIX/XX w.	34	181/2	
56	Świedziebnia	Dom drewniany	pocz. XX w.	53	285/4	
57	Świedziebnia	Dom drewniany	pocz. XX w.	54	287/1	
58	Świedziebnia	Dom murowany	pocz. XX w.	56	289	
59	Świedziebnia	Dom drewniany	pocz. XX w.	82	326/5	
60	Świedziebnia	Dom murowany	XIX/XX w.	83	327/3	
61	Świedziebnia	Dom murowany	XIX/XX w.	85	335/4	
62	Świedziebnia	Dom	pocz. XX w.	86	337/9	
63	Świedziebnia	Dom murowany	XIX/XX w.	89	343/1, 343/6	
64	Świedziebnia	Dom drewniany	pocz. XX w.	92	347/7	
65	Świedziebnia	Park dworski	XIX w.		350	
66	Świedziebnia	Dwór	k. XIX w.	94	350	
67	Świedziebnia	Cmentarz	poł. XIX w.		179	

		parafialny				
68	Świedziebnia	Cmentarz parafialny	k. XIX w.	16	163	
69	Zasadki	Dom murowany	II ćw. XX w.	12	87/1	
70	Zasady	Kapliczka	XIX/XX w.		34/2	

## Załącznik nr 2

### Zabytki archeologiczne ujęte w wojewódzkiej ewidencji zabytków

(Źródło: na podstawie wykazu zabytków archeologicznych ujętych w wojewódzkiej ewidencji zabytków przekazanego przez Wojewódzki Urząd Ochrony Zabytków w Toruniu 19 sierpnia 2014 r.)

Numer obszaru AZP	Numer stanowiska na obszarze	Miejscowość	Numer stanowiska w miejscowości	Funkcja obiektu	Kultura	Blizsza chronologia
37-52	47	Chlebowo	002	osada		PŚ
37-52	54	Chlebowo	001	osada		III-VEB-HA
37-52	57	Chlebowo	003	osada		WŚ
37-52	58	Chlebowo	004	osada		WŚ
37-52	73	Chlebowo	005	osada		PŚ
37-52	74	Chlebowo	006	obozowisko		EP. KAMIENIA
37-52	75	Chlebowo	007	ślad os.		PŚ
37-52	76	Chlebowo	008	osada		CZASY NOW.
37-52	112	Chlebowo	009	osada		WŚ
37-52	113	Chlebowo	010	osada		CZASY NOW.
37-52	114	Chlebowo	011	osada		PŚ
37-52	115	Chlebowo	012	osada		WŚ
37-52	115	Chlebowo	012	ślad os.	?	?
37-52	122	Chlebowo	013	cmentarz		CZASY NOW. (?)
37-52	40	Dzierzno	001	osada		CZASY NOW.
37-52	49	Dzierzno	002	osada		CZASY NOW.
37-52	49	Dzierzno	002	osada		OR
37-52	50	Dzierzno	003	osada		HA-LA
37-52	51	Dzierzno	004	ślad os.		PŚ
37-52	51	Dzierzno	004	ślad os.		HA-LA
37-52	52	Dzierzno	005	ślad os.		EP. KAMIENIA
37-52	116	Dzierzno	006	osada		CZASY NOW.
37-52	24	Granaty	001	osada		CZASY NOW.
37-52	25	Granaty	002	ślad os.		HA-LA
37-52	25	Granaty	002	ślad os.		EP. KAMIENIA
37-52	26	Granaty	003	ślad os.		EP. KAMIENIA
37-52	26	Granaty	003	ślad os.		NEOLIT (?)
37-52	26	Granaty	003	osada		PŚ
37-52	26	Granaty	003	osada		CZASY NOW.
37-52	27	Granaty	004	osada		WŚ
37-52	28	Granaty	005	osada		WŚ
37-52	59	Granaty	006	osada		PŚ
37-52	59	Granaty	006	osada		HA-LA
37-52	60	Granaty	007	ślad os.		HA-LA

37-52	61	Granaty	008	osada		WŚ
37-52	62	Granaty	009	śląd os.	KAK (?)	NEOLIT
37-52	62	Granaty	009	osada		WŚ
37-52	63	Granaty	010	osada		SCHN
37-52	64	Granaty	011	osada		HA-LA
37-52	83	Granaty	012	osada		PŚ
37-52	84	Granaty	013	śląd os.		OR
37-52	84	Granaty	013	osada		PŚ
37-52	85	Granaty	014	osada		HA-LA
37-52	85	Granaty	014	śląd os.		EP. KAMIENIA
37-52	86	Granaty	015	osada		WŚ
37-52	87	Granaty	016	osada		HA-LA
37-52	87	Granaty	016	śląd os.		EP. KAMIENIA
37-52	93	Granaty	017	osada		PŚ
37-52	93	Granaty	017	śląd os.		NEOLIT (?)
37-52	94	Granaty	018	śląd os.		EP. KAMIENIA
37-52	95	Granaty	019	śląd os.		HA-LA
37-52	96	Granaty	020	śląd os.		WŚ
37-52	97	Granaty	021	śląd os.		EP. BRĄZU
37-52	97	Granaty	021	śląd os.		PŚ
37-52	32	Grzęby	001	osada		CZASY NOW.
37-52	33	Grzęby	002	cmentarz		HA-LA
37-52	34	Grzęby	003	osada		WŚ
37-52	35	Grzęby	004	osada		CZASY NOW.
37-52	35	Grzęby	004	osada		WŚ
37-52	36	Grzęby	005	śląd os.		WEB
37-52	37	Grzęby	006	osada		CZASY NOW.
37-52	38	Grzęby	007	śląd os.		EP. KAMIENIA
37-52	39	Grzęby	008	osada		CZASY NOW.
37-52	39	Grzęby	008	śląd os.		EP. KAMIENIA
37-52	123	Grzęby	009	cmentarz		CZASY NOW. (?)
37-52	43	Grzęby	010	osada		OR
37-52	43	Grzęby	010	osada		PŚ
37-52	65	Janowo	009	śląd os.	?	?
37-52	88	Janowo	002	osada		WŚ
37-52	89	Janowo	003	śląd os.		WŚ
37-52	89	Janowo	003	śląd os.		HA-LA
37-52	89	Janowo	003	osada		PŚ
37-52	90	Janowo	004	śląd os.		EP. BRĄZU
37-52	90	Janowo	004	osada		PŚ
37-52	91	Janowo	005	osada		WŚ
37-52	92	Janowo	006	śląd os.		WŚ
37-52	108	Janowo	007	osada		OR
37-52	109	Janowo	008	śląd os.		WŚ

37-53	33	Janowo	010	osada		PŚ
37-53	33	Janowo	010	śląd os.		CZASY NOW.
37-53	34	Janowo	011	osada		PŚ XIV-XV W
37-53	35	Janowo	012	śląd os.		WEB
37-53	36	Janowo	013	śląd os.		EP. KAMIENIA
37-53	44	Janowo	014	osada		CZASY NOW.
37-53	44	Janowo	014	śląd os.		WŚ
37-53	45	Janowo	015	śląd os.		PŚ
37-53	45	Janowo	015	osada		CZASY NOW.
37-53	46	Janowo	016	osada		WŚ-PŚ
37-53	47	Janowo	017	śląd os.		WŚ
37-53	48	Janowo	018	śląd os.		PRADZIEJE
37-53	49	Janowo	019	śląd os.		EP. KAMIENIA
37-53	49	Janowo	019	osada		WŚ
37-53	49	Janowo	019	osada		PŚ - CZASY NOW.
37-53	50	Janowo	020	śląd os.		WEB
37-53	50	Janowo	020	osada		WŚ
37-53	51	Janowo	021	śląd os.		WŚ
37-53	52	Janowo	022	osada		WŚ
37-53	52	Janowo	022	osada		PŚ - CZASY NOW.
37-53	53	Janowo	023	śląd os.		EP. KAMIENIA
37-53	53	Janowo	023	osada		OR
37-53	54	Janowo	024	śląd os.		PRADZIEJE
37-53	55	Janowo	025	osada		WŚ XII-XIII W.
37-53	56	Janowo	026	śląd os.		WŚ XII-XIII W.
37-53	57	Janowo	027	śląd os.		EP. KAMIENIA
37-53	58	Janowo	028	śląd os.		HA-LA
37-53	59	Janowo	029	osada		WŚ X-XII W.
37-53	60	Janowo	030	osada	KPL	NEOLIT
37-53	61	Janowo	031	śląd os.		WEB
37-53	62	Janowo	032	śląd os.		PRADZIEJE
37-53	62	Janowo	032	śląd os.		SCHN - WEB
37-53	62	Janowo	032	osada	KPL	NEOLIT
37-53	64	Janowo	033	śląd os.		EP. KAMIENIA
37-53	65	Janowo	034	krzemienica		SCHPALEO
37-53	65	Janowo	034	krzemienica		MEZOLIT
37-53	65	Janowo	034	śląd os.		WEB
37-53	74	Janowo	035	śląd os.		WŚ X-XIII W.
37-53	75	Janowo	036	śląd os.		EP. KAMIENIA
37-53	75	Janowo	036	osada		WŚ VIII-XI W.

37-53	76	Janowo	037	śląd os.		WS XII-XIII W.
37-53	77	Janowo	038	osada		PŚ
37-53	77	Janowo	038	śląd os.		WŚ XIII W.
37-53	78	Janowo	039	osada		PŚ
37-53	78	Janowo	039	osada		CZASY NOW.
37-53	79	Janowo	040	śląd os.		EP. KAMIENIA
37-53	79	Janowo	040	osada		PŚ
37-53	80	Janowo	041	osada		CZASY NOW.
37-53	81	Janowo	042	osada		PŚ
37-53	81	Janowo	042	śląd os.		WŚ
37-53	81	Janowo	042	osada		CZASY NOW.
37-53	82	Janowo	043	osada		PŚ
37-53	82	Janowo	043	osada		CZASY NOW.
37-53	83	Janowo	044	osada		CZASY NOW.
37-53	83	Janowo	044	osada		PŚ
37-53	83	Janowo	044	osada		WŚ XIII W.
37-53	84	Janowo	045	osada		CZASY NOW.
37-53	84	Janowo	045	osada		PŚ
37-53	85	Janowo	046	osada		PŚ
37-53	85	Janowo	046	osada		CZASY NOW.
37-53	86	Janowo	001	cmentarz	WIEL BARS KA	OR
37-53	87	Janowo	000	znalezisko luźne	KCSZ	NEOLIT
37-53	12	Janowo	047	punkt osadniczy		EP. KAMIENIA
38-53	117	Kłušno	001	śląd os.		EP. KAMIENIA
37-52	117	Kłušno	001	osada		PŚ
37-52	118	Kłušno	002	śląd os.		SCHN
37-52	119	Kłušno	003	śląd os.		WEB
37-52	120	Kłušno	004	obozowisko		EP. KAMIENIA
37-52	121	Kłušno	005	śląd os.		HA-LA
37-52	97	Kłušno	006	punkt osadniczy		OR
38-51	97	Kłušno	006	osada		NOWOŻYT-NOŚĆ
38-51	36	Kłušno	007	punkt osadniczy		PŚ
38-52	38	Kłušno	008	punkt osadniczy		WŚ
38-52	39	Kłušno	009	punkt osadniczy		PRADZIEJE
38-52.	34	Księżte	016	osada		PŚ
36-53	37	Księżte	017	śląd os.		WŚ
36-53	38	Księżte	018	śląd os.	KPL	NEOLIT
36-53	1	Księżte	003	śląd os.		EP. KAMIENIA
37-53	2	Księżte	004	śląd os.		WŚ

37-53	2	Księżę	004	śląd os.		HA-LA
37-53	3	Księżę	005	śląd os.		PŚ
37-53	3	Księżę	005	osada		WŚ X-XIII W.
37-53	19	Księżę	006	osada		PŚ
37-53	19	Księżę	006	śląd os.		WŚ
37-53	20	Księżę	007	osada		CZASY NOW.
37-53	20	Księżę	007	osada		PŚ XIV-XV W.
37-53	21	Księżę	008	śląd os.		PRADZIEJE
37-53	22	Księżę	009	śląd os.		EP. KAMIENIA
37-53	23	Księżę	010	śląd os.		WŚ XIII W.
37-53	23	Księżę	010	śląd os.		PŚ XIV W.
37-53	24	Księżę	011	śląd os.		EP.KAMIENIA
37-53	24	Księżę	011	osada		WŚ VIII-XII W.
37-53	24	Księżę	011	osada		PŚ XIV-XV W.
37-53	25	Księżę	012	osada		WŚ XIII W.
37-53	26	Księżę	013	osada		WŚ IX-XIII W.
37-53	27	Księżę	002	osada podgr.		WŚ X-XII W.
37-53	28	Księżę	014	osada		WŚ IX-XII W.
37-53	29	Księżę	015	osada		WŚ XIII W.
37-53	32	Księżę	001	grodz.		WŚ
37-53	30	Melno	001	śląd os.		WEB (?)
37-53	31	Melno	002	śląd os.		EP. KAMIENIA
37-53	37	Melno	003	obozowisko		EP. KAMIENIA
38-52	37	Michałki	001	punkt osadniczy		PRADZIEJE
38-52	37	Michałki	001	punkt osadniczy		PŚ
38-52	40	Michałki	002	osada		PŚ
38-52	41	Michałki	003	osada		NOWOŻYTNOŚĆ
38-52	42	Michałki	004	punkt osadniczy		PŚ
38-52	42	Michałki	004	osada		NOWOŻYTNOŚĆ
38-52	44	Michałki	005	osada		NOWOŻYTNOŚĆ
38-52	45	Michałki	006	punkt osadniczy		PŚ
38-52	45	Michałki	006	osada		NOWOŻYTNOŚĆ
38-52	46	Michałki	007	punkt osadniczy		HA-LA
38-52	47	Michałki	008	osada		NOWOŻYTNOŚĆ
36-52	51	Nowa Rokitnica	001	śląd os.		CZASY NOW.
36-52	51	Nowa Rokitnica	001	śląd os.		WŚ
37-52	6	Nowa Rokitnica	002	osada		CZASY NOW.
37-52	6	Nowa Rokitnica	002	osada		WŚ
37-52	6	Nowa Rokitnica	002	osada		OR

37-52	66	Nowa Rokitnica	003	śląd os.	?	?
37-52	67	Nowa Rokitnica	004	śląd os.	?	?
37-52	72	Nowa Rokitnica	005	śląd os.		PŚ
37-52	110	Nowa Rokitnica	006	osada		WŚ
37-52	111	Nowa Rokitnica	007	śląd os.		WŚ
38-52	59	Nowe Zasady	001	punkt osadniczy		HA-LA
38-52	60	Nowe Zasady	002	punkt osadniczy		NOWOŻYT- NOŚĆ
38-52	60	Nowe Zasady	002	punkt osadniczy		PŚ
38-52	61	Nowe Zasady	003	punkt osadniczy		WŚ
38-52	61	Nowe Zasady	003	punkt osadniczy		PŚ
38-52	62	Nowe Zasady	004	punkt osadniczy		PRADZIEJE
38-52	68	Nowe Zasady	005	osada		NOWOŻYT- NOŚĆ
38-52	69	Nowe Zasady	006	punkt osadniczy		WŚ XII/XIII W.
38-52	69	Nowe Zasady	006	punkt osadniczy		HA-LA
38-52	70	Nowe Zasady	007	osada		NOWOŻYT- NOŚĆ
38-52	73	Nowe Zasady	008	punkt osadniczy		EP. KAMIENIA
38-52	73	Nowe Zasady	008	osada		NOWOŻYT- NOŚĆ
38-52	74	Nowe Zasady	009	osada		NOWOŻYT- NOŚĆ
38-52	74	Nowe Zasady	009	punkt osadniczy		HA-LA
38-52	75	Nowe Zasady	010	osada		NOWOŻYT- NOŚĆ
38-52	75	Nowe Zasady	010	punkt osadniczy		EP. KAMIENIA
38-52	84	Nowe Zasady	011	punkt osadniczy		EP. KAMIENIA
38-52	85	Nowe Zasady	012	obozowisko		NOWOŻYT- NOŚĆ
38-52	86	Nowe Zasady	013	punkt osadniczy		HA-LA
38-52	87	Nowe Zasady	014	osada		NOWOŻYT- NOŚĆ
37-53	38	Okalewko	001	osada		CZASY NOW.
37-53	39	Okalewko	002	osada		PŚ
37-53	39	Okalewko	002	osada		CZASY NOW.
37-53	40	Okalewko	003	osada		CZASY NOW.
37-53	41	Okalewko	004	osada		CZASY NOW.
37-53	63	Okalewko	005	śląd os.	KAK	NEOLIT
37-53	63	Okalewko	005	osada	KPL	NEOLIT
37-53	66	Okalewko	006	śląd os.		EP. KAMIENIA
37-53	67	Okalewko	007	śląd os.		EP. KAMIENIA
37-53	68	Okalewko	008	śląd os.		EP. KAMIENIA
37-53	69	Okalewko	009	śląd os.		WŚ
37-53	70	Okalewko	010	śląd os.		WEB

37-53	70	Okalewko	010	śląd os.		EP. KAMIENIA
37-53	71	Okalewko	011	śląd os.		EP. KAMIENIA
37-53	72	Okalewko	012	śląd os.	KCW K	NEOLIT
37-53	72	Okalewko	012	śląd os.		EP. KAMIENIA
37-53	73	Okalewko	013	śląd os.		EP. KAMIENIA
38-53	11	Okalewko	014	osada		NOWOŻYT- NOŚĆ
36-52	19	Ostrów	001	osada		WŚ
36-52	20	Ostrów	002	osada		CZASY NOW.
36-52	21	Ostrów	003	cmentarz		WEB
36-52	22	Ostrów	004	osada		WEB
36-52	22	Ostrów	004	śląd os.	KPL	NEOLIT
37-52	9	Ostrów	005	śląd os.		OR
37-52	9	Ostrów	005	osada		CZASY NOW.
37-52	10	Ostrów	006	śląd os.		EP. KAMIENIA
37-52	10	Ostrów	006	śląd os.		HA-LA
37-52	10	Ostrów	006	osada		CZASY NOW.
37-52	11	Ostrów	007	śląd os.		HA-LA
37-52	11	Ostrów	007	osada		CZASY NOW.
37-52	12	Ostrów	008	śląd os.		EP. KAMIENIA
37-52	12	Ostrów	008	śląd os.		NEOLIT (?)
37-52	12	Ostrów	008	osada		CZASY NOW.
37-52	99	Ostrów	009	śląd os.		OR
37-52	100	Ostrów	010	śląd os.		HA-LA
37-52	101	Ostrów	028	śląd os.		EP. KAMIENIA
37-52	55	Piękny Las	000	grodzisko (?)		WŚ
37-52	20	Rokitnica Wieś	001	śląd os.		WŚ
37-52	20	Rokitnica Wieś	001	osada		CZASY NOW.
37-52	21	Rokitnica Wieś	002	obozowisko		EP. KAMIENIA
37-52	21	Rokitnica Wieś	002	cmentarz (?)		HA-LA
37-52	21	Rokitnica Wieś	002	osada		WŚ
37-52	46	Rokitnica Wieś	003	osada		CZASY NOW.
37-52	46	Rokitnica Wieś	003	śląd os.		HA-LA
37-52	46	Rokitnica Wieś	003	osada		PŚ
37-52	48	Rokitnica Wieś	004	osada		CZASY NOW.
37-52	56	Rokitnica Wieś	005	osada		WŚ
37-52	77	Rokitnica Wieś	006	osada		PŚ
37-52	78	Rokitnica Wieś	007	osada		PŚ
37-52	79	Rokitnica Wieś	008	śląd os.		CZASY

						NOW.
37-52	80	Rokitnica Wieś	009	śląd os.		PŚ
38-52	13	Stare Zasady	003	osada		NOWOŻYTNOŚĆ
38-52	13	Stare Zasady	003	osada		PŚ
38-52	57	Stare Zasady	001	punkt osadniczy		NOWOŻYTNOŚĆ
38-52	58	Stare Zasady	002	osada		HA-LA
38-53	14	Stare Zasady	004	punkt osadniczy		PRADZIEJE
38-53	14	Stare Zasady	004	punkt osadniczy		NOWOŻYTNOŚĆ
38-53	15	Stare Zasady	005	punkt osadniczy		PRADZIEJE
38-53	16	Stare Zasady	006	punkt osadniczy		OR
38-53	16	Stare Zasady	006	punkt osadniczy		HA-LA
38-53	16	Stare Zasady	006	punkt osadniczy		EP. KAMIENIA
38-53	17	Stare Zasady	007	osada		OR
38-53	17	Stare Zasady	007	punkt osadniczy	KPL	NEOLIT
38-53	18	Stare Zasady	008	osada		OR
38-53	18	Stare Zasady	008	punkt osadniczy		SCHN - I OEB
38-53	19	Stare Zasady	009	punkt osadniczy		HA-LA
38-53	19	Stare Zasady	009	punkt osadniczy		NOWOŻYTNOŚĆ
38-53	19	Stare Zasady	009	punkt osadniczy		PŚ
38-53	20	Stare Zasady	010	punkt osadniczy		HA-LA
38-53	21	Stare Zasady	011	osada		OR
38-53	21	Stare Zasady	011	punkt osadniczy	KPL	NEOLIT
37-52	1	Świedziebnia	001	osada		CZASY NOW.
37-52	2	Świedziebnia	002	obozowisko		EP. KAMIENIA
37-52	2	Świedziebnia	002	śląd os.		OR
37-52	2	Świedziebnia	002	osada		CZASY NOW.
37-52	3	Świedziebnia	003	osada		EP. BRAZU
37-52	3	Świedziebnia	003	osada		CZASY NOW.
37-52	4	Świedziebnia	004	osada		CZASY NOW.
37-52	5	Świedziebnia	005	osada		CZASY NOW.
37-52	5	Świedziebnia	005	śląd os.		HA-LA
37-52	7	Świedziebnia	006	śląd os.		OR
37-52	8	Świedziebnia	007	osada		CZASY NOW.
37-52	13	Świedziebnia	008	osada		CZASY NOW.
37-52	14	Świedziebnia	009	śląd os.		EP. BRAZU
37-52	16	Świedziebnia	011	obozowisko		EP. KAMIENIA
37-52	16	Świedziebnia	011	osada		WŚ
37-52	16	Świedziebnia	011	cment.		HA-LA
37-52	17	Świedziebnia	012	cment.		OR
37-52	18	Świedziebnia	013	osada		CZASY

						NOW.
37-52	18	Świedziebnia	013	śląd os.		OR
37-52	18	Świedziebnia	013	śląd os.		EP. KAMIENIA
37-52	19	Świedziebnia	014	osada		HA-LA
37-52	19	Świedziebnia	014	śląd os.		EP. KAMIENIA
37-52	22	Świedziebnia	015	osada		PŚ
37-52	22	Świedziebnia	015	osada		OR
37-52	23	Świedziebnia	016	osada		CZASY NOW.
37-52	29	Świedziebnia	017	osada		OR
37-52	30	Świedziebnia	018	osada		CZASY NOW.
37-52	31	Świedziebnia	019	osada		CZASY NOW
37-52	53	Świedziebnia	020	śląd os.		MEZOLIT (?)
37-52	68	Świedziebnia	021	osada		PŚ
37-52	69	Świedziebnia	022	osada		WŚ
37-52	70	Świedziebnia	023	osada	KAK (?)	NEOLIT
37-52	70	Świedziebnia	023	osada		WŚ
37-52	71	Świedziebnia	024	osada		PŚ
37-52	81	Świedziebnia	025	śląd os.		EP. KAMIENIA
37-52	82	Świedziebnia	026	osada		PŚ
37-52	98	Świedziebnia	027	śląd os.		WŚ
37-52	101	Świedziebnia	028	śląd os.		EP. KAMIENIA
37-52	102	Świedziebnia	029	osada		HA-LA
37-52	103	Świedziebnia	030	śląd os.		EP. KAMIENIA
37-52	104	Świedziebnia	031	śląd os.		EP. KAMIENIA
37-52	105	Świedziebnia	032	śląd os.		OR
37-52	106	Świedziebnia	033	śląd os.		HA-LA
37-52	107	Świedziebnia	034	śląd os.		EP. KAMIENIA
38-52	48	Zasadki	001	punkt osadniczy		HA-LA
38-52	48	Zasadki	001	punkt osadniczy		EP. KAMIENIA
38-52	48	Zasadki	001	osada		PŚ
38-52	49	Zasadki	002	punkt osadniczy	KAK	NEOLIT
38-52	50	Zasadki	003	punkt osadniczy	KPL	NEOLIT
38-52	50	Zasadki	003	punkt osadniczy		PŚ
38-52	50	Zasadki	003	punkt osadniczy	KAK	NEOLIT
38-52	51	Zasadki	004	punkt osadniczy		EP. KAMIENIA
38-52	52	Zasadki	005	punkt osadniczy		PRADZIEJE
38-52	53	Zasadki	006	punkt osadniczy		PŚ
38-52	53	Zasadki	006	punkt osadniczy		HA-LA
38-52	54	Zasadki	007	punkt osadniczy		EP. KAMIENIA
38-52	55	Zasadki	008	punkt osadniczy		PŚ
38-52	55	Zasadki	008	punkt osadniczy	KAK	NEOLIT
38-52	56	Zasadki	009	osada		PŚ

38-52	63	Zasadki	010	punkt osadniczy	HA-LA
38-52	64	Zasadki	011	punkt osadniczy	PŚ
38-52	64	Zasadki	011	punkt osadniczy	OR
38-52	64	Zasadki	011	punkt osadniczy	HA-LA
38-52	65	Zasadki	012	punkt osadniczy	PŚ
38-52	65	Zasadki	012	osada	HA-LA
38-52	66	Zasadki	013	punkt osadniczy	SCHN - I OEB
38-52	66	Zasadki	013	osada	NOWOŻYT- NOŚĆ
38-52	67	Zasadki	014	punkt osadniczy	EP. KAMIENIA
38-52	71	Zasadki	015	osada	NOWOŻYT- NOŚĆ
38-52	71	Zasadki	015	osada	PŚ
38-52	72	Zasadki	016	punkt osadniczy	EP. KAMIENIA
38-52	76	Zduny	001	osada	NOWOŻYT- NOŚĆ
38-52	76	Zduny	001	punkt osadniczy	PŚ
38-52	76	Zduny	001	punkt osadniczy	EP. KAMIENIA
38-52	77	Zduny	002	obozowisko	NOWOŻYT- NOŚĆ
38-52	78	Zduny	003	osada	NOWOŻYT- NOŚĆ
38-52	78	Zduny	003	punkt osadniczy	PŚ
38-52	78	Zduny	003	punkt osadniczy	SCHYLKOW Y PALEOLIT
38-52	79	Zduny	004	osada	NOWOŻYT- NOŚĆ
38-52	79	Zduny	004	punkt osadniczy	HA-LA
38-52	80	Zduny	005	punkt osadniczy	NOWOŻYT- NOŚĆ
38-52	81	Zduny	006	punkt osadniczy	HA-LA
38-52	82	Zduny	007	osada	NOWOŻYT- NOŚĆ
38-52	83	Zduny	008	punkt osadniczy	EP. KAMIENIA

## UZASADNIENIE

Art. 87 ust. 1 ustawy z dnia 23 lipca 2003 r. o ochronie zabytków i opiece nad zabytkami (Dz. U. z 2014 r. poz.1446) nakłada na gminę obowiązek sporządzania na okres 4 lat gminnego programu opieki na zabytkami, a co 2 lata zgodnie z ust. 5 wyżej wymienionego artykułu, należy sporządzić sprawozdanie z realizacji gminnego programu, które jest przedstawiane radzie gminy.

Przedłożony Gminny Program Opieki nad Zabytkami Gminy Świdziebnia na lata 2015-2018 został pozytywnie zaopiniowany przez Wojewódzki Urząd Ochrony Zabytków w Toruniu, a tym samym spełniony został warunek zawarty w art. 87 ust.3 niniejszej ustawy, zgodnie z którym gminny program opieki nad zabytkami przyjmuje rada gminy, po uzyskaniu opinii wojewódzkiego konserwatora zabytków.

Zasadniczą ideą Gminnego Programu Opieki nad Zabytkami Gminy Świdziebnia na lata 2015-2018 jest zahamowanie procesów degradacji zabytków i doprowadzenie do poprawy stanu ich zachowania, wyeksponowanie cennych zabytków oraz walorów krajobrazu kulturowego na terenie gminy Świdziebnia, w celu zwiększenia ich atrakcyjności dla potrzeb społecznych, edukacyjnych i turystycznych.

Oczekiwany efekt systematycznej i konsekwentnej realizacji zamierzonych celów zawartych w tym programie jest zwiększenia kręgu zainteresowanych ochroną i opieką nad zabytkami.

Wobec powyższego podjęcie uchwały jest zasadne.

Przewodniczący Rady

**Jarosław Maciej Cyrankowski**