



DZIENNIK URZĘDOWY

WOJEWÓDZTWA KUJAWSKO-POMORSKIEGO

Bydgoszcz, dnia 5 maja 2010 r.

Nr 82

TREŚĆ:

Poz.:

U C H W A Ł Y

- 969 – nr 749/10 Rady Miasta Toruń z dnia 25 lutego 2010 r. w sprawie miejscowego planu zagospodarowania przestrzennego „Osady Barbarka”, dla terenu położonego przy ul. Przysieckiej i wzdłuż ul. Barbarka w Toruniu 4918
- 970 – nr XLVI/345/10 Rady Miejskiej w Szubinie z dnia 11 marca 2010 r. w sprawie uchwalenia Statutu sołectwa Szaradowo 4942
- 971 – nr XLVII/356/10 Rady Miejskiej w Szubinie z dnia 15 kwietnia 2010 r. zmieniająca uchwałę w sprawie podziału gminy i miasta Szubin na okręgi wyborcze, ustalenia liczby radnych wybieranych w każdym okręgu 4947
- 972 – nr XLVII/357/10 Rady Miejskiej w Szubinie z dnia 15 kwietnia 2010 r. o zmianie w podziale gminy Szubin na stałe obwody głosowania 4948
- 973 – nr XLVII/360/10 Rady Miejskiej w Szubinie z dnia 15 kwietnia 2010 r. zmieniająca uchwałę w sprawie uchwalenia Statutu sołectwa Szaradowo 4949
- 974 – nr XXII/346/2010 Rady Powiatu w Aleksandrowie Kujawskim z dnia 12 marca 2010 r. w sprawie trybu udzielania i rozliczania dotacji szkołom i placówkom publicznym i niepublicznym prowadzonym przez osoby fizyczne lub prawne inne niż powiat aleksandrowski 4949
- 975 – nr XLIV/378/2010 Rady Miejskiej w Lipnie z dnia 18 marca 2010 r. w sprawie stypendiów dla osób szczególnie uzdolnionych 4951
- 976 – nr XLIV/381/2010 Rady Miejskiej w Lipnie z dnia 18 marca 2010 r. w sprawie zmiany zarządzenie nr 73/R/2006 Komisarza Rządowego dla Miasta Lipna z dnia 21 września 2006 r. w sprawie przyjęcia regulaminu utrzymania czystości i porządku na terenie gminy miasta Lipno 4952
- 977 – nr XXXVII/264/2010 Rady Miejskiej w Skępem z dnia 25 marca 2010 r. zmieniająca uchwałę w sprawie regulaminu wynagradzania nauczycieli 4952
- 978 – nr XXXVII/265/2010 Rady Miejskiej w Skępem z dnia 25 marca 2010 r. w sprawie uchwalenia regulaminu określającego tryb i kryteria przyznawania nagród ze specjalnego funduszu nagród za osiągnięcia w pracy dydaktycznej, wychowawczej i opiekuńczej dla nauczycieli zatrudnionych w szkołach i przedszkolach, dla których organem prowadzącym jest miasto i gmina Skępe 4953
- 979 – nr XXXVII/266/2010 Rady Miejskiej w Skępem z dnia 25 marca 2010 r. w sprawie szczegółowych zasad przyznawania i odpłatności za usługi opiekuńcze i specjalistyczne usługi opiekuńcze oraz trybu pobierania opłat i zasad zwolnienia z nich 4954
- 980 – nr XLIV/188/10 Rady Gminy w Książkach z dnia 16 kwietnia 2010 r. zmieniająca uchwałę w sprawie regulaminu wynagradzania nauczycieli zatrudnionych w szkołach i placówkach prowadzonych przez gminę Książki 4956

**UCHWAŁA Nr 749/10
RADY MIASTA TORUŃ
z dnia 25 lutego 2010 r.**

w sprawie miejscowego planu zagospodarowania przestrzennego „Osady Barbarka”, dla terenu położonego przy ul. Przysieckiej i wzdłuż ul. Barbarka w Toruniu.

Na podstawie art. 20 ust. 1 ustawy z dnia 27 marca 2003 r. o planowaniu i zagospodarowaniu przestrzennym (Dz.U. Nr 80, poz. 717, z 2004 r. Nr 6, poz. 41, Nr 141, poz. 1492, z 2005 r. Nr 113, poz. 954 i Nr 130, poz. 1087, z 2006 r. Nr 45, poz. 319 i Nr 225, poz. 1635, z 2007 r. Nr 127, poz. 880 oraz z 2008 r. Nr 123, poz. 803, Nr 199, poz. 1227, Nr 201, poz. 1237 i Nr 220, poz. 1413) oraz art. 18, ust. 2, pkt 5 ustawy z dnia 8 marca 1990 r. o samorządzie gminnym (Dz.U. z 2001 r. Nr 142, poz. 1591, z 2002 r. Nr 23, poz. 220, Nr 62, poz. 558, Nr 113, poz. 984, Nr 153, poz. 1271 i Nr 214, poz. 1806, z 2003 r. Nr 80, poz. 717 i Nr 162, poz. 1568, z 2004 r. Nr 102, poz. 1055 i Nr 116, poz. 1203, z 2005 r. Nr 172, poz. 1441 i Nr 175, poz. 1457, z 2006 r. Nr 17, poz. 128 i Nr 181, poz. 1337, z 2007 r. Nr 48, poz. 327, Nr 138, poz. 974 i Nr 173, poz. 1218, z 2008 r. Nr 180, poz. 1111 i Nr 223, poz. 1458 oraz z 2009 r. Nr 52, poz. 420 i Nr 157, poz. 1241), po stwierdzeniu zgodności z ustaleniami „Studium uwarunkowań i kierunków zagospodarowania przestrzennego miasta Torunia”, uchwala się, co następuje:

**Rozdział 1
Przepisy ogólne**

§ 1. Uchwala się miejscowy plan zagospodarowania przestrzennego „Osady Barbarka”, dla terenu położonego przy ul. Przysieckiej i wzdłuż ul. Barbarka w Toruniu – zwany dalej planem.

§ 2. Integralną częścią planu, o którym mowa w § 1, jest rysunek planu miejscowego zwany dalej rysunkiem planu, stanowiący załącznik nr 1 do niniejszej uchwały, przedstawiający graficznie ustalenia planu - w tym granice obszaru objętego planem.

§ 3.1. Ilekroć w dalszych przepisach niniejszej uchwały jest mowa o:

- 1) przeznaczeniu podstawowemu – należy przez to rozumieć przeznaczenie, które w realizacji ustaleń planu winno stać się dominującą formą wykorzystywania terenu. W ramach przeznaczenia podstawowego mieszczą się elementy zagospodarowania bezpośrednio z nim związane, warunkujące prawidłowe korzystanie z terenu, np. urządzenia techniczne takie jak przyłącza i urządzenia instalacyjne, przejazdy, ogrodzenia, miejsca postojowe, place pod śmietniki, zbiorniki na paliwa grzewcze itp., o ile ustalenia szczegółowe dla poszczególnych terenów nie stanowią inaczej;
- 2) przeznaczeniu dopuszczalnym – należy przez to rozumieć rodzaje przeznaczeń (niekolidujących

z przeznaczeniem podstawowym obowiązującym na danym terenie), które poszerzają i wzbogacają podstawowe funkcje terenu, a ich suma stanowi nie więcej niż 40% powierzchni użytkowej budynku (w przypadku funkcji kubaturowej) i nie więcej niż 40% powierzchni terenu (w przypadku funkcji niekubaturowej);

- 3) terenie - należy przez to rozumieć obszar o określonym rodzaju przeznaczenia podstawowego, wyznaczony na rysunku planu liniami rozgraniczającymi;
- 4) symbolu terenu – należy przez to rozumieć oznaczenie terenu wydzielonego liniami rozgraniczającymi, składające się z:
 - a) poz. 1 – liczba – oznacza kolejny numer planu,
 - b) poz. 2 – liczba – oznacza numer arabski jednostki przestrzennej (odpowiadający numerowi rzymskiemu jednostki ustaleń studium),
 - c) poz. 3 – zestaw literowy – oznacza podstawowe przeznaczenie terenu,
 - d) poz. 4 – liczba – oznacza kolejny numer terenu o tym samym przeznaczeniu;
- 5) nieprzekraczalnej linii zabudowy - należy przez to rozumieć linię wyznaczoną na rysunku lub w ustaleniach planu, na której mogą być realizowane ściany części naziemnych budynków z zakazem jej przekraczania (zakaz nie dotyczy elementów architektonicznych takich jak: gzymsy, okapy dachu, zadaszenie nad wejściem, balkon, schody zewnętrzne, itp.) w kierunku terenów sąsiednich wydzielonych liniami rozgraniczającymi, o ile ustalenia szczegółowe dla poszczególnych terenów nie stanowią inaczej;
- 6) wysokości zabudowy – należy przez to rozumieć wysokość mierzoną od poziomu terenu przy najniższym położonym wejściu do budynku, nie będącym wyłącznie wejściem do pomieszczeń gospodarczych lub technicznych, do kalenicy lub najwyższego punktu na pokryciu kubatury, bez uwzględnienia wyniesionych ponad tę płaszczyznę urządzeń technicznych (kominy, centrale wentylacyjne, klimatyzacyjne, itp.);
- 7) obiekcie szczególnym – należy przez to rozumieć: fontanny, pomniki, rzeźby, formy plastyczne, obiekty symboliczne i inne podobne do nich obiekty;
- 8) urządzeniach turystycznych – należy przez to rozumieć: pola biwakowe, wieże widokowe, szlaki turystyczne (ścieżki dydaktyczne) i miejsca widokowe wraz z towarzyszącymi, niezbędnymi elementami wyposażenia (np. miejsca odpoczynku, oświetlenie, tablice informacyjne, elementy zabezpieczające takie jak balustrady, schody terenowe, mostki i kładki piesze, itp.);

- 9) ogrodzeniu ażurowym – należy przez to rozumieć takie ogrodzenie, w którym powierzchnia prześwitów widocznych z kierunku prostopadłego do elewacji ogrodzenia, wynosi nie mniej niż 45% poszczególnych segmentów ogrodzenia, tzn. powierzchni zawartej pomiędzy osiami podpór. Za ogrodzenie ażurowe uznaje się również ogrodzenie w formie żywopłotu;
- 10) ogrodzeniach specjalnych - należy przez to rozumieć ogrodzenia ażurowe, w których podmurówki posiadają przepusty, o średnicy nie mniejszej niż 10 cm, rozmieszczone w ilości nie mniejszej niż 1 przepust na 20 mb ogrodzenia, w celu umożliwienia migracji drobnych zwierząt;
- 11) nośnikach reklamowych (reklamie) – należy przez to rozumieć nośniki informacji wizualnej w jakiegokolwiek materialnej formie wraz z elementami konstrukcyjnymi i zamocowaniami. Na terenach dróg publicznych pojęcie to nie dotyczy nośników reklamowych umieszczonych w polu widzenia użytkowników drogi, będących znakami w rozumieniu przepisów o znakach i sygnałach lub znakami informacyjnymi o obiektach użyteczności publicznej ustawianymi przez gminę. Na terenach o innym, niż drogi publiczne, przeznaczeniu – pojęcie to nie dotyczy tablic informacyjnych np. związanych ze ścieżkami dydaktycznymi, szlakami turystycznymi czy tablic informujących o historii obiektów lub zawierających informacje o funkcji i zakresie działalności prowadzonej w budynku, itp. oraz okolicznościowych lub sezonowych reklam związanych z imprezami organizowanymi na terenie Osady Leśnej „Barbarka”, wynikającymi z zakresu jej statutowej działalności;
- 12) zakazie lokalizacji tymczasowych obiektów budowlanych – należy przez to rozumieć zakaz, który nie dotyczy obiektów budowlanych stanowiących zaplecze budowy, niezbędnych w okresie prowadzenia robót budowlanych oraz obiektów dla potrzeb imprez okolicznościowych lub sezonowych;
- 13) starannym urządzeniu głównych stref wejściowych – należy przez to rozumieć reprezentacyjne zagospodarowanie części terenu przed głównym wejściem do obiektu lub na teren poprzez specjalne opracowanie np. posadzki z zastosowaniem zieleni towarzyszącej, elementów małej architektury, w tym obiektów szczególnych i oświetlenia, itp.;
- 14) bramach wejściowych - należy przez to rozumieć formy przestrzenne np. trejaże, pergole obsadzone zielenią, szpalery zieleni, żywopłoty, itp. - sygnalizujące wejście na teren lub przejście pomiędzy terenami, pozwalające na ukierunkowanie „strumienia” użytkowników;
- 15) terenie strefy sakralnej – należy przez to rozumieć wskazaną na rysunku planu - udostępnianą dla potrzeb uczestników uroczystości religijnych – część terenu oznaczonego symbolem 18.02-US/ZN1, o nawierzchni trawiastej z nasadzeniami zieleni wysokiej i niskiej (drzewa i krzewy) na jego obrzeżach, wyznaczającej funkcjonalnie granice tej strefy;
- 16) powierzchni biologicznie czynnej – należy przez to rozumieć niezabudowaną i nieutwardzoną powierzchnię terenu (działki) pokrytą roślinnością naturalną lub urządzoną, stanowiącą powierzchnię ekologicznie czynną. Do powierzchni tej zalicza się powierzchnię cieków i zbiorników wodnych naturalnych lub sztucznych;
- 17) drzewostanie o charakterze leśnym – należy przez to rozumieć pojedyncze drzewa lub krzewy lub ich skupiska, usytuowane na terenach działek, poza obszarami leśnymi, nawiązujące składem gatunkowym do otaczających zbiorowisk leśnych (np. sosna, dąb);
- 18) ochronie istniejącego zadrzewienia – należy przez to rozumieć nakaz zachowania i wkomponowania istniejącego wartościowego zadrzewienia w projektowane zagospodarowanie terenu, w tym w szczególności jako zieleni przydrożnej. Dopuszcza się wycinkę drzew wyłącznie w przypadkach uzasadnionych zagrożeniem bezpieczeństwa i mienia ludzi bądź konstrukcji istniejącej zabudowy, a także w przypadku lokalizacji nowej zabudowy, zgodnie z ustaleniami planu;
- 19) ograniczonej dostępności - należy przez to rozumieć dostęp do obszaru (terenu), który może być limitowanych ograniczeniami przedmiotowymi (np. ogrodzeniem) lub warunkami organizacyjnymi (np. dostęp w określonych godzinach);
- 20) minimalnym wskaźniku miejsc postojowych – należy przez to rozumieć obowiązek realizacji minimalnej ilości miejsc postojowych, dla potrzeb podziału podstawowego i dopuszczalnego – obliczonej wg wskaźnika określonego w ustaleniach niniejszej uchwały, przy uwzględnieniu zasady równania w górę w przypadku ułamkowego przelicznika;
- 21) drogach wewnętrznych - należy przez to rozumieć wydzielone geodezyjnie działki, umożliwiające skomunikowanie terenów (działek) z drogą publiczną - udostępnione dla ruchu pieszego i samochodowego na określonych przez właściciela lub zarządcę warunkach;
- 22) strefie ochrony konserwatorskiej ogólnych cech rozplanowania – należy przez to rozumieć strefę ochrony konserwatorskiej, ustanowioną niniejszą uchwałą, w granicach określonych na rysunku planu;
- 23) strefie obserwacji archeologicznej – należy przez to rozumieć strefę, ustanowioną niniejszą uchwałą, w granicach określonych na rysunku planu. Strefą objęte zostały tereny o udokumentowanej lub potencjalnej (na podstawie badań lub innych wskazówek) zawartości relikwów archeologicznych;
- 24) kompozycji zespołu zieleni – należy przez to rozumieć układ przestrzenny drzew, krzewów i powierzchni trawiastych oraz trwałych i głównych elementów wyposażenia terenu (np. ścieżki, aleje, place, rzeźba terenu, założenia wodne, mała architektura, w tym elementy szczególne, itp.), charakteryzujący się wzajemnym dostosowaniem funkcjonalnym i plastycznym, z uwzględnieniem leśnego charakteru obszaru;

- 25) kompozycji zabudowy (zespołu zabudowy) – należy przez to rozumieć układ ulic, placów, budynków i zieleni z uwzględnieniem linii zabudowy, typu i formy zabudowy, nawierzchni utwardzonych;
 - 26) typie zabudowy (budynków) – należy przez to rozumieć zespół następujących cech zabudowy: usytuowanie na działce, gabaryty, kształt dachu;
 - 27) formie zabudowy (budynku) – należy przez to rozumieć układ eksponowanych elewacji oraz dachu i zwieńczenia z rozmieszczeniem, wielkością i proporcjami otworów, elementami programu architektoniczno-estetycznego (np. detale, faktury materiałów, zasada kolorystyki itp.), stolarką, elementami łączącymi obiekt z otaczającym terenem, towarzyszącymi obiektami pomocniczymi wspierającymi kompozycyjnie obiekt główny;
 - 28) wysokich walorach architektonicznych – należy przez to rozumieć wymóg wysokiego poziomu estetycznego obiektu nakładany na planowany obiekt poprzez szczególne ukształtowanie jego formy, stosowanie w elewacjach wysokiej jakości materiałów budowlanych oraz obowiązek podwyższenia poziomu estetycznego zabudowy istniejącej;
 - 29) harmonijnej zabudowie - należy przez to rozumieć wymóg realizacji obiektów o wysokich walorach architektonicznych charakteryzujących się zbliżonymi parametrami (np. proporcje, skala obiektu, rodzaj dachu, rodzaj i kolorystyka zastosowanych materiałów wykończeniowych pokrycia dachowego i elewacji);
 - 30) harmonijnym zagospodarowaniu – należy przez to rozumieć wymóg realizacji elementów zagospodarowania działki bądź terenu (np. obiektów małej architektury, tablic informacyjnych, ogrodzeń, oświetlenia, itp.), charakteryzujących się wzajemnym stylistycznym dostosowaniem np. w zakresie kolorystyki i rodzaju zastosowanych materiałów;
 - 31) awaryjnej obsłudze komunikacyjnej - należy przez to rozumieć możliwość dojazdu samochodami służb awaryjnych bądź technicznych (np. karetki pogotowia, straży pożarnej, pojazdów obsługi technicznej i eksploatacyjnej sieci, itp.);
 - 32) rehabilitacji istniejącej zabudowy i infrastruktury technicznej – należy przez to rozumieć proces przemian przestrzennych i technicznych, podejmowany w interesie publicznym, mający na celu przywrócenie wskazanemu obszarowi (terenowi) walorów kulturowych i stworzenie warunków rozwoju z wykorzystaniem jego charakterystycznych cech endogenicznych. Proces ten obejmuje określone działania „naprawcze”, w skład których wchodzi m.in.:
 - a) remont –przywrócenie takiego stanu obiektów budowlanego, jaki istniał na początku poprzedniego cyklu eksploatacji poza bieżącą konserwacją,
 - b) modernizacja – remont uzupełniony wprowadzeniem nowych, lepszych, sprawniejszych lub dodatkowych elementów wyposażenie, podnoszących standard użytkowy obiektu budowlanego,
 - c) rewaloryzacja – przywrócenie utraconych wartości kompozycyjnych, architektonicznych i użytkowych;
 - 33) przepisach szczególnych i odrębnych – należy przez to rozumieć przepisy ustaw wraz z aktami wykonawczymi oraz ograniczenia w dysponowaniu terenem, wynikające z aktów prawa miejscowego wydanych przez organy administracji samorządowej lub rządowej, a także wynikające z prawomocnych decyzji administracyjnych;
 - 34) postuluje się - należy przez to rozumieć sugestie zastosowania się do ustaleń niewiązanych, wprowadzonych ze względów funkcjonalnych, estetycznych, ochronnych, itp.
2. Pojęcia występujące w niniejszej uchwale, nie wyjaśnione w ust. 1, należy interpretować zgodnie z definicjami przyjętymi w ustawie z dnia 27 marca 2003 r. o planowaniu i zagospodarowaniu przestrzennym oraz z definicjami wynikającymi z Polskich Norm, przepisów szczególnych i odrębnych, obowiązujących w dniu podjęcia niniejszej uchwały.

Rozdział 2

Ustalenia ogólne

§ 4.1. Dla terenów położonych w granicach obszaru objętego planem, o ile ustalenia szczegółowe dla terenów wydzielonych liniami rozgraniczającymi nie stanowią inaczej, ustala się:

- 1) zakres działalności realizowanej w ramach przeznaczenia podstawowego:
 - a) edukacja, upowszechnianie i propagowanie wiedzy: przyrodniczej, ekologicznej, patriotyczno-historycznej i o dziedzictwie kulturowym miasta,
 - b) różne formy aktywności: rekreacyjno-wypoczynkowej, turystyki pieszej i rowerowej, a także sportowej (z wyłączeniem sportów kwalifikowanych),
 - c) urządzenie plenerów oraz wystaw i ekspozycji plenerowych,
 - d) organizowanie okazjonalnych imprez plenerowych, w tym integracyjnych spotkań mieszkańców miasta;
- 2) zakaz lokalizacji funkcji i obiektów nie związanych z przeznaczeniem podstawowym i dopuszczalnym, określonym w ustaleniach szczegółowych dla terenów wydzielonych liniami rozgraniczającymi, w tym zwłaszcza przedsięwzięć mogących znacząco (zawsze i potencjalnie) oddziaływać na środowisko w rozumieniu przepisów odrębnych, z wyłączeniem sieci i urządzeń infrastruktury technicznej i zastrzeżeniem pkt 3;
- 3) zakaz lokalizacji stacji bazowych telefonii komórkowej.
 2. Dla terenów położonych w granicach obszaru objętego planem ustala się następujące zasady ochrony i kształtowania ładu przestrzennego, o ile ustalenia szczegółowe dla terenów wydzielonych liniami rozgraniczającymi nie stanowią inaczej:
 - 1) nakaz realizacji sieci infrastruktury technicznej (nowych i przebudowywanych) jako podziemnych

z wyłączeniem elementów sieci związanych z obsługą terenu np. oświetlenie, hydranty ppoż., itp.;

- 2) nakaz harmonijnego zagospodarowania ze szczególnym uwzględnieniem wysokiej jakości estetycznej elementów wyposażenia przestrzeni m.in. obiektów małej architektury, w tym obiektów szczególnych, oświetlenia, materiałów i wykonania nawierzchni.

3. Dla terenów położonych w granicach obszaru objętego planem ustala się następujące zasady ochrony środowiska, przyrody i krajobrazu kulturowego - dla części obszaru objętego planem, zgodnie z rysunkiem planu, położonej w granicach Obszaru Chronionego Krajobrazu Strefy Krawędziowej Kotliny Toruńskiej – obowiązują zakazy i warunki zagospodarowania określone w przepisach odrębnych i szczególnych.

4. Dla terenów położonych w granicach obszaru objętego planem ustala się następujące zasady ochrony dziedzictwa kulturowego i zabytków, o ile ustalenia szczegółowe dla terenów wydzielonych liniami rozgraniczającymi nie stanowią inaczej:

- 1) wyznacza się strefę V ochrony konserwatorskiej ogólnych cech rozplanowania, w granicach określonych na rysunku planu;
 - 2) przedmiotem ochrony w strefie, o której mowa w pkt 1, jest:
 - a) luźna zabudowa osady leśnej Barbarka, w tym w szczególności: budynek leśniczówki wraz z towarzyszącym mu drzewostanem, dawna restauracja wraz z prowadzącą do niej aleją i pozostałościami dawnego założenia ogrodowego oraz dawny budynek mieszkalno-gospodarczy,
 - b) przedlokacyjny węzeł drożny – skrzyżowanie historycznych szlaków drogowych, w tym Droga Barbarka i Droga Przysiecka,
 - c) cmentarz wraz z nagrobkami i różnogatunkowym drzewostanem oraz kaplicą św. Barbary, wpisane do rejestru zabytków województwa kujawsko-pomorskiego nr A/1537/1-2;
 - 3) celem ustanowienia strefy, o której mowa w pkt 1, jest ochrona walorów krajobrazowych obszaru, w tym w szczególności:
 - a) kompozycji zespołów zabudowy oraz typu i formy budynków,
 - b) utrzymanie i uczynienie przebiegu historycznych szlaków drogowych,
 - c) kompozycji zespołu cmentarno-sakralnego;
 - 4) wyznacza się strefę VII obserwacji archeologicznej, w granicach określonych na rysunku planu, obejmującą tereny o udokumentowanej lub potencjalnej zawartości relikwów archeologicznych;
 - 5) przedmiotem ochrony konserwatorskiej w strefie, o której mowa w pkt 4, są nieruchome zabytki archeologiczne;
 - 6) celem ustanowienia strefy, o której mowa w pkt 4, jest uwzględnienie nieruchomych zabytków archeologicznych przy zabudowie i zagospodarowaniu terenów leżących w tej strefie.
5. Dla terenów położonych w granicach obszaru objętego planem ustala się następujące wymagania

wynikające z potrzeb kształtowania przestrzeni publicznych, o ile ustalenia szczegółowe dla terenów wydzielonych liniami rozgraniczającymi nie stanowią inaczej:

- 1) ustala się, że przestrzeniami publicznymi są tereny:
 - a) zabudowy usługowej i zieleni objętej formą ochrony przyrody, zgodnie z przepisami o ochronie przyrody, oznaczone symbolami: 18.02-U/ZN1, 18.02-U/ZN2,
 - b) rekreacji, sportu i zieleni objętej formą ochrony przyrody, zgodnie z przepisami o ochronie przyrody, oznaczone symbolami: 18.02-US/ZN1, 18.02-US/ZN2,
 - c) zieleni urządzonej, oznaczony symbolem 18.02-ZP1,
 - d) lasów i śródlądowych wód powierzchniowych, oznaczony symbolem 18.02-ZL/WS1,
 - e) komunikacji, oznaczone symbolami: 18.0-KD(D)1, 18.02-KDx1, 18.02-KDx2, 18.02-KDx3 i 18.02-KPR;

- 2) zakaz lokalizacji tymczasowych obiektów budowlanych;

- 3) zakaz lokalizacji nośników reklamowych.

6. Na terenach położonych w granicach obszaru objętego planem obowiązują granice i sposoby zagospodarowania terenów lub obiektów podlegających ochronie, ustalonych na podstawie odrębnych przepisów, o ile ustalenia szczegółowe dla terenów wydzielonych liniami rozgraniczającymi nie stanowią inaczej:

- 1) na całym obszarze objętym planem, obowiązują ograniczenia wysokości zabudowy, wynikające z dokumentacji rejestracyjnej lotniska:
 - a) dopuszczalna maksymalna wysokość obiektów budowlanych nie może przekroczyć rzędnej 92,0m npm, z zastrzeżeniem lit. b,
 - b) dla obiektów trudno dostrzegalnych z powietrza - wysokość, o której mowa w lit. a, powinna być pomniejszona zgodnie z wymaganiami przepisów szczególnych i odrębnych;
- 2) wyznacza się strefę sanitarną od cmentarza o szerokości 50m od jego granic, zgodnie z rysunkiem planu, w granicach której obowiązuje zakaz lokalizacji budynków mieszkalnych, zakładów żywienia zbiorowego oraz studni służących do czerpania wody do picia i potrzeb gospodarczych – zgodnie z wymaganiami przepisów szczególnych;
- 3) wyznacza się strefę ograniczeń o szerokości 150 m od granic istniejącego cmentarza, zgodnie z rysunkiem planu, w granicach której obowiązuje:
 - a) nakaz podłączenia budynków do miejskiej sieci wodociągowej,
 - b) zakaz lokalizacji studni służących do czerpania wody do picia i potrzeb gospodarczych.

7. Na terenach położonych w granicach obszaru objętego planem ustala się szczegółowe zasady i warunki scalania i podziału nieruchomości, o ile ustalenia szczegółowe dla terenów wydzielonych liniami rozgraniczającymi nie stanowią inaczej:

- 1) podziału na działki budowlane dokonywać można wyłącznie zgodnie z liniami rozgraniczającymi tereny o różnym przeznaczeniu, z zastrzeżeniem pkt 3;

- 2) dopuszcza się możliwość podziału działek lub ich łączenia w większe nieruchomości gruntowe wyłącznie w związku z realizacją inwestycji służących rozwojowi „Osady Leśnej Barbarka” z zastrzeżeniem pkt 3;
- 3) ustalenie, o którym mowa w pkt 1 i dopuszczenie, o którym mowa w pkt 2, nie dotyczy działek wydzielanych dla potrzeb urządzeń infrastruktury technicznej i dróg wewnętrznych, dla których dopuszcza się wydzielenie działek o powierzchniach niezbędnych dla prawidłowego funkcjonowania tych budowli i urządzeń.

8. W granicach obszaru objętego planem ustala się następujące zasady budowy, rozbudowy i modernizacji systemu komunikacji:

- 1) w liniach rozgraniczających terenów komunikacji, określonych na rysunku planu:
 - a) obowiązuje zakaz zabudowy niezwiązanej z utrzymaniem i obsługą komunikacji,
 - b) dopuszcza się budowę nowych i przebudowę istniejących sieci infrastruktury technicznej na warunkach gestorów sieci i w uzgodnieniu z zarządcą drogi;
- 2) ustala się następujące zasady lokalizacji i obsługi parkingowej obszaru, o ile ustalenia szczegółowe dla terenów wydzielonych liniami rozgraniczającymi nie stanowią inaczej:
 - a) miejsca postojowe dla potrzeb obsługi wszystkich form użytkowania terenów lokalizuje się w granicach terenu oznaczonego symbolem 18.02-US/ZN2 (parking leśny),
 - b) dopuszcza się lokalizację miejsc postojowych - w formie parkingu leśnego - na terenie oznaczonym symbolem 18.02-ZL1 (w pasie technicznym linii SN 15 kV), przy uwzględnieniu wymagań przepisów odrębnych dotyczących linii elektroenergetycznych SN 15 kV i na warunkach wydanych przez zarządcę sieci oraz właściciela terenu,
 - c) ustala się następujące minimalne wskaźniki miejsc postojowych:
 - dla funkcji biurowo-administracyjnych i usługowych – 12 mp/1000 m² powierzchni użytkowej i 10 mp/100 zatrudnionych,
 - hotele i inne obiekty zamieszkania zbiorowego – 25 mp/100 łóżek,
 - funkcje sportowo-rekreacyjne – 10 mp/100 użytkowników.

9. W granicach obszaru objętego planem wyznacza się obszary rehabilitacji istniejącej zabudowy i infrastruktury technicznej, w granicach tożsamyh z granicami terenów oznaczonych symbolami: 18.02-U/ZN1, 18.02-U/ZN2, 18.02-US/ZN1, 18.02-US/ZN2, 18.02-ZC1, 18.02-ZP1, 18.02-ZL/WS1, 18.02-KD(D)1, 18.02-KDx1, 18.02-KDx2, 18.02-KDx3, 18.02-KPR1 i 18.02-E1.

10. Dla terenów położonych w granicach obszaru objętego planem nie występuje potrzeba określania:

- 1) zasad ochrony dóbr kultury współczesnej;
- 2) granic i sposobów zagospodarowania terenów górniczych, a także narażonych na

niebezpieczeństwo powodzi oraz zagrożonych osuwaniem się mas ziemnych.

Rozdział 3

Ustalenia szczegółowe dla terenów wydzielonych liniami rozgraniczającymi

§ 5. Dla terenu oznaczonego na rysunku planu symbolem 18.02-U/ZN 1 ustala się:

1) przeznaczenie:

- a) podstawowe: tereny zabudowy usługowej i zieleni objętej formą ochrony przyrody, zgodnie z przepisami o ochronie przyrody - z zakresu, o którym mowa w § 4 ust. 1 pkt 1, w tym w szczególności urządzenia placów zabaw dla dzieci i ogródki tematyczne,
 - b) dopuszczalne: zabudowa gospodarcza, drogi wewnętrzne, obiekty małej architektury, w tym obiekty szczególne, urządzenia i sieci infrastruktury technicznej z zastrzeżeniem pkt 10 lit. h,
 - c) obowiązują ustalenia ogólne, o których mowa w § 4 ust. 1 pkt 2-3,
 - d) obowiązują ustalenia ogólne, o których mowa w § 4 ust. 9;
- 2) zasady ochrony i kształtowania ładu przestrzennego:
- a) obowiązują ustalenia ogólne, o których mowa w § 4 ust. 2,
 - b) nakaz dostosowania budynków, w tym odtwarzanych i rozbudowywanych, do historycznej kompozycji zabudowy, przy uwzględnieniu harmonijnego współistnienia elementów kompozycji zabudowy historycznej i współczesnej;
- 3) zasady ochrony środowiska, przyrody i krajobrazu kulturowego:
- a) obowiązują ustalenia ogólne, o których mowa w § 4 ust. 3,
 - b) nakaz ochrony istniejącego zadrzewienia, w tym w szczególności drzewostanu o charakterze leśnym,
 - c) nakaz kompozycji zespołu zieleni, ze szczególnym uwzględnieniem m.in. - w zależności od potrzeb - bram wejściowych, wskazanych na rysunku planu i ogródków tematycznych,
 - d) dla wszystkich powierzchni niezabudowanych i nieutwardzonych – nakaz zagospodarowania zielenią, w tym zimozieloną, dostosowaną do warunków siedliskowych,
 - e) na terenie placu zabaw dla dzieci i ścieżkach spacerowych - nakaz stosowania nawierzchni przepuszczalnych z wykluczeniem materiałów mogących stwarzać zagrożenie dla gleby i wód,
 - f) działania inwestycyjne należy prowadzić z uwzględnieniem istniejącego kształtowania terenu,
 - g) ustala się dopuszczalny poziom hałasu, określony w przepisach odrębnych – jak dla terenów rekreacyjno-wypoczynkowych;
- 4) zasady ochrony dziedzictwa kulturowego i zabytków:

- a) obowiązują ustalenia ogólne, o których mowa w §4 ust. 4: pkt 1, pkt 2 lit. a, pkt 3 lit. a, pkt 4-6,
 - b) obowiązek uzgodnienia z właściwym urzędem ochrony zabytków oraz pisemnego zawiadomienia właściwego urzędu ochrony zabytków odpowiednio: projektów zagospodarowania terenu dla zamierzeń inwestycyjnych oraz o planowanych robotach ziemnych i ich zakresie;
- 5) wymagania wynikające z potrzeb kształtowania przestrzeni publicznych:
- a) obowiązują ustalenia ogólne, o których mowa w § 4 ust. 5 pkt 1 lit a i pkt 2-3,
 - b) dopuszcza się ograniczoną dostępność terenu z zastosowaniem ogrodzenia specjalnego, z zastrzeżeniem pkt 9 lit. b,
 - c) nakaz starannego urządzenia głównych stref wejściowych, w tym w szczególności wskazanych na rysunku planu,
 - d) dopuszcza się lokalizowanie placów gospodarczych, w tym placów pod śmietniki w miejscach eksponowanych od strony terenów komunikacji pod warunkiem osłonięcia zielenią zimozieloną;
- 6) parametry i wskaźniki kształtowania zabudowy oraz zagospodarowania terenów:
- a) dopuszcza się odtworzenie zabudowy gospodarczej dawnej leśniczówki z możliwością powiększenia powierzchni zabudowy z zachowaniem nieprzekraczalnych linii zabudowy - zgodnie z rysunkiem planu i z zachowaniem wymagań przepisów odrębnych,
 - b) maksymalna wysokość budynków - dwie kondygnacje nadziemne (w tym poddasze użytkowe) dla budynku głównego (dawnej leśniczówki) i jedna kondygnacja nadziemna - dla zabudowy gospodarczej (nie dotyczy zabudowy istniejącej),
 - c) rodzaj zabudowy - wolnostojąca,
 - d) nachylenie połaci dachowych od 35° do 45° (dopuszcza się inne nachylenia połaci dachowych na istniejących, nowych lub odtwarzanych budynkach - w przypadku ich przebudowy lub budowy, jeśli wynikać to będzie z przekazów ikonograficznych),
 - e) nakaz zachowania min. 60% powierzchni terenu jako biologicznie czynnej,
 - f) obowiązek realizacji miejsc postojowych dla rowerów (stojaków),
 - g) dla dopuszczonych dróg wewnętrznych ustala się minimalną szerokość - 5 m;
- 7) granice i sposoby zagospodarowania terenów i obiektów podlegających ochronie, ustalonych na podstawie odrębnych przepisów - obowiązują ustalenia ogólne, o których mowa w § 4 ust. 6;
- 8) szczegółowe zasady i warunki scalania i podziału nieruchomości - obowiązują ustalenia ogólne, o których mowa w § 4 ust. 7;
- 9) szczególne warunki zagospodarowania terenu oraz ograniczenia w jego użytkowaniu:
- a) obsługa komunikacyjna z drogi publicznej oznaczonej symbolem: 18.02-KD(D)1 (ul. Przysiecka), z dopuszczeniem awaryjnej obsługi komunikacyjnej od ciągu pieszo-jezdnego oznaczonego symbolem 18.02-KDx1,
- b) nakaz odsunięcia ogrodzenia, równoległe do terenu oznaczonego symbolem 18.02-WS1, na odległość min. 1,5 m, z zapewnieniem dostępu - do śródlądowych wód powierzchniowych - służbom eksploatacyjnym i konserwującym, na zasadach określonych w przepisach szczególnych;
- 10) zasady modernizacji, rozbudowy i budowy systemów komunikacji i infrastruktury technicznej:
- a) obowiązują ustalenia ogólne, o których mowa w § 4 ust. 8 pkt 2, z dopuszczeniem lit. b,
 - b) dopuszcza się lokalizację miejsc postojowych wyłącznie dla potrzeb zatrudnionych,
 - c) zaopatrzenie w wodę z miejskiej sieci wodociągowej zgodnie z warunkami wydanymi przez gestora sieci,
 - d) odprowadzenie ścieków sanitarnych docelowo do miejskiej sieci kanalizacyjnej,
 - e) zaopatrzenie w energię elektryczną z istniejących lub projektowanych sieci i urządzeń elektroenergetycznych na warunkach wydanych przez gestora sieci,
 - f) zaopatrzenie w energię ciepłą z urządzeń indywidualnych, z zastosowaniem paliw i technologii gwarantujących nie przekraczanie dopuszczalnych wartości emisji spalin do atmosfery, określonych w przepisach szczególnych,
 - g) dopuszcza się przebudowę istniejącej infrastruktury technicznej na warunkach wydanych przez właściwego rzeczowo gestora, z zastrzeżeniem lit. h,
 - h) w przypadku przebudowy - z napowietrznych na kablowe - istniejących sieci infrastruktury technicznej nie związanych bezpośrednio z obsługą terenu- nakaz ich dyslokacji na tereny komunikacji;
- 11) sposób i termin tymczasowego zagospodarowania, urządzania i użytkowania terenów:
- a) do czasu realizacji sieci kanalizacyjnej dopuszcza się tymczasowe odprowadzanie ścieków sanitarnych do zbiorników bezodpływowych, z zastrzeżeniem lit. b,
 - b) po wybudowaniu miejskiej sieci kanalizacyjnej - nakaz likwidacji zbiorników bezodpływowych;
- 12) stawki procentowe, na podstawie których oblicza się jednorazową opłatę, o której mowa w art. 36 ust. 4 ustawy o planowaniu i zagospodarowaniu przestrzennym - w wysokości 0%.
- § 6. Dla terenu oznaczonego na rysunku planu symbolem 18.02-U/ZN2 ustala się:
- 1) przeznaczenie:
 - a) podstawowe: tereny zabudowy usługowej i zieleni objętej formą ochrony przyrody, zgodnie z przepisami o ochronie przyrody - z zakresu, o którym mowa w § 4 ust. 1 pkt 1, w tym w szczególności: obiekty zamieszkania zbiorowego (np. hotel, schronisko) z niezbędnym zapleczem, terenowe urządzenia sportowo-

- rekreacyjne np. boiska do gier (tenisa, siatkówki, koszykówki, itp.),
- b) dopuszczalne: zabudowa gospodarcza, drogi wewnętrzne, urządzenia i sieci infrastruktury technicznej, budowle, w tym w szczególności hydrotechniczne związane m.in. z funkcjonowaniem odtwarzanego budynku dawnego młyna wodnego, obiekty małej architektury, w tym obiekty szczególne,
 - c) obowiązują ustalenia ogólne, o których mowa w § 4 ust. 1 pkt 2-3,
 - d) obowiązują ustalenia ogólne, o których mowa w § 4 ust. 9;
- 2) zasady ochrony i kształtowania ładu przestrzennego:
- a) obowiązują ustalenia ogólne, o których mowa w § 4 ust. 2,
 - b) nakaz dostosowania budynków, w tym odtwarzanych i rozbudowywanych, do historycznej kompozycji zabudowy, przy uwzględnieniu harmonijnego współistnienia elementów kompozycji zabudowy historycznej i współczesnej;
- 3) zasady ochrony środowiska, przyrody i krajobrazu kulturowego:
- a) obowiązują ustalenia ogólne, o których mowa w § 4 ust. 3,
 - b) nakaz ochrony istniejącego zadrzewienia, w tym w szczególności drzewostanu o charakterze leśnym,
 - c) nakaz kompozycji zespołu zieleni ze szczególnym uwzględnieniem m.in. w zależności od potrzeb-bram wejściowych, wskazanych na rysunku planu i ogródków tematycznych,
 - d) na terenowych urządzeniach sportowo-rekreacyjnych i ścieżkach spacerowych - nakaz stosowania nawierzchni przepuszczalnych z wykluczeniem materiałów mogących stwarzać zagrożenie dla gleby i wód,
 - e) dla wszystkich powierzchni niezabudowanych i nieutwardzonych – nakaz zagospodarowania zielenią, w tym zimozieloną, dostosowaną do warunków siedliskowych,
 - f) działania inwestycyjne należy prowadzić z uwzględnieniem istniejącego ukształtowania terenu,
 - g) zakaz naruszania rzeźby terenu za wyjątkiem prac niezbędnych dla odtworzenia budynku dawnego młyna wodnego wraz z urządzeniami hydrotechnicznymi,
 - h) ustala się dopuszczalny poziom hałasu, określony w przepisach odrębnych – jak dla terenów rekreacyjno-wypoczynkowych;
- 4) zasady ochrony dziedzictwa kulturowego i zabytków:
- a) obowiązują ustalenia ogólne, o których mowa w § 4 ust. 4 pkt 1, pkt 2 lit. a, pkt 3 lit. a, pkt 4-6,
 - b) obowiązek uzgodnienia z właściwym urzędem ochrony zabytków oraz pisemnego zawiadomienia właściwego urzędu ochrony zabytków odpowiednio: projektów zagospodarowania terenu dla zamierzeń inwestycyjnych oraz o planowanych robotach ziemnych i ich zakresie;
- 5) wymagania wynikające z potrzeb kształtowania przestrzeni publicznych:
- a) obowiązują ustalenia ogólne, o których mowa w § 4 ust. 5 pkt 1 lit a i pkt 2-3,
 - b) nakaz starannego urządzenia głównych stref wejściowych, w tym w szczególności wskazanych na rysunku planu,
 - c) nakaz przesłonięcia placów gospodarczych, w tym placów pod śmietniki – zielenią zimozieloną,
 - d) dopuszcza się ograniczoną dostępność terenu z zastosowaniem ogrodzenia specjalnego;
- 6) parametry i wskaźniki kształtowania zabudowy oraz zagospodarowania terenów:
- a) nieprzekraczalne linie zabudowy - zgodnie z rysunkiem planu,
 - b) wysokość budynków – maksymalnie dwie kondygnacje nadziemne (w tym poddasze użytkowe), lecz nie więcej niż 10,5 m nad poziom terenu,
 - c) rodzaj zabudowy - wolnostojąca,
 - d) nachylenie połaci dachowych od 35° do 45° (dopuszcza się inne nachylenia połaci dachowych na istniejących, nowych lub odtwarzanych budynkach – w przypadku ich przebudowy lub budowy, jeśli wynikać to będzie z przekazów ikonograficznych),
 - e) nakaz zachowania min. 50% powierzchni terenu jako biologicznie czynnej,
 - f) obowiązek realizacji miejsc postojowych dla rowerów (stojaków),
 - g) dla dopuszczonych dróg wewnętrznych ustala się minimalną szerokość – 5 m;
- 7) granice i sposoby zagospodarowania terenów i obiektów podlegających ochronie, ustalonych na podstawie odrębnych przepisów – obowiązują ustalenia ogólne, o których mowa w § 4 ust. 6 pkt 1 i pkt 3;
- 8) szczegółowe zasady i warunki scalania i podziału nieruchomości – obowiązują ustalenia ogólne, o których mowa w § 4 ust. 7;
- 9) szczególne warunki zagospodarowania terenu oraz ograniczenia w jego użytkowaniu - obsługa komunikacyjna z drogi publicznej oznaczonej symbolem 18.02-KD(D)1 poprzez ciągi pieszo-jezdne oznaczone symbolami: 18.2-KDx2i 18.2-KDx3 z dopuszczeniem awaryjnej obsługi komunikacyjnej terenu od ścieżki pieszo-rowerowej oznaczonej symbolem 18.2-KPR1;
- 10) zasady modernizacji, rozbudowy i budowy systemów komunikacji i infrastruktury technicznej:
- a) obowiązują ustalenia ogólne, o których mowa w § 4 ust. 8 pkt 2,
 - b) dopuszcza się lokalizację maksymalnie 50% - obliczonych wg wskaźników, o których mowa w § 4 ust. 8 pkt 2 - miejsc postojowych,
 - c) zaopatrzenie w wodę z miejskiej sieci zgodnie z warunkami wydanymi przez gestora sieci,
 - d) odprowadzenie ścieków sanitarnych docelowo do miejskiej sieci kanalizacyjnej,

- e) zaopatrzenie w energię elektryczną z istniejących lub projektowanych sieci i urządzeń elektroenergetycznych na warunkach wydanych przez gestora sieci,
 - f) zaopatrzenie w gaz i energię ciepłą z urządzeń indywidualnych, z zastosowaniem paliw i technologii gwarantujących nie przekraczanie dopuszczalnych norm zanieczyszczeń, zgodnie z przepisami szczególnymi,
 - g) dopuszcza się przebudowę istniejącej infrastruktury technicznej na warunkach wydanych przez właściwego rzeczowo gestora;
- 11) sposób i termin tymczasowego zagospodarowania, urządzania i użytkowania terenów:
- a) do czasu realizacji sieci kanalizacyjnej dopuszcza się tymczasowe odprowadzanie ścieków sanitarnych do zbiorników bezodpływowych, z zastrzeżeniem lit. b,
 - b) po wybudowaniu miejskiej sieci kanalizacyjnej – nakaz likwidacji zbiorników bezodpływowych;
- 12) stawki procentowe, na podstawie których oblicza się jednorazową opłatę, o której mowa w art. 36 ust. 4 ustawy o planowaniu i zagospodarowaniu przestrzennym - w wysokości 0%.
- § 7. Dla terenu oznaczonego na rysunku planu symbolem: 18.02-US/ZN1 (tzw. Polana Dolna) ustala się:
- 1) przeznaczenie:
- a) podstawowe: tereny rekreacji, sportu i zieleni objętej formą ochrony przyrody zgodnie z przepisami o ochronie przyrody - z zakresu, o którym mowa w § 4 ust.1 pkt 1,
 - b) dopuszczalne: urządzenia turystyczne z wyłączeniem pól biwakowych, urządzenia i sieci infrastruktury technicznej, obiekty małej architektury, w tym obiekty szczególne,
 - c) obowiązują ustalenia ogólne, o których mowa w § 4 ust.1 pkt 3-4,
 - d) obowiązują ustalenia ogólne, o których mowa w § 4 ust.9;
- 2) zasady ochrony i kształtowania ładu przestrzennego - obowiązują ustalenia ogólne, o których mowa w § 4 ust.2;
- 3) zasady ochrony środowiska, przyrody i krajobrazu kulturowego:
- a) obowiązują ustalenia ogólne, o których mowa w § 4 ust. 3,
 - b) dla pomników przyrody – „Dębów Barbary”, nakaz działań ochronnych, zgodnie z zapisami zawartymi w akcie powołującym,
 - c) nakaz ochrony istniejącego zadrzewienia, w tym w szczególności drzewostanu o charakterze leśnym,
 - d) nakaz kompozycji zespołu zieleni z zachowaniem charakteru leśnej polany ze szczególnym uwzględnieniem m.in. - w zależności od potrzeb - bram wejściowych wskazanych na rysunku planu,
 - e) na terenowych urządzeniach rekreacyjno-sportowych - nakaz stosowania nawierzchni przepuszczalnych z wykluczeniem materiałów mogących stwarzać zagrożenie dla gleby i wód, na ścieżkach spacerowych dopuszcza się stosowanie materiałów nieprzepuszczalnych,
- f) działania inwestycyjne należy prowadzić z uwzględnieniem istniejącego ukształtowania terenu,
- g) ustala się dopuszczalny poziom hałasu, określony w przepisach odrębnych – jak dla terenów rekreacyjno-wypoczynkowych;
- 4) zasady ochrony dziedzictwa kulturowego i zabytków:
- a) obowiązują ustalenia ogólne, o których mowa w §4 ust. 4 pkt 1 i pkt 4-6,
 - b) obowiązek uzgodnienia z właściwym urzędem ochrony zabytków oraz pisemnego zawiadomienia właściwego urzędu ochrony zabytków odpowiednio: projektów zagospodarowania terenu dla zamierzeń inwestycyjnych oraz o planowanych robotach ziemnych i ich zakresie;
- 5) wymagania wynikające z potrzeb kształtowania przestrzeni publicznych:
- a) obowiązują ustalenia ogólne, o których mowa w § 4 ust.5 pkt 1 lit. b i pkt 2-3,
 - b) nakaz zagospodarowania części terenu, oznaczonego na rysunku planu – jako terenu strefy sakralnej,
 - c) dopuszcza się ograniczoną dostępność terenu z zastosowaniem ogrodzenia specjalnego;
- 6) parametry i wskaźniki kształtowania zabudowy oraz zagospodarowania terenu:
- a) zakaz lokalizacji zabudowy – urządzenia rekreacji i sportu mogą być realizowane wyłącznie przy wykorzystaniu budowli, obiektów małej architektury i urządzeń terenowych,
 - b) nakaz zachowania min. 80% powierzchni terenu jako biologicznie czynnej,
 - c) obowiązek realizacji miejsc postojowych dla rowerów (stojaków);
- 7) granice i sposoby zagospodarowania terenów i obiektów podlegających ochronie, ustalonych na podstawie odrębnych przepisów – obowiązują ustalenia ogólne, o których mowa w § 4 ust. 6;
- 8) szczegółowe zasady i warunki scalania i podziału nieruchomości – obowiązują ustalenia ogólne, o których mowa w § 4 ust. 7;
- 9) szczególne warunki zagospodarowania terenu oraz ograniczenia w jego użytkowaniu:
- a) obsługa komunikacyjna z drogi publicznej, oznaczonej symbolem 18.02-KD(D)1 i publicznego ciągu pieszo-jezdnego, oznaczonego symbolem 18.02-KDx2,
 - b) dopuszcza się awaryjną obsługę komunikacyjną terenu od ścieżki pieszo-rowerowej oznaczonej symbolem 18.2-KPR1,
 - c) zakaz lokalizacji miejsc postojowych w granicach terenu, z zastrzeżeniem lit. d,
 - d) obowiązują ustalenia ogólne, o których mowa w § 4 ust. 8 pkt 2;
- 10) zasady modernizacji, rozbudowy i budowy systemów komunikacji i infrastruktury technicznej -

na warunkach i w uzgodnieniu z właściwymi rzeczowo gestorami sieci;

- 11) sposób i termin tymczasowego zagospodarowania, urządzania i użytkowania terenów – nie występuje potrzeba określenia;
- 12) stawki procentowe, na podstawie których oblicza się jednorazową opłatę, o której mowa w art. 36 ust. 4 ustawy o planowaniu i zagospodarowaniu przestrzennym - w wysokości 0%;

§ 8. Dla terenu oznaczonego na rysunku planu symbolem: 18.02-US/ZN 2 (tzw. Polana Górna) ustala się:

1) przeznaczenie:

- a) podstawowe: tereny rekreacji, sportu i zieleni objętej formą ochrony przyrody zgodnie z przepisami o ochronie przyrody - z zakresu, o którym mowa w § 4 ust. 1 pkt 1,
 - b) dopuszczalne: urządzenia turystyczne, drogi wewnętrzne, parking leśny wyłącznie dla potrzeb obsługi obszaru objętego planem, urządzenia i sieci infrastruktury technicznej, obiekty związane z obsługą i prawidłowym funkcjonowaniem przeznaczenia podstawowego i obsługą terenu oznaczonego symbolem 18.02-ZP 1 (w tym w szczególności obiekty stanowiące zespół wejściowy tj. pomieszczenia dozoru, kasy, pomieszczenia higieniczno-sanitarne oraz pomieszczenia pomocnicze np. magazyn sprzętu),
 - c) obowiązują ustalenia ogólne, o których mowa w § 4 ust. 1 pkt 2-3,
 - d) obowiązują ustalenia ogólne, o których mowa w § 4 ust. 9;
- 2) zasady ochrony i kształtowania ładu przestrzennego - obowiązują ustalenia ogólne, o których mowa w § 4 ust. 2;
- 3) zasady ochrony środowiska, przyrody i krajobrazu kulturowego:
- a) obowiązują ustalenia ogólne, o których mowa w § 4 ust. 3,
 - b) nakaz ochrony istniejącego zadrzewienia, w tym w szczególności drzewostanu o charakterze leśnym,
 - c) nakaz kompozycji zespołu zieleni, ze szczególnym uwzględnieniem m.in. – w zależności od potrzeb - bram wejściowych wskazanych na rysunku planu,
 - d) ustala się dopuszczalny poziom hałasu, określony w przepisach odrębnych – jak dla terenów rekreacyjno-wypoczynkowych;
- 4) zasady ochrony dziedzictwa kulturowego i zabytków:
- a) obowiązują ustalenia ogólne, o których mowa w § 4 ust. 4 pkt 1,
 - b) obowiązek uzgodnienia z właściwym urzędem ochrony zabytków projektów zagospodarowania terenu dla zamierzeń inwestycyjnych;
- 5) wymagania wynikające z potrzeb kształtowania przestrzeni publicznych:
- a) obowiązują ustalenia ogólne, o których mowa w § 4 ust.5 pkt 1 lit. b i pkt 2-3,

- b) dopuszcza się ograniczoną dostępność terenu z zastosowaniem ogrodzenia specjalnego,
 - c) nakaz osłonięcia placów pod śmietniki zielenią zimozieloną;
- 6) parametry i wskaźniki kształtowania zabudowy oraz zagospodarowania terenu:
- a) dla dopuszczonych obiektów obsługi – nakaz harmonijnej zabudowy,
 - b) maksymalna wysokość budynków - jedna kondygnacja nadziemna, lecz nie więcej niż 6,5 m,
 - c) maksymalna powierzchnia zabudowy każdego z budynków – 100 m²,
 - d) rodzaj zabudowy - wolnostojąca,
 - e) nakaz zachowania min. 50% powierzchni terenu jako biologicznie czynnej,
 - f) obowiązek realizacji miejsc postojowych dla rowerów (stojaków),
 - g) dla dopuszczonych dróg wewnętrznych ustala się minimalną szerokość – 5 m;
- 7) granice i sposoby zagospodarowania terenów i obiektów podlegających ochronie, ustalonych na podstawie odrębnych przepisów – obowiązują ustalenia ogólne, o których mowa w § 4 ust. 6;
- 8) szczegółowe zasady i warunki scalania i podziału nieruchomości – obowiązują ustalenia ogólne, o których mowa w § 4 ust. 7;
- 9) szczególne warunki zagospodarowania terenu oraz ograniczenia w jego użytkowaniu - obsługa komunikacyjna z drogi publicznej oznaczonej symbolem 18.02-KD(D)1;
- 10) zasady modernizacji, rozbudowy i budowy systemów komunikacji i infrastruktury technicznej:
- a) obowiązują ustalenia ogólne, o których mowa w § 4 ust.8 pkt 2,
 - b) zaopatrzenie w wodę z miejskiej sieci wodociągowej zgodnie z warunkami wydanymi przez gestora sieci,
 - c) odprowadzenie ścieków sanitarnych docelowo do miejskiej sieci kanalizacyjnej,
 - d) zaopatrzenie w energię elektryczną z istniejących lub projektowanych sieci i urządzeń elektroenergetycznych na warunkach wydanych przez gestora sieci,
 - e) zaopatrzenie w energię ciepłą z urządzeń indywidualnych, z zastosowaniem paliw i technologii gwarantujących nie przekraczanie dopuszczalnych wartości emisji spalin do atmosfery, określonych w przepisach szczególnych,
 - f) dopuszcza się przebudowę istniejącej infrastruktury technicznej na warunkach wydanych przez właściwego rzeczowo gestora;
- 11) sposób i termin tymczasowego zagospodarowania, urządzania i użytkowania terenów:
- a) do czasu realizacji sieci kanalizacyjnej dopuszcza się tymczasowe odprowadzanie ścieków sanitarnych do zbiorników bezodpływowych, z zastrzeżeniem lit. b,
 - b) po wybudowaniu miejskiej sieci kanalizacyjnej – nakaz likwidacji zbiorników bezodpływowych;

- 12) stawki procentowe, na podstawie których oblicza się jednorazową opłatę, o której mowa w art. 36 ust. 4 ustawy o planowaniu i zagospodarowaniu przestrzennym - w wysokości 0%.

§ 9. Dla terenu oznaczonego na rysunku planu symbolem 18.02-ZC 1 ustala się:

- 1) przeznaczenie:
 - a) podstawowe: cmentarz,
 - b) dopuszczalne: obiekty małej architektury, zieleni urządzonej, urządzenia i sieci infrastruktury technicznej wyłącznie dla potrzeb przeznaczenia podstawowego,
 - c) postuluje się uznanie cmentarza za nieczynny,
 - d) obowiązują ustalenia ogólne, o których mowa w § 4 ust. 9;
- 2) zasady ochrony i kształtowania ładu przestrzennego:
 - a) obowiązują ustalenia ogólne, o których mowa w § 4 ust. 2,
 - b) zakaz lokalizacji tymczasowych obiektów budowlanych,
 - c) zakaz lokalizacji nośników reklamowych,
 - d) nakaz osłonięcia placów pod śmietniki – zielenią zimozieloną,
 - e) nakaz starannego urządzenia głównej strefy wejściowej, wskazanej na rysunku planu;
- 3) zasady ochrony środowiska, przyrody i krajobrazu kulturowego:
 - a) obowiązują ustalenia ogólne, o których mowa w § 4 ust. 3,
 - b) nakaz ochrony istniejącego zadrzewienia;
- 4) zasady ochrony dziedzictwa kulturowego i zabytków:
 - a) obowiązują ustalenia ogólne, o których mowa w § 4 ust. 4 pkt 1, pkt 2 lit. c, pkt 3 lit. c, pkt 4-6,
 - b) obowiązek uzgodnienia z właściwym urzędem ochrony zabytków oraz pisemnego zawiadomienia właściwego urzędu ochrony zabytków odpowiednio: projektów zagospodarowania terenu i projektów budowlanych dla zamierzeń inwestycyjnych oraz o planowanych robotach ziemnych i ich zakresie;
- 5) wymagania wynikające z potrzeb kształtowania przestrzeni publicznych – nie występuje potrzeba określania;
- 6) parametry i wskaźniki kształtowania zabudowy oraz zagospodarowania terenu:
 - a) nakaz zachowania budynku (kaplicy p.w. Św. Barbary) bez zmiany obrysu zewnętrznego,
 - b) nakaz zachowania typu i formy zabudowy, w tym w szczególności zachowanie widocznej konstrukcji ryglowej z wypełnieniem ceglanym,
 - c) zakaz usuwania i przemieszczania nagrobków historycznych;
- 7) granice i sposoby zagospodarowania terenów i obiektów podlegających ochronie, ustalonych na podstawie odrębnych przepisów – obowiązują ustalenia ogólne, o których mowa w § 4 ust. 6 pkt 1;
- 8) szczegółowe zasady i warunki scalania i podziału nieruchomości – nie występuje potrzeba określania;
- 9) szczególne warunki zagospodarowania terenu oraz ograniczenia w jego użytkowaniu - obsługa

komunikacyjna z drogi publicznej oznaczonej symbolem 18.02-KD(D) 1, poprzez ścieżkę pieszo-rowerową oznaczoną symbolem 18.02-KPR 1;

- 10) zasady modernizacji, rozbudowy i budowy systemów komunikacji i infrastruktury technicznej:
 - a) zakaz lokalizacji miejsc postojowych w granicach terenu, z zastrzeżeniem lit. b,
 - b) obowiązują ustalenia ogólne, o których mowa w § 4 ust. 8 pkt 2,
 - c) modernizacja, rozbudowa i budowa infrastruktury technicznej - na warunkach i w uzgodnieniu z właściwymi rzeczowo gestorami sieci;
- 11) sposób i termin tymczasowego zagospodarowania, urządzania i użytkowania terenów – nie występuje potrzeba określania;
- 12) stawki procentowe, na podstawie których oblicza się jednorazową opłatę, o której mowa w art. 36 ust. 4 ustawy o planowaniu i zagospodarowaniu przestrzennym - w wysokości 0%.

§ 10. Dla terenu oznaczonego na rysunku planu symbolem 18.02-ZP 1 ustala się:

- 1) przeznaczenie:
 - a) podstawowe: teren zieleni urządzonej – park leśny,
 - b) dopuszczalne: obiekty małej architektury, w tym obiekty szczególne, terenowe urządzenia sportu (np. park linowy), ścieżki spacerowe z towarzyszącymi elementami służącymi potrzebom rekreacji i wypoczynku (np. miejsca odpoczynku, oświetlenie, tablice informacyjne, elementy zabezpieczające takie jak balustrady, schody terenowe, mostki i kładki pieszne, itp.), budowle hydrotechniczne oraz ciek i zbiorniki wodne – wyłącznie jako odtworzenie założeń wodnych lub dla potrzeb odtwarzanego - na terenie oznaczonym symbolem 18.02-U/ZN2 - młyna wodnego, sieci i urządzenia infrastruktury technicznej,
 - c) obowiązują ustalenia ogólne, o których mowa w § 4 ust. 1 pkt 2-3,
 - d) obowiązują ustalenia ogólne, o których mowa w § 4 ust. 9;
- 2) zasady ochrony i kształtowania ładu przestrzennego - obowiązują ustalenia ogólne, o których mowa w § 4 ust. 2;
- 3) zasady ochrony środowiska, przyrody i krajobrazu kulturowego:
 - a) obowiązują ustalenia ogólne, o których mowa w § 4 ust. 3,
 - b) działania inwestycyjne należy prowadzić z uwzględnieniem istniejącego ukształtowania terenu,
 - c) zakaz naruszania rzeźby terenu za wyjątkiem prac zabezpieczających oraz niezbędnych dla odtworzenia założenia wodnego i niezbędnych dla jego funkcjonowania - budowli hydrotechnicznych,
 - d) ograniczenie przekrywania systemu cieków otwartych, z dopuszczeniem ich rurowania

- wyłącznie w uzasadnionych technicznie przypadkach,
- e) nakaz ochrony istniejącego zadrzewienia, w tym w szczególności drzewostanu o charakterze leśnym,
 - f) nakaz kompozycji zespołu zieleni, ze szczególnym uwzględnieniem m.in. – w zależności od potrzeb - bram wejściowych wskazanych na rysunku planu,
 - g) na terenowych urządzeniach sportu i ścieżkach spacerowych – nakaz stosowania nawierzchni przepuszczalnych z wykluczeniem materiałów mogących stwarzać zagrożenie dla gleby i wód;
- 4) zasady ochrony dziedzictwa kulturowego i zabytków:
 - a) obowiązują ustalenia ogólne, o których mowa w § 4 ust. 4 pkt 1,
 - b) w granicach określonych na rysunku planu – obowiązują ustalenia ogólne, o których mowa w § 4 ust. 4 pkt 4-6,
 - c) obowiązek uzgodnienia z właściwym urzędem ochrony zabytków oraz pisemnego zawiadomienia właściwego urzędu ochrony zabytków odpowiednio: projektów zagospodarowania terenu dla zamierzeń inwestycyjnych oraz o planowanych robotach ziemnych i ich zakresie;
 - 5) wymagania wynikające z potrzeb kształtowania przestrzeni publicznych:
 - a) obowiązują ustalenia ogólne, o których mowa w § 4 ust. 5 pkt 1 lit. c i pkt 2-3,
 - b) zakaz grodzenia terenu od strony ścieżki pieszo-rowerowej, oznaczonej symbolem 18.02-KPR 1 i od strony drogi publicznej oznaczonej symbolem 18.02-KD(D)1,
 - c) dla przeznaczenia dopuszczalnego, z wyłączeniem budowli hydrotechnicznych, urządzeń i sieci infrastruktury technicznej - nakaz harmonijnego zagospodarowania;
 - 6) parametry i wskaźniki kształtowania zabudowy oraz zagospodarowania terenów:
 - a) zakaz lokalizacji zabudowy – urządzenia rekreacji i sportu mogą być realizowane wyłącznie przy wykorzystaniu budowli i urządzeń terenowych,
 - b) minimalny wskaźnik powierzchni biologicznie czynnej – 90% powierzchni terenu;
 - 7) granice i sposoby zagospodarowania terenów i obiektów podlegających ochronie, ustalonych na podstawie odrębnych przepisów – obowiązują ustalenia ogólne, o których mowa w § 4 ust. 6;
 - 8) szczegółowe zasady i warunki scalania i podziału nieruchomości – zakaz podziału na działki budowlane; linie rozgraniczające tereny o różnym przeznaczeniu stanowią linie dopuszczalnych podziałów na działki gruntu;
 - 9) szczególne warunki zagospodarowania terenu oraz ograniczenia w jego użytkowaniu:
 - a) obsługa komunikacyjna z drogi publicznej oznaczonej symbolem 18.02-KD(D) 1 lub poprzez drogi wewnętrzne na terenach oznaczonych symbolami: 18.02-U/ZN 2 i 18.02-US/ZN 2, awaryjnie z publicznej ścieżki pieszo-rowerowej oznaczonej symbolem 18.02-KPR 1 - na warunkach wydanych przez właściciela terenów i zarządcę ścieżki,
 - b) zakaz lokalizacji miejsc postojowych, z zastrzeżeniem lit. c,
 - c) obowiązują odpowiednio ustalenia ogólne, o których mowa w § 4 ust. 8 pkt 2;
 - 10) zasady modernizacji, rozbudowy i budowy systemów infrastruktury technicznej -na warunkach wydanych przez zarządców sieci, ze szczególnym uwzględnieniem urządzeń ppoż.;
 - 11) sposób i termin tymczasowego zagospodarowania, urządzania i użytkowania terenów – nie występuje potrzeba określania;
 - 12) stawki procentowe, na podstawie których oblicza się jednorazową opłatę, o której mowa w art. 36 ust. 4 ustawy o planowaniu i zagospodarowaniu przestrzennym - w wysokości 0%.
- § 11. Dla terenów oznaczonych na rysunku planu symbolami: 18.02-ZL 1 i 18.02-ZL 2 ustala się:
- 1) przeznaczenie:
 - a) podstawowe: lasy,
 - b) dopuszczalne: ścieżki piesze i rowerowe z towarzyszącymi elementami służącymi potrzebom rekreacji i wypoczynku (np. wiaty turystyczne, zadaszenia, miejsca odpoczynku, itp.), tablice informacyjne dla szlaków turystycznych, rowerowych, ścieżek badawczo-poznawczych i dydaktycznych, urządzenia i sieci infrastruktury technicznej – wyłącznie jako adaptacja sieci istniejących, z zastrzeżeniem pkt 10 lit. b,
 - c) dodatkowo - dla terenu oznaczonego symbolem 18.02-ZL1 – parkingi leśne (w pasie technicznym linii SN 15 kV);
 - 2) zasady ochrony i kształtowania ładu przestrzennego:
 - a) zakaz lokalizacji tymczasowych obiektów budowlanych oraz nośników reklamowych,
 - b) zakaz grodzenia terenów,
 - c) dla przeznaczenia dopuszczalnego, z wyłączeniem urządzeń i sieci infrastruktury technicznej - nakaz harmonijnego zagospodarowania;
 - 3) zasady ochrony środowiska, przyrody i krajobrazu kulturowego – obowiązują ustalenia ogólne, o których mowa w § 4 ust. 3;
 - 4) zasady ochrony dziedzictwa kulturowego i zabytków– nie występuje potrzeba określania;
 - 5) wymagania wynikające z potrzeb kształtowania przestrzeni publicznych – nie występuje potrzeba określania;
 - 6) parametry i wskaźniki kształtowania zabudowy oraz zagospodarowania terenów:
 - a) zakaz zabudowy – elementy służące potrzebom rekreacji i wypoczynku mogą być realizowane wyłącznie przy wykorzystaniu budowli i urządzeń terenowych,
 - b) zagospodarowanie zgodnie z planem urządzenia lasu,
 - c) dla terenu oznaczonego symbolem 18.02-ZL2 dodatkowo – postulowany kierunek gospodarki leśnej – parkowo-leśny;

- 7) granice i sposoby zagospodarowania terenów i obiektów podlegających ochronie, ustalonych na podstawie odrębnych przepisów – obowiązują ustalenia ogólne, o których mowa w § 4 ust. 6 pkt 1 i pkt 5;
- 8) szczegółowe zasady i warunki scalania i podziału nieruchomości – zakaz podziału na działki budowlane; linie rozgraniczające tereny o różnym przeznaczeniu stanowią linie dopuszczalnych podziałów na działki gruntu;
- 9) szczególne warunki zagospodarowania terenu oraz ograniczenia w jego użytkowaniu:
 - a) obsługa komunikacyjna z przyległej drogi dojazdowej, oznaczonej symbolem 18.02-KD(D)1, na warunkach wydanych przez zarządcę drogi,
 - b) dla terenu oznaczonego symbolem 18.02-ZL1 - zagospodarowanie pasa technicznego istniejącej linii elektroenergetycznej SN 15kV– zgodnie z wymaganiami przepisów odrębnych, z zastrzeżeniem pkt 1 lit. c,
 - c) dla terenu oznaczonego symbolem 18.02-ZL2 – nakaz zachowania nie zadrzewionego pasa gruntu o szerokości min. 1,5 m równoległe do korony skarpy śródlądowych wód powierzchniowych oznaczonych symbolem 18.02-WS1, umożliwiającego dostęp do wód służbom eksploatacyjnym i konserwującym, na zasadach określonych w przepisach odrębnych;
- 10) zasady modernizacji, rozbudowy i budowy systemów infrastruktury technicznej:
 - a) na warunkach i w uzgodnieniu z właściwymi rzeczowo gestorami sieci z zastrzeżeniem lit. b,
 - b) w przypadku przebudowy istniejących sieci infrastruktury technicznej z napowietrznych na kablowe – nakaz ich dyslokacji na tereny komunikacji;
- 11) sposób i termin tymczasowego zagospodarowania, urządzania i użytkowania terenów – nie występuje potrzeba określania;
- 12) stawki procentowe, na podstawie których oblicza się jednorazową opłatę, o której mowa w art. 36 ust. 4 ustawy o planowaniu i zagospodarowaniu przestrzennym - w wysokości 0%.

§ 12. Dla terenu oznaczonego, na rysunku planu, symbolem 18.02-ZL/WS 1 ustala się:

 - 1) przeznaczenie:
 - a) podstawowe: lasy i tereny śródlądowych wód powierzchniowych,
 - b) dopuszczalne: budowle hydrotechniczne, elementy turystyczno-rekreacyjnego zagospodarowania np. pomosty, ciągi piesze, ścieżki dydaktyczne wraz z niezbędną infrastrukturą (np. elementy zabezpieczające takie jak balustrady, schody terenowe, mostki i kładki piesze, oświetlenie, elementy małej architektury itp.), punkt poboru wody dla celów ppoz., sieci infrastruktury technicznej nie związane bezpośrednio z obsługą terenów - wyłącznie jako adaptacja sieci istniejących zastrzeżeniem pkt 10 lit. b;
 - 2) zasady ochrony i kształtowania ładu przestrzennego – obowiązują ustalenia ogólne, o których mowa w § 4 ust. 2;
 - 3) zasady ochrony środowiska, przyrody i krajobrazu kulturowego:
 - a) obowiązują ustalenia ogólne, o których mowa w § 4 ust. 3, za wyjątkiem wschodniej części terenu - zgodnie z rysunkiem planu,
 - b) zakaz nieuzasadnionego przegradzania koryt cieków i zbiorników wód śródlądowych,
 - c) nakaz realizacji urządzeń turystyczno-rekreacyjnych w sposób:
 - nie utrudniający przepływu wody,
 - nie naruszający elementów obudowy zbiorników i cieków wodnych,
 - d) nakaz zachowania istniejących siedlisk, w tym w szczególności na obszarach wodno-błotnych,
 - e) nakaz urządzenia bram wejściowych – w zależności od potrzeb, w tym w szczególności wskazanych na rysunku planu,
 - f) dla dopuszczonych ciągów pieszych, ścieżek dydaktycznych – nakaz stosowania nawierzchni przepuszczalnych z wykluczeniem materiałów mogących stwarzać zagrożenie dla gleby i wód,
 - g) nakaz zapewnienia pasa - wzdłuż otwartych odcinków cieków i zbiornika - o szerokości min. 1,5 m od linii brzegowej, umożliwiającego dostęp do wód służbom eksploatacyjnym i konserwującym, na zasadach określonych w przepisach odrębnych,
 - h) dopuszcza się regulację i umocnienie brzegów cieków i zbiornika wodnego,
 - i) ustala się dopuszczalny poziom hałasu, określony w przepisach odrębnych – jak dla terenów rekreacyjno-wypoczynkowych;
 - 4) zasady ochrony dziedzictwa kulturowego i zabytków:
 - a) w granicach określonych na rysunku planu – obowiązują ustalenia ogólne, o których mowa w § 4 ust. 4 pkt 4-6,
 - b) obowiązek pisemnego zawiadomienia właściwego urzędu ochrony zabytków o planowanych robotach ziemnych i ich zakresie;
 - 5) wymagania wynikające z potrzeb kształtowania przestrzeni publicznych:
 - a) obowiązują ustalenia ogólne, o których mowa w § 4 ust. 5 pkt 1 lit. d i pkt 2-3,
 - b) zakaz grodzenia terenu;
 - 6) parametry i wskaźniki kształtowania zabudowy oraz zagospodarowania terenu:
 - a) zakaz zabudowy, elementy turystyczno-rekreacyjnego zagospodarowania mogą być realizowane wyłącznie przy wykorzystaniu budowli i urządzeń terenowych,
 - b) nakaz zachowania min. 90% powierzchni terenu jako biologicznie czynnej,
 - c) obowiązek ochrony i rekonstrukcji obudowy biologicznej z zachowaniem zasad ochrony przeciwpowodziowej,
 - d) postuluje się wykorzystanie naturalnych materiałów przy umacnianiu brzegów,
 - e) zagospodarowanie lasu - zgodnie z planem urządzenia lasu,

- f) postulowany kierunek gospodarki leśnej – parkowo-leśny;
- 7) granice i sposoby zagospodarowania terenów i obiektów podlegających ochronie, ustalonych na podstawie odrębnych przepisów – obowiązują ustalenia ogólne, o których mowa w § 4 ust. 6;
 - 8) szczegółowe zasady i warunki scalania i podziału nieruchomości – zakaz podziału na działki budowlane; linie rozgraniczające tereny o różnym przeznaczeniu i stanowią linie dopuszczalnych podziałów na działki gruntu;
 - 9) szczególne warunki zagospodarowania terenu oraz ograniczenia w jego użytkowaniu:
 - a) obsługa komunikacyjna od strony terenów oznaczonych symbolami: 18.02-KD(D)1 i awaryjnie od strony terenu oznaczonego symbolem 18.02-KDx 1, w uzgodnieniu i na warunkach zarządców,
 - b) zakaz lokalizacji miejsc postojowych dla samochodów;
 - 10) zasady modernizacji, rozbudowy i budowy systemów infrastruktury technicznej:
 - a) na warunkach i w uzgodnieniu z właściwymi rzeczowo gestorami sieci z zastrzeżeniem lit. b,
 - b) w przypadku przebudowy istniejących sieci infrastruktury technicznej z napowietrznych na kablowe – nakaz ich dyslokacji na tereny komunikacji;
 - 11) sposób i termin tymczasowego zagospodarowania, urządzania i użytkowania terenów – nie występuje potrzeba określania;
 - 12) stawki procentowe, na podstawie których oblicza się jednorazową opłatę, o której mowa w art. 36 ust. 4 ustawy o planowaniu i zagospodarowaniu przestrzennym - w wysokości 0%.
- § 13. Dla terenu oznaczonego, na rysunku planu, symbolem 18.02- WS 1 ustala się:
- 1) przeznaczenie:
 - a) podstawowe: tereny śródlądowych wód powierzchniowych,
 - b) dopuszczalne: budowle hydrotechniczne, elementy turystyczno-rekreacyjnego zagospodarowania (np. mostki i kładki piesze wraz z niezbędną infrastrukturą tj. elementami zabezpieczającymi – balustradami, poręczami, schodami terenowymi, oświetleniem, itp.);
 - 2) zasady ochrony i kształtowania ładu przestrzennego:
 - a) zakaz lokalizacji tymczasowych obiektów budowlanych oraz nośników reklamowych,
 - b) zakaz grodzenia terenu,
 - c) dla dopuszczonych elementów turystyczno-rekreacyjnego zagospodarowania - nakaz harmonijnego zagospodarowania;
 - 3) zasady ochrony środowiska, przyrody i krajobrazu kulturowego:
 - a) obowiązują ustalenia ogólne, o których mowa w § 4 ust. 3,
 - b) dopuszcza się regulację i umocnienie brzegów;
 - 4) zasady ochrony dziedzictwa kulturowego i zabytków - nie występuje potrzeba określania;
- 5) wymagania wynikające z potrzeb kształtowania przestrzeni publicznych – nie występuje potrzeba określania;
 - 6) parametry i wskaźniki kształtowania zabudowy oraz zagospodarowania terenu:
 - a) zakaz zabudowy, elementy turystyczno-rekreacyjnego zagospodarowania mogą być realizowane wyłącznie przy wykorzystaniu budowli i urządzeń terenowych,
 - b) nakaz zachowania min. 90% powierzchni terenu jako biologicznie czynnej,
 - c) obowiązek ochrony i rekonstrukcji obudowy biologicznej z zachowaniem zasad ochrony przeciwpowodziowej,
 - d) postuluje się wykorzystanie naturalnych materiałów przy umacnianiu brzegów;
 - 7) granice i sposoby zagospodarowania terenów i obiektów podlegających ochronie, ustalonych na podstawie odrębnych przepisów – obowiązują ustalenia ogólne, o których mowa w § 4 ust. 6 pkt 1 i pkt 3;
 - 8) szczegółowe zasady i warunki scalania i podziału nieruchomości – zakaz podziału na działki budowlane; linie rozgraniczające tereny o różnym przeznaczeniu stanowią linie dopuszczalnych podziałów na działki gruntu;
 - 9) szczególne warunki zagospodarowania terenu oraz ograniczenia w jego użytkowaniu – dostęp od strony terenów przyległych, oznaczonych symbolami: 18.02-KDx1, 18.02-ZL2 i 18.02-U/ZN 1, w uzgodnieniu i na warunkach właścicieli;
 - 10) zasady modernizacji, rozbudowy i budowy systemów infrastruktury technicznej:
 - a) na warunkach i w uzgodnieniu z właściwymi rzeczowo gestorami sieci z zastrzeżeniem lit. b,
 - b) w przypadku przebudowy istniejących sieci infrastruktury technicznej z napowietrznych na kablowe – nakaz ich dyslokacji na tereny komunikacji;
 - 11) sposób i termin tymczasowego zagospodarowania, urządzania i użytkowania terenów – nie występuje potrzeba określania;
 - 12) stawki procentowe, na podstawie których oblicza się jednorazową opłatę, o której mowa w art. 36 ust. 4 ustawy o planowaniu i zagospodarowaniu przestrzennym - w wysokości 0%.
- § 14. Dla terenu oznaczonego na rysunku planu symbolem 18.02-KD(D)1 (ul. Przysiecka) ustala się:
- 1) przeznaczenie:
 - a) podstawowe: tereny komunikacji – publiczna droga dojazdowa,
 - b) dopuszczalne: sieci i urządzenia infrastruktury technicznej, budowle hydrotechniczne, w tym w szczególności przepusty,
 - c) obowiązują ustalenia ogólne, o których mowa w § 4 ust. 8 pkt 1,
 - d) obowiązują ustalenia ogólne, o których mowa w § 4 ust. 9;
 - 2) zasady ochrony i kształtowania ładu przestrzennego – obowiązują ustalenia ogólne, o których mowa w § 4 ust. 2;

- 3) zasady ochrony środowiska, przyrody i krajobrazu kulturowego:
 - a) obowiązują ustalenia ogólne, o których mowa w § 4 ust. 3,
 - b) dla odcinków drogi o nawierzchni nieprzepuszczalnej - nakaz realizacji instalacji uniemożliwiających przenikanie zanieczyszczeń ropopochodnych do podłoża oraz wód,
 - c) dopuszcza się zachowanie istniejącej i wprowadzenie nowej zieleni wysokiej w formie zieleni przydrożnej, nie kolidującej z sieciami infrastruktury technicznej i rozwiązaniami technicznymi drogi;
 - 4) zasady ochrony dziedzictwa kulturowego i zabytków:
 - a) obowiązują ustalenia ogólne, o których mowa w § 4 ust. 4 pkt 1, pkt 2 lit. b, pkt 3 lit. b,
 - b) dla odcinka drogi, w granicach określonych na rysunku planu – obowiązują ustalenia ogólne, o których mowa w §4 ust. 4 pkt 4-6,
 - c) obowiązek uzgodnienia z właściwym urzędem ochrony zabytków oraz pisemnego zawiadomienia właściwego urzędu ochrony zabytków odpowiednio: projektów zagospodarowania terenu dla zamierzeń inwestycyjnych oraz o planowanych robotach ziemnych i ich zakresie;
 - 5) wymagania wynikające z potrzeb kształtowania przestrzeni publicznych - obowiązują ustalenia ogólne, o których mowa w §4 ust. 5 pkt 1 lit. e i pkt 2-3;
 - 6) parametry i wskaźniki zagospodarowania terenów:
 - a) szerokości w liniach rozgraniczających – zgodnie z rysunkiem planu,
 - b) na odcinku od granicy obszaru objętego planem od strony ul. Szosa Chełmińska (poza granicami obszaru objętego planem) do miejsca wskazanego na rysunku planu jako miejsce zmiany przekroju drogi – przekrój uliczny,
 - c) minimalny przekrój uliczny – jedna jezdnia o dwóch pasach ruchu, jednostronny chodnik, jednostronna dwukierunkowa ścieżka rowerowa, zatoka autobusowa w rejonie wskazanym na rysunku planu, z zastrzeżeniem: dopuszcza się realizację chodnika i ścieżki rowerowej w przypadkach uzasadnionych wielkością ruchu lub w przypadku budowy tych elementów jako składowych przebudowy ul. Przysieckiej na odcinku poza granicami obszaru objętego planem,
 - d) minimalna szerokość jezdni 6m,
 - e) od miejsca wskazanego na rysunku planu jako miejsce zmiany przekroju drogi w kierunku wsi Przysiek - przekrój jednoprzestrzenny i postulowane zastosowanie elementów uspokojenia ruchu,
 - f) na odcinku, o którym mowa w lit. e – zakaz wyznaczenia miejsc postojowych,
 - g) na odcinku, o którym mowa w lit. e – dopuszcza się stosowanie nawierzchni przepuszczalnych, z zastosowaniem materiałów nie stwarzających zagrożenia dla gleby i wód,
 - h) na odcinku od granicy obszaru objętego planem z kierunku wsi Przysiek (gm. Zławieś Wielka) do miejsca wskazanego na rysunku planu jako miejsce zmiany przekroju drogi – dopuszcza się przekrój drogowy;
 - 7) granice i sposoby zagospodarowania terenów i obiektów podlegających ochronie, ustalonych na podstawie odrębnych przepisów – obowiązują ustalenia ogólne, o których mowa w §4 ust. 6 pkt 1;
 - 8) szczegółowe zasady i warunki scalania i podziału nieruchomości – nie występuje potrzeba określania;
 - 9) szczególne warunki zagospodarowania terenu oraz ograniczenia w jego użytkowaniu - obsługa terenów przyległych, istniejącymi bądź projektowanymi zjazdami, na warunkach określonych przez zarządcę drogi;
 - 10) zasady modernizacji, rozbudowy i budowy systemów infrastruktury technicznej:
 - a) obowiązują ustalenia ogólne, o których mowa w § 4 ust. 8 pkt 1,
 - b) zaopatrzenie w wodę (hydranty ppoż.) z miejskiej sieci zgodnie z warunkami wydanymi przez gestora sieci,
 - c) odprowadzenie wód opadowych i roztopowych z utwardzonych powierzchni jezdni, poprzez urządzenia podczyszczające do systemu kanalizacji deszczowej lub studni chłonnych wód deszczowych, zgodnie z zasadami określonymi w przepisach szczególnych i odrębnych,
 - d) zaopatrzenie w energię elektryczną (oświetlenie uliczne) - z istniejących lub projektowanych urządzeń elektroenergetycznych na warunkach wydanym przez gestora sieci;
 - 11) sposób i termin tymczasowego zagospodarowania, urządzania i użytkowania terenów – nie występuje potrzeba określania;
 - 12) stawki procentowe, na podstawie których oblicza się jednorazową opłatę, o której mowa w art. 36 ust. 4 ustawy o planowaniu i zagospodarowaniu przestrzennym – w wysokości 0%.
- § 15. Dla terenów oznaczonych na rysunku planu symbolami: 18.02-KDx1, 18.02-KDx2 i 18.02-KDx3 ustala się:
- 1) przeznaczenie:
 - a) podstawowe: tereny komunikacji – publiczny ciąg pieszo-jezdny,
 - b) dopuszczalne: sieci i urządzenia infrastruktury technicznej, a dla terenów oznaczonych symbolami: 18.02-KDx1 i 18.02-KDx2 – dodatkowo budowle hydrotechniczne, w tym w szczególności – przepusty,
 - c) obowiązują ustalenia ogólne, o których mowa w § 4 ust. 8 pkt 1,
 - d) obowiązują ustalenia ogólne, o których mowa w § 4 ust. 9;
 - 2) zasady ochrony i kształtowania ładu przestrzennego – obowiązują ustalenia ogólne, o których mowa w § 4 ust. 2;
 - 3) zasady ochrony środowiska, przyrody i krajobrazu kulturowego – obowiązują ustalenia ogólne, o których mowa w § 4 ust. 3;
 - 4) zasady ochrony dziedzictwa kulturowego i zabytków:

- a) dla terenów oznaczonych symbolami: 18.02-KDx1 i 18.02-KDx2 - obowiązują ustalenia ogólne, o których mowa w §4 ust. 4 pkt 1, pkt 2 lit. b, pkt 3 lit. b,
 - b) dla terenów oznaczonych symbolami: 18.02-KDx2 i 18.02-KDx3 i dla odcinka terenu oznaczonego symbolem 18.02-KDx1, w granicach określonych na rysunku planu – obowiązują ustalenia ogólne, o których mowa w § 4 ust. 4 pkt 4-6,
 - c) obowiązek uzgodnienia z właściwym urzędem ochrony zabytków oraz pisemnego zawiadomienia właściwego urzędu ochrony zabytków odpowiednio: projektów zagospodarowania terenu dla zamierzeń inwestycyjnych oraz o planowanych robotach ziemnych i ich zakresie;
- 5) wymagania wynikające z potrzeb kształtowania przestrzeni publicznych – obowiązują ustalenia ogólne o których mowa w § 4 ust. 5 pkt 1 lit. e i pkt 2-3;
- 6) parametry i wskaźniki zagospodarowania terenów:
- a) szerokości w liniach rozgraniczających – zgodnie z rysunkiem planu,
 - b) przekrój jednoprzestrzenny,
 - c) postulowane zastosowanie elementów uspokojenia ruchu,
 - d) nawierzchnie przepuszczalne z zastosowaniem materiałów nie stwarzających zagrożenia dla gleby i wód,
 - e) zakaz wyznaczania miejsc postojowych; zakaz nie dotyczy miejsc postojowych dla rowerów (stojaków) na terenie oznaczonym symbolem 18.02-KDx 1;
- 7) granice i sposoby zagospodarowania terenów i obiektów podlegających ochronie, ustalonych na podstawie odrębnych przepisów – obowiązują ustalenia ogólne, o których mowa w § 4 ust. 6 pkt 1;
- 8) szczegółowe zasady podziału nieruchomości – nie występuje potrzeba określania;
- 9) szczególne warunki zagospodarowania terenu oraz ograniczenia w jego użytkowaniu:
- a) dla terenu oznaczonego symbolem 18.02-KDx1 - dopuszcza się obsługę awaryjną terenów przyległych, na warunkach określonych przez zarządcę drogi,
 - b) dla terenów oznaczonych symbolami: 18.02-KDx2 i 18.02-KDx3 – obsługa terenów przyległych istniejącymi bądź projektowanymi zjazdami, na warunkach określonych przez zarządcę drogi;
- 10) zasady modernizacji, rozbudowy i budowy systemów infrastruktury technicznej:
- a) obowiązują ustalenia ogólne, o których mowa w § 4 ust. 8 pkt 1,
 - b) zaopatrzenie w wodę (hydranty ppoż.) z miejskiej sieci zgodnie z warunkami wydanymi przez gestora sieci,
 - c) zaopatrzenie w energię elektryczną (oświetlenie uliczne) - z istniejących lub projektowanych urządzeń elektroenergetycznych na warunkach wydanych przez gestora sieci;
- 11) sposób i termin tymczasowego zagospodarowania, urządzania i użytkowania terenów – nie występuje potrzeba określania;
- 12) stawki procentowe, na podstawie których oblicza się jednorazową opłatę, o której mowa w art. 36 ust. 4 ustawy o planowaniu i zagospodarowaniu przestrzennym - w wysokości 0%.

§ 16. Dla terenu oznaczonego na rysunku planu symbolem 18.02- KPR1 ustala się:

- 1) przeznaczenie:
 - a) podstawowe: tereny komunikacji – publiczna ścieżka pieszo-rowerowa,
 - b) dopuszczalne: sieci i urządzenia infrastruktury technicznej, zieleń, tablice informacyjne, obiekty małej architektury,
 - c) obowiązują ustalenia ogólne, o których mowa w 4 ust. 8 pkt 1,
 - d) obowiązują ustalenia ogólne, o których mowa w § 4 ust. 9;
- 2) zasady ochrony i kształtowania ładu przestrzennego – obowiązują ustalenia ogólne, o których mowa w § 4 ust. 2;
- 3) zasady ochrony środowiska, przyrody i krajobrazu kulturowego:
 - a) obowiązują ustalenia ogólne, o których mowa w § 4 ust. 3,
 - b) dla pomników przyrody – „Dębów Barbary” - nakaz działań ochronnych, zgodnie z zapisami zawartymi w akcie powołującym;
- 4) zasady ochrony dziedzictwa kulturowego i zabytków:
 - a) obowiązują ustalenia ogólne, o których mowa w § 4 ust. 4 pkt 1, pkt 2 lit. a, pkt 3 lit. b i pkt 4-6,
 - b) obowiązek uzgodnienia z właściwym urzędem ochrony zabytków oraz pisemnego zawiadomienia właściwego urzędu ochrony zabytków odpowiednio: projektów zagospodarowania terenu dla zamierzeń inwestycyjnych oraz o planowanych robotach ziemnych i ich zakresie;
- 5) wymagania wynikające z potrzeb kształtowania przestrzeni publicznych:
 - a) obowiązują ustalenia ogólne, o których mowa w § 4 ust. 5 pkt 1 lit. e i pkt 2-3,
 - b) ustala się, że cały teren w liniach rozgraniczających stanowi główną strefę wejściową,
 - c) nakaz starannego urządzenia głównej strefy wejściowej;
- 6) parametry i wskaźniki zagospodarowania terenów:
 - a) szerokość w liniach rozgraniczających – zgodnie z rysunkiem planu,
 - b) przekrój jednoprzestrzenny,
 - c) nawierzchnia przepuszczalna z zastosowaniem materiałów nie stwarzających zagrożenia dla gleby i wód,
 - d) zakaz wyznaczania miejsc postojowych; zakaz nie dotyczy miejsc postojowych dla rowerów (stojaków),
 - e) dla dopuszczonych tablic informacyjnych – nakaz harmonijnego zagospodarowania;
- 7) granice i sposoby zagospodarowania terenów i obiektów podlegających ochronie, ustalonych na

- podstawie odrębnych przepisów – obowiązują ustalenia ogólne, o których mowa w § 4 ust. 6 pkt 1;
- 8) szczegółowe zasady podziału nieruchomości – nie występuje potrzeba określania;
 - 9) szczególne warunki zagospodarowania terenu oraz ograniczenia w jego użytkowaniu:
 - a) obsługa komunikacyjna terenu oznaczonego symbolem 18.02-ZC1,
 - b) dopuszcza się obsługę awaryjną terenów oznaczonych symbolami: 18.02-U/ZN2, 18.02-US/ZN1 i 18.02-ZP1,
 - c) zakaz grodzenia od strony terenu oznaczonego symbolem 18.02-ZP1;
 - 10) zasady modernizacji, rozbudowy i budowy systemów infrastruktury technicznej:
 - a) obowiązują ustalenia ogólne, o których mowa w § 4 ust. 8 pkt 1,
 - b) zaopatrzenie w wodę (hydranty ppoż.) z miejskiej sieci zgodnie z warunkami wydanymi przez gestora sieci,
 - c) zaopatrzenie w energię elektryczną (oświetlenie uliczne) - z istniejących lub projektowanych urządzeń elektroenergetycznych na warunkach wydanych przez gestora sieci;
 - 11) sposób i termin tymczasowego zagospodarowania, urządzania i użytkowania terenów – nie występuje potrzeba określania;
 - 12) stawki procentowe, na podstawie których oblicza się jednorazową opłatę, o której mowa w art. 36 ust. 4 ustawy o planowaniu i zagospodarowaniu przestrzennym - w wysokości 0%.
- § 17. Dla terenu, oznaczonego na rysunku planu, symbolem 18.02- E1 ustala się:
- 1) przeznaczenie:
 - a) podstawowe: teren infrastruktury technicznej – elektroenergetyka - stacja transformatorowa,
 - b) dopuszczalne: urządzenia i sieci infrastruktury technicznej, zieleń,
 - c) obowiązują ustalenia ogólne, o których mowa w § 4 ust. 9;
 - 2) zasady ochrony i kształtowania ładu przestrzennego:
 - a) obowiązują ustalenia ogólne, o których mowa w § 4 ust. 2,
 - b) zakaz lokalizacji tymczasowych obiektów budowlanych i nośników reklamowych,
 - c) postuluje się przebudowę stacji transformatorowej z nasłupowej na wewnątrzową;
 - 3) zasady ochrony środowiska, przyrody i krajobrazu kulturowego - obowiązują ustalenia ogólne, o których mowa w § 4 ust.3;
 - 4) zasady ochrony dziedzictwa kulturowego i zabytków – nie występuje potrzeba określania;
 - 5) wymagania wynikające z potrzeb kształtowania przestrzeni publicznych – nie występuje potrzeba określania;
 - 6) parametry i wskaźniki kształtowania zabudowy oraz zagospodarowania terenu – w przypadku przebudowy na stację wewnątrzową:
 - a) nakaz ogrodzenia z zastosowaniem ogrodzenia specjalnego,
 - b) wysokość zabudowy – 1 kondygnacja nadziemna lecz nie więcej niż 5,0 m;
 - 7) granice i sposoby zagospodarowania terenów i obiektów podlegających ochronie, ustalonych na podstawie odrębnych przepisów - nie występuje potrzeba określania;
 - 8) szczegółowe zasady podziału nieruchomości – dopuszcza się wydzielenie działki, o powierzchni niezbędnej dla prawidłowego funkcjonowania;
 - 9) szczególne warunki zagospodarowania terenu oraz ograniczenia w jego użytkowaniu – obsługa komunikacyjna terenu z jezdni drogi oznaczonej symbolem 18.02-KD(D)1- na warunkach i w uzgodnieniu z zarządcą drogi i właścicielem terenu;
 - 10) zasady modernizacji, rozbudowy i budowy systemów infrastruktury technicznej – na warunkach i w uzgodnieniu z właściwymi rzeczowo gestorami sieci i urządzeń;
 - 11) sposób i termin tymczasowego zagospodarowania, urządzania i użytkowania terenów - nie występuje potrzeba określania;
 - 12) stawki procentowe, na podstawie których oblicza się jednorazową opłatę, o której mowa w art. 36 ust. 4 ustawy o planowaniu i zagospodarowaniu przestrzennym - w wysokości 0%.

Rozdział 4 Przepisy końcowe

§ 18. Rozstrzygnięcie o sposobie rozpatrzenia uwag wniesionych do projektu planu w czasie jego wyłożenia do publicznego wglądu – stanowi załącznik nr 2 do niniejszej uchwały.

§ 19. Rozstrzygnięcie o sposobie realizacji, zapisanych w planie, inwestycji w zakresie infrastruktury technicznej, które należą do zadań własnych gminy oraz zasadach ich finansowania – stanowi załącznik nr 3 do niniejszej uchwały.

§ 20. Wykonanie uchwały powierza się Prezydentowi Miasta Torunia.

§ 21.1. Uchwała wchodzi w życie po upływie 30 dni od dnia jej ogłoszenia w Dzienniku Urzędowym Województwa Kujawsko-Pomorskiego.

2. Uchwała, o której mowa w ust. 1, podlega publikacji na stronie internetowej Urzędu Miasta Torunia.

Przewodniczący
Rady Miasta
Waldemar Przybyszewski

ZAŁĄCZNIK GRAFICZNY
do Uchwały Rady Miasta Torunia Nr 749/10
z dnia 25 lutego 2010r.

0 25 50 75 METRÓW100



A	B	C
D	E	F

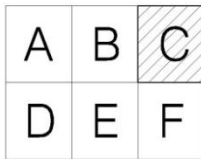
SEKCJA A

w celu publikacji pomniejszono



ZAŁĄCZNIK GRAFICZNY
do Uchwały Rady Miasta Torunia Nr 749/10
z dnia 25 lutego 2010r.

0 25 50 75 METRÓW 100



SEKCJA C
w celu publikacji pomniejszono



MIEJSCOWY PLAN ZAGOSPODAROWANIA
PRZESTRZENNEGO "OSADY BARBARKA",
DLA TERENU POŁOŻONEGO PRZY UL. PRZYSIECKIEJ
I WZDŁUŻ UL. BARBARKA W TORUNIU

RYSUNEK PLANU skala 1:1 000 (obręb: 25)

OZNACZENIA OBOWIĄZUJĄCE:

- granica obszaru objętego planem
- linie rozgraniczające tereny o różnym przeznaczeniu
- nieprzekraczalne linie zabudowy
- pas techniczny ograniczonego użytkowania od linii elektroenergetycznej 15 kV
- granice V strefy ochrony konserwatorskiej: ogólnych cech rozplanowania / przedlokacyjnego węzła drożnego
- granica strefy sanitarnej cmentarza (R-50 m) i granica strefy ograniczeń (R-150 m)
- granica i obszar VII strefy ochrony konserwatorskiej - obserwacji archeologicznej
- budynek do zachowania bez zmiany obrysu zewnętrznego
- miejsca zmiany przekroju drogi
- linie wymiarowe (wymiar w metrach)
- główne strefy wejściowe
- bramy wejściowe
- granica i teren strefy sakralnej

18.02-ZP 1 symbol terenu
numer kolejny terenu
oznaczenie przeznaczenia podstawowego
nr jednostki urbanistycznej miasta Torunia
numer kolejny planu miejscowego

PRZEZNACZENIE TERENU:

- U/ZN** - tereny zabudowy usługowej i zieleni objętej formą ochrony przyrody
- ZP** - tereny zieleni urządzonej
- US/ZN** - tereny sportu, rekreacji i zieleni objętej formą ochrony przyrody
- ZC** - cmentarz
- ZL** - lasy
- ZL/WŚ** - lasy i tereny śródlądowych wód powierzchniowych
- WŚ** - tereny śródlądowych wód powierzchniowych
- KD(D)** - tereny komunikacji - publiczna droga dojazdowa
- KDx** - tereny komunikacji - publiczny ciąg pieszo-jezdny
- KPR** - tereny komunikacji - publiczna ścieżka pieszo-rowerowa
- E** - tereny infrastruktury technicznej - elektroenergetyka - stacja transformatorowa

OZNACZENIA UZUPEŁNIAJĄCE:

- granica Obszaru Chronionego Krajobrazu Strefy Krawędziowej Kotliny Toruńskiej
- granica administracyjna miasta Torunia
- pomnik przyrody
- orientacyjny przebieg i kierunek kontynuacji ścieżek dla pieszych i ścieżek rowerowych poza liniami rozgraniczającymi terenów komunikacji
- istniejąca stacja transformatorowa
- istniejąca napowietrzna linii elektroenergetyczna 15 kV
- przystanek autobusowy
- proponowana lokalizacja urządzonych punktów widokowych
- proponowana lokalizacja miejsc odpoczynku
- proponowana lokalizacja miejsc postojowych dla rowerów (stojaków)
- obszar i budynek wpisane do rejestru zabytków województwa kujawsko-pomorskiego



A	B	C
D	E	F

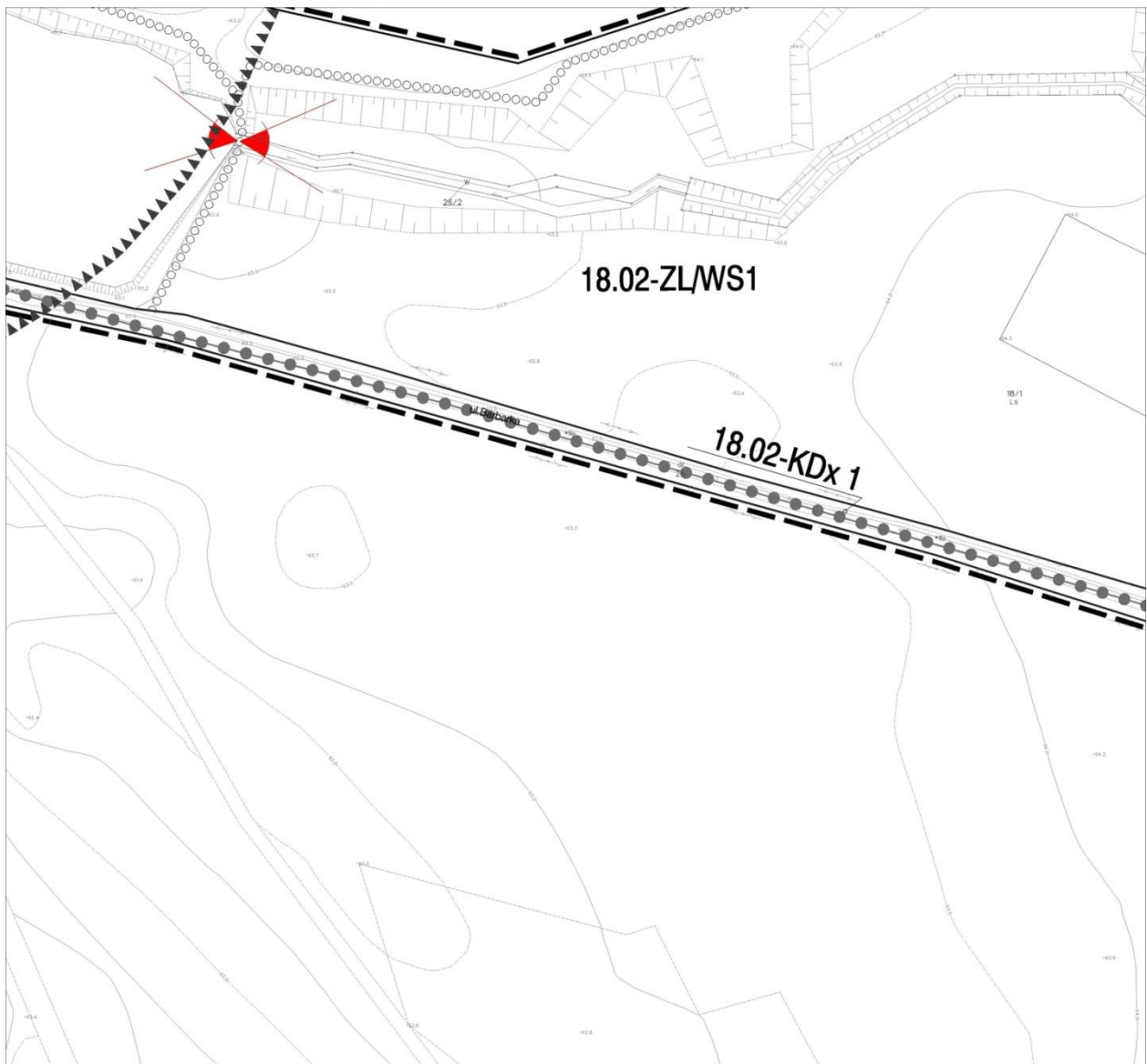
SEKCJA D

w celu publikacji pomniejszono

ZAŁĄCZNIK GRAFICZNY
do Uchwały Rady Miasta Torunia Nr 749/10
z dnia 25 lutego 2010r.

0 25 50 75 METRÓW 100





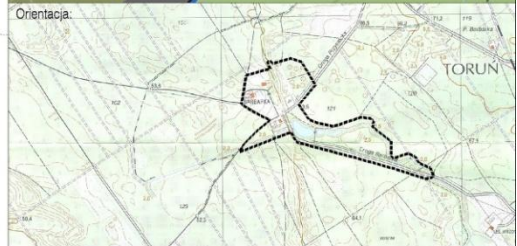
A	B	C
D	E	F

SEKCJA E

w celu publikacji pomniejszono

ZAŁĄCZNIK GRAFICZNY
do Uchwały Rady Miasta Torunia Nr 749/10
z dnia 25 lutego 2010r.





Załącznik nr 1
do Uchwały Rady Miasta Torunia Nr 749/10
z dnia 25 lutego 2010r.

A	B	C
D	E	F

SEKCJA F

w celu publikacji pomniejszono

do Uchwały Rady Miasta Torunia Nr 749/10
z dnia 25 lutego 2010r.



załącznik nr 2
do uchwały nr 749/10
Rady Miasta Torunia
z dnia 25 lutego 2010 r.

Rozstrzygnięcie o sposobie rozpatrzenia uwag wniesionych do projektu miejscowego planu zagospodarowania przestrzennego „Osady Barbarka”, dla terenu położonego przy ul. Przysieckiej i wzdłuż ul. Barbarka w Toruniu w czasie jego wyłożenia do publicznego wglądu.

Na podstawie art. 20 ust. 1 ustawy z dnia 27 marca 2003 r. o planowaniu i zagospodarowaniu przestrzennym (Dz.U. Nr 80, poz. 717 z późn. zm.), w związku z art. 17 pkt 14, przedstawia się listę nieuwzględnionych uwag wraz z rozstrzygnięciem o sposobie ich rozpatrzenia, wniesionych do projektu miejscowego planu zagospodarowania przestrzennego wyłożonego do publicznego wglądu.

W zakresie uwag nieuwzględnionych przez Prezydenta Miasta Torunia - Rada Miasta Torunia postanawia przyjąć następujący sposób ich rozpatrzenia:

Składający uwagi 1-5: p. Joanna Jaroszyńska
- Stowarzyszenie „Rowerowy Toruń”

Uwaga Nr 1: dotycząca nowych miejsc parkingowych na terenie oznaczonym symbolem 18.02-ZL1.

Składający uwagę stwierdzają, że prognoza oddziaływania na środowisko mówi o uporządkowaniu miejsc parkingowych, jednak tworzenie nowych parkingów zaleca wyłącznie poza granicą obszaru objętego planem.

Uwaga nie została uwzględniona

Uzasadnienie:

Jak wynika z ustaleń „Prognozy..” najpilniejszym zadaniem, w zagospodarowywaniu obszaru Osady Barbarka, jest konieczność ograniczenia dostępności terenu Barbarki dla pojazdów samochodowych. Projekt planu podejmuje taką próbę (w granicach obszaru objętego planem) poprzez lokalizację miejsc parkingowych pod linią elektroenergetyczną 15 kV wzdłuż ul. Przysieckiej. Konkluzja dot. omawianego zagadnienia brzmi: „./..! Gdyby to okazało się niewystarczające należy projektować parkingi w dalszej odległości od Osady Barbarka, już poza granicami obszaru planu”.

Kwestia zabezpieczenia większej ilości miejsc do parkowania poza obszarem objętym planem, w sposób nie ograniczający dostępności terenu a ograniczający intensywność ruchu samochodowego w obrębie „Osady Barbarka” – była przedmiotem analiz w obszarze znacznie wykraczającym poza zasięg terenu objętego projektem m.p.z.p. Wyniki tych analiz oraz sugestie rozwiązań w sferze organizacyjnej – przedstawione zostały Komisji Gospodarki Przestrzennej i Inicjatyw Gospodarczych na posiedzeniu w dniu 4 września 2008 r. Wskazano m.in. na możliwości wykorzystania dla potrzeb obsługi parkingowej „Osady Barbarka”:

- ekstensywnie użytkowanego, urządzonego parkingu w rejonie MPN „Barbarka” lub, niezabudowanego i nieurządzonego terenu w rejonie przystanku kolejowego Toruń – Barbarka (teren posiadający klauzulę terenu zamkniętego) oraz
- wykorzystania terenu wzdłuż ul. Przysieckiej (w kierunku ul. Szosa Chełmińska) pod napowietrzną linią elektroenergetyczną SN poza obszarem objętym planem.

Wszystkie wymienione wyżej propozycje charakteryzują się położeniem poza obszarem objętym przedmiotowym planem, a zatem nie mogą być przedmiotem jego ustaleń, zaś dla terenu zamkniętego planu nie sporządza się.

Uwaga Nr 2: dotycząca ustaleń dla terenu oznaczonego symbolem 18.02-KD(D)1 (ul. Przysiecka).

Składający uwagę stwierdzają, że prognoza oddziaływania na środowisko zaleca ograniczanie ruchu samochodowego natomiast poszerzanie jezdni, wydzielanie chodnika i drogi rowerowej na odcinku ul. Przysieckiej od strony ul. Szosa Chełmińska jest sprzeczne z założeniami ograniczenia ruchu samochodowego. Szerszy przekrój jezdni i usunięcie z niej niechronionych uczestników ruchu spowoduje zwiększenie prędkości jadących samochodów oraz zwiększy liczbę osób, które będą chciały dojechać na Barbarkę samochodem. Poszerzenie jezdni do szerokości min. 6m, a pasa drogowego do szerokości 10m – nie przyczyni się do ograniczenia ruchu samochodowego co byłoby wskazane dla ochrony cennego przyrodniczo obszaru. Poszerzenie pasa drogowego, z obecnych 4, 20-5, 40m do 10m, spowoduje konieczność ingerencji w przestrzeń lasu oraz zaburzy istniejący charakter przestrzenny.

Projekt uchwały stoi w sprzeczności z prognozą oddziaływania na środowisko. Według niej jedynym źródłem zanieczyszczeń dla tego obszaru są pojazdy spalinowe. Poszerzenie drogi dojazdowej spowoduje zwiększenie ruchu samochodowego, wzrost zanieczyszczenia powietrza i wód gruntowych oraz zwiększenie hałasu.

Uwaga nie została uwzględniona

Uzasadnienie:

Ulica Przysiecka zakwalifikowana została Uchwałą Nr XXI/151/87 WRN (Dz.Urz.Woj.Tor. Nr 7/1987 do kategorii dróg gminnych (nr 220386C).

Konsekwencją zaliczenia drogi do w/w kategorii (w oparciu o przepisy odrębne dot. dróg publicznych oraz w trybie odrębnej uchwały organu) jest wymóg dostosowania jej parametrów do wymagań określonych w rozporządzeniu Ministra Transportu i Gospodarki Morskiej z dnia 2 marca 1999 r. w sprawie warunków technicznych, jakim powinny odpowiadać drogi publiczne i ich usytuowanie (Dz.U. Nr 43, poz. 430). Zgodnie § 7 ust. 1 wymienionego rozporządzenia - szerokość ulicy w liniach rozgraniczających nie powinna być mniejsza niż 10 m (dla drogi klasy D – ulicy dojazdowej). Dla odcinków wymagających niezbędnego poszerzenia w stosunku do szerokości istniejących – uzyskano stosowną zgodę Marszałka

Województwa Kujawsko-Pomorskiego na zmianę przeznaczenia gruntów leśnych na cele nieleśne.

Ponieważ ul. Przysiecka jest drogą publiczną - wprowadzenie na niej zakazu ruchu samochodowego nie może być rozważane. Nie należy jednak wykluczyć możliwości - w sferze organizacyjnej - wprowadzenia czasowych zakazów wjazdu. Nie jest to jednak ustalenie, będące przedmiotem ustaleń planu miejscowego, a organizacji ruchu.

Jak wynika z ustaleń „Prognozy..” planowane kształtowanie układu komunikacyjnego - jest optymalne z punktu widzenia ochrony środowiska, dotychczasowego sposobu użytkowania terenu i planowanych zamierzeń. Pozostawienie obszaru w dotychczasowym użytkowaniu (w tym m.in. z parkowaniem samochodów w sposób niekontrolowany na poboczach ul. Przysieckiej jak i wszystkich położonych w pobliżu ścieżkach i drogach leśnych), prowadziłyby do dalszego wzrostu hałasu i zanieczyszczeń komunikacyjnych. Projekt planu podejmuje próbę złagodzenia tych zjawisk poprzez uporządkowanie istniejących parkingów oraz wyznaczenie nowych.

Uwaga Nr 3: dotycząca zwiększenia dostępności obszaru dla samochodowej komunikacji indywidualnej. Składający uwagę stwierdzają, że prognoza oddziaływania na środowisko zaleca postawienie na transport rowerowy i pieszy, tymczasem zapisy projektu uchwały wskazują jednoznacznie na zwiększenie dostępności omawianych obszarów dla samochodowej komunikacji indywidualnej. Jakkolwiek koniecznym jest uporządkowanie istniejących miejsc parkingowych na terenie omawianego obszaru, tym niemniej drogą donikąd jest zwiększanie ilości miejsc parkingowych na tym terenie, których jak pokazuje codzienność, zawsze jest zbyt mało.

Wskazaniem - co być może nie powinno bezpośrednio wynikać z zapisów m.p.z.p. - jest wprowadzenie chociażby symbolicznych opłat za wjazd samochodem na teren objęty projektem uchwały i jednocześnie polepszenie dostępności tego terenu dla komunikacji pieszej i rowerowej od strony ul. Barbarka.

Autorów pisma dziwi brak zapisów, w prognozie oddziaływania na środowisko, dotyczących transportu zbiorowego, w tym komunikacji autobusowej i szynowej, jako alternatywy dla zbyt dużego ruchu samochodowego.

Uwaga nie została uwzględniona

Uzasadnienie:

Sprawa zabezpieczenia innych niż samochód osobowy - form „dowozu” zainteresowanych do Osady Barbarka była kwestią analizowaną odrębnie. Nie jest to bowiem problematyka regulowania w ustaleniach miejscowego planu zagospodarowania przestrzennego, sporządzonego w oparciu o przepisy ustawy z dnia 27 marca 2003 r. o planowaniu i zagospodarowaniu przestrzennym.

W przeprowadzonej analizie wskazano na możliwości np.:

- zwiększenia ilości kursów autobusów miejskich w dni wolne od pracy czy w terminach

okolicznościowych imprez, organizowanych w Osadzie,

- wykorzystania bryczek lub rikszy rowerowych - jako środka transportu pomiędzy miejscami do parkowania, położonymi poza obszarem Osady a Osadą.

Możliwości wykorzystania istniejącej linii kolejowej (nie zaliczonej do kategorii linii znaczenia państwowego), służącej dla potrzeb strategicznych - bazy paliw w Zamku Bierzgowskim - jest zagadnieniem wymagającym starannej i wnikliwej analizy techniczno-ekonomicznej w porozumieniu z właścicielem linii oraz ewentualnym przewoźnikiem, udostępniającym swój tabor.

Propozycja dotycząca wprowadzenie chociażby symbolicznych opłat za wjazd samochodem na teren objęty projektem uchwały - nie tylko nie jest zagadnieniem regulowanym ustaleniami miejscowego planu zagospodarowania przestrzennego ale jest również sprzeczna z powszechnie obowiązującymi przepisami dotyczącymi dróg publicznych. Zgodnie z art. 1 ustawy z dnia 21 marca 1985 r. - drogą publiczną jest droga zaliczona na podstawie w/w ustawy do jednej z kategorii dróg, z której może korzystać każdy, zgodnie z jej przeznaczeniem. Kwestię wprowadzania opłat reguluje art. 13 przedmiotowej ustawy, stanowiąc:

Art. 13.1. Korzystający z dróg publicznych są obowiązani do ponoszenia opłat za:

- 1) parkowanie pojazdów samochodowych na drogach publicznych w strefie płatnego parkowania;
- 2) przejazdy po drogach publicznych pojazdów nienormatywnych.

2. Korzystający z dróg publicznych mogą być obowiązani do ponoszenia opłat za:

- 1) przejazdy przez obiekty mostowe i tunele zlokalizowane w ciągach dróg publicznych;
- 2) przeprawy promowe na drogach publicznych.

Żaden z w/w przypadków nie ma zastosowania do omawianych dróg.

Ze względu na położenie i ograniczoną powierzchnię - specyficzną cechą obszaru jest zmienność potrzeb w stosunku do pór roku oraz dni tygodnia. Generalnie braki miejsc do parkowania występują w okresie sobotnio- niedzielno i świątecznego odpoczynku, w pozostałe dni tygodnia istniejący parking w pełni zabezpiecza potrzeby, zaś w okresie zimowym nie do końca jest wykorzystywany. Jak z powyższego wynika sezonowy i okresowy wzrost potrzeb parkingowych - jest zjawiskiem zmiennym w czasie. Z tego też względu - w ustaleniach projektu planu - położono nacisk na uporządkowanie istniejącego parkingu oraz dopuszczenie do zorganizowania miejsc parkingowych pod linią 15 kV, w miejscu, w którym de facto ma to już miejsce w sposób chaotyczny, zaś teren pod linią charakteryzuje się znikomą przydatnością dla gospodarki leśnej ze względu na ograniczenia i uwarunkowania.

Uwaga Nr 4: dotycząca ustaleń dla terenu oznaczonego symbolem 18.02-KDx1 (ul. Barbarka).

Zdaniem składających uwagę korzystniejszy byłby zapis: publiczny ciąg pieszo-rowerowy z warunkowym dopuszczeniem samochodów służb ratowniczych.

Uwaga nie została uwzględniona

Uzasadnienie:

Zgłoszona uwaga wymaga rozpatrzenia w szerszym kontekście i z pewnością zasługuje na wnikliwe rozważenie zgłoszonej propozycji w odniesieniu do całego przebiegu „ul. Barbarka”, przy uwzględnieniu jej powiązań z drogami leśnymi udostępnionymi dla ruchu i obszarami, dla których w/w drogi są jedynymi ciągami umożliwiającymi skomunikowanie z otoczeniem. Wprowadzenie sugerowanego zapisu tylko dla relatywnie niewielkiego odcinka przedmiotowej drogi, stanowiącego ok. 1/20 jej długości na obszarze miasta (od ul. Polnej do granicy miasta) w granicach objętych sporządzanym planem - nie znajduje uzasadnienia funkcjonalnego.

Uwaga Nr 5: dotycząca ogólnie ustaleń projektu planu.

Zdaniem składających uwagę zaproponowany kształt miejscowego planu zagospodarowania przestrzennego „Osady Barbarka” /../, wymaga istotnych korekt, a jego wprowadzenie w obecnym kształcie przyczyni się do dalszej degradacji przyrodniczej tego obszaru.

Uwaga nie została uwzględniona

Uzasadnienie:

Brak wyartykułowania na czym miałyby polegać „istotne korekty” – uniemożliwia odniesienie się do tego zastrzeżenia i ewentualnego ich wprowadzenia.

Plany miejscowe jako jeden z instrumentów umożliwiających osiągnięcie zamierzonej jakości przestrzeni, w tym omawianego obszaru traktowanego jako przestrzeń publiczna – stanowią narzędzie dla dalszych działań. Nie mając, bowiem mocy sprawczej - nie zapewniają, poprzez sam fakt ich uchwalenia, należytej jakości funkcjonalnej i estetycznej przestrzeni. Niemniej jako akt prawa miejscowego określają zasady i standardy dalszej „gry o przestrzeń” miasta, mającej

na celu poprawne kształtowanie i wysoką jakość tej przestrzeni.

Jak wynika z „Prognozy..sporządzony projekt planu „../” posiada wyjątkowo proekologiczny charakter”.

załącznik nr 3
do uchwały nr 749/10
Rady Miasta Torunia
z dnia 25 lutego 2010 r.

Rozstrzygnięcie o sposobie realizacji, zapisanych w planie, inwestycji z zakresu infrastruktury technicznej, które należą do zadań własnych gminy oraz zasadach ich finansowania.

Na podstawie art. 20 ust. 1 ustawy z dnia 27 marca 2003 r. o planowaniu i zagospodarowaniu przestrzennym (Dz.U. Nr 80, poz. 717 z późn. zm.) określa się następujący sposób realizacji i zasady finansowania inwestycji z zakresu infrastruktury technicznej, które należą do zadań własnych gminy:

1. Budowa i przebudowa układu drogowego, wraz z towarzyszącą infrastrukturą techniczną - realizowane przez służby miejskie (MZD) - finansowana ze środków własnych gminy, z ew. udziałem środków zewnętrznych:

- przebudowa ul. Przysieckiej,
- modernizacja (poprawa jakości nawierzchni żwirowej) ul. Barbarka, oraz fragmentu duktu leśnego prowadzącego do Miejsca Pamięci Narodowej Barbarka.

2. Budowa kanalizacji deszczowej i sanitarnej - docelowe włączenie terenu „Osady Barbarka” do miejskiej sieci kanalizacyjnej - finansowane ze środków własnych gminy, z ew. udziałem środków zewnętrznych.

970

**UCHWAŁA Nr XLVI/345/10
RADY MIEJSKIEJ w SZUBINIE
z dnia 11 marca 2010 r.**

w sprawie uchwalenia Statutu sołectwa Szaradowo.

Na podstawie art. 35 ust. 1 i art. 41 ust. 1 ustawy z dnia 8 marca 1990 r. o samorządzie gminnym (Dz.U. z 2002 r. Nr 23, poz. 220, Nr 62, poz. 558, Nr 113, poz. 984, Nr 153, poz. 1271 i Nr 214, poz. 1806; z 2003 r. Nr 80, poz. 717 i Nr 162, poz. 1568; z 2004 r. Nr 102, poz. 1055, Nr 116, poz. 1203 i Nr 167, poz. 1759; z 2005 r. Nr 172, poz. 1441 i Nr 175, poz. 1457; z 2006 r. Nr 17, poz. 128 i Nr 181, poz. 1337; z 2007 r. Nr 48, poz. 327, Nr 138, poz. 974 i Nr 173, poz. 1218; z 2008 r. Nr 180, poz. 1111 i Nr 223, poz. 1458 oraz z 2009 r. Nr 52, poz. 420) oraz § 79 ust. 2 Statutu Gminy Szubin uchwalonego uchwałą Nr XIV/145/04 Rady Miejskiej w Szubinie z dnia 18 marca 2004 r. (Dz.Urz.Woj.Kuj.-Pom. Nr 69,

poz. 1199, z 2005 r. Nr 16, poz. 219, z 2006 r. Nr 168, poz. 2735, z 2007 r. Nr 68, poz. 1109 oraz z 2008 r. Nr 83, poz. 1383), po przeprowadzeniu konsultacji z mieszkańcami sołectwa Szaradowo uchwała się, co następuje:

Statut sołectwa Szaradowo

**Rozdział 1
Sołectwo i teren jego działania**

§ 1.1. W skład sołectwa Szaradowo wchodzi wieś Szaradowo, Zalesie ulica Wierzbowa oraz kolonia Ameryczka.

2. Sołectwo położone jest w Gminie Szubin.

§ 2.1. Sołectwo Szaradowo jest jednostką pomocniczą Gminy. Jego mieszkańcy wspólnie z mieszkańcami innych sołectw tworzą wspólnotę samorządową Gminy Szubin.

2. Samorząd mieszkańców sołectwa Szaradowo działa na podstawie przepisów prawa, a w szczególności:

- 1) ustawy z dnia 8 marca 1990 roku o samorządzie gminnym,
- 2) Statutu Gminy Szubin,
- 3) niniejszego Statutu.

Rozdział 2 Organizacja i zakres działania

§ 3.1. Organami sołectwa są:

- 1) zebranie wiejskie,
- 2) sołtys,
- 3) rada sołecka.

2. Kadencja sołtysa i rady sołeckiej trwa 4 lata licząc od dnia wyborów.

3. Po upływie kadencji sołtys i rada sołecka pełnią swoje obowiązki do dnia wyboru sołtysa i rady sołeckiej na nową kadencję.

§ 4.1. Zebranie wiejskie jest organem uchwałodawczym sołectwa.

2. Sołtys jest organem wykonczym.

3. Rada sołecka wspomaga działalność sołtysa i jest jego organem opiniodawczo-doradczym.

§ 5.1. Podstawowym celem utworzenia i działania sołectwa jest zapewnienie jego mieszkańcom udziału w realizacji zadań Gminy.

2. Sołectwo uczestniczy w realizacji zadań Gminy poprzez:

- 1) inicjowanie działań organów Gminy,
- 2) inspirowanie działań zmierzających do rozwoju sołectwa,
- 3) opiniowanie projektów rozstrzygnięć organów Gminy dotyczących sołectwa.

§ 6. Do zakresu działania sołectwa należy:

- 1) inicjowanie działań organów Gminy we wszystkich sprawach wchodzących w zakres zadań własnych Gminy,
- 2) opiniowanie projektów rozstrzygnięć organów Gminy w sprawach o podstawowym znaczeniu dla mieszkańców sołectwa, a dotyczących między innymi zmiany granic sołectwa, zmiany nazwy sołectwa, zmiany Statutu sołectwa, nadania nazw ulicom i placom na terenie sołectwa, zmiany sieci szkół publicznych, ochrony zdrowia, pomocy społecznej, kultury fizycznej, porządku publicznego i ochrony przeciwpożarowej,
- 3) występowanie z wnioskami do Rady Miejskiej w Szubinie, zwanej dalej Radą Miejską, o rozpatrzenie spraw, których załatwienie wkracza poza możliwości mieszkańców sołectwa,

- 4) współpracę z radnymi, kierowanie do nich wniosków dotyczących sołectwa,
- 5) współpraca z organizacjami pozarządowymi działającymi na terenie sołectwa,
- 6) organizowanie wspólnych prac na rzecz sołectwa,
- 7) organizowanie pomocy sąsiedzkiej.

§ 7.1. Do zadań zebrania wiejskiego należą w szczególności:

- 1) dokonywanie wyboru sołtysa i rady sołeckiej lub poszczególnych jej członków oraz ich odwoływanie,
- 2) rozpatrywanie rocznych sprawozdań i ocena pracy sołtysa i rady sołeckiej,
- 3) podejmowanie wspólnych przedsięwzięć z sąsiednimi sołectwami,
- 4) określenie celów i zasad współpracy z organami samorządu gminnego, stowarzyszeniami oraz organizacjami społecznymi,
- 5) przekazywanie organom Gminy najpóźniej do 15 września wniosków do budżetu Gminy w celu rozpatrzenia ich przy konstruowaniu projektu budżetu na następny rok,
- 6) w przypadku planowania w budżecie Gminy wydatków na sołectwo związanych z budową urządzeń komunalnych lub budową infrastruktury sołectwa - uchwalanie wysokości udziałów mieszkańców w budowie tych urządzeń oraz sposobu zbierania środków od mieszkańców lub instytucji i innych jednostek organizacyjnych usytuowanych na terenie sołectwa lub mogących w przyszłości korzystać z tych urządzeń,
- 7) wyrażanie stanowiska sołectwa w sprawach określonych przepisami prawa lub gdy o zajęcie stanowiska wystąpi organ Gminy.

Rozdział 3 Sołtys i Rada Sołecka

§ 8.1. W celu rozwijania aktywności społecznej i gospodarczej w sołectwie oraz zapewnienia stałej łączności pomiędzy sołectwem, a Radą Miejską i Burmistrzem Szubina, mieszkańcy wybierają ze swojego grona sołtysa i radę sołecką.

2. Pełnienie funkcji sołtysa jest społeczne.

§ 9.1. Do obowiązków sołtysa należy w szczególności:

- 1) reprezentowanie sołectwa na zewnątrz,
- 2) zwoływanie zebrań wiejskich i w tym celu:
 - a) rozwieszanie ogłoszeń o zebraniu w takim miejscu i terminie, aby zapewnić jak najszerszy udział mieszkańców,
 - b) poza ogłoszeniami, sołtys może korzystać z innych sposobów zawiadamiania mieszkańców jak np. przekazywanie ogłoszenia o zebraniu z jednego zabudowania do drugiego,
- 3) zwoływanie posiedzeń i przewodniczenie radzie sołeckiej,
- 4) działanie stosowne do wskazań zebrania wiejskiego, Rady Miejskiej i Burmistrza Szubina,

- 5) pobudzenie aktywności mieszkańców sołectwa służącej poprawie gospodarki i warunków życia w sołectwie,
- 6) udział w naradach i szkoleniach organizowanych przez Burmistrza Szubina,
- 7) wykonywanie powierzonych przepisami prawa zadań w zakresie administracji publicznej,
- 8) w zakresie ustalonym przez Radę Miejską dokonywanie poboru podatku,
- 9) na żądanie zainteresowanych mieszkańców, opiniowanie wniosków o przyznanie pomocy społecznej oraz wniosków o ulgi i umorzenia podatków.

2. Sołtys przedkłada corocznie sprawozdanie ze swej działalności zebraniu wiejskiemu i Burmistrzowi Szubina.

§ 10.1. Sołtys bierze udział w sesjach Rady Miejskiej.

2. Burmistrz Szubina zaprasza sołtysa do udziału w posiedzeniach, na których rozpatruje się sprawy dotyczące bezpośrednio sołectwa.

3. Za udział w sesjach Rady Miejskiej, posiedzeniach jej komisji oraz naradach organizowanych przez Burmistrza Szubina sołtysowi przysługuje dieta na zasadach i w wysokości ustalonej przez Radę Miejską.

§ 11.1. Wykonując swe obowiązki, sołtys współpracuje z radą sołecką.

2. Rada sołecka składa się z 3 do 5 osób.

3. Do obowiązków rady sołeckiej należy wspomaganie działalności sołtysa i w tym zakresie ma ona charakter opiniodawczy i doradczy.

4. Posiedzenia rady sołeckiej odbywają się nie rzadziej niż raz w półroczu.

5. Rada sołecka w szczególności:

- 1) opracowuje i przedkłada zebraniu wiejskiemu projekty uchwał w sprawach będących przedmiotem rozpatrywania przez zebranie,
- 2) opracowuje i przedkłada zebraniu wiejskiemu projekty programu pracy samorządu,
- 3) występuje wobec zebrania wiejskiego z inicjatywami dotyczącymi udziału mieszkańców w rozwiązywaniu problemów sołectwa i realizacji zadań samorządu,
- 4) współdziała z właściwymi organizacjami społecznymi w celu wspólnej realizacji zadań,
- 5) opracowuje sprawozdanie ze swej działalności.

Rozdział 4

Zasady i tryb zwoływania zebrań wiejskich oraz warunki ważności podejmowania uchwał

§ 12.1. Zebranie wiejskie zwołuje sołtys, a w wypadkach wskazanych w Statucie Burmistrz Szubina.

2. Sołtys zwołuje zebranie wiejskie:

- 1) z własnej inicjatywy,
- 2) na wniosek rady sołeckiej,
- 3) na żądanie co najmniej 10% liczby mieszkańców sołectwa uprawnionych do głosowania,

4) na wniosek Burmistrza Szubina.

3. Jeśli sołtys nie zwoła zebrania wiejskiego w ciągu 14 dni od dnia złożenia wniosku przez podmioty, o którym mowa w ust. 2-4, zebranie wiejskie może zwołać Burmistrz Szubina w drodze zarządzenia.

§ 13.1. Zebranie wiejskie odbywa się w miarę istniejących potrzeb, jednak nie rzadziej niż dwa razy w roku.

2. Termin i miejsce zebrania wiejskiego sołtys podaje do publicznej wiadomości w sposób określony w § 9 ust. 1 pkt 2 na 7 dni przed terminem jego odbycia.

§ 14.1. Zebranie wiejskie może podejmować prawomocne uchwały, gdy mieszkańcy sołectwa zostali o nim powiadomieni zgodnie z wymogami niniejszego Statutu i uczestniczy w nim co najmniej 20% mieszkańców uprawnionych do głosowania, o ile niniejszy Statut nie wyznacza innej granicy quorum. Za mieszkańców uprawnionych do głosowania uważa się te osoby, które posiadają czynne prawo wyborcze.

2. Jeżeli w wyznaczonym terminie nie uczestniczy w zebraniu co najmniej 20% mieszkańców uprawnionych do głosowania, zwołujący zebranie wiejskie może zarządzić odbycie następnego zebrania po upływie 30 minut od pierwszego terminu zebrania w tym samym dniu. Po spełnieniu powyższych warunków zebranie wiejskie podejmie prawomocne uchwały bez względu na liczbę osób w nim uczestniczących.

3. Zebranie wiejskie otwiera sołtys albo jeden z członków rady sołeckiej obecny na zebraniu wiejskim.

4. Porządek obrad ustala zebranie wiejskie na podstawie projektu przedłożonego przez prowadzącego zebranie.

5. Obradom zebrania wiejskiego przewodniczy sołtys lub osoba wybrana przez zebranie wiejskie w głosowaniu jawnym.

6. Liczbę stałych mieszkańców sołectwa uprawnionych do głosowania określa Burmistrz Szubina na podstawie dokumentacji ewidencji ludności.

7. Uczestnicy zebrania uprawnieni do głosowania obowiązani są do podpisania listy obecności.

§ 15.1. Zebrania wiejskie są protokołowane przez protokolanta.

2. Protokół zebrania wiejskiego powinien zawierać:

- 1) miejscowość i datę zebrania,
- 2) stwierdzenie ważności zebrania,
- 3) porządek zebrania,
- 4) podjęte rozstrzygnięcia i ustalenia,
- 5) przebieg dyskusji.

3. Do protokołu dołącza się listę obecności własnoręcznie podpisaną przez uczestniczących w zebraniu oraz wszystkie załączniki, jeśli były one niezbędne do dyskusji.

4. Do protokołu podłącza się podjęte uchwały.

5. Protokół podpisuje sołtys lub osoba prowadząca zebranie oraz protokolant.

§ 16.1. Uchwały zebrania są podejmowane zwykłą większością głosów tzn. liczba głosów „za” musi być większa od liczby głosów „przeciw”.

2. Rozstrzygnięcia zebrania wiejskiego mogą mieć formę uchwał odrębnych bądź wpisanych do protokołu.

3. Uchwały podpisuje przewodniczący zebrania.

4. Głosowanie odbywa się w sposób jawny, chyba, że niniejszy Statut stanowi inaczej.

5. Zebranie wiejskie może postanowić o przeprowadzeniu głosowania tajnego w konkretnej sprawie.

Rozdział 5

Tryb wyboru sołtysa i rady sołeckiej

§ 17.1. Zebranie wiejskie, na którym ma być dokonany wybór sołtysa i rady sołeckiej zarządza Burmistrz Szubina w formie zarządzenia. W zarządzeniu Burmistrz Szubina określa miejsce, dzień, godzinę i porządek zabrania.

2. Wybory sołtysa i członków rady sołeckiej zarządza się nie później niż na 30 dni przed upływem kadencji sołtysa i rady sołeckiej. Wybór sołtysa i rady sołeckiej na nową kadencję odbywa się nie później niż 3 miesiące po upływie kadencji sołtysa i rady sołeckiej.

3. W razie konieczności przeprowadzenia wyborów sołtysa i członków rady sołeckiej przed upływem kadencji, wybory zarządza się i przeprowadza w ciągu 2 miesięcy od wystąpienia ich przyczyny.

§ 18. Prawo wybierania sołtysa i rady sołeckiej ma każdy mieszkaniec sołectwa zameldowany na jego terenie na pobyt stały oraz mieszkaniec stale zamieszkujący na terenie sołectwa, posiadający czynne prawo wyborcze w myśl ustawy - Ordynacja wyborcza do rad gmin, powiatów i sejmików województw.

§ 19.1. Wybory przeprowadza komisja skrutacyjna w składzie co najmniej 3 osobowym, wybrana spośród uprawnionych uczestników zebrania. Członkiem komisji skrutacyjnej nie może być osoba kandydująca na sołtysa lub członka rady sołeckiej.

2. Do zadań komisji skrutacyjnej należy:

- 1) przyjęcie zgłoszeń,
- 2) przeprowadzenie głosowania,
- 3) ustalenie wyników wyborów,
- 4) sporządzenie protokołu z wyników wyboru, który podpisują członkowie komisji oraz przewodniczący zebrania.

§ 20. Kandydować w wyborach na sołtysa oraz do rady sołeckiej może każdy mieszkaniec sołectwa, zameldowany na jego terenie na pobyt stały oraz mieszkaniec stale zamieszkujący na terenie sołectwa, posiadający bierne prawo wyborcze w myśl ustawy - Ordynacja wyborcza do rad gmin, powiatów i sejmików województw.

§ 21.1. Sołtysa i członków rady sołeckiej wybiera się spośród nieograniczonej liczby kandydatów.

2. W pierwszej kolejności należy przeprowadzić wybór sołtysa. W drugiej kolejności przeprowadza się wybory członków rady sołeckiej.

§ 22. Wyboru sołtysa i członków rady sołeckiej dokonuje się w głosowaniu tajnym.

§ 23.1. Uprawnieni do głosowania mieszkańcy sołectwa głosują kartami do głosowania opatrzonymi pieczęcią urzędową Gminy Szubin.

2. Przy wyborze sołtysa, za głosy ważne uznaje się te karty, na których pozostawiono jedno nie skreślone nazwisko.

3. Przy wyborze rady sołeckiej, za głosy ważne uznaje się te karty, na których pozostawiono maksimum tyle nie skreślonych nazwisk z ilu osób ma się składać rada.

4. Za nieważne uznaje się głosy oddane na kartach:

- 1) podartych,
- 2) innych niż ustalone w ust. 1.

§ 24.1. Za wybranego na sołtysa uważa się kandydata, który uzyskał największą liczbę głosów.

2. Za wybranych do rady sołeckiej uważa się tych kandydatów, którzy uzyskali największą liczbę głosów.

3. Jeżeli nie można wybrać sołtysa bądź członków rady sołeckiej z powodu uzyskania przez kilku kandydatów równej liczby głosów należy przeprowadzić drugą turę głosowania. Do drugiej tury głosowania przechodzą kandydaci, którzy uzyskali równą liczbę głosów i spośród nich dokonuje się wyboru sołtysa bądź brakującej liczby członków rady sołeckiej.

§ 25.1. Wygaśnięcie mandatu sołtysa lub członka rady sołeckiej następuje na skutek:

- 1) śmierci,
- 2) pozbawienia praw publicznych,
- 3) pisemnego zrzeczenia się wykonywanej funkcji,
- 4) odwołania.

2. W przypadkach, o których mowa w ust. 1 pkt 1-3 wygaśnięcia mandatu stwierdza zebranie wiejskie w drodze uchwały najpóźniej po upływie miesiąca po wystąpienia przesłanek tego wygaśnięcia.

3. W wypadku wygaśnięcia mandatu sołtysa lub członka rady sołeckiej w przypadkach określonych w ust. 1 pkt 1-3 przeprowadza się wybory uzupełniające. Przepisy o trybie wyboru sołtysa lub wyborów do rady sołeckiej stosuje się odpowiednio.

4. Wyborów uzupełniających członka rady sołeckiej nie przeprowadza się, jeśli do końca kadencji pozostało mniej niż 12 miesięcy.

5. Kadencja sołtysa lub członka rady sołeckiej wybranych w wyborach uzupełniających upływa z dniem zakończenia kadencji sołtysa lub rady sołeckiej wybranej w wyborach zarządzonych na podstawie § 17 Statutu.

§ 26.1. Sołtys lub rada sołecka albo poszczególni jej członkowie mogą być odwołani przez zebranie wiejskie przed upływem kadencji, jeśli nie wykonują swoich obowiązków, naruszają postanowienia Statutu i uchwał

zebrania wiejskiego lub dopuścili się czynu dyskwalifikującego ich w opinii środowiska.

2. Odwołanie osób, o których mowa w ust. 1 może nastąpić na pisemny i uzasadniony wniosek 20% mieszkańców sołectwa uprawnionych do głosowania. Wniosek musi być podpisany przez wnioskodawców z podaniem ich imienia, nazwiska i numeru PESEL. We wniosku należy wskazać jedną osobę do korespondencji.

3. Wniosek, o którym mowa w ust. 2 składa się na ręce Burmistrz Szubina, który zwołuje zebranie wiejskie w celu odwołania osób, o których mowa w ust. 1 i dokonania wyborów przedterminowych.

4. Wniosek o odwołanie osób, o których mowa w ust. 1 może zostać złożony po upływie 12 miesięcy od dnia ich wyboru albo 12 miesięcy od dnia złożenia ostatecznego wniosku w sprawie odwołania i nie później niż na 10 miesięcy przed zakończeniem ich kadencji.

5. Odwołanie następuje na zebraniu wiejskim w głosowaniu tajnym zwykłą większością głosów.

6. Odwołanie osób wymienionych w ust. 1 winno być poprzedzone wysłuchaniem zainteresowanego.

§ 27.1. Przedterminowe wybory sołtysa, rady sołeckiej albo jej członka dokonuje się na tym samym zebraniu, które zostało zwołane dla odwołania sołtysa, rady sołeckiej albo jej członka.

2. Do procedury odwołania osób wymienionych w § 26 ust. 1 i wyborów przedterminowych stosuje się odpowiednio zasady dotyczące wyboru sołtysa lub wyborów do rady sołeckiej.

3. Kadencja sołtysa lub członka rady sołeckiej wybranych w wyborach przedterminowych upływa z dniem zakończenia kadencji sołtysa lub rady sołeckiej wybranej w wyborach zarządzonych na podstawie § 17 Statutu.

§ 28. Wydatki związane z organizacją i przeprowadzeniem wyborów sołtysa i wyborów do rady sołeckiej pokrywane są z budżetu Gminy Szubin.

Rozdział 6

Majątek sołectwa i jego finanse

§ 29.1. Sołectwu nie powierza się mienia komunalnego.

2. Pomędzy organami Gminy i organami sołectwa może być zawarte porozumienie na korzystnie przez sołectwo z nieruchomości komunalnych położonych na terenie sołectwa.

§ 30.1. Sołectwo nie tworzy własnego budżetu.

2. Gospodarka finansowa sołectwa prowadzona jest w ramach budżetu Gminy Szubin.

3. Rada Miejska w Szubinie może wyodrębnić w budżecie Gminy środki stanowiące fundusz sołecki na zasadach określonych w ustawie z dnia 20 lutego 2009 r. o funduszu sołeckim (Dz.U. Nr 52, poz. 420 i Nr 157, poz. 1241).

Rozdział 7

Nadzór i kontrola nad działalnością sołectwa

§ 31.1. Nadzór nad działalnością organów sołectwa sprawowana jest na podstawie kryterium legalności, celowości, rzetelności i gospodarności.

2. Organem nadzoru jest Rada Miejska.

3. Rada Miejska wykonuje nadzór nad działalnością organów sołectwa poprzez:

- 1) badanie sprawozdań z działalności sołtysa i rady sołeckiej,
- 2) dokonywanie kontroli za pomocą Komisji Rewizyjnej w terminach ustalonych przez Radę Miejską.

§ 32. Bieżącą kontrolę nad działalnością sołectwa sprawuje Burmistrz Szubina poprzez:

- 1) czuwanie, aby mienie Gminy nie było narażone na szkody i uszczuplenie,
- 2) żądania udzielenia przez organy sołectwa niezbędnych informacji i dokumentów dotyczących funkcjonowania sołectwa,
- 3) uczestniczenie w posiedzeniach organów sołectwa.

§ 33.1. Sołtys obowiązany jest do przedłożenia Burmistrzowi Szubina uchwał zebrania wiejskiego oraz protokołów i list obecności w ciągu 14 dni od dnia odbycia zebrania wiejskiego.

2. Uchwała zebrania wiejskiego sprzeczna z prawem jest nieważna.

3. O nieważności uchwały zebrania wiejskiego w całości lub w części orzeka Rada Miejska.

Rozdział 8

Postanowienia końcowe

§ 34. Zmiany Statutu dokonuje Rada Miejska w trybie przewidzianym dla jego uchwalenia.

§ 35. Uchwała wchodzi w życie po upływie 14 dni od daty jej ogłoszenia w Dzienniku Urzędowym Województwa Kujawsko - Pomorskiego.

Przewodniczący Rady
Marek Domżała

971

**UCHWAŁA Nr XLVII/356/10
RADY MIEJSKIEJ w SZUBINIE
z dnia 15 kwietnia 2010 r.**

zmieniająca uchwałę w sprawie podziału gminy i miasta Szubin na okręgi wyborcze, ustalenia liczby radnych wybieranych w każdym okręgu.

Na podstawie art. 92 ustawy z dnia 16 lipca 1998 r. - Ordynacja wyborcza do rad gmin, rad powiatów i sejmików województw (Dz.U. z 2003 r. Nr 159, poz. 1547, z 2004 r. Nr 25, poz. 219, Nr 102, poz. 1055 i Nr 167, poz. 1760, z 2005 r. Nr 175, poz. 1457, z 2006 r. Nr 17, poz. 128, Nr 34, poz. 242, Nr 146, poz. 1055, Nr 159, poz. 1127 i Nr 218, poz. 1592, z 2007 r. Nr 48, poz. 327 i Nr 112, poz. 766, z 2008 r. Nr 96, poz. 607 i Nr 180, poz. 1111, oraz z 2009 r. Nr 213, poz. 1651 i Nr 213, poz. 1652), na wniosek Burmistrza Szubina uchwała się, co następuje:

§ 1.1. W uchwale Nr XXXV/352/2002 Rady Miejskiej w Szubinie z dnia 14 czerwca 2002 r. w sprawie podziału Gminy i Miasta Szubin na okręgi wyborcze, ustalenia liczby radnych wybieranych w każdym okręgu (Dz.Urż.Woj.Kuj.-Pom. Nr 87, poz. 1796 oraz z 2006 r. Nr 68, poz. 1148) wprowadza się następujące zmiany:

- 1) do granic okręgu wyborczego nr 1 dopisuje się ulice: Akacyjowa, Bukowa, Harcerska, Jana Pawła II, Malinowa i Porzeczkowa,
- 2) z granic okręgu wyborczego nr 1 skreśla się ulicę Ludowego Wojska Polskiego,
- 3) do granic okręgu wyborczego nr 2 dopisuje się ulicę Cypriana Kamila Norwida,
- 4) z granic okręgu wyborczego nr 2 skreśla się ulicę Gen. Karola Świerczewskiego,

- 5) w granicach okręgu wyborczego nr 2 po ulicy Nakielskiej skreśla się liczby 1, 2, 4, 5, 7, 7A, 8, 9, 10, 11, 12, 13, 14, 15, 16, 17, 18, 20, 22, 24, 29 i w ich miejsce dodaje zapis „od nr 1 do nr 18, nr 20 i od nr 22 do końca bez nr 19 i 21”,
- 6) do granic okręgu wyborczego nr 3 dopisuje się sołectwo Szaradowo,
- 7) do granic okręgu wyborczego nr 4 dopisuje się sołectwo Brzózki.

2. Z uwzględnieniem zmian, o których mowa w ust. 1 ustala się jednolity tekst załącznika nr 1 do uchwały, o której mowa w ust. 1 w brzmieniu, jak w załączniku do niniejszej uchwały.

§ 2. Uchwała podlega ogłoszeniu na tablicy ogłoszeń w Urzędzie Miejskim w Szubinie, w Dzienniku Urzędowym Województwa Kujawsko-Pomorskiego oraz na stronie BIP Gminy Szubin.

§ 3. Po jednym egzemplarzu uchwały przekazuje się niezwłocznie Wojewodzie Kujawsko-Pomorskiemu oraz Komisarzowi Wyborczemu w Bydgoszczy.

§ 4. Uchwała wchodzi w życie z dniem podjęcia.

Przewodniczący Rady
Marek Domżała

załącznik nr 1
do uchwały nr XLVII/356/10
Rady Miejskiej w Szubinie
z dnia 15 kwietnia 2010 r.

NUMER OKRĘGU WYBORCZEGO	GRANICE OKRĘGU WYBORCZEGO	LICZBA WYBIERANYCH RADNYCH
1	- miasto Szubin ulice: Akacyjowa, Gen. J. Bema, Boczna, Brzozowa, Bukowa, Gen. J. Dąbrowskiego nr 1, 3, 5, 7, 9, 11, 13, 15, 17, Harcerska, Jagodowa, Kcyńska, Kcyńska Nowe Osiedle, Klonowa, Krasickiego, Leśna, Lipowa, Jana Pawła II, Malinowa, Młyńska, Modrzewiowa, Mostowa, Nakielska nr 19, 21, Nowa, Ogrodowa, Orzeszkowej, Osiedle Cieleckiego, Pałucka, Plac Wolności, Poprzeczna, Porzeczkowa, Poziomkowa, Sosnowa, Sportowa, Świerkowa 3-Maja, Tysiąclecia, Wiewiórowskiego, Winnica, sołectwo: Wolwark	5
2	- miasto Szubin ulice: A. Asnyka, W. Broniewskiego, Browarna, M. Dąbrowskiej, Gen. J. Dąbrowskiego nr 4, 6, 10, 12, 14, 18, Dworcowa, 21 Stycznia, Glinica, J. Kasprowicza, J. Kilińskiego, J. Kochanowskiego, M. Konopnickiej, T. Kościuszki, Krótka, Łabiszyńska, J. Matejki, Ks. W. Mączkowskiego, A. Mickiewicza, Nakielska od nr 1 do nr 18, 20 i od nr 22 do końca bez nr 19 i 21, C.K. Norwida, I. Paderewskiego, Plac Kościelny, Podgórna, Powstańców Wielkopolskich, B. Prusa, M. Reja, W. Reymonta, Rynek, Sędziwoja Pałuki, H. Sienkiewicza, J. Słowackiego, L. Szenwalda, Szkolna, Św. Marcina, Wiejska, S. Wyspiańskiego, Wyzwolenia, Zamek, S. Żeromskiego, sołectwa: Grzeczna Panna, Łachowo, Smolniki, Szubin-Wieś	5

3	- sołectwa: Chraplewo, Chomętowo, Ciężkowo, Dąbrówka Słupska, Gąbin, Kowalewo, Królikowo, Mąkoszyn, Retkowo, Słonawy, Słupy, Szaradowo, Wąsosz, Pińsko, Zalesie, Żędowo	5
4	- sołectwa: Brzózki, Godzimirz, Kołaczkowo, Kornelin, Małe Rudy, Rynarzewo, Samokłęski Duże, Samokłęski Małe, Stary Jaruzyn, Szkocja, Tur, Zamość, Żurczyn	6

972

**UCHWAŁA Nr XLVII/357/10
RADY MIEJSKIEJ w SZUBINIE
z dnia 15 kwietnia 2010 r.**

o zmianie w podziale gminy Szubin na stałe obwody głosowania.

Na podstawie art. 31 ustawy z dnia 16 lipca 1998 r. - Ordynacja wyborcza do rad gmin, rad powiatów i sejmików województw (Dz.U. z 2003 r. Nr 159, poz. 1547, z 2004 r. Nr 25, poz. 219, Nr 102, poz. 1055 i Nr 167, poz. 1760, z 2005 r. Nr 175, poz. 1457, z 2006 r. Nr 17, poz. 128, Nr 34, poz. 242, Nr 146, poz. 1055, Nr 159, poz. 1127 i Nr 218, poz. 1592, z 2007 r. Nr 48, poz. 327 i Nr 112, poz. 766, z 2008 r. Nr 96, poz. 607 i Nr 180, poz. 1111, oraz z 2009 r. Nr 213, poz. 1651 i Nr 213, poz. 1652) na wniosek Burmistrza Szubina, uchwała się, co następuje:

§ 1. W uchwale nr 157/98 Zarządu Gminy i Miasta Szubin z dnia 17 sierpnia 1998 r. w sprawie podziału obszaru gminy Szubin na obwody głosowania dla przeprowadzenia wyborów do Rady Miejskiej w Szubinie zmienionej uchwałą Nr XVII/178/00 Rady Miejskiej w Szubinie z dnia 17 lipca 2000 r. w sprawie utworzenia w Szpitalu Rejonowym im. Janusza Korczaka w Szubinie obwodu głosowania, ustalenia jego granicy i numeru oraz siedziby obwodowej komisji wyborczej dla przeprowadzenia wyborów Prezydenta RP, zarządzonych na dzień 8 października 2000 r. oraz wprowadzenia zmian do uchwały nr 157/98 Zarządu Gminy i Miasta Szubin z dnia 17 sierpnia 1998 r. w sprawie podziału obszaru gminy Szubin na obwody głosowania dla przeprowadzenia wyborów do Rady Miejskiej w Szubinie, zmienionej uchwałą Nr XXXV/326/02 Rady Miejskiej w Szubinie z dnia 14 czerwca 2002 r. w sprawie zmiany w podziale gminy Szubin na stałe obwody głosowania oraz utworzenia odrębnego obwodu głosowania w Szpitalu Rejonowym w Szubinie, zmienionej uchwałą Nr XXVII/234/05 Rady Miejskiej w Szubinie z dnia 30 czerwca 2005 r. o zmianie w podziale gminy Szubin na stałe obwody głosowania, zmienionej uchwałą Nr XII/74/07 Rady Miejskiej w Szubinie z dnia 13 września 2007 r. o zmianie w podziale gminy Szubin na stałe obwody głosowania oraz zmienionej uchwałą Nr XXXIII/250/09 Rady Miejskiej w Szubinie z dnia 20 marca 2009 r. o zmianie w podziale gminy na stałe obwody głosowania, wprowadza się następujące zmiany:

- 1) w granicach obwodu głosowania nr 2 po ulicy Gen. Bema skreśla się liczby „2, 3, 5, 6, 8, 10”;

- 2) w granicach obwodu głosowania nr 4 po ulicy Nakielskiej skreśla się liczby „1, 2, 4, 5, 7, 7A, 8, 9, 10, 11, 12, 13, 14, 15, 16, 17, 18, 20, 22, 24, 29” i dodaje się w ich miejsce zapis „od nr 1 do nr 18, nr 20 i od nr 22 do końca bez nr 19 i 21”;
- 3) do granic obwodu głosowania nr 6 dopisuje się sołectwo Szaradowo.

§ 2. Uchwała podlega ogłoszeniu na tablicy ogłoszeń w Urzędzie Miejskim w Szubinie, w Dzienniku Urzędowym Województwa Kujawsko-Pomorskiego oraz na stronie BIP Gminy Szubin.

§ 3. Uchwała podlega przesłaniu Wojewodzie Kujawsko-Pomorskiemu oraz Komisarzowi Wyborczemu w Bydgoszczy.

§ 4. Uchwała wchodzi w życie z dniem podjęcia.

Przewodniczący Rady
Marek Domżała

973

**UCHWAŁA Nr XLVII/360/10
RADY MIEJSKIEJ w SZUBINIE
z dnia 15 kwietnia 2010 r.**

zmieniająca uchwałę w sprawie uchwalenia Statutu sołectwa Szaradowo.

Na podstawie art. 35 ust. 1 i art. 41 ust. 1 ustawy z dnia 8 marca 1990 r. o samorządzie gminnym (Dz.U. z 2002 r. Nr 23, poz. 220, Nr 62, poz. 558, Nr 113, poz. 984, Nr 153, poz. 1271 i Nr 214, poz. 1806; z 2003 r. Nr 80, poz. 717 i Nr 162, poz. 1568; z 2004 r. Nr 102, poz. 1055, Nr 116, poz. 1203 i Nr 167, poz. 1759; z 2005 r. Nr 172, poz. 1441 i Nr 175, poz. 1457; z 2006 r. Nr 17, poz. 128 i Nr 181, poz. 1337; z 2007 r. Nr 48, poz. 327, Nr 138, poz. 974 i Nr 173, poz. 1218; z 2008 r. Nr 180, poz. 1111 i Nr 223, poz. 1458, z 2009 r. Nr 52, poz. 420 oraz z 2010 r. Nr 28, poz. 142 i 146) oraz § 79 ust. 2 Statutu Gminy Szubin uchwalonego uchwałą Nr XIV/145/04 Rady Miejskiej w Szubinie z dnia 18 marca 2004 r. (Dz.Urz.Woj.Kuj.-Pom. Nr 69, poz. 1199, z 2005 r. Nr 16, poz. 219, z 2006 r. Nr 168, poz. 2735, z 2007 r. Nr 68, poz. 1109 oraz z 2008 r. Nr 83, poz. 1383), po

przeprowadzeniu konsultacji z mieszkańcami sołectwa Szaradowo uchwała się, co następuje:

§ 1. W uchwale Nr XLVI/345/10 Rady Miejskiej w Szubinie z dnia 11 marca 2010 r. w sprawie uchwalenia Statutu sołectwa Szaradowo skreśla się w § 3 ust. 1 pkt 3.

§ 2. Uchwała wchodzi w życie po upływie 14 dni od daty jej ogłoszenia w Dzienniku Urzędowym Województwa Kujawsko-Pomorskiego.

Przewodniczący Rady
Marek Domżała

974

**UCHWAŁA Nr XXII/346/2010
RADY POWIATU w ALEKSANDROWIE KUJAWSKIM
z dnia 12 marca 2010 r.**

w sprawie trybu udzielania i rozliczania dotacji szkołom i placówkom publicznym i niepublicznym prowadzonym przez osoby fizyczne lub prawne inne niż powiat aleksandrowski.

Na podstawie art. 12 pkt 11 ustawy z dnia 5 czerwca 1998 r. o samorządzie powiatowym (Dz.U. z 2001 r. Nr 142, poz. 1592 ze zm.) w związku z art. 80 ust. 4 i art. 90 ust. 4 ustawy z dnia 7 września 1991 r. o systemie oświaty (Dz.U. z 2004 r. Nr 256, poz. 2572 ze zm.) uchwała się, co następuje:

**Rozdział 1
Postanowienia ogólne**

- § 1. Ilekroć w uchwale jest mowa o:
- 1) ustawie – należy przez to rozumieć ustawę z dnia 7 września 1991 r. o systemie oświaty;
 - 2) powiecie – należy przez to rozumieć powiat aleksandrowski;
 - 3) organie prowadzącym – należy przez to rozumieć osoby fizyczne lub prawne prowadzące szkoły i placówki publiczne lub niepubliczne, inne niż powiat aleksandrowski;
 - 4) organie dotującym – należy przez to rozumieć powiat aleksandrowski;
 - 5) szkole i placówce publicznej – należy przez to rozumieć szkołę lub placówkę publiczną prowadzoną przez osoby prawne lub fizyczne, inne niż powiat aleksandrowski;

- 6) szkole niepublicznej – należy przez to rozumieć szkołę niepubliczną o uprawnieniach szkoły publicznej.

§ 2. Uchwała określa tryb udzielania i rozliczania dotacji organom prowadzącym szkoły i placówki oświatowe mające swoją siedzibę na terenie powiatu aleksandrowskiego oraz tryb i zakres kontroli prawidłowości ich wykorzystania.

**Rozdział 2
Tryb udzielania dotacji szkołom publicznym**

§ 3.1. Szkole publicznej z mocy ustawy przysługuje dotacja przeznaczona na pokrycie wydatków bieżących związanych z dofinansowaniem realizacji zadań szkoły w zakresie kształcenia, wychowania i opieki.

2. Dotacji udziela organ dotujący na wniosek organu prowadzącego złożony w terminie do dnia 30 września roku poprzedzającego rok udzielenia dotacji. Wzór wniosku stanowi załącznik nr 1 do niniejszej uchwały.

3. Kwota dotacji na jednego ucznia jest równa wydatkom bieżącym przewidzianym na jednego ucznia w szkołach tego samego typu i rodzaju prowadzonych przez organ dotujący.

4. Dotacja przekazywana będzie w 12 częściach w terminie do ostatniego dnia każdego miesiąca, na rachunek podany we wniosku, o którym mowa ust. 2.

5. Organ prowadzący w terminie do dnia 10 każdego miesiąca przedstawia organowi dotującemu aktualną liczbę uczniów według stanu na dzień 1 każdego miesiąca.

6. Organ prowadzący odpowiada za rzetelne, terminowe i zgodne ze stanem faktycznym przekazywanie wszelkich informacji, na podstawie których ustalana jest wysokość dotacji.

Rozdział 3

Tryb udzielania dotacji szkołom niepublicznym o uprawnieniach szkół publicznych

§ 4.1. Szkole niepublicznej o uprawnieniach szkoły publicznej, w której realizowany jest obowiązek szkolny lub obowiązek nauki z mocy ustawy przysługuje dotacja przeznaczona na pokrycie wydatków bieżących związanych z dofinansowaniem realizacji zadań szkoły w zakresie kształcenia, wychowania i opieki.

2. Kwota dotacji, o której mowa w ust. 1 przyznawana na jednego ucznia nie może być niższa niż kwota przewidziana na jednego ucznia danego typu i rodzaju szkoły w części oświatowej subwencji ogólnej na dany rok kalendarzowy.

3. Szkole niepublicznej o uprawnieniach szkoły publicznej, niewymienionej w ust. 1 z mocy ustawy przysługuje dotacja przeznaczona na pokrycie wydatków bieżących związanych z dofinansowaniem realizacji zadań szkoły w zakresie kształcenia, wychowania i opieki.

4. Kwota dotacji, o której mowa w ust. 3 przyznawana na jednego słuchacza nie może być niższa niż 50% ustalonych w budżecie powiatu wydatków bieżących ponoszonych w szkołach tego samego typu i rodzaju.

5. W przypadku braku na terenie powiatu szkoły publicznej danego typu i rodzaju, podstawą naliczenia dotacji, o której mowa w ust. 4 są wydatki bieżące ponoszone przez najbliższy powiat na prowadzenie szkoły publicznej tego samego typu i rodzaju.

6. Dotacji dla szkół niepublicznych udziela organ dotujący na wniosek organu prowadzącego złożony w terminie do dnia 30 września roku poprzedzającego rok udzielenia dotacji. Wzór wniosku stanowi załącznik nr 1 do niniejszej uchwały.

7. Dotacja przekazywana będzie w 12 częściach w terminie do ostatniego dnia każdego miesiąca, na rachunek podany we wniosku, o którym mowa ust. 6.

8. Organ prowadzący w terminie do dnia 10 każdego miesiąca przedstawia organowi dotującemu aktualną liczbę uczniów według stanu na dzień 1 każdego miesiąca.

9. Organ prowadzący odpowiada za rzetelne, terminowe i zgodne ze stanem faktycznym przekazywanie wszelkich informacji, na podstawie których ustalana jest wysokość dotacji.

Rozdział 4

Tryb rozliczania dotacji

§ 5.1. Organ prowadzący przedstawia organowi dotującemu sprawozdanie z wykorzystania udzielonej dotacji raz na kwartał w terminie do dnia 15 miesiąca następującego po upływie każdego kwartału.

2. Sprawozdanie, o którym mowa w ust. 1 należy sporządzić według wzoru, który stanowi załącznik nr 2 do niniejszej uchwały.

3. Ostateczne rozliczenie dotacji za rok poprzedni nastąpi do dnia 31 stycznia.

Rozdział 5

Tryb i zakres kontroli

§ 6.1. Organ dotujący ma prawo raz w roku skontrolować prawidłowość wykorzystania dotacji udzielonej organom prowadzącym.

2. Kontroli podlega dokumentacja organizacyjna, finansowa oraz dokumentacja przebiegu nauczania.

3. W celu przeprowadzenia kontroli Zarząd Powiatu powoła Komisję, w skład której wejdą pracownicy ds. finansów oraz pracownicy ds. oświaty.

4. O terminie i zakresie kontroli organ prowadzący zostanie powiadomiony przynajmniej na 7 dni przed jej rozpoczęciem.

5. Z przeprowadzonej kontroli Komisja, o której mowa w ust. 3 sporządza protokół, który następnie przedstawi organowi dotującemu i organowi prowadzącemu.

6. W przypadku stwierdzenia nieprawidłowości wynikających z niewłaściwego wykorzystania dotacji lub pobrania dotacji w nadmiernej wysokości, organ prowadzący zwraca nienależnie pobraną dotację lub wykorzystaną niezgodnie z przeznaczeniem, na konto organu dotującego w trybie art. 252 ustawy z dnia 27 sierpnia 2009 r. o finansach publicznych.

Rozdział 6

Postanowienia końcowe

§ 7. Tracą moc:

- 1) uchwała nr XXIX/338/2005 Rady Powiatu w Aleksandrowie Kujawskim z dnia 25 listopada 2005 r. w sprawie ustalenia trybu udzielania i rozliczania dotacji szkołom i placówkom publicznym prowadzonym przez osoby prawne lub osoby fizyczne oraz szkołom niepublicznym o uprawnieniach szkół publicznych prowadzonych na terenie powiatu aleksandrowskiego;
- 2) uchwała nr XI/176/2008 Rady Powiatu w Aleksandrowie Kujawskim z dnia 25 kwietnia 2008 r. zmieniająca uchwałę nr XXIX/338/2005 Rady Powiatu w Aleksandrowie Kujawskim w sprawie ustalenia trybu udzielania i rozliczania dotacji szkołom i placówkom publicznym prowadzonym przez osoby prawne lub osoby fizyczne oraz szkołom niepublicznym o uprawnieniach szkół publicznych prowadzonych na terenie powiatu aleksandrowskiego.

§ 8. Wykonanie uchwały powierza się Zarządowi Powiatu.

§ 9. Uchwała wchodzi w życie w terminie 14 dni od dnia ogłoszenia w Dzienniku Urzędowym Województwa Kujawsko-Pomorskiego.

Wiceprzewodniczący
Rady Powiatu
Maciej Włoch

975

**UCHWAŁA Nr XLIV/378/2010
RADY MIEJSKIEJ w LIPNIE
z dnia 18 marca 2010 r.**

w sprawie stypendiów dla osób szczególnie uzdolnionych.

Na podstawie art. 18 ust. 2 pkt. 14a ustawy z dnia 08 marca 1990 r. o samorządzie gminnym /Dz.U. z 2001 r. Nr 142, poz. 1591, Dz.U. z 2002 r. Nr 23 poz. 220, Nr 62 poz. 558, Nr 113 poz. 984, Nr 153 poz. 1271, Nr 214 poz. 1806, Dz.U. z 2003 r. Nr 80 poz. 717, Nr 162 poz. 1568, Dz.U. z 2004 r. Nr 102 poz. 1055, Nr 116 poz. 1203 i 167, poz. 1759, Dz.U. z 2005 r. Nr 172 poz. 1441, Nr 175 poz. 1457, Dz.U. z 2006 r. Nr 17 poz. 128, Nr 181 poz. 1337, z 2007 r. Nr 48 poz. 327, Nr 138 poz. 974, Nr 173, poz. 1218, z 2008 r. Nr 180 poz. 1111, Nr 223, poz. 1458, z 2009 r. Nr 52, poz. 420, Nr 157 poz. 1241/ uchwała się, co następuje:

§ 1. Uchwała określa zasady, tryb przyznawania i wysokość stypendiów dla uczniów szczególnie uzdolnionych.

§ 2. O stypendium mogą ubiegać się:

1. uczniowie szczególnie uzdolnieni uczęszczający do szkół, dla których organem prowadzącym lub dotującym jest Gmina Miasta Lipna,
2. uczniowie zamieszkujący na terenie Miasta Lipna, nieuczęszczający do szkół, dla których organem prowadzącym jest Gmina Miasta Lipna, ale spełniający warunki określone w § 5 pkt 2 niniejszej uchwały.

§ 3. Ustala się 1 (jedno) stypendium w wysokości nie wyższej niż 1500zł.

§ 4.1. Wnioski o przyznanie stypendium składa się do dnia 20 września danego roku.

2. Wniosek o przyznanie stypendium powinien zawierać:

- 1) imię i nazwisko, wiek, miejsce zamieszkania oraz miejsce nauki (szkoły) kandydata,
- 2) informacje dotyczące dotychczasowych osiągnięć artystycznych kandydata (zaświadczenia potwierdzające udział w konkursach, potwierdzone kserokopie dyplomów, wyróżnień i innych otrzymanych nagród),

- 3) wskazanie celu stypendium,
- 4) opinię jednostki składającej wniosek wraz z uzasadnieniem,
- 5) ewentualne inne referencje.

§ 5. Stypendium może otrzymać uczeń, który spełnia następujące warunki:

1. uzyskał tytuł laureata lub zdobył miejsce finalisty w międzynarodowym lub ogólnopolskim, przeglądzie, konkursie, festiwalu, olimpiadzie lub odniósł sukces artystyczny lub sportowy rangi ogólnopolskiej lub wojewódzkiej a także swoje szczególne zdolności i wiedzę potwierdził innymi znaczącymi osiągnięciami w konkursach międzynarodowych, ogólnopolskich lub wojewódzkich i uzyskał ocenę co najmniej dobrą z zachowania,
2. jest autorem lub współautorem ważnego wydarzenia artystycznego lub sportowego adresowanego do mieszkańców miasta Lipna i uzyskał co najmniej dobrą ocenę z zachowania.

§ 6.1. Wnioski o przyznanie stypendium mogą składać dyrektorzy oraz rady pedagogiczne szkół podstawowych oraz gimnazjalnych, stowarzyszenia, dyrektorzy placówek kulturalnych i sportowych, działających na terenie Gminy Miasta Lipna, których celem statutowym jest rozwijanie uzdolnień dzieci i młodzieży.

2. Wnioski o przyznanie stypendium rozpatruje się raz w roku do końca miesiąca września danego roku, na który stypendium zostaje przyznane.

§ 7. Wnioski o przyznanie stypendium podlegają zaopiniowaniu przez Komisję Oświaty, Kultury, Sportu i Samorządu Rady Miejskiej w Lipnie.

§ 8.1. Stypendia przyznaje Burmistrz Miasta Lipna po rozpatrzeniu wniosków spełniających wymagania określone w § 5 oraz zaopiniowane przez komisję, o której mowa w § 7.

2. Za uczniów niepełnoletnich stypendium pobierają ich rodzice lub opiekunowie prawni.

§ 9. Wykonanie uchwały powierza się Burmistrzowi Miasta Lipna.

§ 10. Traci moc uchwała Nr XXXII/235/09 Rady Miejskiej w Lipnie z dnia 11 marca 2009 r. w sprawie stypendiów dla uczniów szczególnie uzdolnionych.

§ 11. Uchwała wchodzi w życie po upływie 14 dni od daty ogłoszenia w Dzienniku Urzędowym Województwa Kujawsko - Pomorskiego.

Przewodnicząca
Maria Turska

976

**UCHWAŁA Nr XLIV/381/2010
RADY MIEJSKIEJ w LIPNIE
z dnia 18 marca 2010 r.**

w sprawie zmiany zarządzenie nr 73/R/2006 Komisarza Rządowego dla miasta Lipna z dnia 21 września 2006 r. w sprawie przyjęcia regulaminu utrzymania czystości i porządku na terenie gminy miasta Lipno.

Na podstawie art. 18 ust. 2 pkt 15 ustawy z dnia 8 marca 1990 r. o samorządzie gminnym (Dz.U. z 2001 r. Nr 142, poz. 1591 ze zm., z 2002 r. Nr 23, poz. 220, Nr 62, poz. 558, Nr 113, poz. 984, Nr 153, poz. 1271, Nr 214, poz. 1806, z 2003 r. Nr 80, poz. 717, Nr 162, poz. 1568, z 2004 r. Nr 102, poz. 1055, Nr 116, poz. 1203, Nr 167, poz. 1759, z 2005 r. Nr 172, poz. 1441, Nr 175, poz. 1457, z 2006 r. Nr 17, poz. 128, Nr 181, poz. 1337 z 2007 r. Nr 48, poz. 327, Nr 138, poz. 974 i Nr 173, poz. 1218 z 2008 Nr 180 poz. 1111, Nr 223 poz. 1458 oraz z 2009 Nr 52 poz. 420, Nr 157 poz. 1241) oraz art. 4 ust. 1 i 2 ustawy z dnia 13 września 1996 r. o utrzymaniu czystości i porządku w gminach (Dz.U. z 2005 r. Nr 236 poz. 2008 oraz z 2006 r. Nr 144 poz. 1042, Dz.U. z 2005 r. Nr 180 poz. 1495, z 2008 r. Nr 223 poz. 1464, z 2009 Nr 18 poz. 97, Nr 79 poz. 666, Nr 92 poz. 753, Nr 215 poz. 1664), po zasięgnięciu opinii Państwowego Powiatowego Inspektora Sanitarnego w Lipnie uchwalają, co następuje:

§ 1. W § 16 załącznika do Zarządzenia nr 73/R/2006 Komisarza Rządowego dla Miasta Lipna z dnia 21 września 2006 r. w sprawie przyjęcia regulaminu utrzymania czystości i porządku na terenie

Gminy Miasta Lipno, wprowadza się zmianę polegającą na dodaniu ust 8 w brzmieniu: „8 Zezwala się na prowadzenie hodowli do 50 szt. gołębi hodowcom zrzeszonym w Polskim Związku Hodowców Gołębi Pocztowych lub Stowarzyszeniu Gołębi Rasowych.”

§ 2. Traci moc uchwała Nr XLIII/373/2010 Rady Miejskiej w Lipnie z dnia 28 stycznia 2010 r. w sprawie zmiany Zarządzenie NR 73/R/2006 Komisarza Rządowego dla Miasta Lipna z dnia 21 września 2006 r. w sprawie przyjęcia regulaminu utrzymania czystości i porządku na terenie Gminy Miasta Lipno.

§ 3. Wykonanie uchwały powierza się Burmistrzowi Miasta Lipna.

§ 4. Uchwała podlega ogłoszeniu w Dzienniku Urzędowym Województwa Kujawsko - Pomorskiego i wchodzi w życie po upływie 14 dni od ogłoszenia.

Przewodnicząca
Maria Turska

977

**UCHWAŁA Nr XXXVII/264/2010
RADY MIEJSKIEJ w SKĘPEM
z dnia 25 marca 2010 r.**

zmieniająca uchwałę w sprawie regulaminu wynagradzania nauczycieli.

Na podstawie art. 18 ust. 2 pkt 15 oraz art. 40 ust. 1 ustawy z dnia 8 marca 1990 r. o samorządzie gminnym (t.j. Dz.U. z 2001 r. Nr 142, poz. 1591, z 2002 r. Nr 23, poz. 220, Nr 62 poz. 558, Nr 113, poz. 984, Nr 153, poz. 1271, Nr 214, poz. 1806, z 2003 r. Nr 80, poz. 717 i Nr 162, poz. 1568, z 2004 r. Nr 102, poz. 1055, Nr 116, poz. 1203, z 2005 r. Nr 172, poz. 1441, Nr 175, poz. 1457, z 2006 r. Nr 17, poz. 128, Nr 181, poz. 1337, z 2007 r. Nr 48, poz. 327, Nr 138, poz. 974, Nr 173, poz. 1218, z 2008 r. Nr 180, poz. 1111, Nr 223, poz. 1458 oraz z 2009 r. Nr 52, poz. 420 i Nr 157,

poz. 1241) oraz art. 30 ust. 6, art. 49 ust. 2 i art. 54 ust. 7 w związku z art. 91d pkt 1 ustawy z dnia 26 stycznia 1982 r. - Karta Nauczyciela (Dz.U. z 2006 r. Nr 97 poz. 674, Nr 170, poz. 1218, Nr 220, poz. 1600, z 2007 r. Nr 17, poz. 95, Nr 80, poz. 542, Nr 102, poz. 689, Nr 158, poz. 1103, Nr 176, poz. 1238, Nr 191, poz. 1369, Nr 247, poz. 1821, z 2008 r. Nr 145, poz. 917, Nr 227, poz. 1505 z 2009 r. Nr 1, poz. 1, Nr 213, poz. 1650 i Nr 219, poz. 1706) w związku z rozporządzeniem Ministra Edukacji Narodowej i Sportu z dnia 11 marca 2008 r. zmieniające

rozporządzenie w sprawie wysokości minimalnych stawek wynagrodzenia zasadniczego nauczycieli, ogólnych warunków przyznawania dodatków do wynagrodzenia zasadniczego oraz wynagradzania za pracę w dniu wolnym od pracy (Dz.U. Nr 42, poz. 257) w uzgodnieniu ze związkami zawodowymi, uchwała się, co następuje:

§ 1. W załączniku do Uchwały Nr XXVIII/197/2009 Rady Miejskiej w Skępem z dnia 27 marca 2009 r. w sprawie regulaminu wynagradzania nauczycieli wprowadza się następujące zmiany:

- 1) w § 9 uchyla się ust.6.
- 2) uchyla się § 10

§ 2. Wykonanie uchwały powierza się Burmistrzowi Miasta i Gminy Skępe.

§ 3. Uchwała wchodzi w życie po upływie 14 dni od dnia jej ogłoszenia w Dzienniku Urzędowym Województwa Kujawsko-Pomorskiego.

Wiceprzewodniczący
Rady Miejskiej
Janusz Kozłowski

978

**UCHWAŁA Nr XXXVII/265/2010
RADY MIEJSKIEJ w SKĘPEM
z dnia 25 marca 2010 r.**

w sprawie uchwalenia regulaminu określającego tryb i kryteria przyznawania nagród ze specjalnego funduszu nagród za osiągnięcia w pracy dydaktycznej, wychowawczej i opiekuńczej dla nauczycieli zatrudnionych w szkołach i przedszkolach, dla których organem prowadzącym jest miasto i gmina Skępe.

Na podstawie art. 18 ust. 2 pkt 15 ustawy z dnia 8 marca 1990 r. o samorządzie gminnym (t.j. Dz.U. z 2001 r. Nr 142, poz. 1591, z 2002 r. Nr 23, poz. 220, Nr 62 poz. 558, Nr 113, poz. 984, Nr 153, poz. 1271, Nr 214, poz. 1806, z 2003 r. Nr 80, poz. 717 i Nr 162, poz. 1568, z 2004 r. Nr 102, poz. 1055, Nr 116, poz. 1203, z 2005 r. Nr 172, poz. 1441, Nr 175, poz. 1457, z 2006 r. Nr 17, poz. 128, Nr 181, poz. 1337, z 2007 r. Nr 48, poz. 327, Nr 138, poz. 974, Nr 173, poz. 1218, z 2008 r. Nr 180, poz. 1111, Nr 223, poz. 1458 oraz z 2009 r. Nr 52, poz. 420 i Nr 157, poz. 1241) oraz art. 49 ust. 1 pkt 1 i ust 2 ustawy z dnia 26 stycznia 1982 r. Karta Nauczyciela (Dz.U. z 2006 r. Nr 97 poz. 674, Nr 170, poz. 1218, Nr 220, poz. 1600, z 2007 r. Nr 17, poz. 95, Nr 80, poz. 542, Nr 102, poz. 689, Nr 158, poz. 1103, Nr 176, poz. 1238, Nr 191, poz. 1369, Nr 247, poz. 1821, z 2008 r. Nr 145, poz. 917, Nr 227, poz. 1505 z 2009 r. Nr 1, poz. 1, Nr 213, poz. 1650 i Nr 219, poz. 1706), uchwała się, co następuje:

§ 1. Uchwała się Regulamin określający tryb i kryteria przyznawania nagród ze specjalnego funduszu nagród za osiągnięcia w pracy dydaktycznej, wychowawczej i opiekuńczej dla nauczycieli zatrudnionych w szkołach i przedszkolach, dla których organem prowadzącym jest Miasto i Gmina Skępe, stanowiący załącznik do uchwały.

§ 2. Wykonanie uchwały powierza się Burmistrzowi Miasta i Gminy Skępe.

§ 3. Uchwała wchodzi w życie po upływie 14 dni od dnia jej ogłoszenia w Dzienniku Urzędowym Województwa Kujawsko-Pomorskiego.

Wiceprzewodniczący
Rady Miejskiej
Janusz Kozłowski

załącznik nr 1
do uchwały nr XXXVII/265/2010
Rady Miejskiej w Skępem
z dnia 25 marca 2010 r.

Regulamin

określający tryb i kryteria przyznawania nagród ze specjalnego funduszu nagród za osiągnięcia w pracy dydaktycznej, wychowawczej i opiekuńczej dla nauczycieli zatrudnionych w szkołach i przedszkolach, dla których organem prowadzącym jest Miasto i Gmina Skępe

§ 1.1. W budżecie organu prowadzącego tworzy się specjalny fundusz na nagrody dla nauczycieli za ich osiągnięcia dydaktyczno-wychowawcze, w wysokości co najmniej 1% planowanych rocznych wynagrodzeń osobowych z przeznaczeniem na wypłaty nagród burmistrza i dyrektora szkoły/przedszkola w ten sposób, że:

- 1) 20% środków funduszu przeznaczają się na nagrody burmistrza,
- 2) 80% środków funduszu przeznaczają się na nagrody dyrektora.

2. Za osiągnięcia wymienione w ust. 1 może zostać przyznana nagroda pieniężna w formie:

- 1) nagrody burmistrza - dla dyrektorów i nauczycieli, w wysokości od 110%-130% wynagrodzenia zasadniczego nauczyciela stażysty z tytułem zawodowym magistra z przygotowaniem pedagogicznym,
- 2) nagrody dyrektora - dla nauczycieli, w wysokości nie niższej niż 60% wynagrodzenia zasadniczego nauczyciela stażysty z tytułem zawodowym magistra z przygotowaniem pedagogicznym.

3. Nagrody nauczycielom przyznaje:

- 1) ze środków, o których mowa w ust. 1 pkt 1 - burmistrz,
- 2) ze środków, o których mowa w ust. 1 pkt 2 - dyrektor.

4. Nagroda dyrektora przyznana nauczycielowi nie może być wyższa niż nagroda burmistrza.

5. Nagrody ze specjalnego funduszu nagród mają charakter uznaniowy.

6. Nagroda, o której mowa w ust 2, może być przyznana nauczycielowi lub dyrektorowi po przepracowaniu co najmniej roku pracy w szkole i spełnieniu odpowiednio co najmniej 5 z następujących kryteriów:

- 1) w zakresie pracy dydaktyczno-wychowawczej:
 - a) osiąga dobre wyniki w nauczaniu potwierdzone w sprawdzianach i egzaminach uczniów, przeprowadzanych przez okręgowe komisje egzaminacyjne,
 - b) podejmuje działalność innowacyjną w zakresie wdrażania nowatorskich metod nauczania i wychowania, opracowywania autorskich programów i publikacji,
 - c) osiąga dobre wyniki w nauczaniu, potwierdzone zakwalifikowaniem uczniów w zawodach II stopnia (okręgowych) lub III stopnia (centralnych) ogólnopolskich olimpiad przedmiotowych, zajęciem przez uczniów (zespół uczniów) I-III miejsca w konkursach, zawodach, przeglądach i festiwalach wojewódzkich i ogólnopolskich,
 - d) posiada udokumentowane osiągnięcia w pracy z uczniami uzdolnionymi lub uczniami mającymi trudności w nauce,
 - e) przygotowuje i wzorowo organizuje uroczystości szkolne lub środowiskowe,
 - f) prowadzi znaczącą działalność wychowawczą w klasie, szkole lub placówce przez organizowanie wycieczek, udział uczniów w spektaklach teatralnych, koncertach, wystawach i spotkaniach,
 - g) organizuje imprezy kulturalne, sportowe, rekreacyjne i wypoczynkowe,
 - h) prawidłowo organizuje i prowadzi letni lub zimowy wypoczynek dla dzieci i młodzieży;
- 2) w zakresie pracy opiekuńczej:
 - a) zapewnia pomoc i opiekę uczniom lub wychowankom będącym w trudnej sytuacji materialnej lub życiowej, pochodzącym z rodzin ubogich lub patologicznych,
 - b) prowadzi działalność mającą na celu zapobieganie i zwalczanie przejawów patologii

społecznej wśród uczniów, a szczególnie narkomanii i alkoholizmu,

- c) organizuje współpracę szkoły lub placówki z jednostkami systemu ochrony zdrowia, Policją, organizacjami i stowarzyszeniami oraz rodzicami w zakresie zapobiegania i usuwania przejawów patologii społecznej i niedostosowania społecznego uczniów,
 - d) organizuje udział rodziców w życiu szkoły lub placówki, rozwija formy współdziałania szkoły lub placówki z rodzicami;
- 3) w zakresie realizacji innych zadań statutowych szkoły, placówki, polegających na:
 - a) udziale w zorganizowanych formach doskonalenia zawodowego,
 - b) udzielaniu aktywnej pomocy w adaptacji zawodowej nauczycieli podejmujących pracę w zawodzie nauczyciela,
 - c) udziale w opracowywaniu różnych wniosków, projektów itp. mających na celu pozyskanie dodatkowych środków pozabudżetowych dla szkoły lub placówki.

§ 2.1. Wnioski o nagrodę burmistrza lub dyrektora mogą składać:

- 1) organy szkoły,
- 2) organizacje związkowe,
- 3) w przypadku dyrektora dodatkowo Kierownik Referatu ds. Oświaty UMiG Skępe.

2. Wnioski o nagrodę burmistrza należy składać do dnia 15 września każdego roku na formularzu stanowiącym załącznik nr 1 do niniejszego Regulaminu.

3. Nagrody, o których mowa w § 1, są wypłacane w Dniu Edukacji Narodowej. Nagrody mogą być również wypłacane w czasie uroczystości z okazji obchodów jubileuszu lub święta szkoły lub w innych dniach – w szczególnie uzasadnionych przypadkach, za zgodą organu prowadzącego do wysokości 50% środków przewidzianych na nagrody.

4. Fakt przyznania nagrody potwierdza się dyplomem, a jego kopię umieszcza w tece akt osobowych nauczyciela.

979

**UCHWAŁA Nr XXXVII/266/2010
RADY MIEJSKIEJ w SKĘPEM
z dnia 25 marca 2010 r.**

w sprawie szczegółowych zasad przyznawania i odpłatności za usługi opiekuńcze i specjalistyczne usługi opiekuńcze oraz trybu pobierania opłat i zasad zwolnienia z nich.

Na podstawie art.18 ust.2 pkt 15 ustawy o samorządzie gminnym (t.j. Dz.U. z 2001 r. Nr 142, poz. 1591, z 2002 r. Nr 23, poz. 220, Nr 62 poz. 558, Nr 113, poz. 984, Nr 153, poz. 1271, Nr 214, poz. 1806, z 2003 r. Nr 80, poz. 717 i Nr 162, poz. 1568, z 2004 r. Nr 102, poz. 1055, Nr 116, poz. 1203, z 2005 r. Nr 172, poz. 1441, Nr 175, poz. 1457, z 2006 r. Nr 17, poz. 128, Nr 181, poz. 1337, z 2007 r. Nr 48, poz. 327, Nr 138, poz. 974, Nr 173, poz. 1218, z 2008 r. Nr 180,

poz. 1111, Nr 223, poz. 1458 oraz z 2009 r. Nr 52, poz. 420 i Nr 157, poz. 1241) w związku z art. 17 ust. 1 pkt 11, art. 50 ust. 6 ustawy z dnia 12 marca 2004 r. o pomocy społecznej (t.j. Dz.U. z 2009 r. Nr 175, poz. 1362, zm: Dz.U. z 2009 r. Nr 202, poz. 1551, Nr 219, poz. 1706 i Nr 221, poz. 1738) uchwała się, co następuje:

§ 1.1. Pomoc w formie usług opiekuńczych i specjalistycznych usług opiekuńczych, zwanych dalej

usługami, przysługuje osobom samotnym, które z powodu wieku, choroby lub uzasadnionych przyczyn wymagają pomocy innych osób, a są jej pozbawione.

2. Pomoc, o której mowa w ust. 1 przysługuje osobom,
- 1) mieszkającym samotnie posiadającym rodzinę oddzielnie zamieszkałą, a rodzina - wstępni, zstępni nie mogą takiej pomocy zapewnić z uwagi na zły stan zdrowia, patologię, pracę zawodową, naukę, brak odpowiedniego przygotowania lub innych uzasadnionych powodów;
 - 2) zamieszkującym i gospodarującym wspólnie z rodziną, a rodzina a także wstępni, zstępni z przyczyn wskazanych w pkt 1 takiej pomocy nie mogą zapewnić.

3. Pomoc w formie usług opiekuńczych i specjalistycznych usług opiekuńczych może być przyznana w innych, szczególnie uzasadnionych przypadkach w zależności od możliwości zabezpieczenia usług przez Miejsko-Gminny Ośrodek Pomocy Społecznej w Skepem oraz możliwości finansowe Ośrodka.

§ 2.1. Usługi opiekuńcze obejmują czynności pielęgnacyjne, gospodarcze, higieniczne i zdrowotne.

2. Usługi wykonują opiekunki zatrudnione w Miejsko-Gminnym Ośrodku Pomocy Społecznej na umowę o pracę oraz inne osoby zatrudnione na umowę zlecenie /w przypadku konieczności zapewnienia usług w formie pomocy sąsiedzkiej w godzinach popołudniowych jak i wolnych dniach od pracy/.

3. Usługi opiekuńcze specjalistyczne dostosowane są do szczególnych potrzeb wynikających z rodzaju schorzenia lub niepełnosprawności, świadczone przez osoby ze specjalistycznym przygotowaniem zawodowym, obejmują: usprawnienie do funkcjonowania w społeczeństwie, pielęgnację, rehabilitację fizyczną, wspieranie psychologiczno – pedagogiczne i edukacyjno – terapeutyczne. Usługi opiekuńcze specjalistyczne nie dotyczą osób z zaburzeniami psychicznymi.

§ 3.1. Usługi opiekuńcze i specjalistyczne usługi opiekuńcze obejmują pomoc w zaspokajaniu codziennych potrzeb życiowych, opiekę pielęgnacyjną i higieniczną zalecaną przez lekarza oraz w miarę możliwości zapewnienie kontaktu z otoczeniem.

2. Specjalistyczne usługi opiekuńcze świadczone są zgodnie z zaleceniem lekarza specjalisty. W przypadku dzieci, zgodnie z indywidualną terapią dostosowaną do potrzeb dziecka i opracowaną dokumentacją przez odpowiedniego specjalistę.

§ 4.1. Ustala się koszt jednej godziny usług w wysokości 12,00 zł świadczonych przez osoby zatrudnione w Ośrodku Pomocy Społecznej na umowę o pracę.

2. W przypadku świadczenia usług w formie pomocy sąsiedzkiej koszt usługi ustala się w formie umowy cywilno prawnej indywidualnie biorąc pod uwagę zakres usług.

3. Obowiązek odpłatności nie istnieje, jeżeli dochód osoby samotnie gospodarującej nie przekracza lub jest równy kryterium dochodowemu określone w art. 8 ust.1 ustawy o pomocy społecznej.

4. Osoby, których dochód na osobę przekracza wysokość kryterium dochodowego określonego w ustawie, ponoszą odpłatność za świadczone usługi opiekuńcze, usługi w formie pomocy sąsiedzkiej oraz usługi specjalistyczne na zasadach określonych w tabeli stanowiącej załącznik do niniejszej uchwały.

§ 5.1. Usługi przyznawane są na podstawie:

- 1) wywiadu środowiskowego;
- 2) dokumentów o wysokości dochodu i innych dokumentów niezbędnych do przyznania pomocy;
- 3) wywiadów środowiskowych u małżonka, zstępnych lub wstępnych osób ubiegających się o pomoc, którzy prowadzą odrębne gospodarstwo domowe lub zamieszkują oddzielnie;
- 4) zaświadczenia lekarskiego,
 - a) w przypadku usług opiekuńczych wymagane jest zaświadczenie lekarza pierwszego kontaktu;
 - b) w przypadku specjalistycznych usług opiekuńczych zaświadczenie wydane przez lekarza specjalistę;

2. Pomoc w postaci usług opiekuńczych przyznaje się w formie decyzji administracyjnej wydawanej przez Kierownika MGOPS w Skepem, ustalając jednocześnie ich zakres, okres i miejsce świadczenia usług, wysokość odpłatności oraz termin i miejsce dokonywania opłaty za świadczone usługi.

3. Opłata za usługi jest wnoszona przez osobę korzystającą z usług lub jej opiekuna bezpośrednio do Miejskiego-Gminnego Ośrodka Pomocy Społecznej w Skepem lub przelewem na konto wskazane w decyzji przyznającej usługi opiekuńcze, w terminie do 10-tego dnia każdego miesiąca następującego po miesiącu, w którym wykonano usługę.

§ 6.1. Kierownik MGOPS dokonuje zmiany wysokości odpłatności za usługi od pierwszego dnia następnego miesiąca, w którym dokonana została przez ZUS waloryzacja świadczeń emerytalnych i rentowych – opublikowana w Dzienniku Urzędowym „Monitor Polski” oraz w Obwieszczeniu Ministra właściwego do spraw zabezpieczenia społecznego dotyczącego zweryfikowanych kwot kryterium dochodowego, stanowiących podstawę ustalania wysokości niektórych świadczeń z pomocy społecznej.

2. Zaprzestaje się dochodzenia zwrotu odpłatności za usługi opiekuńcze lub specjalistyczne usługi opiekuńcze w przypadku śmierci osoby samotnej, nieposiadającej małżonka, wstępnych, zstępnych.

§ 7.1. W szczególnie uzasadnionych przypadkach na wniosek osoby zobowiązanej do ponoszenia odpłatności lub na wniosek pracownika socjalnego, istnieje możliwość częściowego lub całkowitego zwolnienia z ustalonej odpłatności między innymi w sytuacjach:

- 1) jeżeli żądanie zwrotu wydatków za udzielone świadczenie (za usługi opiekuńcze lub specjalistyczne usługi opiekuńcze) stanowiłoby dla osoby bądź rodziny nadmierne obciążenie finansowe lub niweczyłoby skutki udzielonej pomocy biorąc pod uwagę sytuację życiową, warunki rodzinne i mieszkaniowe;

- 2) w przypadku długotrwałej choroby lub niepełnosprawności powodującej znaczny wzrost kosztów utrzymania, w tym wydatków związanych z leczeniem udokumentowanym stosownym zaświadczeniem lekarskim;
- 3) gdy więcej lub jedna osoba w rodzinie wymaga pomocy w formie usług, w tym co najmniej jedna jest obłożnie chora;
- 4) korzystania z co najmniej dwóch rodzajów usług;
- 5) ponoszenia dużych wydatków, w stosunku do dochodów, na koszty leczenia, zakup leków, środków opatrunkowych, rehabilitacji;
- 6) ponadto w przypadku udokumentowanego zdarzenia losowego lub innych uzasadnionych okoliczności.

2. Decyzję o całkowitym lub częściowym zwolnieniu z odpłatności wydaje się na podstawie wywiadu środowiskowego przeprowadzonego przez pracownika socjalnego.

§ 8. Wykonanie uchwały powierza się Kierownikowi Miejskiego-Gminnego Ośrodka Pomocy Społecznej w Skępem.

§ 9. Tracą moc:

- 1) Uchwała Nr XIX/113/96 Rady Gminy w Skępem z dnia 14 listopada 1996 roku w sprawie ustalenia odpłatności za świadczone usługi opiekuńcze,
- 2) Uchwała Nr XXIV/152/97 Rady Miejskiej w Skępem z dnia 30 września 1997 r. w sprawie zmiany w odpłatności za świadczone usługi opiekuńcze,
- 3) Uchwała Nr II/11/2002 Rady Miejskiej w Skępem z dnia 10 grudnia 2002 r. w sprawie: zmiany Uchwały Nr XIX/113/96 Rady Gminy w Skępem z dnia 14 listopada 1996 r., zmienionej uchwałą Nr XXIV/152/97 Rady Miejskiej w Skępem z dnia 30 września 1997 r. w sprawie zmiany odpłatności za świadczone usługi opiekuńcze.

§ 10. Uchwała wchodzi w życie po upływie 14 dni od dnia jej ogłoszenia w Dzienniku Urzędowym Województwa Kujawsko Pomorskiego.

Wiceprzewodniczący
Rady Miejskiej
Janusz Kozłowski

załącznik nr 1
do uchwały nr XXXVII/266/2010
Rady Miejskiej w Skępem
z dnia 25 marca 2010 r.

Zasady odpłatności za usługi opiekuńcze i usługi specjalistyczne

Dochód netto na osobę w rodzinie lub dochód osoby samotnie gospodarującej w stosunku do kryterium dochodowego wyrażonego w %	Wysokość odpłatności w % osoby samotnej	Wysokość odpłatności w % osoby zamieszkałej z rodziną
do 100%	bezpłatnie	5,00%
powyżej 100% do 125%	5,00%	15,00%
powyżej 126% do 150%	10,00%	20,00%
powyżej 151% do 175%	20,00%	30,00%
powyżej 176% do 200%	30,00%	40,00%
powyżej 201% do 250%	50,00%	70,00%
powyżej 251% do 300%	70,00%	100,00%
powyżej 301%	100,00%	100,00%

980

UCHWAŁA Nr XLIV/188/10 RADY GMINY w KSIĄŻKACH z dnia 16 kwietnia 2010 r.

zmieniająca uchwałę w sprawie regulaminu wynagradzania nauczycieli zatrudnionych w szkołach i placówkach prowadzonych przez gminę Książki.

Na podstawie art. 30 ust. 6 i art. 91d pkt 1 ustawy z dnia 26 stycznia 1982 r. - Karta Nauczyciela (Dz.U. z 2006 r. Nr 97, poz. 674, Nr 170, poz. 1218, Nr 220, poz. 1600, z 2007 r. Nr 17, poz. 95, Nr 80, poz. 542, Nr 102, poz. 689, Nr 158, poz. 1103, Nr 176, poz. 1238, Nr 191, poz. 1369, Nr 247, poz. 1821, z 2008 r. Nr 145, poz. 917, Nr 227, poz. 1505, z 2009 r. Nr 1, poz. 1, Nr 56, poz. 458, Nr 67, poz. 572, Nr 97, poz. 800,

Nr 213, poz. 1650, Nr 219, poz. 1706) uchwała się, co następuje:

§ 1. W uchwale nr XLI/178/09 Rady Gminy w Książkach z dnia 29 grudnia 2009 r. w sprawie regulaminu wynagradzania nauczycieli zatrudnionych w szkołach i placówkach prowadzonych przez gminę Książki wprowadza się następujące zmiany:

- 1) w podstawie prawnej wyrazy „art. 49 ust. 2” zastępuje się wyrazami „art. 30 ust. 6”;
- 2) § 8 ust. 1 otrzymuje brzmienie: „§ 8.1. W budżecie Gminy tworzy się specjalny fundusz nagród w wysokości określonej w art. 49 ust. 1 Karty Nauczyciela.”

§ 2. Wykonanie uchwały powierza się Wójtowi Gminy.

§ 2. Uchwała podlega ogłoszeniu w Dzienniku Urzędowym Województwa Kujawsko-Pomorskiego i wchodzi w życie po upływie 14 dni od dnia ogłoszenia.

Przewodnicząca
Rady Gminy
Gabriela Janowska

Sprzedż Dziennika odbywa się w stałych punktach sprzedaży oraz w systemie prenumeraty w siedzibie Kujawsko-Pomorskiego Urzędu Wojewódzkiego w Bydgoszczy i w Delegaturach Urzędu w Toruniu i we Włocławku
Cena brutto prenumeraty na okres jednego półrocza wynosi 741 zł, a prenumeraty rocznej 1482 zł

Zbiory Dzienników Urzędowych wraz ze skorowidzami wyłożone są do powszechnego wglądu w siedzibie Kujawsko-Pomorskiego Urzędu Wojewódzkiego w Bydgoszczy ul. Jagiellońska 3 pok. 28 oraz 139 w godzinach pracy Urzędu

Wydawca: Wojewoda Kujawsko-Pomorski

Redakcja i skład: Wydział Nadzoru i Kontroli – Redakcja Dziennika Urzędowego
Kujawsko-Pomorskiego Urzędu Wojewódzkiego w Bydgoszczy
ul. Jagiellońska 3, 85-950 Bydgoszcz
tel. 523497277, e-mail: dziennik@bydgoszcz.uw.gov.pl

Skład, druk i rozpowszechnianie: Biuro Gospodarcze Kujawsko-Pomorskiego Urzędu Wojewódzkiego w Bydgoszczy
ul. Jagiellońska 3, 85-950 Bydgoszcz
tel. 523497211, e-mail: dziennik.druk@bydgoszcz.uw.gov.pl

Tłoczono z polecenia Wojewody Kujawsko-Pomorskiego w Biurze Gospodarczym Kujawsko-Pomorskiego Urzędu Wojewódzkiego w Bydgoszczy ul. Jagiellońska 3, 85-950 Bydgoszcz
