



DZIENNIK URZĘDOWY

WOJEWÓDZTWA KUJAWSKO-POMORSKIEGO

Bydgoszcz, dnia 9 listopada 2020 r.

Poz. 5398

UCHWAŁA Nr XXII/194/20 RADY MIEJSKIEJ W SOLCU KUJAWSKIM

z dnia 30 października 2020 r.

w sprawie uchwalenia miejscowego planu zagospodarowania przestrzennego dla gazociągu wysokiego ciśnienia relacji PGE GiEK Oddział Zespół Elektrociepłowni Bydgoszcz – układ zasuw Otorowo na terenie Gminy Solec Kujawski na terenie obrębu ewidencyjnego Wypaleniska, Makowiska oraz Otorowo, gmina Solec Kujawski

Na podstawie art. 18 ust. 2 pkt 5 ustawy z dnia 8 marca 1990 r. o samorządzie gminnym (Dz. U. z 2020 r. poz. 713) oraz art. 20 ust. 1 i art. 34 ustawy z dnia 27 marca 2003 r. o planowaniu i zagospodarowaniu przestrzennym (Dz. U. z 2020 r. poz. 293)¹⁾, Rada Miejska w Solcu Kujawskim, uchwała, co następuje:

Rozdział 1. Przepisy ogólne

§ 1.1. Po stwierdzeniu, że plan miejscowy nie narusza ustaleń studium uwarunkowań i kierunków zagospodarowania przestrzennego gminy Solec Kujawski przyjętego w formie ujednoliconej uchwałą nr XIV/133/16 Rady Miejskiej w Solcu Kujawskim z dnia 18 marca 2016 r., uchwała się miejscowy plan zagospodarowania przestrzennego dla gazociągu wysokiego ciśnienia relacji PGE GiEK Oddział Zespół Elektrociepłowni Bydgoszcz – układ zasuw Otorowo na terenie Gminy Solec Kujawski na terenie obrębu ewidencyjnego Wypaleniska, Makowiska oraz Otorowo, zwany dalej planem.

2. Integralną część uchwały stanowią: rysunek planu w skali 1:1000, jako załączniki nr 1a i 1b do uchwały; rozstrzygnięcie o sposobie rozpatrzenia uwag do projektu planu, jako załącznik nr 2 do uchwały; rozstrzygnięcie o sposobie realizacji zapisanych w planie inwestycji z zakresu infrastruktury technicznej, które należą do zadań własnych gminy oraz zasadach ich finansowania, jako załącznik nr 3 do uchwały.

§ 2.1. Uchwała ustanawia obowiązujące na terenach objętych planem przepisy prawa miejscowego dotyczące przeznaczenia i sposobu zagospodarowania poszczególnych terenów oraz określa konieczne dla osiągnięcia zamierzonych celów – nakazy i zakazy.

2. Przepisy prawne niniejszej uchwały nie mogą być stosowane wybiórczo oraz w oderwaniu od ustaleń rysunku stanowiącego załącznik do uchwały.

§ 3. W realizacji miejscowego planu, oprócz ustaleń przepisów zawartych w niniejszej uchwale, mają zastosowanie przepisy szczególne wraz z aktami wykonawczymi i odrębnymi.

§ 4. Każdy teren wydzielony liniami rozgraniczającymi tereny o różnym przeznaczeniu lub różnych zasadach zagospodarowania określony jest symbolem, w którym litery oznaczają przeznaczenie poszczególnych terenów według oznaczeń legendy rysunku planu.

¹⁾Dz.U.2020.471, Dz.U.2020.1086

Rozdział 2. **Ogólne ustalenia planu**

§ 5. 1. Ustalenia ogólne obowiązują dla wszystkich terenów w granicach obszaru objętego planem, o ile ustalenia szczegółowe nie stanowią inaczej.

2. Obowiązuje zakaz lokalizacji funkcji i obiektów niezwiązanych z podstawowym przeznaczeniem terenu i jego obsługą, z wyłączeniem inwestycji celu publicznego z zakresu łączności publicznej, zgodnych z przepisami odrębnymi, z uwzględnieniem ustaleń szczegółowych.

3. Zasady ochrony i kształtowania ładu przestrzennego: zgodnie z ustaleniami szczegółowymi.

4. Zasady ochrony środowiska, przyrody i krajobrazu kulturowego: obowiązuje zagospodarowanie terenu prowadzące do utrzymania i ochrony wartości przyrodniczych i różnorodności form krajobrazowych, zgodnie z przepisami odrębnymi.

5. Zasady ochrony dziedzictwa kulturowego i zabytków oraz dóbr kultury współczesnej:

1) w części obszaru na załączniku nr 1a, zgodnie z rysunkiem planu, obowiązuje strefa „W” ochrony archeologicznej, wszelką działalność inwestycyjną na obszarze strefy należy prowadzić zgodnie z przepisami o ochronie zabytków i opiece nad zabytkami;

2) w przypadku natrafienia podczas robót ziemnych lub budowlanych na przedmiot, co do którego istnieje przypuszczenie, iż jest on zabytkiem należy zastosować się do przepisów o ochronie zabytków i opiece nad zabytkami.

6. Wymagania wynikające z potrzeb kształtowania przestrzeni publicznych: zgodnie z ustaleniami szczegółowymi.

7. Zasady kształtowania zabudowy oraz wskaźniki zagospodarowania terenów: zgodnie z ustaleniami szczegółowymi.

8. Granice i sposoby zagospodarowania terenów lub obiektów podlegających ochronie, ustalonych na podstawie odrębnych przepisów, w tym terenów górniczych, a także obszarów szczególnego zagrożenia powodzią oraz obszarów osuwania się mas ziemnych: część obszaru objętego planem, zgodnie z rysunkiem planu, znajduje się w granicach Obszaru Chronionego Krajobrazu Wydm Kotliny Toruńsko-Bydgoskiej część wschodnia i zachodnia, obowiązują przepisy wynikające z ustanowienia obszaru chronionego.

9. Szczegółowe zasady i warunki scalania i podziału nieruchomości: nie ustala się.

10. Szczególne warunki zagospodarowania terenów oraz ograniczenia w ich użytkowaniu, w tym zakaz zabudowy: odległość posadowienia obiektów budowlanych od istniejącej infrastruktury technicznej zgodnie z przepisami odrębnymi.

11. Zasady modernizacji, rozbudowy i budowy systemów komunikacji i infrastruktury technicznej:

1) obsługa komunikacyjna z istniejących i projektowanych dróg;

2) tereny w liniach rozgraniczających dróg przeznaczone są do ruchu i postoju pojazdów, ruchu pieszych, lokalizacji ścieżek rowerowych i lokalizacji urządzeń infrastruktury technicznej;

3) obowiązuje zakaz lokalizacji zabudowy niezwiązanej z utrzymaniem i obsługą komunikacji;

4) dopuszcza się budowę i przebudowę infrastruktury technicznej, zgodnie z obowiązującymi przepisami odrębnymi;

5) zasady obsługi w zakresie zaopatrzenia w wodę: zgodnie z przepisami odrębnymi;

6) zasady obsługi w zakresie kanalizacji sanitarnej: zgodnie z przepisami odrębnymi;

7) odprowadzanie wód opadowych:

a) z terenów komunikacji odprowadzanie wód opadowych do kanalizacji deszczowej,

b) do czasu realizacji kanalizacji deszczowej dopuszcza się odprowadzanie wód opadowych na grunt, zgodnie z przepisami odrębnymi,

c) z pozostałych terenów odprowadzanie wód opadowych na grunt;

- 8) zasady obsługi w zakresie zaopatrzenia w gaz: zgodnie z przepisami odrębnymi;
- 9) zasady obsługi w zakresie zaopatrzenia w energię ciepłą: zgodnie z przepisami odrębnymi;
- 10) zasady obsługi w zakresie zaopatrzenia w energię elektryczną: zgodnie z przepisami odrębnymi;
- 11) zasady obsługi w zakresie telekomunikacji: zgodnie z przepisami odrębnymi;
- 12) zasady obsługi w zakresie odpadów komunalnych: zgodnie z przepisami odrębnymi.

12. Sposób i termin tymczasowego zagospodarowania, urządzania i użytkowania terenów: do czasu realizacji ustaleń planu dopuszcza się użytkowanie terenów na dotychczas obowiązujących zasadach.

13. Wysokości stawek procentowych służących naliczeniu opłaty z tytułu wzrostu wartości nieruchomości:

- 1) na terenach przeznaczonych do realizacji celów publicznych – 0%;
- 2) na terenach przeznaczonych do realizacji celów niepublicznych – 30%.

Rozdział 3.

Ustalenia szczegółowe - zasady zagospodarowania obowiązujące na poszczególnych terenach objętych załącznikiem nr 1a

§ 6. Następujące oznaczenia graficzne, zawarte na rysunku planu na załączniku nr 1a, są obowiązującymi ustaleniami planu:

- 1) granica gminy;
- 2) granica obszaru objętego planem;
- 3) linie rozgraniczające tereny o różnym przeznaczeniu lub różnych zasadach zagospodarowania;
- 4) granica strefy „W” ochrony archeologicznej;
- 5) granica Obszaru Chronionego Krajobrazu Wydm Kotliny Toruńsko-Bydgoskiej część wschodnia i zachodnia;
- 6) pas technologiczny linii elektroenergetycznej;
- 7) symbole identyfikujące tereny o różnym przeznaczeniu lub różnych zasadach zagospodarowania;

§ 7. Przeznaczenie terenów: w granicach obszaru objętego planem, na załączniku nr 1a, wyznacza się tereny:

- 1) infrastruktury technicznej – gazownictwo, o symbolu – G;
- 2) lasów, o symbolu – ZL;
- 3) rolne, o symbolu – R;
- 4) zieleni objęty formami ochrony przyrody zgodnie z przepisami o ochronie przyrody, o symbolu – ZN;
- 5) zieleni urządzonej, o symbolu – ZP;
- 6) wód powierzchniowych śródlądowych, o symbolu – WS;
- 7) wód powierzchniowych śródlądowych z terenem infrastruktury technicznej – gazownictwo, o symbolu – WS/G;
- 8) infrastruktury technicznej – elektroenergetyka, o symbolu – E;
- 9) drogi publicznej głównej ruchu przyspieszonego, o symbolu – KD-GP;
- 10) drogi publicznej lokalnej, o symbolu – KD-L;
- 11) dróg publicznych dojazdowych, o symbolu – KD-D.

§ 8. Tereny oznaczone symbolami 1G, 2G, 3G, 4G, 5G, 6G, 8G, 9G, 10G, 11G i 12G przeznacza się na cel infrastruktury technicznej – gazownictwo: dopuszcza się realizację obiektów budowlanych związanych z obsługą podstawowej funkcji terenu.

§ 9. Tereny oznaczone symbolami 7ZP, 13ZP, 45ZP, 46ZP, 47ZP, 49ZP, 50ZP, 53ZP i 54ZP przeznacza się na cel zieleni urządzonej.

§ 10. Tereny oznaczone symbolami 14WS/G, 15WS/G, 17WS/G, 18WS/G, 19WS/G i 20WS/G przeznacza się na cel wód powierzchniowych śródlądowych z terenem infrastruktury technicznej – gazownictwo; dopuszcza się realizację obiektów budowlanych związanych z obsługą podstawowej funkcji terenu.

§ 11. Tereny oznaczone symbolami 16ZL, 21ZL, 22ZL, 23ZL, 24ZL, 27ZL, 28ZL, 55ZL, 57ZL, 58ZL, 61ZL, 62ZL, 63ZL, 64ZL, 75ZL i 76ZL przeznacza się na cel lasów; obowiązują przepisy odrębne związane z prowadzeniem gospodarki leśnej.

§ 12. Tereny oznaczone symbolami 25R, 26R, 29R, 30R, 33R, 34R, 37R, 38R, 41R, 42R, 59R, 60R, 65R, 66R, 67R, 70R, 71R i 72R przeznacza się na cel rolny; obowiązują przepisy odrębne związane z prowadzeniem gospodarki rolnej.

§ 13. Tereny oznaczone symbolami 31WS, 32WS, 35WS, 36WS, 39WS, 40WS, 43WS, 44WS, 48WS, 51WS, 52WS, 68WS i 69WS przeznacza się na cel wód powierzchniowych śródlądowych.

§ 14. Teren oznaczony symbolem 56ZN przeznacza się na cel zieleni objęty formami ochrony przyrody zgodnie z przepisami o ochronie przyrody.

§ 15. Tereny oznaczone symbolami 73E i 74E przeznacza się na cel infrastruktury technicznej – elektroenergetyka, obowiązują następujące ustalenia:

- 1) tereny realizacji linii 400 kV, realizacji konstrukcji wsporczych linii 400 kV, konstrukcji wsporczych dla przebudów krzyżowanych sieci infrastruktury technicznej;
- 2) po realizacji linii 400 kV dopuszcza się leśne użytkowanie gruntów leśnych niewyłączonych trwale z użytkowania leśnego, położonych na terenach oznaczonych symbolem E;
- 3) maksymalna wysokość elementów infrastruktury elektroenergetycznej – 110 m;
- 4) zasady lokalizacji i oznakowania przeszkód lotniczych – obiektów o wysokości równej lub wyższej od 50 m nad poziomem terenu – zgodnie z przepisami odrębnymi;
- 5) należy zachować strefę kontrolowaną i inne odległości wynikające z sąsiedztwa projektowanego gazociągu wysokiego ciśnienia oznaczonego na rysunku planu 1G, zgodnie z przepisami odrębnymi.

§ 16. Teren oznaczony symbolem KD-GP przeznacza się na cel drogi publicznej głównej ruchu przyspieszonego; obowiązują następujące ustalenia:

- 1) dopuszcza się lokalizację obiektów budowlanych i urządzeń technicznych związanych z prowadzeniem, zabezpieczeniem i obsługą ruchu, a także urządzeń związanych z potrzebami zarządzania ruchem;
- 2) dopuszcza się lokalizację urządzeń infrastruktury technicznej niezwiązanych z podstawową funkcją drogi;
- 3) parametry i wskaźniki kształtowania zagospodarowania terenu: szerokość w liniach rozgraniczających – jak na rysunku planu.

§ 17. Teren oznaczony symbolem KD-L przeznacza się na cel drogi publicznej lokalnej; obowiązują następujące ustalenia:

- 1) dopuszcza się lokalizację obiektów budowlanych i urządzeń technicznych związanych z prowadzeniem, zabezpieczeniem i obsługą ruchu, a także urządzeń związanych z potrzebami zarządzania ruchem;
- 2) dopuszcza się lokalizację urządzeń infrastruktury technicznej niezwiązanych z podstawową funkcją drogi;
- 3) parametry i wskaźniki kształtowania zagospodarowania terenu: szerokość w liniach rozgraniczających – jak na rysunku planu.

§ 18. Tereny oznaczone symbolami KD-D1 i KD-D2 przeznacza się na cel drogi publicznej dojazdowej; obowiązują następujące ustalenia:

- 1) dopuszcza się lokalizację obiektów budowlanych i urządzeń technicznych związanych z prowadzeniem, zabezpieczeniem i obsługą ruchu, a także urządzeń związanych z potrzebami zarządzania ruchem;
- 2) dopuszcza się lokalizację urządzeń infrastruktury technicznej niezwiązanych z podstawową funkcją drogi;
- 3) parametry i wskaźniki kształtowania zagospodarowania terenu: szerokość w liniach rozgraniczających – jak na rysunku planu.

Rozdział 4.

Ustalenia szczegółowe - zasady zagospodarowania obowiązujące na terenie objętym załącznikiem nr 1b

§ 19. Następujące oznaczenia graficzne, zawarte na rysunku planu na załączniku nr 1b, są obowiązującymi ustaleniami planu:

- 1) granica obszaru objętego planem;
- 2) linie rozgraniczające tereny o różnym przeznaczeniu lub różnych zasadach zagospodarowania;
- 3) nieprzekraczalna linia zabudowy;
- 4) symbol identyfikujący tereny o różnym przeznaczeniu lub różnych zasadach zagospodarowania.

§ 20. Przeznaczenie terenu: w granicach obszaru objętego planem, na załączniku nr 1b, wyznacza się teren infrastruktury technicznej – gazownictwo, o symbolu – G.

§ 21. Teren oznaczony symbolem 77G przeznacza się na cel infrastruktury technicznej – gazownictwo; obowiązują następujące ustalenia:

- 1) wysokość zabudowy kubaturowej do jednej kondygnacji nadziemnej oraz maksymalnie 6,0 m;
- 2) dachy o nachyleniu od 1° do 15°;
- 3) dopuszcza się realizację obiektów budowlanych związanych z obsługą podstawowej funkcji terenu;
- 4) minimalny udział powierzchni biologicznie czynnej w odniesieniu do powierzchni działki budowlanej - 5%;
- 5) powierzchnia zabudowy do 95% powierzchni działki lub terenu;
- 6) wskaźnik intensywności zabudowy od 0,01 do 0,95.

Rozdział 5.

Przepisy końcowe

§ 22. W granicach objętych niniejszą uchwałą traci moc uchwała nr XXVI/203/2001 Rady Miejskiej w Solcu Kujawskim z dnia 26 kwietnia 2001 r. oraz uchwała nr XXIV/178/2001 Rady Miejskiej w Solcu Kujawskim z dnia 16 lutego 2001 r.

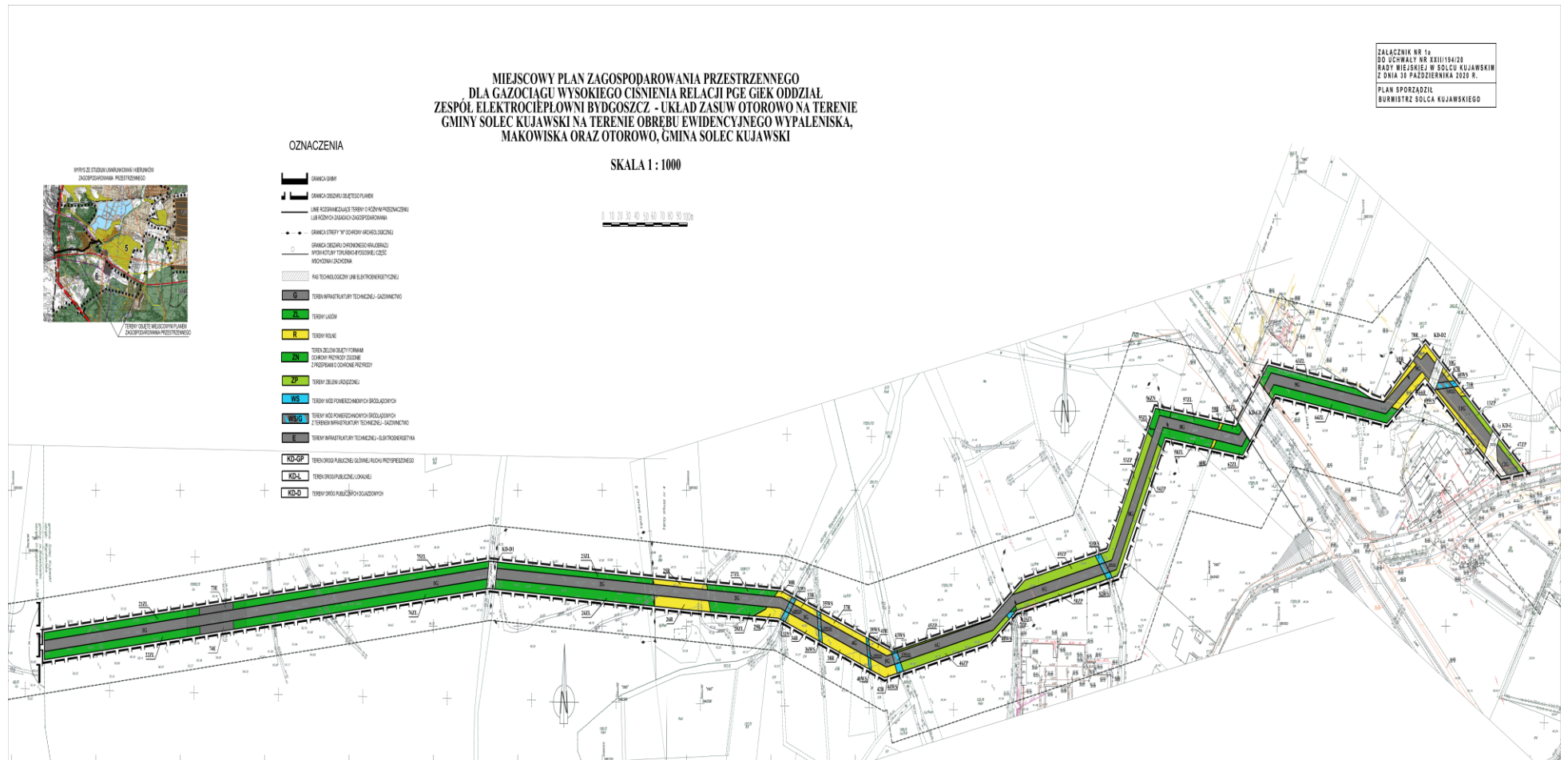
§ 23. Wykonanie uchwały powierza się Burmistrzowi Solca Kujawskiego.

§ 24. Uchwała podlega publikacji na stronie internetowej gminy oraz w Dzienniku Urzędowym Województwa Kujawsko-Pomorskiego.

§ 25. Uchwała wchodzi w życie po upływie 14 dni od daty jej ogłoszenia w Dzienniku Urzędowym Województwa Kujawsko-Pomorskiego.

Przewodniczący
Rady Miejskiej
Bartłomiej Czaki

Załącznik Nr 1a do uchwały Nr XXII/194/20
Rady Miejskiej w Solcu Kujawskim
z dnia 30 października 2020 r.



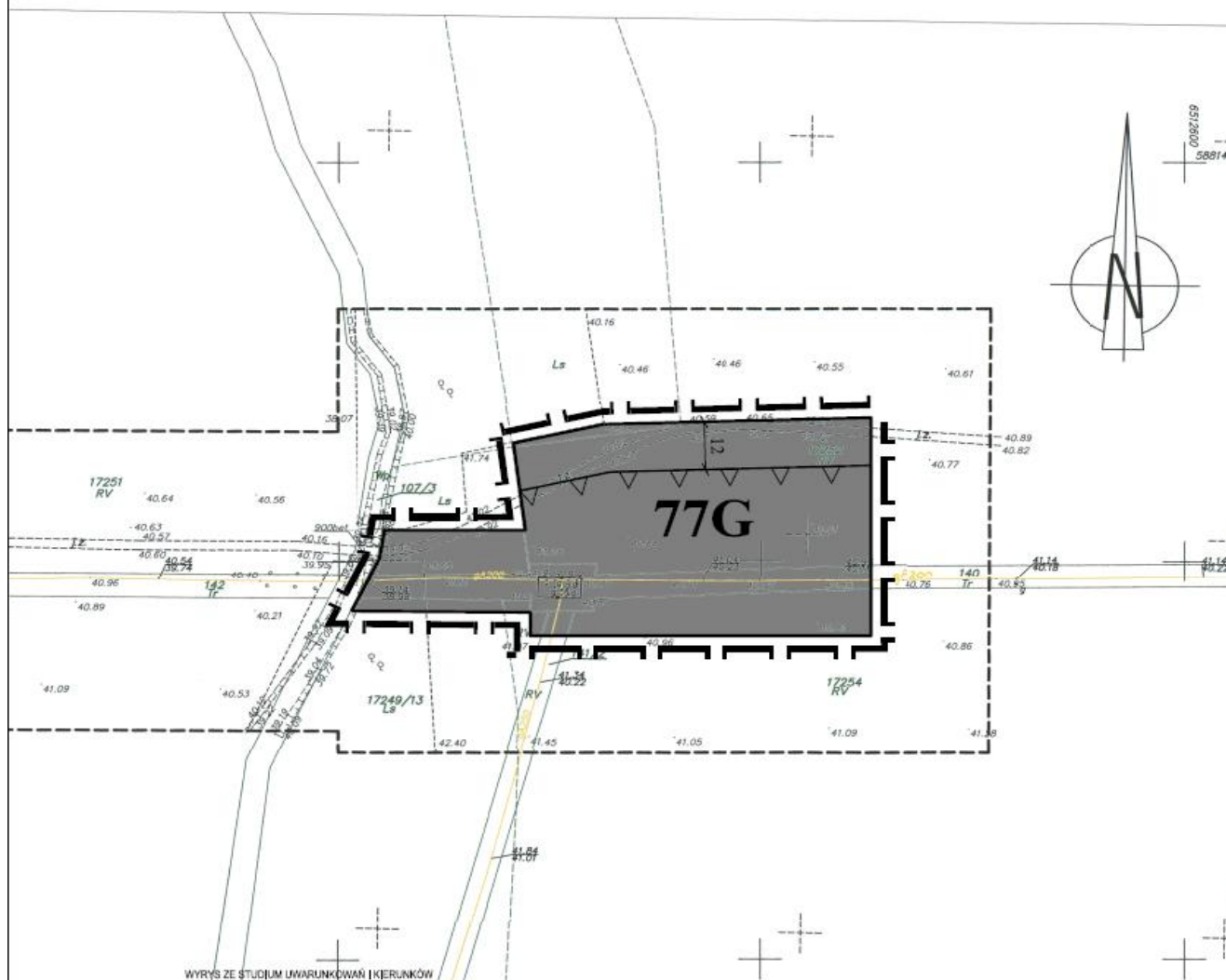
Załącznik Nr 1b do uchwały Nr XXII/194/20
Rady Miejskiej w Solcu Kujawskim
z dnia 30 października 2020 r.

**MIEJSCOWY PLAN ZAGOSPODAROWANIA PRZESTRZENNEGO
DLA GAZOCIĄGU WYSOKIEGO CIŚNIENIA RELACJI PGE GIEK ODDZIAŁ
ZESPÓŁ ELEKTROCIĘPŁOWNI BYDGOSZCZ - UKŁAD ZASUW OTOROWO NA TERENIE
GMINY SOLEC KUJAWSKI NA TERENIE OBREBU EWIDENCYJNEGO WYPALENISKA,
MAKOWISKA ORAZ OTOROWO, GMINA SOLEC KUJAWSKI**

SKALA 1 : 1000

0 10 20 30 40 50 60 70 80 90 100m

ZALĄCZNIK NR 1b
DO UCHWAŁY NR XXII/194/20
RADY MIEJSKIEJ W SOLCU KUJAWSKIM
Z DNIA 30 PAŹDZIERNIKA 2020 R.
PLAN SPORZĄDZIŁ
BURMISTRZ SOLCA KUJAWSKIEGO



WYRYS ZE STUDIUM UWARUNKÓW I KIERUNKÓW
ZAGOSPODAROWANIA PRZESTRZENNEGO



TERENY OBJĘTE MIEJSCOWYM PLANEM
ZAGOSPODAROWANIA PRZESTRZENNEGO

OZNACZENIA

- GRANICA OBSZARU OBJĘTEGO PLANEM
- LINIE ROZGRANICZAJĄCE TERENY O RÓŻNYM PRZEZNACZENIU
LUB RÓŻNYCH ZASADACH ZAGOSPODAROWANIA
- NIEPRZEKRACZALNA LINIA ZABUDOWY
- TEREN INFRASTRUKTURY TECHNICZNEJ - GAZOWNICTWO

Załącznik Nr 2 do uchwały Nr XXII/194/20
Rady Miejskiej w Solcu Kujawskim
z dnia 30 października 2020 r.

**ROZSTRZYGNĘCIE O SPOSOBIE ROZPATRZENIA UWAG DO PROJEKTU
MIEJSCOWEGO PLANU ZAGOSPODAROWANIA PRZESTRZENNEGO DLA
GAZOCIĄGU WYSOKIEGO CIŚNIENIA RELACJI PGE GIEK ODDZIAŁ ZESPÓŁ
ELEKTROCIĘPŁOWNI BYDGOSZCZ – UKŁAD ZASUW OTOROWO NA TERENIE
GMINY SOLEC KUJAWSKI NA TERENIE OBREBU EWIDENCYJNEGO WYPALENISKA,
MAKOWISKA ORAZ OTOROWO, GMINA SOLEC KUJAWSKI**

Na podstawie art. 17 pkt 14 oraz z art. 20 ust. 1 ustawy z dnia 27 marca 2003 r. o planowaniu i zagospodarowaniu przestrzennym (Dz. U. z 2020 r. poz. 293 z późn. zm.) przedkłada się Radzie Miejskiej w Solcu Kujawskim listę nieuwzględnionych uwag umieszczonych w poniższym wykazie.

Lp.	Treść uwag	Ustalenia projektu planu dla nieruchomości, której dotyczy uwaga	Uzasadnienie nieuwzględnienia uwagi	Zgłaszający uwagę z datą wpływu uwagi
Brak nieuwzględnionych uwag do projektu przedmiotowego planu				

Załącznik Nr 3 do uchwały Nr XXII/194/20
Rady Miejskiej w Solcu Kujawskim
z dnia 30 października 2020 r.

**ROZSTRZYGNIĘCIE O SPOSOBIE REALIZACJI ZAPISANYCH W PLANIE
INWESTYCJI Z ZAKRESU INFRASTRUKTURY TECHNICZNEJ, KTÓRE NALEŻĄ
DO ZADAŃ WŁASNYCH GMINY ORAZ ZASADACH ICH FINANSOWANIA**

**DOTYCZY MIEJSCOWEGO PLANU ZAGOSPODAROWANIA PRZESTRZENNEGO
DLA GAZOCIĄGU WYSOKIEGO CIŚNIENIA RELACJI PGE GIEK ODDZIAŁ ZESPÓŁ
ELEKTROCIĘPŁOWNI BYDGOSZCZ – UKŁAD ZASUW OTOROWO NA TERENIE
GMINY SOLEC KUJAWSKI NA TERENIE OBRĘBU EWIDENCYJNEGO WYPALENISKA,
MAKOWISKA ORAZ OTOROWO, GMINA SOLEC KUJAWSKI**

Na podstawie art. 20 ust. 1 ustawy z dnia 27 marca 2003 r. o planowaniu i zagospodarowaniu przestrzennym (Dz. U. z 2020 r. poz. 293 z późn. zm.) Rada Miejska w Solcu Kujawskim określa następujący sposób realizacji i zasady finansowania inwestycji z zakresu infrastruktury technicznej, które zgodnie z ustawą z dnia 8 marca 1990 r. o samorządzie gminnym (Dz. U. z 2020 r. poz. 713 z późn. zm.) należą do zadań własnych gminy i służą zaspokajaniu zbiorowych potrzeb mieszkańców.

1. Inwestycje z zakresu infrastruktury technicznej przewidziane do realizacji na podstawie planu stanowią:

- 1) drogi publiczne wraz z uzbrojeniem podziemnym, urządzeniami infrastruktury technicznej, oświetleniem, ścieżkami rowerowymi, zielenią towarzyszącą i odpowiednim zabezpieczeniem technicznym zmniejszającym uciążliwość komunikacyjną w stosunku do innych funkcji w rozumieniu przepisów ochrony środowiska; modernizacja istniejących zjazdów oraz budowa nowych połączeń komunikacyjnych z terenów objętych planem miejscowym, realizacja dróg dojazdowych publicznych, prace związane z utrzymaniem i modernizacją terenu dróg publicznych oraz parkingów zrealizowanych w liniach rozgraniczających tych dróg, perspektywiczna budowa oświetleń drogowych;
- 2) urządzenia elektroenergetyczne; budowa linii kablowych nn dla obsługi projektowanych inwestycji oraz utrzymanie istniejących linii elektroenergetycznych;
- 3) sieci i urządzenia wodno-kanalizacyjne oraz gazowe; utrzymanie istniejących i projektowanych sieci wodno-kanalizacyjnych oraz gazowych wraz z budową infrastruktury technicznej niezbędnej do wykonania projektowanych przyłączy w przypadku realizacji projektowanych inwestycji budowlanych;
- 4) sieć telekomunikacyjna; podłączenie projektowanych obiektów budowlanych do istniejącej linii telekomunikacyjnej.

2. Sposób realizacji inwestycji:

- 1) realizacja inwestycji z zakresu infrastruktury technicznej, które należą do zadań własnych gminy, zapisanych w miejscowym planie zagospodarowania przestrzennego dla gazociągu wysokiego ciśnienia relacji PGE GiEK Oddział Zespół Elektrociepłowni Bydgoszcz – układ zasuw Otorowo na terenie Gminy Solec Kujawski na terenie obrębu ewidencyjnego Wypaleniska, Makowiska oraz Otorowo, gmina Solec Kujawski, odbywać się będzie zgodnie z założeniami określonymi w Studium uwarunkowań i kierunków zagospodarowania przestrzennego gminy Solec Kujawski;
- 2) realizacja inwestycji z zakresu infrastruktury technicznej przebiegać będzie zgodnie z obowiązującymi przepisami i normami, w tym zakresie, m. in. z ustawą z dnia 29 stycznia 2004 r. Prawo zamówień publicznych (Dz. U. z 2019 r. poz. 1843 z późn. zm.), ustawą z dnia 7 lipca 1994 r. Prawo budowlane (Dz. U. z 2020 r. poz. 1333), ustawą z dnia 21 marca 1985 r. o drogach publicznych (Dz. U. z 2020 r. poz. 470 z późn. zm.), ustawą z dnia 27 kwietnia 2001 r. Prawo ochrony środowiska (Dz. U. z 2020 r. poz. 1219 z późn. zm.). Inwestycje w zakresie przesyłania i dystrybucji paliw i energii elektrycznej realizowane będą w sposób określony w art. 7 ustawy z dnia 10 kwietnia 1997 r. Prawo energetyczne (Dz. U. z 2020 r. poz. 833 z późn. zm.); sposób realizacji inwestycji wynikał będzie z wykorzystania możliwych do zastosowania rozwiązań techniczno – technologicznych gwarantujących wysoką jakość wykonania inwestycji, dopuszcza się etapową realizację inwestycji.

3. Zasady finansowania:

- 1) realizacja inwestycji drogowych, parkingów oraz z zakresu zieleni urządzonej publicznej będzie finansowana przez budżet gminy z dopuszczeniem porozumień finansowych zawartych z innymi podmiotami zgodnie z obowiązującymi przepisami, m. in. Ustawą z dnia 27 sierpnia 2009 r. o finansach publicznych (Dz. U. z 2019 r. poz. 869 z późn. zm.) oraz z Ustawą z dnia 16 grudnia 2005 r. o finansowaniu infrastruktury transportu lądowego (Dz. U. z 2018 r. poz. 203 z późn. zm.);
- 2) finansowanie inwestycji infrastrukturalnych związanych z zaopatrzeniem terenu objętego planem w energię elektryczną i gaz, będzie realizowane ze środków finansowych przedsiębiorstwa posiadającego wymaganą koncesję oraz na podstawie umów z zainteresowanymi odbiorcami na warunkach określonych przez gestorów sieci;
- 3) inwestycje z zakresu sieci telekomunikacyjnej będą realizowane ze środków finansowych przedsiębiorstwa oraz na podstawie umów z zainteresowanymi odbiorcami na warunkach określonych przez gestorów sieci;
- 4) inwestycje z zakresu budowy sieci wodociągowej i kanalizacji finansowane będą na podstawie art. 15 ust 1 ustawy z dnia 7 czerwca 2001 r. o zbiorowym zaopatrzeniu w wodę i zbiorowym odprowadzeniu ścieków (Dz. U. z 2019 r. poz. 1437 z późn. zm.) ze środków budżetu gminy z dopuszczeniem porozumień finansowych zawartych z innymi podmiotami.