



DZIENNIK URZĘDOWY

WOJEWÓDZTWA KUJAWSKO-POMORSKIEGO

Bydgoszcz, dnia 24 lipca 2015 r.

Poz. 2407

UCHWAŁA Nr XI/99/2015 RADY GMINY LUBICZ

z dnia 17 lipca 2015 r.

w sprawie miejscowego planu zagospodarowania przestrzennego części wsi Grębocin.

Na podstawie Na podstawie art. 18 ust. 2 pkt 5 ustawy z dnia 8 marca 1990 r. o samorządzie gminnym (Dz.U. z 2013 r., poz. 594, 645, 1318, z 2014 r. poz. 379 i 1072) oraz art. 20 ust. 1 ustawy z dnia 27 marca 2003 r. o planowaniu i zagospodarowaniu przestrzennym (Dz.U. z 2015 r., poz. 199, poz. 443), w związku z uchwałą Rady Gminy Lubicz Nr L/598/2014 z dnia 30 maja 2014 r. w sprawie przystąpienia do sporządzenia miejscowego planu zagospodarowania przestrzennego części wsi Grębocin oraz po stwierdzeniu, że nie narusza on ustaleń Studium uwarunkowań i kierunków zagospodarowania przestrzennego gminy Lubicz przyjętego uchwałą nr XV/176/2011 Rady Gminy Lubicz z dnia 11 października 2011 r. uchwała się, co następuje:

Rozdział 1. Przepisy ogólne

§ 1.1. Uchwała się miejscowy plan zagospodarowania przestrzennego części wsi Grębocin zwany dalej planem.

2. Integralną częścią planu są rysunki planu, stanowiące załączniki nr 1-3.

3. Planem objęto obszar o powierzchni około 5,5 ha, którego granice przedstawiają rysunki planu w skali 1:2000.

4. Poza rysunkami planu załącznikami do uchwały są:

- 1) rozstrzygnięcie o sposobie rozpatrzenia uwag do projektu planu, stanowiące załącznik nr 4;
- 2) rozstrzygnięcie o sposobie realizacji zapisanych w planie inwestycji z zakresu infrastruktury technicznej, należących do zadań własnych gminy oraz zasadach ich finansowania, zgodnie z przepisami o finansach publicznych, stanowiące załącznik nr 5.

§ 2.1. Następujące oznaczenia graficzne na rysunkach planu są obowiązującymi ustaleniami planu:

- 1) granice obszaru objętego planem;
- 2) linie rozgraniczające tereny o różnym przeznaczeniu lub różnych zasadach zagospodarowania;
- 3) numer porządkowy terenu;
- 4) przeznaczenie terenu oznaczone symbolem literowym;
- 5) wymiarowanie dróg.

2. Pozostałe oznaczenia rysunkach planu, nie wymienione w ust. 1, należy traktować jako elementy informacyjne, nie stanowiące ustaleń planu.

§ 3.1. Ilekroć w uchwale jest mowa o:

- 1) gazociągu wysokiego ciśnienia – należy przez to rozumieć projektowany gazociąg wysokiego ciśnienia DN250 MOP 8,4MPa;
- 2) przepisach odrębnych – należy przez to rozumieć przepisy ustaw wraz z aktami wykonawczymi oraz akty prawa miejscowego obowiązujące na dzień realizacji inwestycji;

- 3) terenie – należy przez to rozumieć teren o określonym przeznaczeniu i zasadach zagospodarowania, który został wyznaczony na rysunku planu liniami rozgraniczającymi, posiada oznaczenie - symbol literowy i numer porządkowy oraz przypisane ustalenia zawarte w niniejszej uchwale;
 - 4) planie – należy przez to rozumieć ustalenia zawarte w części tekstowej i graficznej niniejszej uchwały.
2. Pojęcia występujące w niniejszej uchwale, nie wyjaśnione w ust. 1, należy interpretować zgodnie z definicjami przyjętymi w ustawie o planowaniu i zagospodarowaniu przestrzennym oraz z definicjami wynikającymi z Polskich Norm i przepisów odrębnych.

Rozdział 2.

Ustalenia ogólne obowiązujące na obszarze objętym planem

§ 4. W granicach obszaru objętego planem wyznacza się tereny o następującym przeznaczeniu:

- 1) R/G – tereny rolnicze z gazociągiem wysokiego ciśnienia;
- 2) KDD/G – teren drogi dojazdowej z gazociągiem wysokiego ciśnienia;
- 3) KDW/G – teren drogi wewnętrznej z gazociągiem wysokiego ciśnienia;
- 4) G – teren stacji pomiarowo-regulacyjnej gazu wysokiego ciśnienia.

§ 5. Zasady ochrony i kształtowania ładu przestrzennego: zakaz budowania ogrodzeń i lokalizowania reklam w granicach obszaru objętego planem, za wyjątkiem terenu stacji pomiarowo-regulacyjnej gazu.

§ 6. W granicach obszaru objętego planem ze względu na brak obszarów i obiektów, nie występuje potrzeba określania:

- 1) zasad ochrony środowiska, przyrody i krajobrazu kulturowego;
- 2) zasad ochrony dziedzictwa kulturowego oraz zabytków a także dóbr kultury współczesnej;
- 3) wymagań wynikających z potrzeb kształtowania przestrzeni publicznych;
- 4) granic i sposobów zagospodarowania terenów lub obiektów podlegających ochronie, ustalonych na podstawie przepisów odrębnych, w tym terenów górniczych, terenów szczególnego zagrożenia powodzią oraz terenów zagrożonych osuwaniem się mas ziemnych;
- 5) szczegółowych zasad i warunków scalania i podziału nieruchomości.

§ 7. Nie występuje potrzeba określania sposobu i terminu tymczasowego zagospodarowania, urządzania i użytkowania terenów.

Rozdział 3.

Ustalenia szczegółowe dla terenów

§ 8. Ustalenia dla terenów oznaczonych symbolami 1R/G, 3R/G, 5R/G, 7R/G, 8R/G, 9R/G i 10R/G:

- 1) linie rozgraniczające tereny wyznaczono na rysunku planu:
 - a) tereny oznaczone symbolami 1R/G, 3R/G, 5R/G, 7R/G na rysunku planu nr 1,
 - b) tereny oznaczone symbolami 8R/G, 9R/G na rysunku planu nr 2,
 - c) teren oznaczony symbolem 10R/G na rysunku planu nr 3;
- 2) przeznaczenie terenów: tereny rolnicze z gazociągiem wysokiego ciśnienia;
- 3) nie występuje potrzeba określania zasad kształtowania zabudowy oraz wskaźników zagospodarowania terenów;
- 4) szczególne warunki zagospodarowania terenów oraz ograniczenia w ich użytkowaniu, w tym zakaz zabudowy:
 - a) ustala się zakaz zabudowy, z zastrzeżeniem pkt 5 lit. a,
 - b) część terenu 10R/G znajduje się w strefach kontrolowanych istniejących gazociągów wysokiego ciśnienia:
 - istniejącego gazociągu wysokiego ciśnienia DN400 o szerokości 60 m, po 30 m od osi gazociągu w obie strony,
 - istniejącego gazociągu wysokiego ciśnienia DN500 o szerokości 70 m, po 35 m od osi gazociągu w obie strony,
 - c) po realizacji gazociągu wysokiego ciśnienia nakazuje się wyznaczenie strefy kontrolowanej, zgodnie z przepisami odrębnymi, o szerokości 6 m, licząc po 3 m od osi gazociągu w obie strony,
 - d) w granicach stref kontrolowanych obowiązują przepisy odrębne,

- e) strefa kontrolowana projektowanego gazociągu wysokiego ciśnienia nie może wykraczać poza granice obszaru objętego planem,
 - f) część terenów 1R/G, 3R/G, 5R/G, 7R/G i 8R/G znajduje się w pasie technologicznym linii elektroenergetycznej 220kV o szerokości 50 m (po 25 m w obie strony od osi linii) – lokalizacja obiektów budowlanych w granicach pasa technologicznego zgodnie z przepisami odrębnymi,
 - g) część terenu 10R/G znajduje się w pasie technologicznym linii elektroenergetycznej 110kV o szerokości 40 m (po 20 m w obie strony od osi linii) – lokalizacja obiektów budowlanych w granicach pasa technologicznego zgodnie z przepisami odrębnymi;
- 5) ustalenia dotyczące zasad modernizacji, rozbudowy i budowy systemów komunikacji i infrastruktury technicznej:
- a) dopuszcza się realizację obiektów, urządzeń i sieci infrastruktury technicznej z zachowaniem przepisów odrębnych,
 - b) w granicach terenów projektowany jest gazociąg wysokiego ciśnienia, którego orientacyjny przebieg wskazano na rysunku planu,
 - c) dopuszcza się elementy sieci infrastruktury technicznej wyłącznie w postaci podziemnej lub napowietrznej, umożliwiającej rolnicze użytkowanie gruntów;
- 6) ustala się stawkę procentową, stanowiącą podstawę do określania opłaty, o której mowa w art. 36 ust. 4 ustawy o planowaniu i zagospodarowaniu przestrzennym w wysokości 10%.

§ 9. Ustalenia dla terenów oznaczonych symbolami 2KDD/G i 4KDD/G:

- 1) linie rozgraniczające tereny wyznaczono na rysunku planu nr 1;
- 2) przeznaczenie terenów: tereny dróg dojazdowych z gazociągiem wysokiego ciśnienia;
- 3) nie występuje potrzeba określania zasad kształtowania zabudowy oraz wskaźników zagospodarowania terenów;
- 4) szczególne warunki zagospodarowania terenów oraz ograniczenia w ich użytkowaniu, w tym zakaz zabudowy:
 - a) ustala się zakaz zabudowy, z zastrzeżeniem pkt 5 lit. a,
 - b) po realizacji gazociągu wysokiego ciśnienia nakazuje się wyznaczenie strefy kontrolowanej, zgodnie z przepisami odrębnymi, o szerokości 6m, licząc po 3m od osi gazociągu w obie strony, w której obowiązuje zakaz wznoszenia obiektów budowlanych oraz sadzenia drzew i krzewów,
 - c) strefa kontrolowana projektowanego gazociągu wysokiego ciśnienia nie może wykraczać poza granice obszaru objętego planem;
- 5) ustalenia dotyczące zasad modernizacji, rozbudowy i budowy systemów komunikacji i infrastruktury technicznej:
 - a) dopuszcza się realizację obiektów, urządzeń i sieci infrastruktury technicznej z zachowaniem przepisów odrębnych,
 - b) w granicach terenów projektowany jest gazociąg wysokiego ciśnienia, którego orientacyjny przebieg wskazano na rysunku planu,
 - c) szerokość dróg w liniach rozgraniczających poprowadzonych po granicach ewidencyjnych działek – 11 m,
 - d) dopuszcza się lokalizację małej architektury takiej jak oświetlenie, kosze na śmieci, ławki itp. towarzyszące funkcji komunikacyjnej,
 - e) dopuszcza się lokalizację miejsc postojowych, w tym miejsc postojowych dla pojazdów zaopatrzonych w kartę parkingową według przepisów odrębnych;
- 6) nie występuje potrzeba określenia stawki procentowej, stanowiącej podstawę do określania opłaty, o której mowa w art. 36 ust. 4 ustawy o planowaniu i zagospodarowaniu przestrzennym.

§ 10. Ustalenia dla terenu oznaczonego symbolem 6KDW/G:

- 1) linie rozgraniczające terenu wyznaczono na rysunku planu nr 1;
- 2) przeznaczenie terenu: teren drogi wewnętrznej z gazociągiem wysokiego ciśnienia;
- 3) nie występuje potrzeba określania zasad kształtowania zabudowy oraz wskaźników zagospodarowania terenu;
- 4) szczególne warunki zagospodarowania terenu oraz ograniczenia w ich użytkowaniu, w tym zakaz zabudowy:
 - a) ustala się zakaz zabudowy, z zastrzeżeniem pkt 5 lit. a,

- b) po realizacji gazociągu wysokiego ciśnienia nakazuje się wyznaczenie strefy kontrolowanej, zgodnie z przepisami odrębnymi, o szerokości 6 m, licząc po 3 m od osi gazociągu w obie strony, w której obowiązuje zakaz wznoszenia obiektów budowlanych oraz sadzenia drzew i krzewów,
 - c) strefa kontrolowana projektowanego gazociągu wysokiego ciśnienia nie może wykraczać poza granice obszaru objętego planem;
- 5) ustalenia dotyczące zasad modernizacji, rozbudowy i budowy systemów komunikacji i infrastruktury technicznej:
- a) dopuszcza się realizację obiektów, urządzeń i sieci infrastruktury technicznej z zachowaniem przepisów odrębnych,
 - b) w granicach terenu projektowany jest gazociąg wysokiego ciśnienia, którego orientacyjny przebieg wskazano na rysunku planu,
 - c) szerokość drogi w liniach rozgraniczających poprowadzonych po granicach ewidencyjnych działek - 7,5 m;
- 6) nie występuje potrzeba określenia stawki procentowej, stanowiącej podstawę do określania opłaty, o której mowa w art. 36 ust. 4 ustawy o planowaniu i zagospodarowaniu przestrzennym.

§ 11. Ustalenia dla terenu oznaczonego symbolem 11G:

- 1) linie rozgraniczające terenu wyznaczono na rysunku planu nr 3;
- 2) przeznaczenie terenu: teren stacji pomiarowo-regulacyjnej gazu wysokiego ciśnienia;
- 3) zasady kształtowania zabudowy oraz wskaźniki zagospodarowania terenu:
 - a) dopuszcza się lokalizację obiektów budowlanych oraz obiektów małej architektury związanych wyłącznie z obsługą stacji pomiarowo-regulacyjnej gazu,
 - b) nie istnieje potrzeba określenia wskaźnika intensywności zabudowy,
 - c) minimalny udział powierzchni biologicznie czynnej do powierzchni działki – 5%,
 - d) wysokość zabudowy kubaturowej do 4 m (obiekty parterowe),
 - e) nie wyznacza się linii zabudowy – lokalizacja obiektów stacji z zachowaniem przepisów odrębnych,
 - f) dopuszcza się ogrodzenie terenu stacji;
- 4) szczególne warunki zagospodarowania terenu oraz ograniczenia w ich użytkowaniu, w tym zakaz zabudowy – nie ustala się;
- 5) ustalenia dotyczące zasad modernizacji, rozbudowy i budowy systemów komunikacji i infrastruktury technicznej:
 - a) projektowana jest rozbudowa stacji pomiarowo-regulacyjna gazu wysokiego ciśnienia,
 - b) obsługa stacji w zakresie zaopatrzenia w wodę oraz energię elektroenergetyczną z istniejących sieci,
 - c) odprowadzenie wód opadowych i roztopowych do gruntu na terenie stacji,
 - d) dopuszcza się realizację obiektów, urządzeń i sieci infrastruktury technicznej z zachowaniem przepisów odrębnych,
 - e) dostęp do terenu stacji z drogi wojewódzkiej nr 552,
 - f) ustala się obowiązek zapewnienia minimum 2 miejsc postojowych w granicach terenu,
 - g) nie występuje potrzeba określania ilości miejsc postojowych dla pojazdów zaopatrzonych w kartę parkingową;
- 6) nie występuje potrzeba określenia stawki procentowej, stanowiącej podstawę do określania opłaty, o której mowa w art. 36 ust. 4 ustawy o planowaniu i zagospodarowaniu przestrzennym.

Rozdział 3. Przepisy końcowe

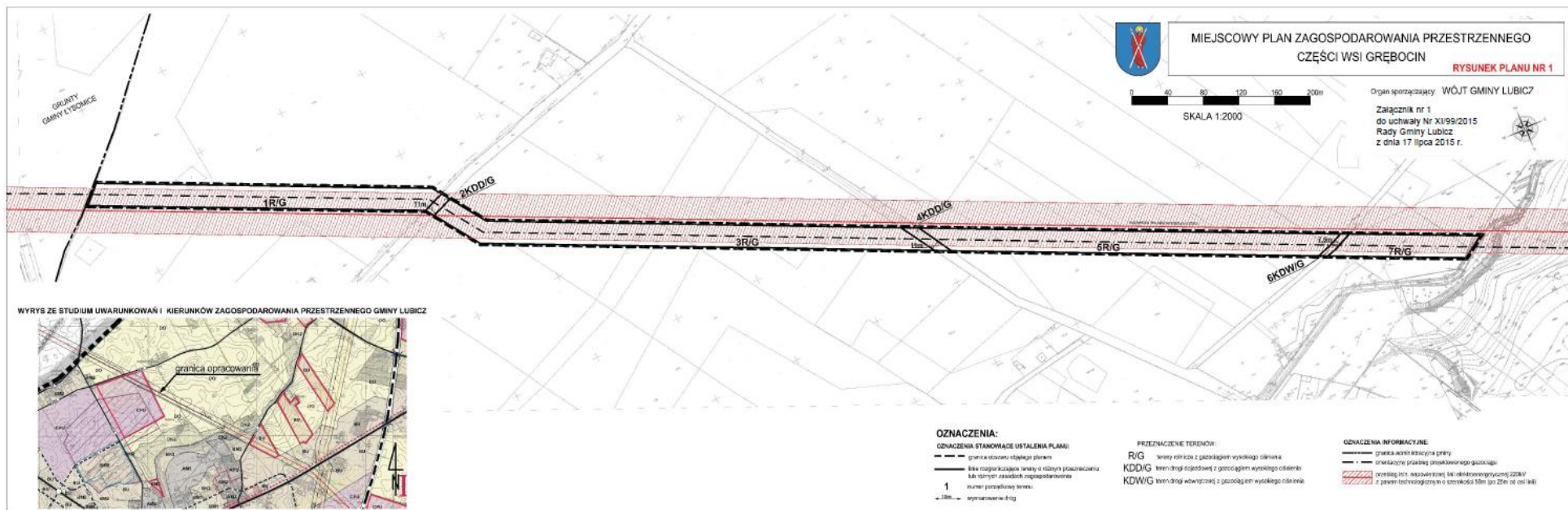
§ 12. Wykonanie niniejszej uchwały powierza się Wójtowi Gminy Lubicz.

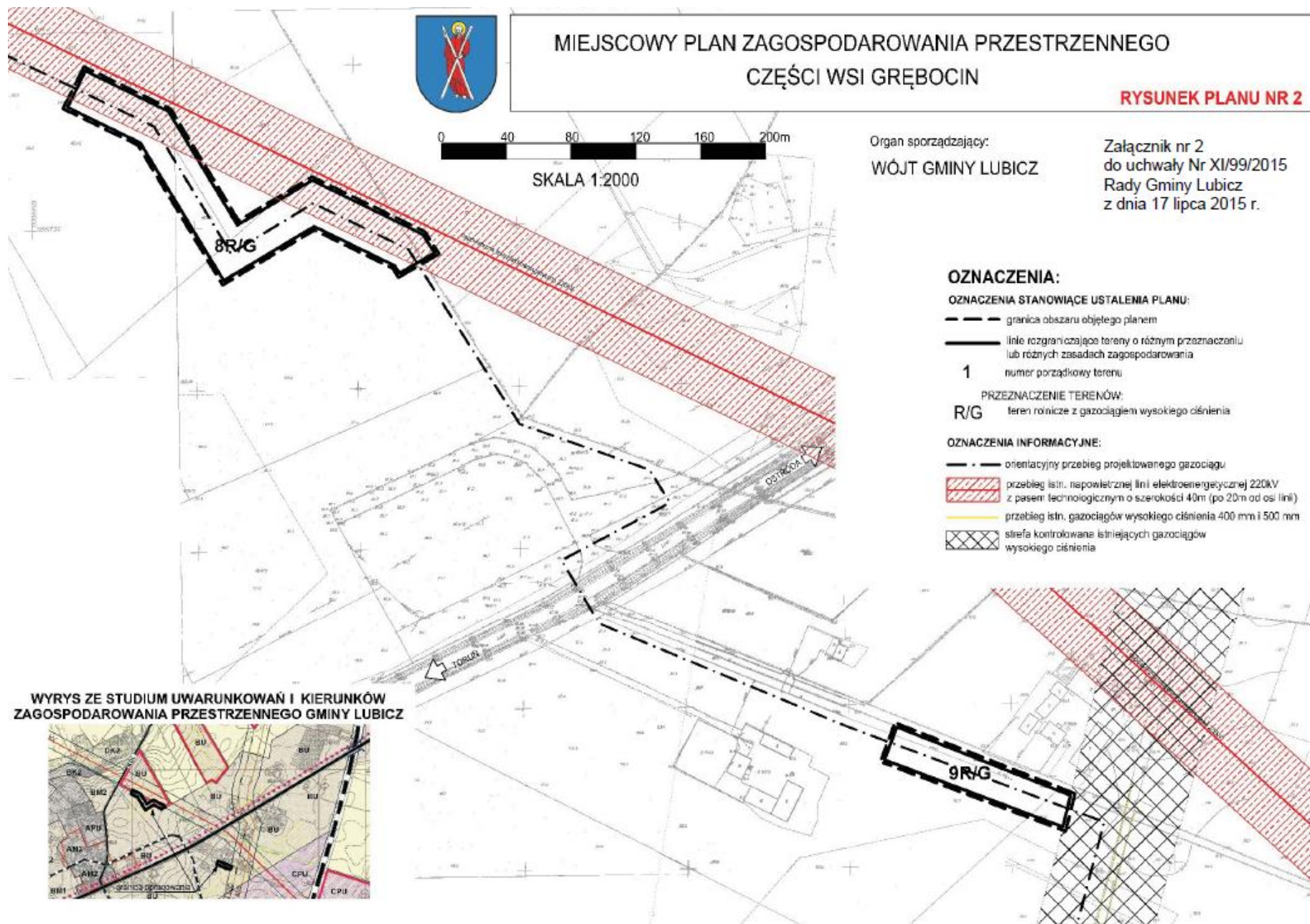
§ 13. Uchwała wchodzi w życie po upływie 14 dni od dnia jej ogłoszenia w Dzienniku Urzędowym Województwa Kujawsko-Pomorskiego.

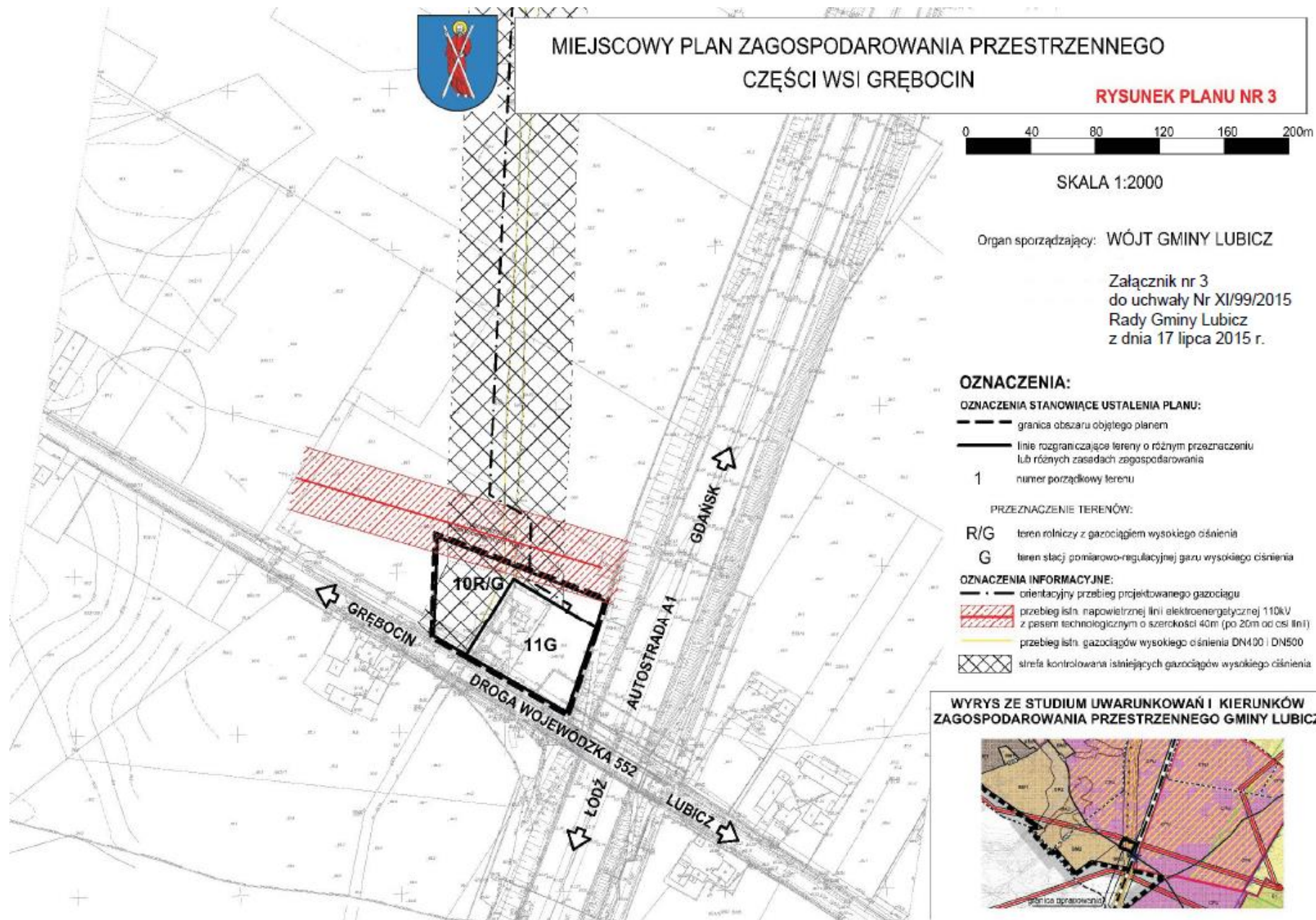
§ 14. Uchwała podlega publikacji na stronie internetowej gminy.

Przewodniczący
Rady Gminy
Hanna Anzel

Załącznik Nr 1 do Uchwały Nr XI/99/2015
 Rady Gminy Lubicz
 z dnia 17 lipca 2015 r.







Załącznik Nr 4 do Uchwały Nr XI/99/2015
Rady Gminy Lubicz
z dnia 17 lipca 2015 r.

**Rozstrzygnięcie o sposobie rozpatrzenia uwag do projektu miejscowego planu zagospodarowania
przestrzennego części wsi Grębocin.**

W okresie wyłożenia projektu planu do publicznego wglądu tj. od 12 maja 2015 r. do 12 czerwca 2015 r. oraz w wyznaczonym terminie tj. do 29 czerwca 2015 r. nie wpłynęły uwagi do projektu.

Załącznik Nr 5 do Uchwały Nr XI/99/2015
Rady Gminy Lubicz
z dnia 17 lipca 2015 r.

Rozstrzygnięcie o sposobie realizacji i zasadach finansowania inwestycji z zakresu infrastruktury technicznej, które należą do zadań własnych gminy, zapisanych w miejscowym planie zagospodarowania przestrzennego części wsi Grębocin.

Na podstawie art. 20 ust. 1 ustawy z dnia 27 marca 2003 r. o planowaniu i zagospodarowaniu przestrzennym (Dz.U. z 2015 r. poz. 199 ze zm.) określa się następujący sposób realizacji i zasady finansowania inwestycji z zakresu infrastruktury technicznej, które należą do zadań własnych gminy i służą zaspakajaniu zbiorowych potrzeb mieszkańców:

§ 1.1. Inwestycje z zakresu infrastruktury technicznej przewidziane do realizacji na podstawie zmiany planu miejscowego, służące zaspokajaniu zbiorowych potrzeb mieszkańców stanowią, zgodnie z art. 7 ust 1 ustawy z dnia 8 marca 1990 r. o samorządzie gminnym (Dz.U. z 2013 r. poz. 594 ze zm.), zadania własne gminy.

2. W granicach zmiany planu inwestycji z zakresu infrastruktury technicznej, należących do zadań własnych gminy i służących zaspakajaniu zbiorowych potrzeb mieszkańców, nie przewiduje się.