



# DZIENNIK URZĘDOWY

## WOJEWÓDZTWA KUJAWSKO-POMORSKIEGO

Bydgoszcz, dnia 6 sierpnia 2009 r.

Nr 82

TREŚĆ:

Poz.:

### UCHWAŁY

- 1438** – nr XXXVIII/281/09 Rady Gminy Pruszcz z dnia 29 maja 2009 r. zmieniająca uchwałę w sprawie rodzaju wyróżnień i wysokości nagród za osiągnięcie wysokich wyników sportowych we współzawodnictwie krajowym oraz szczegółowych zasad i trybu ich przyznawania 3448
- 1439** – nr XXV/179/2009 Rady Gminy w Jeżewie z dnia 2 czerwca 2009 r. w sprawie określenia sposobu rozliczania wynagradzania nauczycieli pracujących na terenie gminy Jeżewo, którzy ze względów organizacji pracy szkół realizują zajęcia o różnym wymiarze obowiązkowego, tygodniowego wymiaru godzin określonego w art. 42 Karty Nauczyciela 3448
- 1440** – nr XXX/161/09 Rady Gminy Bobrowo z dnia 18 czerwca 2009 r. w sprawie postępowania o udzielenie dotacji, sposobu jej rozliczania oraz sposobu kontroli wykonania zleconego zadania publicznego 3449
- 1441** – nr XLII/41/09 Rady Miejskiej Grudziądza z dnia 24 czerwca 2009 r. w sprawie upoważnienia Dyrektora Miejskiego Ośrodka Pomocy Rodzinie w Grudziądzu do załatwiania indywidualnych spraw z zakresu administracji publicznej 3450
- 1442** – nr XXVI/210/09 Rady Miejskiej w Łabiszynie z dnia 24 czerwca 2009 r. w sprawie zmiany uchwały w sprawie Statutu Łabiszyńskiego Domu Kultury 3451
- 1443** – nr XXXIX/560/2009 Rady Miejskiej w Nakle nad Notecią z dnia 25 czerwca 2009 r. w sprawie regulaminu przyznawania nagród Burmistrza Miasta i Gminy w Nakle nad Notecią 3451
- 1444** – nr IV/45/09 Rady Gminy Osielsko z dnia 25 czerwca 2009 r. w sprawie zmiany uchwały nr X/88/08 Rady Gminy Osielsko z dnia 19 grudnia 2008 r 3453
- 1445** – nr IV/46/09 Rady Gminy Osielsko z dnia 25 czerwca 2009 r. w sprawie ustalenia nazw ulic 3454
- 1446** – nr IV/47/09 Rady Gminy Osielsko z dnia 25 czerwca 2009 r. w sprawie zmiany w uchwale nr V/37/08 Rady Gminy Osielsko z dnia 30 czerwca 2008 r. w sprawie określenia zasad wydzierżawiania, najmu i użyczenia nieruchomości gruntowych oraz najmu lokali użytkowych stanowiących własność gminy w przypadku, gdy po umowie zawartej na czas oznaczony do 3 lat strony zawierają kolejne umowy, na okres nie dłuższy niż 3 lata, których przedmiotem jest ta sama nieruchomość 3454
- 1447** – nr IV/50/09 Rady Gminy Osielsko z dnia 25 czerwca 2009 r. w sprawie wprowadzenia „Regulaminu korzystania z placów zabaw stanowiących własność gminy Osielsko” 3455
- 1448** – nr XXIX/133/2009 Rady Gminy Papowo Biskupie z dnia 25 czerwca 2009 r. w sprawie udzielenia bonifikaty przy sprzedaży lokali mieszkalnych najemcom, korzystającym z pierwszeństwa w ich nabyciu 3456

- 1449** – nr XXVIII/217/2009 Rady Powiatu Tucholskiego z dnia 25 czerwca 2009 r. w sprawie zasad rozliczania tygodniowego obowiązkowego wymiaru godzin zajęć nauczycieli, dla których ustalony plan zajęć jest różny w poszczególnych okresach roku szkolnego, rozmiar i zasad udzielania zniżek tygodniowego obowiązkowego wymiaru godzin zajęć nauczycielom zajmującym stanowiska kierownicze, ustalenia tygodniowego obowiązkowego wymiaru godzin zajęć nauczycieli szkół niewymienionych w art.42 ust.3 Karty Nauczyciela oraz zasad zaliczania do wymiaru godzin poszczególnych zajęć w kształceniu zaocznym i w systemie kształcenia na odległość 3457
- 1450** – nr XXIII/134/09 Rady Gminy Gruta z dnia 26 czerwca 2009 r. w sprawie zasad wdzierżawiania i wynajmowania nieruchomości na czas oznaczony dłuższy niż 3 lata lub na czas nieoznaczony 3459
- 1451** – nr XXIII/135/09 Rady Gminy Gruta z dnia 26 czerwca 2009 r. w sprawie upoważnienia Kierownika Gminnego Ośrodka Pomocy Społecznej w Grucie do załatwiania indywidualnych spraw z zakresu administracji publicznej 3460
- 1452** – nr XXXII/146/2009 Rady Miejskiej w Lubieniu Kujawskim z dnia 26 czerwca 2009 r. w sprawie miejscowego planu zagospodarowania przestrzennego gminy Lubień Kujawski dla obszaru obejmującego część wsi Kaliska oznaczonego działkami geodezyjnymi o numerach ewidencyjnych: 232/6, 232/24-232/54 oraz fragmentem działki 232/61 3461
- 1453** – nr XXIII/120/2009 Rady Gminy Rogóźno z dnia 30 czerwca 2009 r. w sprawie trybu postępowania o udzielenie z budżetu gminy dotacji podmiotom niezaliczonym do sektora finansów publicznych i niedziałającym w celu osiągnięcia zysku, na wykonanie zadań publicznych innych niż określone w ustawie o działalności pożytku publicznego i o wolontariacie związanych z realizacją zadań gminy, sposobu ich rozliczania oraz sposobu kontroli wykonywania zleconych zadań 3468
- 1454** – nr XXXI/228/09 Rady Miejskiej w Skępem z dnia 30 czerwca 2009 r. w sprawie przepisów porządkowych związanych z przewozem osób i bagażu taksówkami na terenie miasta i gminy Skępe 3470
- 1455** – nr XXXI/229/2009 Rady Miejskiej w Skępem z dnia 30 czerwca 2009 r. w sprawie ustalenia górnych stawek opłat ponoszonych przez właścicieli nieruchomości za usługi w zakresie usuwania i unieszkodliwiania odpadów komunalnych zmieszanych oraz segregowanych odpadów surowcowych i odpadów innych niż niebezpieczne i obojętne oraz nieczystości ciekłych 3473
- 1456** – nr XXVIII/115/2009 Rady Gminy Świdziebnia z dnia 30 czerwca 2009 r. w sprawie określenia trybu postępowania o udzielenie z budżetu gminy dotacji podmiotom niezaliczonym do sektora finansów publicznych na realizację innych zadań publicznych niż określone w ustawie o działalności pożytku publicznego i wolontariacie, sposobu jej rozliczeń oraz sposobu kontroli zleconego zadania 3473
- 1457** – nr XXXV/355/09 Rady Gminy Lubicz z dnia 6 lipca 2009 r. w sprawie regulaminu udzielania pomocy materialnej o charakterze socjalnym uczniom zamieszkałym na terenie gminy Lubicz 3475
- 1458** – nr XXXV/365/09 Rady Gminy Lubicz z dnia 6 lipca 2009 r. w sprawie trybu udzielania i rozliczania oraz trybu i zakresu kontroli wykorzystania dotacji dla przedszkoli niepublicznych 3478

**P O R O Z U M I E N I A**

- 1459** – aneks nr 13 z dnia 30 czerwca 2009 r. pomiędzy Narodowym Funduszem Zdrowia a Wojewodą Kujawsko-Pomorskim, w sprawie przekazania Dyrektorowi OW NFZ zadań z zakresu przeprowadzania postępowania o zawarcie umów, rozliczanie i kontrolę wykonania umów, o których mowa w art. 49 ustawy z dnia 8 września 2006 r. o Państwowym Ratownictwie Medycznym (Dz.U. Nr 191, poz. 1410 ze zm.) 3480
- 1460** – z dnia 10 lipca 2009 r. pomiędzy Wojewodą Kujawsko-Pomorskim i Kujawsko-Pomorskim Komendantem Wojewódzkim Państwowej Straży Pożarnej w Toruniu w sprawie przekazania zadań centrów powiadamiania ratunkowego 3481

**I N F O R M A C J E**

- 1461** – Wójta Gminy Inowrocław w sprawie zestawienia danych dotyczących czynszów najmu lokali mieszkalnych nienależących do publicznego zasobu mieszkaniowego za 2008 r. położonych na obszarze gminy Inowrocław 3482
- 1462** – komunikat Zarządu Województwa Kujawsko-Pomorskiego w sprawie adresu strony internetowej, na której zamieszczona będzie treść „Szczegółowego Opisu Osi Priorytetowych Regionalnego Programu Operacyjnego Województwa Kujawsko-Pomorskiego na lata 2007-2013”, terminu, od którego „Szczegółowy Opis Osi Priorytetowych Regionalnego Programu Operacyjnego Województwa Kujawsko-Pomorskiego na lata 2007-2013” i jego zmiany będą stosowane, zakresu zmian wprowadzonych do „Szczegółowego Opisu Osi Priorytetowych Regionalnego Programu Operacyjnego Województwa Kujawsko-Pomorskiego na lata 2007-2013” 3483
- 1463** – rozporządzenie nr 1 Powiatowego Lekarza Weterynarii z dnia 29 czerwca 2009 r. w sprawie zwalczania zgnilca amerykańskiego pszczoł (złośliwego) 3484
- 
-

1438

**UCHWAŁA Nr XXXVIII/281/09**  
**RADY GMINY PRUSZCZ**  
**z dnia 29 maja 2009 r.**

**zmieniająca uchwałę w sprawie rodzaju wyróżnień i wysokości nagród za osiągnięcie wysokich wyników sportowych we współzawodnictwie krajowym oraz szczegółowych zasad i trybu ich przyznawania.**

Na podstawie art. 18 ust. 1 ustawy z dnia 8 marca 1990 r. o samorządzie gminny (Dz.U. z 2001 r. Nr 142, poz. 1591, z 2002 r. Nr 23, poz. 220, Nr 62, poz. 558, Nr 113, poz. 984, Nr 214, poz. 1806, Nr 153, poz. 1271, Nr 214, poz. 1806, z 2003 r. Nr 80, poz. 717, Nr 162, poz. 1568, z 2004 r. Nr 102, poz. 1055, Nr 116, poz. 1203, z 2005 r. Nr 172, poz. 1441, z 2006 r. Nr 17, poz. 128 i Nr 181, poz. 1337, z 2007 r. Nr 48, poz. 327, Nr 138, poz. 974, Nr 173, poz. 1218, z 2008 r. Nr 180, poz. 1111, Nr 223, poz. 1458 oraz z 2009 r. Nr 52, poz. 420) oraz art. 28 ust. 2 i 3 ustawy z dnia 18 stycznia 1996 r. o kulturze fizycznej (Dz.U. z 2007 r. Nr 226, poz. 1675, Nr 171, poz. 1208 oraz z 2008 r. Nr 195, poz. 1200) oraz art. 37 ust. 1 pkt 2 i ust. 3 a i 4 ustawy z dnia 29 lipca 2005 r. o sporcie kwalifikowanym (Dz.U. z 2005 r. Nr 155, poz. 1298, z 2006 r. Nr 64, poz. 448, Nr 136, poz. 970, z 2007 r. Nr 34, poz. 206 i Nr 171, poz. 1208) uchwała się, co następuje:

§ 1. W uchwale nr XX/140/08 z dnia 29 lutego 2008 r. w sprawie rodzaju wyróżnień i wysokości nagród za osiągnięcie wysokich wyników sportowych we współzawodnictwie krajowym oraz szczegółowych zasad i trybu ich przyznawania (Dz.Urj.Woj.Kuj.-Pom.

z 2008 r. Nr 54, poz. 840) wprowadza się następujące zmiany:

- 1) § 2 ust. 2 otrzymuje brzmienie: „2. Podstawę ustalenia wysokości nagrody, zwana dalej „podstawą” stanowi 68% kwoty minimalnego wynagrodzenia opublikowanego przez Radę Ministrów w Dzienniku Ustaw w roku poprzednim.”;
- 2) § 7 ust. 2 otrzymuje brzmienie: „2. Wniosek o przyznanie wyróżnienia lub nagrody składa się do 15-października danego roku, w którym zawodnik osiągnął wysoki wynik sportowy.”

§ 2. Wykonanie uchwały powierza się Wójtowi Gminy.

§ 3. Uchwała wchodzi w życie po upływie 14 dni od dnia ogłoszenia w Dzienniku Urzędowym Województwa Kujawsko-Pomorskiego.

Przewodniczący  
Rady Gminy  
Zbigniew Jagła

1439

**UCHWAŁA Nr XXV/179/2009**  
**RADY GMINY w JEŻEWIE**  
**z dnia 2 czerwca 2009 r.**

**w sprawie określenia sposobu rozliczania wynagradzania nauczycieli pracujących na terenie gminy Jeżewo, którzy ze względów organizacji pracy szkół realizują zajęcia o różnym wymiarze obowiązkowego, tygodniowego wymiaru godzin określonego w art. 42 Karty Nauczyciela.**

Na podstawie art. 42 ust. 7 pkt 3 ustawy z dnia 26 stycznia 1982 r. - Karta Nauczyciela (Dz.U. z 2006 r. Nr 97, poz. 674 z późn. zm.)<sup>1</sup> w uzgodnieniu ze Związkiem Nauczycielstwa Polskiego i Niezależnym Samorządnym Związkiem Zawodowym „SOLIDARNOŚĆ” Pracowników Oświaty i Wychowania uchwała się, co następuje:

§ 1. W przypadku nauczycieli pracujących na terenie gminy Jeżewo, którzy ze względów organizacji pracy szkół realizują zajęcia o różnym wymiarze obowiązkowego, tygodniowego wymiaru godzin określonego w art. 42 Karty Nauczyciela stosuje się następujące zasady rozliczania wynagrodzenia:

1. Wymiar godzin nauczyciela przedstawiany w formie ułamka zwykłego, gdzie licznik jest liczbą odzwierciedlającą rzeczywistą liczbę godzin realizowanych przez nauczyciela w wymiarze

tygodniowym, natomiast mianownik jest liczbą odzwierciedlającą tygodniowe pensum nauczyciela zamieniamy na ułamek dziesiętny.

2. Łączny tygodniowy wymiar godzin nauczyciela w formie ułamka dziesiętnego sumuje się.

3. Łączny tygodniowy wymiar godzin nauczyciela odpowiada rzeczywistej realizowanej przez nauczyciela łącznej liczbie godzin w wymiarze tygodniowym. Stosując zasadę proporcjonalności wyliczamy rzeczywisty wymiar godzin realizowanych przez danego nauczyciela w wymiarze tygodniowym, który stanowi dla niego wymiar etatu.

4. Pozostałe godziny, które przekraczają wyliczony tygodniowy wymiar danego nauczyciela (etat) stanowią jego godziny ponadwymiarowe.

§ 2. Wykonanie uchwały powierza się Wójtowi Gminy oraz dyrektorom szkół.

§ 3. Traci moc uchwała Rady Gminy w Jeżewie nr XXII/152/2009 z dnia 25 marca 2009 r.

§ 4. Uchwała wchodzi w życie po upływie 14 dni od ogłoszenia w Dzienniku Urzędowym Województwa Kujawsko-Pomorskiego, z mocą obowiązującą od 1 stycznia 2009 r.

Przewodniczący  
Rady Gminy  
Marek Wiśniewski

---

1 Zmiany wymienionej ustawy zostały ogłoszone w Dz.U. z 2006 r. Nr 170, poz. 1218, Dz.U. z 2006 r. Nr 220, poz. 1600, Dz.U. z 2007 r. Nr 17, poz. 95, Dz.U. z 2007 r. Nr 80, poz. 542, Dz.U. z 2007 r. Nr 158, poz. 1103, Dz.U. z 2007 r. Nr 102, poz. 689, Dz.U. z 2007 r. Nr 176, poz. 1238, Dz.U. z 2007 r. Nr 191, poz. 1369, Dz.U. z 2008 r. Nr 247, poz. 1821, Dz.U. z 2008 r. Nr 145, poz. 917, Dz.U. z 2008 r. Nr 227, poz. 1505 oraz Dz.U. z 2009 r. Nr 1, poz. 1.

---

1440

**UCHWAŁA Nr XXX/161/09  
RADY GMINY BOBROWO  
z dnia 18 czerwca 2009 r.**

**w sprawie postępowania o udzielenie dotacji, sposobu jej rozliczania oraz sposobu kontroli wykonania zleconego zadania publicznego.**

Na podstawie art. 18 ust. 2 pkt 15 ustawy z dnia 8 marca 1990 r. o samorządzie gminnym (Dz.U. z 2001 r. Nr 142, poz. 1591, z 2002 r. Nr 23, poz. 220, Nr 62, poz. 558, Nr 113, poz. 984, Nr 153, poz. 1271, Nr 214, poz. 1806, z 2003 r. Nr 80, poz. 717, Nr 162, poz. 1568, z 2004 r. Nr 102, poz. 1055, Nr 116, poz. 1203, z 2005 r. Nr 172, poz. 1441, Nr 175, poz. 1457, z 2006 r. Nr 17, poz. 128, Nr 181, poz. 1337, z 2007 r. Nr 48, poz. 327, Nr 138, poz. 974, Nr 173, poz. 1218, z 2008 r. Nr 180, poz. 1111, Nr 223, poz. 1458, z 2009 r. Nr 52, poz. 420) oraz art. 176 ust. 3 ustawy z dnia 30 czerwca 2005 r. o finansach publicznych (Dz.U. z 2005 r. Nr 249, poz. 2104, Nr 169, poz. 1420, z 2006 r. Nr 45, poz. 319, Nr 104, poz. 708, Nr 170, poz. 1217 i 1218, Nr 187, poz. 1381, Nr 249, poz. 1832, z 2007 r. Nr 82, poz. 560, Nr 88, poz. 587, Nr 115, poz. 791, Nr 140, poz. 984, z 2008 r. Nr 180, poz. 112, Nr 209, poz. 1317, Nr 216, poz. 1370, Nr 227, poz. 1505, z 2009 r. Nr 19, poz. 100, Nr 72, poz. 619) uchwała się, co następuje:

§ 1. Uchwała reguluje:

- 1) tryb postępowania o udzielenie dotacji;
- 2) sposób rozliczania dotacji;
- 3) sposób kontroli dotacji;
- 4) sposób zapewnienia jawności postępowania o udzielenie dotacji i jej rozliczania.

§ 2. Ze środków budżetu gminy Bobrowo mogą być przyznawane podmiotom niezaliczonym do sektora finansów publicznych i niedziałającym w celu osiągnięcia zysku, dotacje na realizowanie zadań publicznych, innych niż określone w ustawie z dnia 24 kwietnia 2003 r. o działalności pożytku publicznego

i wolontariacie (Dz.U. Nr 96, poz. 873), do wysokości kwot przeznaczonych w budżecie na realizację zadań, określonych przez radę na dany rok budżetowy.

§ 3. Zlecenie realizacji zadań publicznych może mieć formy:

- 1) powierzenia wykonania zadań publicznych wraz z udzieleniem dotacji na finansowanie ich realizacji;
- 2) wspierania wykonania zadań publicznych wraz z udzieleniem dotacji na finansowanie ich realizacji.

§ 4.1. Wspieranie i powierzenie realizacji zadań publicznych odbywa się po uchwaleniu budżetu gminy Bobrowo na dany rok i po przeprowadzeniu postępowania ofertowego.

2. Do czasu uchwalenia budżetu, nie później niż do dnia 31 marca roku budżetowego, podstawą finansowania realizacji zadań publicznych w formie dotacji jest projekt uchwały budżetowej przedstawionej Radzie Gminy.

3. Postępowanie ofertowe ogłasza Wójt Gminy w Biuletynie Informacji Publicznej oraz na stronie internetowej Urzędu Gminy, a także na tablicy ogłoszeń w Urzędzie Gminy.

4. Podmioty ubiegające się o dotacje zobowiązane są do złożenia wniosku, zawierającego:

- 1) nazwę i adres siedziby wnioskodawcy;
- 2) dokumenty uwiarygodniające wnioskodawcę, statut, wyciąg z rejestru, informację o dotychczasowych osiągnięciach, listę rekomendacyjną;
- 3) określenie celu i terminu realizacji przedsięwzięcia (nazwa projektu);
- 4) informację o projekcie;

- 5) zadania, wysokość wnioskowanej dotacji, kalkulacje projektu, szczegółowy preliminarz;
- 6) inne źródła finansowania projektu;
- 7) oczekiwane efekty.

5. W uzasadnionych wypadkach Urząd Gminy może zażądać dodatkowych informacji lub dokumentów.

6. Wójt Gminy Bobrowo rozpatrywać będzie wnioski spełniające wymogi określone w ust. 4.

7. Nie będą rozpatrywane wnioski podmiotów, które nie złożą wymaganych dokumentów w określonym terminie.

8. Nie mogą ubiegać się o zlecenie zadania podmioty, które nie rozliczyły się w poprzednim okresie terminowo lub zadani wykonały niewłaściwie.

§ 5.1. Otwarcia ofert i ich rozpatrzenia oraz wyboru najkorzystniejszej oferty pod kątem spełniania przez oferenta wymogów określonych niniejszą uchwałą dokonuje Wójt Gminy w okresie 14 dni roboczych od daty ustalonego terminu złożenia ofert.

2. Wybór oferty wymaga uzasadnienia i podania do publicznej wiadomości w Biuletynie Informacji Publicznej oraz na stronie internetowej Urzędu Gminy, a także na tablicy ogłoszeń w Urzędzie Gminy.

3. Dokonując wyboru ofert Wójt Gminy uwzględnia wysokość środków publicznych przeznaczonych na realizację zadania.

§ 6.1. Umowa o wykonanie zadania publicznego z podmiotem, o którym mowa w § 2 niniejszej uchwały, zwany dalej „zleceniobiorcą”, powinna być zgodna z art. 131 ust. 2 ustawy o finansach publicznych.

2. Załącznik do umowy jest ofertą podmiotu, którego oferta została wybrana.

§ 7.1. Wójt Gminy sprawuje kontrolę prawidłowości wykonywania zadania przez zleceniobiorcę, w tym wydatkowania przekazanych środków finansowych za pośrednictwem upoważnionych pracowników Urzędu Gminy, a także żądania od zleceniobiorcy częściowych miesięcznych lub kwartalnych sprawozdań z wykonania zadania.

2. Sprawozdanie końcowe z wykonania zadania zleceniobiorca składa Wójtowi Gminy w terminie 30 dni od zakończenia wykonywania zadania lub w terminie określonym umowie.

3. W przypadku zawarcia umowy na okres dłuższy niż jeden rok, sprawozdanie częściowe z wykonania zadania powinno zostać sporządzone przez zleceniobiorcę i dostarczone do Wójta Gminy w terminie 30 dni po upływie roku budżetowego.

§ 8. Przyznane środki finansowe dotacji, niewykorzystane w terminie określonym w umowie Zleceniobiorca zobowiązany jest zwrócić na rachunek bankowy Urzędu Gminy.

§ 9. Wójt Gminy przedkłada Radzie Gminy:

- 1) do dnia 31 sierpnia każdego roku informację o zawartych umowach na realizację zadań publicznych, których mowa w § 2 niniejszej uchwały za okres I półrocza danego roku;
- 2) roczne sprawozdanie z zakresu określonego w pkt 1 łącznie ze sprawozdaniem rocznym z wykonywania budżetu w terminie do dnia 20 marca roku następnego.

§ 10. Wykonanie uchwały powierza się Wójtowi Gminy.

§ 11. Traci moc uchwała nr XV/86/04 Rady Gminy Bobrowo z dnia 31 marca 2004 r. w sprawie postępowanie o udzielanie dotacji, sposobu jej rozliczenia oraz sposobu kontroli wykonania zleconego zadania publicznego.

§ 12. Uchwała wchodzi w życie po upływie 14 dni od dnia ogłoszenia w Dzienniku Urzędowym Województwa Kujawsko-Pomorskiego.

Przewodniczący  
Rady Gminy  
Waldemar Jankowski

1441

**UCHWAŁA Nr XLII/41/09  
RADY MIEJSKIEJ GRUDZIĄDZA  
z dnia 24 czerwca 2009 r.**

**w sprawie upoważnienia Dyrektora Miejskiego Ośrodka Pomocy Rodzinie w Grudziądzu do załatwiania indywidualnych spraw z zakresu administracji publicznej.**

Na podstawie art. 39 ust 4 ustawy z dnia 8 marca 1990 r. o samorządzie gminnym (Dz.U. z 2001 r. Nr 142, poz. 1591, z 2002 r. Nr 23, poz. 220, Nr 62, poz. 558, Nr 113, poz. 984, Nr 153, poz. 1271 i Nr 214, poz. 1806, z 2003 r. Nr 80, poz. 717 i Nr 162, poz. 1568, z 2004 r. Nr 102, poz. 1055 i Nr 116, poz. 1203, z 2005 r. Nr 172, poz. 1441 i Nr 175, poz. 1457, z 2006 r. Nr 17, poz. 128 i Nr 181, poz. 1337, z 2007 r. Nr 48, poz. 327, Nr 138, poz. 974

i Nr 173, poz. 1218, z 2008 r. Nr 180, poz. 1111 i Nr 223, poz. 1458 oraz z 2009 r. Nr 52, poz. 420) uchwała się, co następuje:

§ 1. Upoważnia się Dyrektora Miejskiego Ośrodka Pomocy Rodzinie w Grudziądzu do załatwiania indywidualnych spraw z zakresu administracji publicznej, określonych w art. 27 ust. 2 i art. 30 ust. 3 ustawy z dnia 7 września 2007 r. o pomocy osobom

uprawnionym do alimentów (Dz.U. z 2009 r. Nr 1, poz. 7 z późn. zm.).

§ 2. Uchwała wchodzi w życie po upływie 14 dni od dnia ogłoszenia w Dzienniku Urzędowym Województwa Kujawsko-Pomorskiego.

Przewodniczący  
Rady Miejskiej  
Arkadiusz Goszka

---

1442

**UCHWAŁA Nr XXVI/210/09  
RADY MIEJSKIEJ w ŁABISZYNIE  
z dnia 24 czerwca 2009 r.**

**w sprawie zmiany uchwały w sprawie Statutu Łabiszyńskiego Domu Kultury.**

Na podstawie art. 18 ust. 2 pkt 15 ustawy z dnia 8 marca 1990 r. o samorządzie gminnym (Dz.U. z 2001 r. Nr 1 591, z 2002 r. Nr 23, poz. 220, Nr 62, poz. 558, Nr 113, poz. 984, Nr 153, poz. 1271, Nr 214, poz. 1806, z 2003 r. Nr 80, poz. 717, Nr 162, poz. 1568, z 2004 r. Nr 102, poz. 1055, Nr 116, poz. 1203, z 2005 r. Nr 172, poz. 1441, Nr 175, poz. 1457, z 2006 r. Nr 17, poz. 128, Nr 181, poz. 1337, z 2007 r. Nr 48, poz. 327, Nr 138, poz. 974, Nr 173, poz. 1218, z 2008 r. Nr 180, poz. 1111, Nr 223, poz. 1458, z 2009 r. Nr 52, poz. 420) oraz art. 13 ust. 1 ustawy z dnia 25 października 1991 r. O organizowaniu i prowadzeniu działalności kulturalnej (Dz.U. z 2001 r. Nr 13, poz. 123, z 2002 r. Nr 41, poz. 364, z 2003 r. Nr 96, poz. 874, Nr 162, poz. 1568, Nr 213, poz. 2081, z 2004 r. Nr 11, poz. 96, Nr 261, poz. 2598, z 2005 r. Nr 131, poz. 1091, Nr 132, poz. 1111, z 2006 r. Nr 227, poz. 1658) uchwała się, co następuje:

§ 1. W Statucie Łabiszyńskiego Domu Kultury, stanowiącym załącznik do uchwały nr XIX/151/04 Rady Miejskiej w Łabiszynie z dnia 8 grudnia 2004 r. w sprawie Statutu Łabiszyńskiego Domu Kultury w § 3 dodaje się pkt 5 w brzmieniu: „prowadzenie działalności gospodarczej polegającej na:

- a) wynajmowaniu pomieszczeń,
- b) działalności wydawniczej,
- c) działalności handlowo-usługowej.”

§ 2. Wykonanie uchwały powierza się Burmistrzowi Łabiszyna.

§ 3. Uchwała wchodzi w życie po upływie 14 dni od daty jej ogłoszenia w Dzienniku Urzędowym Województwa Kujawsko-Pomorskiego.

Przewodniczący  
Rady Miejskiej  
Teresa Paliwoda

---

1443

**UCHWAŁA Nr XXXIX/560/2009  
RADY MIEJSKIEJ w NAKLE nad NOTECIĄ  
z dnia 25 czerwca 2009 r.**

**w sprawie regulaminu przyznawania nagród Burmistrza Miasta i Gminy w Nakle nad Notecią.**

Na podstawie art. 18 ust. 2 pkt 15 ustawy z dnia 8 marca 1990 r. o samorządzie gminnym (Dz.U. z 2001 r. Nr 142, poz. 1591 zm. Dz.U. z 2002 r. Nr 23, poz. 220, Nr 62, poz. 558, Nr 113, poz. 984, Nr 153, poz. 1271, Nr 214, poz. 1806, z 2003 r. Nr 80, poz. 717, Nr 162, poz. 1568, z 2004 r. Nr 102, poz. 1055, Nr 116, poz. 1203, z 2005 r. Nr 172, poz. 1441, Nr 175, poz. 1457, z 2006 r. Nr 17, poz. 128, Nr 181, poz. 1337, z 2007 r. Nr 48, poz. 327, Nr 138, poz. 974, Nr 173, poz. 1218, z 2008 r. Nr 180, poz. 1111, Nr 223, poz. 1458, z 2009 r. Nr 52, poz. 420), art. 49 ustawy

z dnia 26 stycznia 1982 r. – Karta Nauczyciela (Dz.U. z 2006 r. Nr 97, poz. 674, Nr 170, poz. 1218 i Nr 220, poz. 1600, z 2007 r. Nr 17, poz. 95, Nr 80, poz. 542, Nr 102, poz. 689, Nr 158, poz. 1103, Nr 176, poz. 1238, Nr 191, poz. 1369 i Nr 247, poz. 1821 z 2008 r. Nr 145, poz. 1917, Nr 227, poz. 1505 z 2009 r. Nr 1, poz. 1, Nr 56, poz. 458) oraz § 16 Regulaminu wynagradzania nauczycieli przyjętego uchwałą nr XXXV/499/2009 z dnia 26 marca 2008 r. (Dz.Ur. Woj. Kuj.-Pom. Nr 43, poz. 924) uchwała się, co następuje:

§ 1. Przyjąć Regulamin przyznawania nagród Burmistrza Miasta i Gminy w Nakle nad Notecią dla nauczycieli i dyrektorów szkół stanowiący załącznik nr 1 do uchwały.

§ 2. Obsługę techniczną przeprowadzenia procedury przyznawania nagród Burmistrza Miasta i Gminy w Nakle nad Notecią dla nauczycieli i dyrektorów szkół zleca się Zespołowi Obsługi Oświaty i Rekreacji w Nakle nad Notecią.

§ 3. Wykonanie uchwały powierza się Burmistrzowi Miasta i Gminy Nakło nad Notecią.

§ 4. Uchwała wchodzi w życie po upływie 14 dni od opublikowania w Dzienniku Urzędowym Województwa Kujawsko-Pomorskiego.

Przewodniczący  
Rady Miejskiej  
Andrzej Jedynak

załącznik nr 1  
do uchwały nr XXXIX/560/2009  
Rady Miejskiej w Nakle nad Notecią  
z dnia 25 czerwca 2009 r.

### **Regulamin przyznawania nagrody Burmistrza Miasta i Gminy w Nakle nad Notecią dla nauczycieli i dyrektorów szkół**

§ 1.1. Ilekroć w regulaminie jest mowa o nauczycielach, o szkole rozumie się przez to odpowiednie określenia, o których mowa w art. 3 pkt 1 i 2 Karty Nauczyciela.

2. Ilekroć w regulaminie jest mowa o Komisji rozumie się przez to Komisję do rozpatrywania wniosków i ustalenia listy kandydatów do przyznania nagrody Burmistrza.

§ 2. Nagrody Burmistrza są przyznawane za szczególne osiągnięcia i zasługi dla edukacji dzieci i młodzieży gminy Nakło nad Notecią.

§ 3. Nagrody Burmistrza przyznaje Burmistrz po zapoznaniu się z listą kandydatów wytypowanych przez Komisję.

§ 4. Wysokość i liczbę nagród ustala corocznie Komisja powoływana przez Burmistrza, w zależności od ilości środków zagwarantowanych na ten cel w budżecie gminy Nakło nad Notecią.

§ 5. W skład Komisji wchodzi:

- 1) czterech przedstawicieli organu prowadzącego szkołę w mieście i gminie Nakło nad Notecią:
  - a) Z-ca Burmistrza Miasta i Gminy w Nakle nad Notecią,
  - b) Dyrektor Zespołu Obsługi Oświaty i Rekreacji w Nakle nad Notecią (ZOOR),

c) Przewodniczący lub wytypowany przez niego członek Komisji Edukacji, Kultury, Sportu, Zdrowia, Polityki Społecznej i Porządku Publicznego,

d) Główny Księgowy Zespołu Obsługi Oświaty i Rekreacji w Nakle nad Notecią;

- 2) przedstawiciele struktur nauczycielskich związków zawodowych działających w szkołach prowadzonych przez miasto i gminę Nakło nad Notecią.

§ 6. Z wnioskiem o nagrodę Burmistrza mogą wystąpić:

- 1) dyrektor szkoły dla nauczycieli zatrudnionych w szkole, którą kieruje;
- 2) rada pedagogiczna szkoły dla dyrektora tej szkoły;
- 3) organ prowadzący dla nauczycieli i dyrektorów szkół, które prowadzi.

§ 7.1. Wnioski o przyznanie nagrody Burmistrza należy składać w sekretariacie Zespołu Obsługi Oświaty i Rekreacji w Nakle nad Notecią, w terminie do 20 września każdego roku (wnioski złożone po tym terminie nie będą rozpatrywane).

2. Wnioski o przyznanie nagrody Burmistrza należy składać w 6-ciu egzemplarzach, na druku, którego wzór określi Burmistrz.

§ 8. Nagrodę Burmistrza mogą otrzymać nauczyciele, którzy:

- 1) osiągają szczególnie wyróżniające wyniki w pracy dydaktyczno-wychowawczej lub opiekuńczej;
- 2) wykazują szczególną staranność w zakresie realizacji zadań związanych z zapewnieniem bezpieczeństwa uczniom w czasie zajęć organizowanych przez szkołę oraz innych zadań statutowych szkoły;
- 3) wykazują szczególną dbałość o bazę materialną szkoły;
- 4) legitymują się co najmniej 5-letnim stażem pracy pedagogicznej;
- 5) otrzymali co najmniej dwukrotnie nagrodę Dyrektora Szkoły (nie dotyczy dyrektorów);
- 6) uzyskali pozytywną opinię rady pedagogicznej;
- 7) uzyskali pozytywną opinię zakładowej organizacji związkowej, której są członkiem - dotyczy to członków związków zawodowych;
- 8) nie otrzymali w danym roku innej nagrody pieniężnej.

§ 9.1. Dyrektor ZOOR w terminie do 30 września dokonuje wstępnej oceny poprawności wniosków pod względem formalnym.

2. Dyrektor ZOOR powiadamia członków Komisji o terminie posiedzenia Komisji, do 10 października, przynajmniej na 4 dni przed terminem posiedzenia.

3. Przewodniczącym Komisji jest Z-ca Burmistrza Miasta i Gminy Nakło nad Notecią.

4. Pod nieobecność Przewodniczącego Komisji jej pracą kieruje Dyrektor ZOOR.



5. Posiedzenie komisji jest prawomocne, gdy biorą w nim udział przynajmniej 4 osoby, będące przedstawicielami organów wymienionych w § 5, pkt 1 i 2.

6. Z posiedzenia Komisji sporządza się protokół.

7. Protokół zawiera między innymi:

- a) listę obecności członków Komisji,
- b) datę i miejsce posiedzenia Komisji,
- c) wykaz rozpatrywanych wniosków,
- d) listę kandydatów wytypowanych przez Komisję do nagrody.

8. Protokół podpisują wszyscy członkowie Komisji obecni na posiedzeniu.

9. Ocena wniosków wynika z zsumowania niezależnych ocen członków Komisji dokonywanych na indywidualnych kartach.

10. Wzór karty indywidualnej oceny punktowej określa Burmistrz.

11. Lista kandydatów jest sporządzana na podstawie wniosków, po zsumowaniu ocen z indywidualnych kart oceny punktowej.

12. Przewodniczący Komisji przedkłada listę kandydatów wraz z wytypowanymi przez Komisję kandydatami do nagrody Burmistrzowi.

§ 10. Nauczyciel, któremu przyznano nagrodę, otrzymuje dyplom, którego odpis włącza się do akt osobowych.

§ 11. Niniejszy regulamin został uzgodniony z Zarządem Oddziału Związku Nauczycielstwa Polskiego w Nakle nad Notecią oraz Komisją Międzyzakładową Pracowników Oświaty i Wychowania NSZZ „Solidarność” w Nakle nad Notecią.

---

## 1444

### UCHWAŁA Nr IV/45/09 RADY GMINY OSIELSKO z dnia 25 czerwca 2009 r.

#### w sprawie zmiany uchwały nr X/88/08 Rady Gminy Osielsko z dnia 19 grudnia 2008 r.

Na podstawie art. 18 ust. 2 pkt 15 oraz art. 40 ust. 1 ustawy z dnia 8 marca 1990 r. o samorządzie gminnym (Dz.U. z 2001 r. Nr 142, poz. 1591 ze zm.: Dz.U. z 2002 r. Nr 23, poz. 220, Nr 62, poz. 558, Nr 113, poz. 984, Nr 214, poz. 1806, Nr 153, poz. 1271, z 2003 r. Nr 80, poz. 717, Nr 162, poz. 1568, z 2004 r. Nr 102, poz. 1055, Nr 116, poz. 1203, z 2005 r. Nr 172, poz. 1441, Nr 175, poz. 1457, z 2006 r. Nr 17, poz. 128, Nr 181, poz. 1337, z 2007 r. Nr 48, poz. 327, Nr 138, poz. 974, Nr 173, poz. 1218, z 2008 r. Nr 180, poz. 1111, Nr 223, poz. 1458, z 2009 r. Nr 52, poz. 420) oraz art. 21 ust. 1 pkt 1) i ust. 2 ustawy z dnia 21 czerwca 2001 r. o ochronie praw lokatorów, mieszkaniowym zasobie gminy i o zmianie Kodeksu cywilnego (Dz.U. z 2005 r. Nr 31, poz. 266 ze zm.: Dz.U. z 2004 r. Nr 281, poz. 2783 i poz. 2786, z 2006 r. Nr 86, poz. 602, Nr 94, poz. 657, Nr 167, poz. 1193, Nr 249, poz. 1833, z 2007 r. Nr 128, poz. 902 oraz Nr 173, poz. 1218) uchwała się, co następuje:

§ 1. W uchwale nr X/88/08 Rady Gminy Osielsko z dnia 19 grudnia 2008 r. w sprawie wieloletniego programu gospodarowania mieszkaniowym zasobem gminy Osielsko w latach 2009-2013, dodaje się ust. 4, § 13. o następującym brzmieniu: „4. W przypadku, gdy podwyżka czynszu bazowego wyliczona w oparciu o ust. 3., przekracza o 5% wartości ostatnio stosowanej stawki czynszu bazowego, Wójt Gminy może dokonać mniejszej podwyżki czynszu bazowego, lecz nie mniej niż o 5% wartości ostatnio stosowanej stawki czynszu bazowego.”

Pozostałe zapisy uchwały nie ulegają zmianie.

§ 2. Uchwała wchodzi w życie po upływie 14 dni od daty ogłoszenia jej w Dzienniku Urzędowym Województwa Kujawsko-Pomorskiego.

Przewodniczący  
Rady Gminy  
Benedykt Leszczyński

---

1445

**UCHWAŁA Nr IV/46/09  
RADY GMINY OSIELSKO  
z dnia 25 czerwca 2009 r.**

**w sprawie ustalenia nazw ulic.**

Na podstawie art. 18 ust. 2 pkt 13 ustawy z dnia 8 marca 1990 r. o samorządzie gminnym (Dz.U. z 2001 r. Nr 142, poz. 1591 ze zm.: Dz.U. z 2002 r. Nr 23, poz. 220, Nr 62, poz. 558, Nr 113, poz. 984, Nr 153, poz. 1271, Nr 214, poz. 1806, Dz.U. z 2003 r. Nr 80, poz. 717, Nr 162, poz. 1568, Dz.U. z 2004 r. Nr 102, poz. 1055, Nr 116, poz. 1203, Dz.U. z 2005 r. Nr 172, poz. 1441, Nr 175, poz. 1457, Dz.U. z 2006 r. Nr 17, poz. 128, Nr 181, poz. 1337, Dz.U. z 2007 r. Nr 48, poz. 327, Nr 138, poz. 974, Nr 173, poz. 1218, Dz.U. z 2008 r. Nr 180, poz. 1111, Nr 223, poz. 1458, Dz.U. z 2009 r. Nr 52, poz. 420) uchwała się, co następuje:

§ 1. Uzupełnić nazwy ulic w miejscowości:

1. Niwy:

1) działka nr 164/10 - ul. Mazurska,

2. Osielsko:

1) działka nr 27/5 - ul. Jesienna.

§ 2. Wykonanie uchwały powierza się Wójtowi Gminy Osielsko.

§ 3. Uchwała wchodzi w życie po upływie 14 dnia od dnia ogłoszenia w Dzienniku Urzędowym Województwa Kujawsko-Pomorskiego.

Przewodniczący  
Rady Gminy  
Benedykt Leszczyński

1446

**UCHWAŁA Nr IV/47/09  
RADY GMINY OSIELSKO  
z dnia 25 czerwca 2009 r.**

**w sprawie zmiany w uchwale nr V/37/08 Rady Gminy Osielsko z dnia 30 czerwca 2008 r. w sprawie określenia zasad wydzierżawiania, najmu i użyczenia nieruchomości gruntowych oraz najmu lokali użytkowych stanowiących własność gminy w przypadku, gdy po umowie zawartej na czas oznaczony do 3 lat strony zawierają kolejne umowy, na okres nie dłuższy niż 3 lata, których przedmiotem jest ta sama nieruchomość.**

Na podstawie art. 18 ust. 2 pkt 9 lit. a, art. 30 ust. 2 pkt 3 i art. 40 ust. 2 pkt 3 ustawy z dnia 8 marca 1990 r. o samorządzie gminnym (Dz.U. z 2001 r. Nr 142, poz. 1591 ze zm.: z 2002 r. Dz.U. Nr 23, poz. 220, Dz.U. Nr 62, poz. 558, Dz.U. Nr 113, poz. 984, Dz.U. Nr 153, poz. 1271, Dz.U. Nr 214, poz. 1806, z 2003 r. Dz.U. Nr 80, poz. 717, Dz.U. Nr 162, poz. 1568, z 2004 r. Dz.U. Nr 102, poz. 1055, Dz.U. Nr 116, poz. 1203, z 2005 r. Dz.U. Nr 172, poz. 1441, Dz.U. Nr 175, poz. 1457, z 2006 r. Dz.U. Nr 17, poz. 128, Dz.U. Nr 181, poz. 1337, z 2007 r. Dz.U. Nr 48, poz. 327, Dz.U. Nr 138, poz. 974, Dz.U. Nr 173, poz. 1218, z 2008 r. Dz.U. Nr 180, poz. 1111, Dz.U. Nr 223, poz. 1458, z 2009 r. Dz.U. Nr 52, poz. 420) i art. 13 ust. 1, art. 23 ust. 1, art. 25 ust. 1 i 2 oraz art. 37 ust. 4 ustawy z dnia 21 sierpnia 1997 r. o gospodarce nieruchomościami (Dz.U. z 2004 r. Nr 261, poz. 2603 ze zm.: z 2000 r. Dz.U. Nr 6, poz. 70, z 2004 r. Dz.U. Nr 281, poz. 2782, z 2005 r. Dz.U. Nr 130, poz. 1087, Dz.U. Nr 169, poz. 1420, Dz.U. Nr 175, poz. 1459, z 2006 r. Dz.U. Nr 104, poz. 708, Dz.U. Nr 220, poz. 1600, Dz.U. Nr 220, poz. 1601, z 2007 r. Dz.U. Nr 69, poz. 468, Dz.U. Nr 173, poz. 1218, z 2008 r. Dz.U. Nr 59, poz. 369, Dz.U. Nr 220, poz. 1412,

z 2009 r. Dz.U. Nr 19, poz. 100, Dz.U. Nr 42, poz. 335, Dz.U. Nr 42, poz. 340) uchwała się, co następuje:

§ 1. W uchwale nr V/37/08 Rady Gminy Osielsko z dnia 30 czerwca 2008 r. w sprawie określenia zasad wydzierżawiania, najmu i użyczenia nieruchomości gruntowych oraz najmu lokali użytkowych stanowiących własność gminy w przypadku, gdy po umowie zawartej na czas oznaczony do 3 lat strony zawierają kolejne umowy, na okres nie dłuższy niż 3 lata, których przedmiotem jest ta sama nieruchomość, wprowadza się następujące zmiany:

1. § 2 ust. 2 pkt 10 zostaje uchylony.

2. § 3 otrzymuje następujące brzmienie: „W przypadku, gdy po umowie zawartej na czas oznaczony do lat 3 strony zawierają kolejną umowę, której przedmiotem jest ta sama nieruchomość, Wójt wydzierżawia, wynajmuje, użycza nieruchomości bez zgody Rady Gminy, na okres nie dłuższy niż 3 lata, na cele:

- 1) upraw rolnych;
- 2) prowadzenia pasiek;
- 3) lokalizacji tablic reklamowych;
- 4) poprawienia warunków zagospodarowania nieruchomości przyległej lub jej części, jeżeli

- powierzchnia gruntu oddanego w dzierżawę nie przekracza 500 m<sup>2</sup>;
- 5) prowadzenia działalności niezarobkowej, w szczególności charytatywnej, kulturalnej i oświatowej;
  - 6) klubów i stowarzyszeń sportowych;
  - 7) publiczne określone w ustawach;
  - 8) podmiotów świadczących usługi na rzecz gminy;
  - 9) najemców lokali mieszkalnych z mieszkaniowego zasobu gminy, takie jak:
    - a) ogródki przydomowe,
    - b) obiekty nietrwale związane z gruntem;
  - 10) samorządowych jednostek organizacyjnych.”
3. W przypadku wniosku strony o zawarcie kolejnej umowy na czas oznaczony, którego przedmiotem jest ta sama nieruchomość, zasady określone w ust. 1 stosuje się odpowiednio.”
4. § 4 otrzymuje następujące brzmienie:  
„1. Dotychczasowemu dzierżawcy, najemcy lub biorącemu w używanie przysługuje pierwszeństwo do zawarcia umowy na kolejny okres.

2. W przypadku, gdy dotychczasowy dzierżawca, najemca lub biorący w używanie nie dotrzymał warunków umowy dzierżawy, najmu lub użyczenia a występuje o przedłużenie umowy na kolejny okres, postanowień ust. 1 nie stosuje się.”

5. Pozostałe zapisy uchwały pozostają bez zmian.

§ 2. Wykonanie uchwały powierza się Wójtowi Gminy Osielesko.

§ 3. Uchwała wchodzi w życie po upływie 14 dni od dnia ogłoszenia w Dzienniku Urzędowym Województwa Kujawsko-Pomorskiego.

Przewodniczący  
Rady Gminy  
Benedykt Leszczyński

1447

**UCHWAŁA Nr IV/50/09  
RADY GMINY OSIELESKO  
z dnia 25 czerwca 2009 r.**

**w sprawie wprowadzenia „Regulaminu korzystania z placów zabaw stanowiących własność gminy Osielesko”.**

Na podstawie art. 40 ust. 2 pkt 4 w związku z art. 41 ust. 1 ustawy z dnia 8 marca 1990 r. o samorządzie gminnym (Dz.U. z 2001 r. Nr 142, poz. 1591 ze zm. Dz.U. z 2002 r. Nr 23, poz. 220, Nr 62, poz. 558, Nr 113, poz. 984, Nr 153, poz. 1271, Nr 214, poz. 1806, z 2003 r. Nr 80, poz. 717, Nr 162, poz. 1568, z 2004 r. Nr 102, poz. 1055, Nr 116, poz. 1203, z 2005 r. Nr 172, poz. 1441, Nr 175, poz. 1457, z 2006 r. Nr 17, poz. 128, Nr 181, poz. 1337, z 2007 r. Nr 48, poz. 327, Nr 138, poz. 974, Nr 173, poz. 1218, z 2008 r. Nr 180, poz. 1111, Nr 223, poz. 1458 i z 2009 r. Nr 52, poz. 420) oraz art. 14 ust. 6 ustawy z dnia 26 października 1982 r. o wychowaniu w trzeźwości i przeciwdziałaniu alkoholizmowi (Dz.U. z 1982 r. Nr 35, poz. 230, ze zm. Dz.U. z 2007 r. Nr 70, poz. 473, Nr 115, poz. 793, Nr 176, poz. 1238, z 2008 r. Nr 227, poz. 1505 i z 2009 r. Nr 18, poz. 97), art. 5 ust. 4 ustawy z dnia 9 listopada 1995 r. o ochronie zdrowia przed następstwami używania tytoniu i wyrobów tytoniowych (Dz.U. z 1996 r. Nr 10, poz. 55, ze zm. Dz.U. z 1997 r. Nr 88, poz. 554, Nr 121, poz. 770, z 1999 r. Nr 96, poz. 1107, z 2003 r. Nr 229, poz. 2274) uchwała się, co następuje:

§ 1. Wprowadza się „Regulamin korzystania z placów zabaw stanowiących własność gminy Osielesko”, zwany dalej „Regulaminem”, stanowiący załącznik do niniejszej uchwały.

§ 2. Każda osoba znajdująca się na terenie placu zabaw zobowiązana jest stosować się do niniejszego Regulaminu.

§ 3. Wykonanie uchwały powierza się Wójtowi Gminy Osielesko.

§ 4. Uchwała wchodzi w życie po upływie 14 dni od dnia ogłoszenia w Dzienniku Urzędowym Województwa Kujawsko-Pomorskiego oraz podlega ogłoszeniu na tablicy ogłoszeń Urzędu Gminy i na tablicach informacyjnych usytuowanych przy wejściach na place zabaw.

Przewodniczący  
Rady Gminy  
Benedykt Leszczyński

załącznik  
do uchwały nr IV/50/09  
Rady Gminy Osielesko  
z dnia 25 czerwca 2009 r.

**Regulamin korzystania z placów zabaw  
stanowiących własność gminy Osielesko**

1. Plac zabaw to ogólnodostępny teren służący zabawie i rekreacji.

2. Plac zabaw jest dostępny każdego dnia w okresie od 1 kwietnia do 30 października każdego roku.

3. Osoby przebywające na placu zabaw obowiązują kulturą zachowania się i języka.

4. Z urządzeń zabawowych należy korzystać zgodnie z ich przeznaczeniem. Urządzenia zabawowe przeznaczone są dla dzieci w wieku do lat 15 za

wyjątkiem urządzeń rekreacyjno-rehabilitacyjnych, które są przeznaczone dla osób dorosłych.

5. Dzieci poniżej 7 lat mogą przebywać na terenie placu zabaw tylko pod opieką rodziców lub opiekunów, którzy ponoszą za nie pełną odpowiedzialność.

6. Z uwagi na bezpieczeństwo osób korzystających z placu zabaw, zabrania się:

- 1) wjeżdżania na teren placu zabaw pojazdami mechanicznymi, za wyjątkiem pojazdów służb komunalnych i technicznych związanych z obsługą placu zabaw;
- 2) jazdy na rowerze oraz gier zespołowych w pobliżu urządzeń zabawowych;
- 3) korzystania z urządzeń przez osoby w nieodpowiednim wieku określonym w niniejszym regulaminie;
- 4) przebywania w bezpośredniej bliskości będących w ruchu huśtawek;
- 5) wchodzenia na górne elementy konstrukcji urządzeń zabawowych, szczególnie dotyczy to huśtawek, przepłotni, drabinek, bramek i zadaszków urządzeń;
- 6) korzystania z huśtawek, ważek i karuzel przez więcej niż jedno dziecko na jednym miejscu (siedzisku).

7. Zabrania się przebywania na terenie placu zabaw po zmierzchu, a w okresie letnim w miesiącach czerwcu i lipcu po godzinie 22<sup>00</sup>.

8. Na placu zabaw obowiązuje ponadto zakaz:

- 1) zaśmiecania terenu;
- 2) niszczenia i uszkodzenia roślinności, wykopywania i wycinania drzew lub krzewów, z wyjątkiem drzew i krzewów, na które uzyskano zezwolenia wymagane odrębnymi przepisami;
- 3) dewastowania urządzeń zabawowo-rekreacyjnych, ogrodzeń oraz wszelkich innych elementów małej architektury;
- 4) zakłócania spokoju i porządku publicznego;
- 5) palenia ognisk oraz używania materiałów pirotechnicznych i szkodliwych substancji chemicznych;
- 6) wprowadzania zwierząt;

7) spożywania napojów alkoholowych lub innych środków odurzających oraz palenia tytoniu;

8) przebywania osób w stanie nietrzeźwym i pod wpływem środków odurzających;

9) prowadzenia działalności handlowej i umieszczania reklam poza miejscem wyznaczonym przez Urząd Gminy.

9. Osoby nie stosujące się do powyższych zakazów będą podlegały odpowiedzialności wynikającej z kodeksu wykroczeń, ustawy o wychowaniu w trzeźwości i przeciwdziałaniu alkoholizmowi, ustawy o ochronie zdrowia przed następstwami używania tytoniu i wyrobów tytoniowych.

10. Za naprawę zniszczeń w urządzeniach zabawowych wynikłych z niewłaściwego użytkowania lub dewastację odpowiadają osoby, które dokonały zniszczeń, a w przypadku dzieci, ich rodzice lub opiekunowie.

11. Za rzeczy pozostawione przez osoby korzystające z placu zabaw Gmina Osielesko nie ponosi odpowiedzialności.

12. Za wypadki spowodowane brakiem przestrzegania niniejszego Regulaminu ponosi odpowiedzialność korzystający z placu zabaw.

13. Wszelkie zauważone uszkodzenia urządzeń zabawowych lub inne nieprawidłowości należy zgłaszać do Urzędu Gminy Osielesko.

14. Wszelkie zauważone przypadki zagrożenia dla zdrowia lub życia korzystających z placu zabaw należy zgłaszać pod telefon alarmowy nr 112 lub odpowiednio:

- 1) Policja – 997;
- 2) Pogotowie – 999;
- 3) Straż Pożarna – 998;
- 4) Straż Gminna – 052 324 03 47.

15. Starajmy się, aby zabawa dzieci nie była zakłócona wypadkami spowodowanymi nieprzemyślanymi działaniami. Zadbajmy o to, aby teren placu zabaw mógł służyć wyłącznie jako miejsce zabawy, rekreacji i wypoczynku.

1448

**UCHWAŁA Nr XXIX/133/2009  
RADY GMINY PAPOWO BISKUPIE  
z dnia 25 czerwca 2009 r.**

**w sprawie udzielenia bonifikaty przy sprzedaży lokali mieszkalnych najemcom, korzystającym z pierwszeństwa w ich nabyciu.**

Na podstawie art. 68 ust. 1 pkt 7 ustawy z dnia 21 sierpnia 1997 r. o gospodarce nieruchomościami (Dz.U. z 2004 r. Nr 261, poz. 2603, Nr 281, poz. 2782, z 2005 r. Dz.U. Nr 130, poz. 1087, Nr 169, poz. 1420, Nr 175, poz. 1459, z 2006 r. Dz.U. Nr 104, poz. 708, Nr 220, poz. 1600 i 1601) uchwała się, co następuje:

§ 1.1. Przy sprzedaży lokali mieszkalnych stanowiących mienie komunalne gminy, położonych w budynkach wybudowanych przed 1960 r., na rzecz

najemców wprowadza się bonifikatę w wysokości 99% ceny lokalu mieszkalnego.

2. Warunkiem skorzystania z bonifikaty jest uiszczenie całej ceny sprzedaży najpóźniej w dniu zawarcia umowy.

§ 2. Postanowienia objęte niniejszą uchwałą obowiązują do 31 grudnia 2010 r.

§ 3. Wykonanie uchwały powierza się Wójtowi Gminy Papowo Biskupie.

§ 4. Uchwała wchodzi w życie po upływie 14 dni od daty opublikowania w Dzienniku Urzędowym Województwa Kujawsko-Pomorskiego.

Przewodnicząca  
Rady Gminy  
Aleksandra Chudzik

1449

**UCHWAŁA Nr XXVIII/217/2009  
RADY POWIATU TUCHOLSKIEGO  
z dnia 25 czerwca 2009 r.**

**w sprawie zasad rozliczania tygodniowego obowiązkowego wymiaru godzin zajęć nauczycieli, dla których ustalony plan zajęć jest różny w poszczególnych okresach roku szkolnego, rozmiaru i zasad udzielania zniżek tygodniowego obowiązkowego wymiaru godzin zajęć nauczycielom zajmującym stanowiska kierownicze, ustalenia tygodniowego obowiązkowego wymiaru godzin zajęć nauczycieli szkół niewymienionych w art.42 ust. 3 Karty Nauczyciela oraz zasad zaliczania do wymiaru godzin poszczególnych zajęć w kształceniu zaocznym i w systemie kształcenia na odległość.**

Na podstawie art. 12 pkt. 11 ustawy z dnia 5 czerwca 1998 r. o samorządzie powiatowym (Dz.U. z 2001 r. Nr 142, poz. 1592, z 2002 r. Nr 23, poz. 220, Nr 62, poz. 558, Nr 113, poz. 984, Nr 153, poz. 1271, Nr 200, poz. 1688, Nr 214, poz. 1806, z 2003 r. Nr 162, poz. 1568, z 2004 r. Nr 102, poz. 1055, z 2007 r. Nr 173, poz. 1218, z 2008 r. Nr 180, poz. 1111, Nr 223, poz.1458 Nr 223, poz.1458) oraz art. 42 ust.7 i art. 91d pkt 1 ustawy z dnia 26 stycznia 1982 r. Karta Nauczyciela (Dz.U. z 2006 r. Nr 97, poz.674, Nr 170, poz. 1218, Nr 220, poz. 1600, z 2007 r. Nr 17, poz. 95, Nr 80, poz. 542, Nr 102, poz. 689, Nr 158, poz. 1103, Nr 176, poz. 1238, Nr 191, poz. 1369, Nr 247, poz. 1821, z 2008 r. Nr 145, poz. 917, z 2009 r. Nr 1, poz. 1, z 2008 r. Nr 145, poz. 917, Nr 227, poz. 1505, z 2009 r. Nr 1, poz. 1, Nr 56, poz. 458, Nr 67, poz. 572) uchwała się, co następuje:

**Rozdział I  
Postanowienia ogólne**

§ 1. Ilekroć w uchwale jest mowa o:

- 1) szkole – należy przez to rozumieć także placówki prowadzone przez Powiat Tucholski;
- 2) dyrektorze lub wicedyrektorze należy przez to rozumieć dyrektora lub wicedyrektora jednostki organizacyjnej, o której mowa w pkt 1;
- 3) nauczycielu – należy przez to rozumieć także wychowawcę i innego pracownika pedagogicznego zatrudnionego w jednostkach organizacyjnych, o których mowa w pkt 1.

**Rozdział II**

**Zasady rozliczania tygodniowego obowiązkowego wymiaru godzin zajęć nauczycieli, dla których ustalony plan zajęć jest różny w poszczególnych okresach roku szkolnego**

§ 2.1. Dla nauczycieli zatrudnionych w pełnym wymiarze zajęć zgodnie z art.42 ust.3 Karty Nauczyciela, dla których ustalony plan zajęć w pewnych okresach roku szkolnego nie wyczerpuje obowiązującego tych nauczycieli tygodniowego wymiaru godzin zajęć dydaktycznych, określa się średnioroczną liczbę godzin zajęć obliczoną jako sumę godzin przydzielonych do realizacji w poszczególnych tygodniach roku szkolnego, podzieloną przez liczbę tygodni nauki w całym roku szkolnym.

2. Plan zajęć ustalony według zasady, o której mowa w ust.1 powinien być określony dla każdego nauczyciela w planie organizacyjnym na dany rok szkolny i podany nauczycielowi do wiadomości przed rozpoczęciem roku szkolnego.

3. W przypadku zmian organizacyjnych pracy szkoły w trakcie roku szkolnego określona średnioroczna liczba godzin zajęć nauczycieli ulega korekcie z dniem wprowadzenia zmian.

§ 3. Dla nauczycieli, którym przydzielono w planie organizacyjnym na dany rok szkolny liczbę godzin zajęć przekraczającą tygodniowy obowiązkowy wymiar godzin zajęć – godzinami ponadwymiarowymi są godziny zajęć realizowane ponad tygodniowy obowiązkowy wymiar godzin, określony według zasad, o których mowa w § 2.

§ 4. Dla nauczycieli zatrudnionych w niepełnym wymiarze zajęć, realizujących różny wymiar zajęć w poszczególnych okresach roku szkolnego, w umowie

o pracę należy określić średni wymiar godzin zajęć całego okresu zatrudnienia.

§ 5. W przypadku rozwiązania z nauczycielem stosunku pracy przed upływem roku szkolnego, dla którego został ustalony różny plan zajęć, rozliczenie z przydzielonych w planie organizacyjnym godzin zajęć następuje z datą ustania stosunku pracy, z tym że za wszystkie przepracowane miesiące, bez względu na wymiar godzin zrealizowanych zajęć, przysługuje nauczycielowi prawo do wynagrodzenia zasadniczego za obowiązkowy, tygodniowy wymiar godzin zajęć, a także za przepracowane w tym czasie godziny ponadwymiarowe.

Lp.	Stanowisko kierownicze	Tygodniowa liczba godzin obowiązkowego wymiaru godzin
1.	Dyrektor szkoły, zespołu każdego typu liczącego:	
	1) do 8 oddziałów,	9 godz.
	2) 9-16 oddziałów,	0-9 godz.
	3) 17-25 oddziałów,	0 godz.
	4) powyżej 25 oddziałów.	0 godz.
2.	Wicedyrektor szkoły (zespołu szkół).	7 godz.
3.	Dyrektor specjalnego ośrodka szkolno-wychowawczego	0 godz.
4.	Dyrektor Tucholskiego Centrum Edukacji Zawodowej	0 godz.
5.	Wicedyrektor Tucholskiego Centrum Edukacji Zawodowej	7 godz.
6.	Kierownik szkolenia praktycznego	7 godz.
7.	Kierownik internatu	12-15 godz.
8.	Dyrektor poradni psychologiczno-pedagogicznej	20 godz.

§ 7. Obniżony obowiązkowy wymiar zajęć dla nauczycieli, którym powierzono stanowiska kierownicze ustalany jest corocznie w arkuszach organizacyjnych szkół.

§ 8. Nauczycielom, którym powierzono stanowiska kierownicze, w szczególnie uzasadnionych przypadkach podyktowanych wyłącznie koniecznością realizacji planów nauczania lub zapewnienia opieki uczniom mogą być przydzielone godziny ponadwymiarowe w wymiarze nie przekraczającym 4 godzin tygodniowo.

### Rozdział III

#### Rozmiar i zasady udzielania zniżek tygodniowego obowiązkowego wymiaru godzin zajęć nauczycielom zajmującym stanowiska kierownicze oraz zwalniania ich od obowiązku realizacji tych zajęć

§ 6. Nauczycielom, którym powierzono stanowiska kierownicze obniża się obowiązkowy wymiar godzin zajęć dydaktyczno-wychowawczych i opiekuńczych określonych w art.42 ust.3 ustawy z dnia 26 stycznia 1982 r. Karta Nauczyciela, do wysokości ustalonej w tabeli :

### Rozdział VI

#### Tygodniowy obowiązkowy wymiar godzin zajęć nauczycieli szkół niewymienionych w art.42 ust.3 Karty Nauczyciela, nauczycieli szkół zaocznych, nauczycieli w systemie kształcenia na odległość, nauczycieli realizujących w ramach stosunku pracy obowiązki określone dla stanowisk o różnym tygodniowym obowiązkowym wymiarze godzin oraz zasad zaliczania do wymiaru godzin poszczególnych zajęć w kształceniu zaocznym i w systemie kształcenia na odległość

§ 9.1. Tygodniowy obowiązkowy wymiar godzin zajęć dydaktycznych, wychowawczych i opiekuńczych, prowadzonych bezpośrednio z uczniami lub wychowankami albo na ich rzecz przez nauczycieli nie wymienionych w art.42 ust.3 ustawy Karta Nauczycieli, zatrudnionych w pełnym wymiarze zajęć, ustala się według następujących norm:

Lp.	Stanowisko	Tygodniowa liczba godzin obowiązkowego wymiaru godzin
1.	Pedagodzy, psycholodzy, logopedzi, doradcy zawodowi, a także inni specjaliści prowadzący zajęcia specjalistyczne zatrudnieni w szkołach i placówkach (z wyjątkiem szkół i placówek specjalnych)	20 godz.

2. Dla określenia tygodniowego obowiązkowego wymiaru zajęć nauczycieli wymienionych w ust.1 przez godzinę rozumie się 60 minut, przez godzinę zajęć praktycznych – jednostkę 55 minut, a przez godzinę lekcyjną należy rozumieć jednostkę 45 minut.

§ 10. W szkołach zaocznych i placówkach kształcenia na odległość, obowiązkowy, roczny wymiar godzin zajęć dydaktycznych nauczycieli zatrudnionych w pełnym wymiarze godzin w kształceniu zaocznym i systemie kształcenia na odległość – jest iloczynem liczby tygodni danego roku szkolnego i obowiązkowego wymiaru godzin danego nauczyciela.

§ 11. Do obowiązkowego wymiaru godzin zajęć dydaktycznych nauczycieli zatrudnionych w szkołach dla dorosłych, kształcących w systemie zaocznym oraz w placówkach edukacji niestacjonarnej zalicza się :

- 1) godziny faktycznie przeprowadzonych zajęć dydaktycznych;
- 2) godziny poprawiania oraz oceniania prac kontrolnych oraz egzaminacyjnych, z wyjątkiem egzaminów wstępnych i maturalnych, licząc poprawienie 3 prac za 1 godzinę zajęć w szkole ponadgimnazjalnej;
- 3) godziny przeprowadzania semestralnych i klasyfikacyjnych egzaminów ustnych, jednakże nie dłużej niż 15 minut w gimnazjum oraz nie dłużej niż 20 minut w szkole ponadgimnazjalnej – za jeden egzamin dla 1 ucznia;
- 4) godziny innych zajęć pedagogicznych realizowanych ze słuchaczami przez zatrudnionego w pełnym wymiarze godzin nauczyciela w formach przez niego obranych i udokumentowanych w wymiarze nie przekraczającym 30 godzin rocznie. Dla nauczycieli zatrudnionych w niepełnym wymiarze liczba tych zajęć ulega zmniejszeniu proporcjonalnie do wymiaru zatrudnienia.

§ 12. Nauczycielom, dla których zachodzi konieczność łączenia różnych wymiarów godzin (pensum) w ramach jednego etatu, należy ustalić wymiar godzin (pensum) proporcjonalnie w odniesieniu do łącznej liczby godzin realizowanych przez nauczyciela zajęć dydaktycznych, wychowawczych – opiekuńczych, przy czym godziny liczone są od wymiaru wyższego. Wszystkie godziny realizowane powyżej tak ustalonego wymiaru godzin (pensum) stanowią godziny ponadwymiarowe.

§ 13. Wykonanie uchwały powierza się Zarządowi Powiatu oraz dyrektorom szkół.

§ 14. Traci moc uchwała nr XXIII/118/2000 Rady Powiatu w Tucholi z dnia 29 czerwca 2000 r. w sprawie ustalenia tygodniowego obowiązkowego wymiaru godzin zajęć nauczycieli zatrudnionych w szkołach i placówkach prowadzonych przez powiat tucholski, nie wymienionych w art.42 ust.3 – Karta Nauczyciela zmieniona uchwałą nr XXV/136/2000 Rady Powiatu w Tucholi z dnia 28 sierpnia 2000 r. w sprawie zamiany uchwały Rady Powiatu nr XXIII/118/2000 z dnia z dnia 29 czerwca 2000 r. w sprawie ustalenia tygodniowego obowiązkowego wymiaru godzin zajęć nauczycieli zatrudnionych w szkołach i placówkach prowadzonych przez powiat tucholski, nie wymienionych w art. 42 ust. 3.

§ 15. Uchwała podlega ogłoszeniu w Dzienniku Urzędowym Województwa Kujawsko-Pomorskiego i wchodzi w życie z dniem 1 września 2009 r.

Przewodniczący  
Rady Powiatu  
Stanisław Łangowski

1450

**UCHWAŁA Nr XXIII/134/09  
RADY GMINY GRUTA  
z dnia 26 czerwca 2009 r.**

**w sprawie zasad wdzierżawiania i wynajmowania nieruchomości na czas oznaczony dłuższy niż 3 lata lub na czas nieoznaczony.**

Na podstawie art. 18 ust. 2 pkt 9 lit a ustawy z dnia 8 marca 1990 r. o samorządzie gminnym (Dz.U. z 2001 r. Nr 142, poz. 1591, z 2002 r. Nr 23, poz. 220, Nr 62, poz. 558, Nr 113, poz. 984, Nr 153, poz. 1271, Nr 214, poz. 1806, z 2003 r. Nr 80, poz. 717, Nr 162, poz. 1568, z 2004 r. Nr 102, poz. 1055, Nr 116, poz. 1203, z 2005 r. Nr 172, poz. 1441, Nr 175, poz. 1457, z 2006 r. Nr 17, poz. 128, Nr 181, poz. 1337, z 2007 r. Nr 48, poz. 327, Nr 138, poz. 974, Nr 173, poz. 1218 oraz z 2008 r. Nr 180, poz. 1111 i Nr 223, poz. 1458), art. 13 ust. 1 i art. 37 ust. 4 ustawy z dnia 21 sierpnia 1997 r. o gospodarce nieruchomościami (Dz.U. z 2004 r. 261, poz. 2603, Nr 281, poz.2782,

z 2005 r. Nr 130, poz. 1087, Nr 169, poz. 1420, Nr 175, poz. 1459, z 2006 r. Nr 104, poz. 708, Nr 220, poz. 1600, Nr 220, poz. 1601, z 2007 r. Nr 69, poz. 468, Nr 173, poz. 1218, z 2008 r. Nr 59, poz. 369, Nr 220, poz. 1412 oraz z 2009 r. Nr 19, poz. 100, Nr 42, poz. 435 i Nr 42, poz. 340), uchwała się, co następuje:

§ 1. Określa się zasady wdzierżawiania i wynajmowania nieruchomości stanowiących mienie komunalne gminy Gruta.

§ 2. Nieruchomości mogą być oddawane w dzierżawę lub najem, osobom fizycznym i prawnym

na zasadach określonych w ustawie z dnia 21 sierpnia 1997 r. o gospodarce nieruchomościami (Dz.U. z 2004 r. Nr 261, poz. 2603 z późn. zm.) oraz kodeksie cywilnym z uwzględnieniem przepisów niniejszej uchwały.

§ 3. Dzierżawa lub najem nieruchomości, na okres powyżej 3 lat następuje w drodze przetargu z zastrzeżeniem § 4 niniejszej uchwały.

§ 4. Wyraża się zgodę na odstąpienie od obowiązku przetargowego trybu zawarcia umów dzierżawy lub najmu na okres dłuższy niż 3 lata, jeżeli oddanie w dzierżawę lub najem nieruchomości następuje:

- 1) po umowie zawartej na czas oznaczony do 3 lat, gdy przedmiotem umowy jest ta sama nieruchomość oraz spełnione są następujące warunki:
  - a) dzierżawca lub najemca wywiązuje się z postanowień dotychczasowej umowy,
  - b) przedłużenie umowy nie będzie kolidowało z interesami gminy;
- 2) na rzecz małżonka lub zstępного dotychczasowego dzierżawcy lub najemcy;
- 3) w celu poprawienia warunków zagospodarowania nieruchomości przyległej lub jej części stanowiącej własność, oddanej w użytkowanie wieczyste, dzierżawę, najem lub użytkowanie wnioskodawcy;
- 4) gdy dwa kolejne przetargi nie wyłoniły dzierżawcy lub najemcy;

- 5) na cele rolnicze, ogrodnicze lub urządzenia zieleńców, ogródków przydomowych, gdy powierzchnia gruntów nie przekracza 0,30 ha;
- 6) po umowie, której zawarcie umowy nastąpiło po przeprowadzeniu przetargu na dzierżawę lub najem;
- 7) na rzecz osób oraz następców prawnych osób, które wybudowały z własnych środków garaże i inne obiekty budowlane.

§ 5.1. Wysokość minimalnych stawek czynszu określa Wójt Gminy w drodze zarządzenia.

2. W umowach dzierżawy należy zamieszczać zapisy umożliwiające dokonywanie jednostronnym oświadczeniem woli gminy Gruta waloryzację czynszu w oparciu o wskaźnik waloryzacji zawarty w umowie lub zarządzeniu Wójta.

§ 6. Wykonanie uchwały powierza się Wójtowi Gminy Gruta.

§ 7. Uchwała wchodzi w życie po upływie 14 dni od dnia ogłoszenia w Dzienniku Urzędowym Województwa Kujawsko-Pomorskiego.

Przewodnicząca  
Rady Gminy  
Grażyna Smolińska

---

1451

**UCHWAŁA Nr XXIII/135/09  
RADY GMINY GRUTA  
z dnia 26 czerwca 2009 r.**

**w sprawie upoważnienia Kierownika Gminnego Ośrodka Pomocy Społecznej w Grucie do załatwiania indywidualnych spraw z zakresu administracji publicznej.**

Na podstawie art. 39 ust. 4 ustawy z dnia 8 marca 1990 r. o samorządzie gminnym (Dz.U. z 2001 r. Nr 142, poz. 1591, z 2002 r. Nr 23, poz. 220, Nr 62, poz. 558, Nr 113, poz. 984, Nr 153, poz. 1271 i Nr 214, poz. 1806, z 2003 r. Nr 80, poz. 717 i Nr 162, poz. 1568, z 2004 r. Nr 102, poz. 1055 i Nr 116, poz. 1203, z 2005 r. Nr 172, poz. 1441 i Nr 175, poz. 1457, z 2006 r. Nr 17, poz. 128 i Nr 181, poz. 1337, z 2007 r. Nr 48, poz. 327, Nr 138, poz. 974 i Nr 173, poz. 1218, z 2008 r. Nr 180, poz. 1111 i Nr 223, poz. 1458 oraz z 2009 r. Nr 52, poz. 420) uchwała się, co następuje:

§ 1. Upoważnia się Kierownika Gminnego Ośrodka Pomocy Społecznej w Grucie do załatwiania indywidualnych spraw z zakresu administracji publicznej, określonych w art. 27 ust. 2 i art. 30 ust. 3 ustawy z dnia 7 września 2007 r. o pomocy osobom uprawnionym do alimentów (Dz.U. z 2009 r. Nr 1, poz. 7 z późn. zm.).

§ 2. Uchwała wchodzi w życie po upływie 14 dni od dnia ogłoszenia w Dzienniku Urzędowym Województwa Kujawsko-Pomorskiego.

Przewodnicząca  
Rady Gminy  
Grażyna Smolińska

---



1452

**UCHWAŁA Nr XXXII/146/2009  
RADY MIEJSKIEJ w LUBIENIU KUJAWSKIM  
z dnia 26 czerwca 2009 r.**

**w sprawie miejscowego planu zagospodarowania przestrzennego gminy Lubień Kujawski dla obszaru obejmującego część wsi Kaliska oznaczonego działkami geodezyjnymi o numerach ewidencyjnych: 232/6, 232/24-232/54 oraz fragmentem działki 232/61.**

Na podstawie art. 18 ust. 2 pkt 5 ustawy z dnia 8 marca 1990 r. o samorządzie gminnym (Dz.U. z 2001 r. Nr 142, poz. 1591, z 2002 r. Nr 23, poz. 220, Nr 62, poz. 558, Nr 113, poz. 984, Nr 153, poz. 1271 i Nr 214, poz. 1806, z 2003 r. Nr 80, poz. 717 i Nr 162, poz. 1568, z 2004 r. Nr 102, poz. 1055, Nr 116, poz. 1203 i Nr 167, poz. 1759, z 2005 r. Nr 172, poz. 1441 i Nr 175, poz. 1457, z 2006 r. Nr 17, poz. 128 i Nr 181, poz. 1337, z 2007 r. Nr 48, poz. 327, Nr 138, poz. 974 i Nr 173, poz. 1218, z 2008 r. Nr 180, poz. 1111 i Nr 223, poz. 1458 oraz z 2009 r. Nr 52, poz. 420) oraz art. 20 ustawy z dnia 27 marca 2003 r. o planowaniu i zagospodarowaniu przestrzennym (Dz.U. Nr 80, poz. 717, z 2004 r. Nr 6, poz. 41 i Nr 141, poz. 1492, z 2005 r. Nr 113, poz. 954 i Nr 130, poz. 1087, z 2006 r. Nr 45, poz. 319 i Nr 225, poz. 1635, z 2007 r. Nr 127, poz. 880 oraz z 2008 r. Nr 199, poz. 1227, Nr 201, poz. 1237 i Nr 220, poz. 1413) uchwała się, co następuje:

**Dział I**

**Obszar, przedmiot i cel planu oraz definicje pojęć  
użytych w planie**

§ 1.1. Po stwierdzeniu zgodności z ustaleniami STUDIUM UWARUNKOWAŃ i KIERUNKÓW ZAGOSPODAROWANIA PRZESTRZENNEGO MIASTA i GMINY LUBIEŃ KUJAWSKI, przyjętego uchwałą nr XXIX/157/02 Rady Miasta i Gminy Lubień Kujawski z dnia 21 lutego 2002 r., uchwała się miejscowy plan zagospodarowania przestrzennego gminy Lubień Kujawski dla obszaru obejmującego część wsi Kaliska oznaczonego działkami geodezyjnymi o numerach ewidencyjnych: 232/6, 232/24-232/54 oraz fragmentem działki 232/61.

2. Integralnymi częściami uchwały są:

- 1) rysunek miejscowego planu zagospodarowania przestrzennego w skali 1:1000, zwany dalej rysunkiem planu, przedstawiający graficznie ustalenia planu, w tym granice obszaru objętego planem, stanowiący załącznik nr 1 do niniejszej uchwały;
- 2) rozstrzygnięcie o sposobie rozpatrzenia uwag do projektu planu, stanowiące załącznik nr 2 do niniejszej uchwały;
- 3) rozstrzygnięcie o sposobie realizacji zapisanych w planie inwestycji z zakresu infrastruktury technicznej, które należą do zadań własnych gminy, oraz zasady ich finansowania, stanowiące załącznik nr 3 do niniejszej uchwały.

§ 2. Miejscowy plan zagospodarowania przestrzennego, o którym mowa w § 1 jest w części zmianą planu zagospodarowania przestrzennego miasta i gminy Lubień Kujawski – przyjętego uchwałą nr X/56/2003 Rady Miasta i Gminy Lubień Kujawski z dnia 30 lipca 2003 r. w sprawie zmian miejscowego planu zagospodarowania przestrzennego miasta i gminy Lubień Kujawski dotyczące przeznaczenia na cele budowlane pod różne funkcje dla wybranego obszaru obejmującego tereny rolne położonego we wsi Kaliska; w obowiązującym miejscowym planie przeznaczonego pod lotnisko symbol 12 KL (Dz.Urz.Woj.Kuj.-Pom. Nr 110, poz. 1534).

§ 3. Przedmiotem ustaleń planu jest zakres obowiązkowy wynikający z art. 15 ust. 2 ustawy z dnia 27 marca 2003 r. o planowaniu i zagospodarowaniu przestrzennym.

§ 4. Następujące oznaczenia graficzne na rysunku planu są obowiązującymi ustaleniami planu:

- 1) granice obszaru objętego planem;
- 2) przeznaczenie terenów, oznaczone numerem porządkowym i symbolem literowym;
- 3) linie rozgraniczające tereny o różnym przeznaczeniu i różnych zasadach zagospodarowania: ściśle określone;
- 4) linie rozgraniczające tereny o tym samym przeznaczeniu – działki geodezyjne;
- 5) linie zabudowy nieprzekraczalne.

§ 5. Celem regulacji zawartych w ustaleniach planu jest:

- 1) ustalenie przeznaczenia terenów;
- 2) określenie zasad zagospodarowania poszczególnych terenów tak, aby umożliwić kształtowanie ładu przestrzennego w sposób zapewniający ochronę środowiska i zdrowia ludzi w granicach planu;
- 3) ustanowienie powszechnie obowiązującego w granicach planu prawa gminnego, stanowiącego między innymi podstawę do uproszczenia procedury uzyskiwania pozwoleń na budowę.

§ 6.1. Ilekroć w dalszych przepisach niniejszej uchwały jest mowa o:

- 1) planie – należy przez to rozumieć ustalenia planu, o których mowa w § 1;
- 2) uchwałę – należy przez to rozumieć niniejszą uchwałę;
- 3) rysunku plany – należy przez to rozumieć część graficzną ustaleń planu, na mapie w skali 1:1000;

- 4) terenie – należy przez to rozumieć część obszaru planu wyznaczoną na rysunku planu liniami rozgraniczającymi, o określonym rodzaju przeznaczenia podstawowego, lub ewentualnie przeznaczenia uzupełniającego i dopuszczalnego, posiadającą symbol (składający się z cyfr i liter) i przypisane do niego ustalenia;
- 5) przeznaczeniu podstawowym – należy przez to rozumieć takie przeznaczenie, które jako główne powinno dominować na terenie wyznaczonym liniami rozgraniczającymi; nie wyklucza ono możliwości lokalizacji w obrębie terenu przeznaczenia uzupełniającego, oraz nawet dopuszczalnego;
- 6) dopuszcza się – należy przez to rozumieć możliwość działań lub lokalizacji obiektów budowlanych i urządzeń określonych w ustaleniach planu;
- 7) linii rozgraniczającej tereny o różnym przeznaczeniu, ściśle określonej – należy przez to rozumieć linię wyznaczającą podziały obszaru objętego planem na tereny o różnym przeznaczeniu lub różnych zasadach zagospodarowania;
- 8) linii rozgraniczającej tereny o tym samym przeznaczeniu lub o tych samych zasadach zagospodarowania – należy przez to rozumieć linię podziału obszaru objętego planem w obrębie jednego terenu, wyznaczoną istniejącymi podziałami geodezyjnymi;
- 9) nieprzekraczalnej linii zabudowy – należy przez to rozumieć linię ograniczającą teren, na którym dopuszcza się wznoszenie budynków, w tym odsunięcie linii zabudowy od drogi, na odległość określoną w uchwale (określona odległość nie dotyczy takich detali architektonicznych budynku jak gzyms, okap, zadaszenia nad wejściami, schody zewnętrzne itp.);
- 10) wysokości zabudowy – należy przez to rozumieć wysokość mierzoną od poziomu terenu projektowanego do najwyższego punktu gzymsu nad ostatnią, pełną kondygnacją przy budynkach z dachami o spadkach do 20% lub kalenicy dachu przy budynkach z dachami o spadkach powyżej 20%. Do wysokości zabudowy nie wlicza się instalacji i urządzeń technicznych budynku np. kominów, instalacji odgromowych, anten itp.;
- 11) symbolu terenu – należy przez to rozumieć oznaczenie poszczególnych terenów wydzielonych liniami rozgraniczającymi, składające się z cyfr i dużych liter, zgodnie z oznaczeniami na rysunku planu;
- 12) zaleca się – należy przez to rozumieć sugestię zastosowania się do ustaleń niewiążących, wprowadzonych ze względów funkcjonalnych, estetycznych, ochronnych itp.;
- 13) usługach – należy przez to rozumieć budynki lub budowle, które w całości lub części służą do działalności, której celem jest zaspokojenie potrzeb ludności a nie wytwarzanie bezpośrednio metodami przemysłowymi dóbr materialnych;
- 14) uciążliwości – należy przez to rozumieć działanie uznawane za uciążliwe wg obowiązujących norm i przepisów szczególnych;
- 15) nieuciążliwych usługach wbudowanych w budynki mieszkalne – należy przez to rozumieć wyłącznie takie usługi zlokalizowane w budynkach mieszkalnych, które mogą być świadczone w warunkach odpowiadających wymaganiom techniczno-budowlanym stawianym pomieszczeniom mieszkalnym;
- 16) klasie drogi – należy przez to rozumieć przyporządkowanie drodze odpowiednich parametrów technicznych, dostosowanych do jej cech funkcjonalnych, zgodnie z przepisami odrębnymi;
- 17) pasie drogowym – należy przez to rozumieć wydzielony liniami rozgraniczającymi pas terenu, przeznaczony do ruchu, postoju pojazdów oraz do ruchu pieszych wraz z jezdnią, obiektami inżynierskimi, zatokami postojowymi, chodnikami, ścieżkami rowerowymi, urządzeniami technicznymi związanymi z prowadzeniem i organizacją ruchu, urządzeniami odwadniającymi oraz infrastrukturą techniczną;
- 18) drogach wewnętrznych – należy przez to rozumieć wydzielony grunt, umożliwiający skomunikowanie terenów i działek z drogą publiczną, stanowiące własność lub współwłasność osób fizycznych lub prawnych, o dostępności ograniczonej - udostępnione dla ruchu pieszego i samochodowego na określonych przez właściciela lub współwłaścicieli warunkach;
- 19) przepisach szczególnych i odrębnych – należy przez to rozumieć przepisy z ustaw wraz z aktami wykonawczymi oraz ograniczenia do dysponowania terenem, wynikające z prawomocnych decyzji administracyjnych.
  2. Pojęcia występujące w niniejszej uchwale, nie wyjaśnione w ust. 1, należy interpretować zgodnie z definicjami przyjętymi w ustawie z dnia 27 marca 2003 r. o planowaniu i zagospodarowaniu przestrzennym oraz z definicjami wynikającymi z Polskich Norm i przepisów odrębnych, obowiązującymi w dniu podjęcia niniejszej uchwały.

## **Dział II** **Ustalenia ogólne**

### **Rozdział 1**

#### **Zasady ochrony i kształtowania ład przestrzennego**

§ 7.1. Obowiązuje lokalizacja zabudowy w części działki wyznaczonej nieprzekraczalnymi liniami zabudowy.

2. Ustala się obowiązek określenia miejsc dla pojemników na odpady stałe umożliwiających wstępną segregację odpadów i łatwy dostęp z drogi celem ich opróżnienia i wywozu.

3. Obowiązuje zakaz wykonywania ogrodzeń pełnych od strony drogi dojazdowej.

4. Ustala się obowiązek zachowania nieprzekraczalnych linii zabudowy:

- 1) w odległości wynikającej z przepisów odrębnych – w stosunku do granicy działki sąsiedniej;
- 2) 6,0 m od linii rozgraniczającej z drogą wewnętrzną: „KDW”, z drogą publiczną (lokalną): „KDL”,

z drogą publiczną (zbiorczą): „KDZ” – jak na rysunku planu.

5. Dopuszcza się lokalizację reklam w granicach zabudowy.

## **Rozdział 2**

### **Zasady ochrony środowiska, przyrody i krajobrazu kulturowego**

§ 8.1. Ustala się zakaz wprowadzania przedsięwzięć mogących znacząco oddziaływać na środowisko wymagających sporządzenia raportu o oddziaływaniu na środowisko; z wyłączeniem urządzeń sieci infrastruktury technicznej oraz dróg publicznych.

2. Zaleca się stosowanie dla celów grzewczych paliw ekologicznych.

## **Rozdział 3**

### **Zasady ochrony dziedzictwa kulturowego i zabytków oraz dóbr kultury współczesnej**

§ 9. Ustala się obowiązek niezwłocznego wstrzymania prac ziemnych i powiadomienia właściwego wojewódzkiego konserwatora zabytków lub Burmistrza w przypadku odkrycia w trakcie prac budowlanych, nieujawnionych relikwów kultury materialnej tj. wykopalisk archeologicznych lub przedmiotu, w stosunku do którego istnieje przypuszczenie, że jest on zabytkiem.

## **Rozdział 4**

### **Ustalenia z zakresu obrony cywilnej i ochrony przeciwpożarowej**

§ 10. W zakresie obrony cywilnej i ochrony przeciwpożarowej ustala się:

- 1) parametry dróg wewnętrznych zgodne z wymaganiami obrony cywilnej oraz ochrony przeciwpożarowej;
- 2) zaopatrzenie w wodę do celów gaśniczych z hydrantów naziemnych projektowanych.

## **Rozdział 5**

### **Wymagania wynikające z potrzeb kształtowania przestrzeni publicznych**

§ 11. W obrębie terenów komunikacji ogólnodostępnej ustala się zasadę wykorzystywania systemu dróg w ich liniach rozgraniczających, jako podstawowych korytarzy podziemnej i w uzasadnionych sytuacjach nadziemnej infrastruktury technicznej, z zachowaniem wymogów przepisów odrębnych.

## **Rozdział 6**

### **Parametry i wskaźniki kształtowania zabudowy oraz zagospodarowania terenu**

§ 12.1. Ustala się obowiązek uwzględnienia w zagospodarowaniu terenów, a w nich poszczególnych działek budowlanych, następujących parametrów i wskaźników, dla projektowanej zabudowy, o ile

ustalenia szczegółowe dla poszczególnych terenów nie stanowią inaczej:

- 1) minimalna powierzchnia działki projektowanej dla zabudowy mieszkaniowej – 700 m<sup>2</sup>;
  - 2) minimalna szerokość frontu działki – 24,0 m.
2. W projektowanej zabudowie mieszkaniowej ustala się obowiązek uwzględniania następujących parametrów i wskaźników o ile ustalenia szczegółowe dla poszczególnych terenów nie stanowią inaczej:
- 1) ograniczenie wysokości zabudowy do trzech kondygnacji nadziemnych (w tym poddasze użytkowe) i maksimum 12,0 m;
  - 2) przykrycie budynków dachami dwu lub wielospadowymi o spadkach mieszczących się w granicach od 20 do 45 stopni z dopuszczeniem we fragmentach do 70 stopni;
  - 3) zalecenie przykrycia dachów dachówką ceramiczną;
  - 4) ograniczenie wysokości zabudowy gospodarczej do jednej kondygnacji nadziemnej oraz użytkowego poddasza, o łącznej wysokości nie więcej niż 6,0 m;
  - 5) zaleca się zharmonizowanie architektury zabudowy gospodarczej z architekturą budynków mieszkalnych.

## **Rozdział 7**

### **Granice i sposoby zagospodarowania terenów podlegających ochronie**

§ 13. Obszar objęty granicami planu położony jest poza obszarami chronionymi.

## **Rozdział 8**

### **Ustalenia szczególnych warunków zagospodarowania terenów oraz ograniczenia w ich użytkowaniu, w tym zakazów zabudowy**

§ 14. W obszarze objętym planem nie występuje potrzeba ustanawiania szczególnych warunków zagospodarowania terenów oraz ograniczenia w ich użytkowaniu, w tym zakazów zabudowy.

## **Rozdział 9**

### **Ustalenia na podstawie przepisów odrębnych**

§ 15.1 W obszarze objętym planem nie występuje potrzeba ustanawiania w trybie procedury wynikającej z przepisów odrębnych obowiązku scalania nieruchomości i ich ponownego podziału na działki w obrębie wyznaczonych terenów.

2. W obszarze objętym planem nie występuje potrzeba ustanowienia granic i sposobu zagospodarowania terenów lub obiektów podlegających ochronie.

## **Rozdział 10**

### **Zasady modernizacji, rozbudowy i budowy systemów komunikacji i infrastruktury technicznej**

§ 16. Dla terenu oznaczonego na rysunku planu symbolem KDZ o funkcji drogi publicznej – zbiorczej, ustala się:

- 1) szerokość w liniach rozgraniczających 24,0 m – jak na rysunku planu;

- 2) szerokość jezdni nie mniejsza niż 6,0 m;
- 3) zalecenie wyposażenia w chodniki;
- 4) możliwość budowy zjazdów do istniejącej i projektowanej zabudowy na warunkach określonych przez zarządcę drogi;
- 5) dopuszczenie lokalizacji parkingów lub miejsc postojowych na warunkach określonych przez zarządcę drogi;
- 6) Droga 4 KDZ nie posiada bezpośredniego powiązania z drogą krajową nr 1.

§ 17. Dla terenów oznaczonych na rysunku planu symbolem KDL o funkcji dróg publicznych - lokalnych, ustala się:

- 1) szerokość w liniach rozgraniczających 15,0-20,0 m, jak na rysunku planu;
- 2) szerokość jezdni nie mniejsza niż 5,0 m;
- 3) zalecenie wyposażenia w chodniki;
- 4) możliwość budowy zjazdów do istniejącej i projektowanej zabudowy na warunkach określonych przez zarządcę drogi;
- 5) dopuszczenie lokalizacji parkingów lub miejsc postojowych na warunkach określonych przez zarządcę drogi.

§ 18. Dla terenów oznaczonych na rysunku planu symbolem KDW o funkcji dróg wewnętrznych, ustala się:

- 1) szerokość w liniach rozgraniczających 6,0 m – jak na rysunku planu;
- 2) szerokość jezdni nie mniejsza niż 3,0 m;
- 3) zalecenie wyposażenia w chodnik albo pobocze utwardzone;
- 4) obowiązek podłączenia dróg wewnętrznych do dróg publicznych na warunkach określonych przez właściwego zarządcę drogi.

§ 19. Ustala się obowiązek wyznaczania normatywnych trójkątów widoczności na wszystkich skrzyżowaniach dróg publicznych i wewnętrznych.

§ 20.1. Na terenach przeznaczonych w planie pod drogi publiczne i wewnętrzne ustala się następujące zasady lokalizacji i realizacji sieci oraz urządzeń infrastruktury technicznej:

- 1) możliwość modernizacji istniejących i realizacji nowych sieci i urządzeń infrastruktury technicznej, z zachowaniem przepisów odrębnych;
- 2) dopuszczalność modernizacji istniejących i realizacji nowych sieci i urządzeń infrastruktury technicznej w obrębie terenów o innym przeznaczeniu podstawowym, szczególnie w przestrzeni pomiędzy liniami rozgraniczającymi ciągów komunikacyjnych i nieprzekraczalnymi liniami zabudowy, z zachowaniem przepisów odrębnych – szczególnie związanych z ochroną własności, chyba że ustalenia szczegółowe dla poszczególnych terenów stanowią inaczej.

2. Ustala się następujące warunki, zasady i standardy przyłączenia poszczególnych działek budowlanych do sieci i urządzeń infrastruktury

technicznej, o ile ustalenia szczegółowe nie stanowią inaczej:

- 1) wodociągi – obowiązuje docelowo wykonanie gminnej sieci wodociągowej celem doprowadzenia wody dla celów bytowo sanitarnych do wszystkich działek i włączenia ich w gminny system zaopatrzenia w wodę, z uwzględnieniem systemu hydrantów przeciwpożarowych w ilości wynikającej z przepisów odrębnych;
- 2) kanalizacja sanitarna – obowiązuje docelowo wykonanie kolektorów sanitarnych i włączenie ich w gminny system kanalizacji z odprowadzeniem ścieków do miejsko-gminnej oczyszczalni ścieków; czasowe odprowadzenie ścieków do bezodpływowych zbiorników szczelnych o pojemności do 5 m<sup>3</sup>, z zastrzeżeniem § 14; dopuszcza się realizację zbiorników (szamb) o pojemności większej – za zgodą i na warunkach Powiatowego Inspektora Sanitarnego;
- 3) wody opadowe – odprowadzenie wód opadowych z drogowych powierzchni utwardzonych:
  - a) do kanalizacji deszczowej,
  - b) do gruntu i istniejącego systemu rowów odwadniających po podczyszczeniu w stopniu przewidzianym w przepisach odrębnych (piaskowniki, separatory itp.);
- 4) elektroenergetyka – obowiązuje zaopatrzenie w energię elektryczną na warunkach jednostki zarządzającej siecią, z projektowanych stacji transformatorowych 15kV/0,4kV;
- 5) gospodarka odpadami – obowiązek dostosowania rozwiązań gospodarki odpadami stałymi i włączenia jej w gminny system oczyszczania i wywozu na gminne wysypisko śmieci.

3. W obrębie stref ograniczonego użytkowania związanego z przebiegiem napowietrznych linii elektroenergetycznych wprowadza się następujące ustalenia:

- 1) wyklucza się sytuowanie obiektów przeznaczonych na stały pobyt ludzi;
- 2) wyklucza się nasadzenie zieleni wysokiej;
- 3) dopuszcza się lokalizację innych obiektów i urządzeń za zgodą i na warunkach jednostki zarządzającej określoną linią elektroenergetyczną.

## Rozdział 11

### Sposób i termin tymczasowego zagospodarowania, urządzania i użytkowania terenów

§ 21.1. Na obszarze, o którym mowa w § 1, do czasu przeznaczenia terenów na cele określone w niniejszym planie, dopuszcza się tymczasowe sposoby zagospodarowania, urządzania oraz użytkowania - użytkowanie dotychczasowe chyba, że ustalenia szczegółowe dla poszczególnych terenów stanowią inaczej.

2. Na terenach przeznaczonych w niniejszym planie pod drogi wprowadza się zakaz budowy wszelkich obiektów nawet na okres tymczasowy.

## Rozdział 12

### **Stawki procentowe, na podstawie których ustala się opłatę, o której mowa w art. 36 ust. 4 ustawy o planowaniu i zagospodarowaniu przestrzennym**

§ 22. Ustala się stawkę procentową, stanowiącą podstawę do określenia jednorazowej opłaty od wzrostu wartości nieruchomości, o której mowa w art. 36 ust. 4 ustawy o planowaniu i zagospodarowaniu przestrzennym, w wysokości:

- 1) 0% - dla terenów:
  - a) stanowiących własność gminy Lubień Kujawski,
  - b) przeznaczonych pod zabudowę i zagospodarowanie na cele publiczne;
- 2) 30% - dla pozostałych terenów objętych ustaleniami planu nie wymienionych w pkt 1, których wartość wzrośnie.

## Dział III

### **Ustalenia szczegółowe dla poszczególnych obszarów**

§ 23.1. Dla terenów oznaczonych na rysunku planu symbolem „1 MN”, „2 MN”, „3 MN” ustala się:

- 1) przeznaczenie podstawowe – wolnostojąca zabudowa mieszkaniowa jednorodzinna z garażem wbudowanym w bryłę budynku;
- 2) dopuszcza się nieuciążliwą działalność usługową wbudowaną w parter budynków;
- 3) dopuszcza się zabudowę garaży wolnostojących (w tym dwustanowiskowych) oraz zabudowy gospodarczej.

2. Dla terenów, o których mowa w ust. 1, wprowadza się zakaz wprowadzania funkcji nie związanych z przeznaczeniem podstawowym.

3. Na terenach, o których mowa w ust. 1, wprowadza się następujące ustalenia:

- 1) minimalna powierzchnia działki 700 m<sup>2</sup>;
- 2) obowiązek zachowania ca najmniej 50% powierzchni działki budowlanej jako obszar biologicznie czynny.

4. Obsługa komunikacyjna terenów z projektowanych dróg połączonych z istniejącymi drogami publicznymi.

5. Ustala się w zakresie obsługi infrastrukturą sieciową podłączenia do sieci zewnętrznych na warunkach określonych przez gestorów sieci.

## Dział IV

### **Przepisy końcowe**

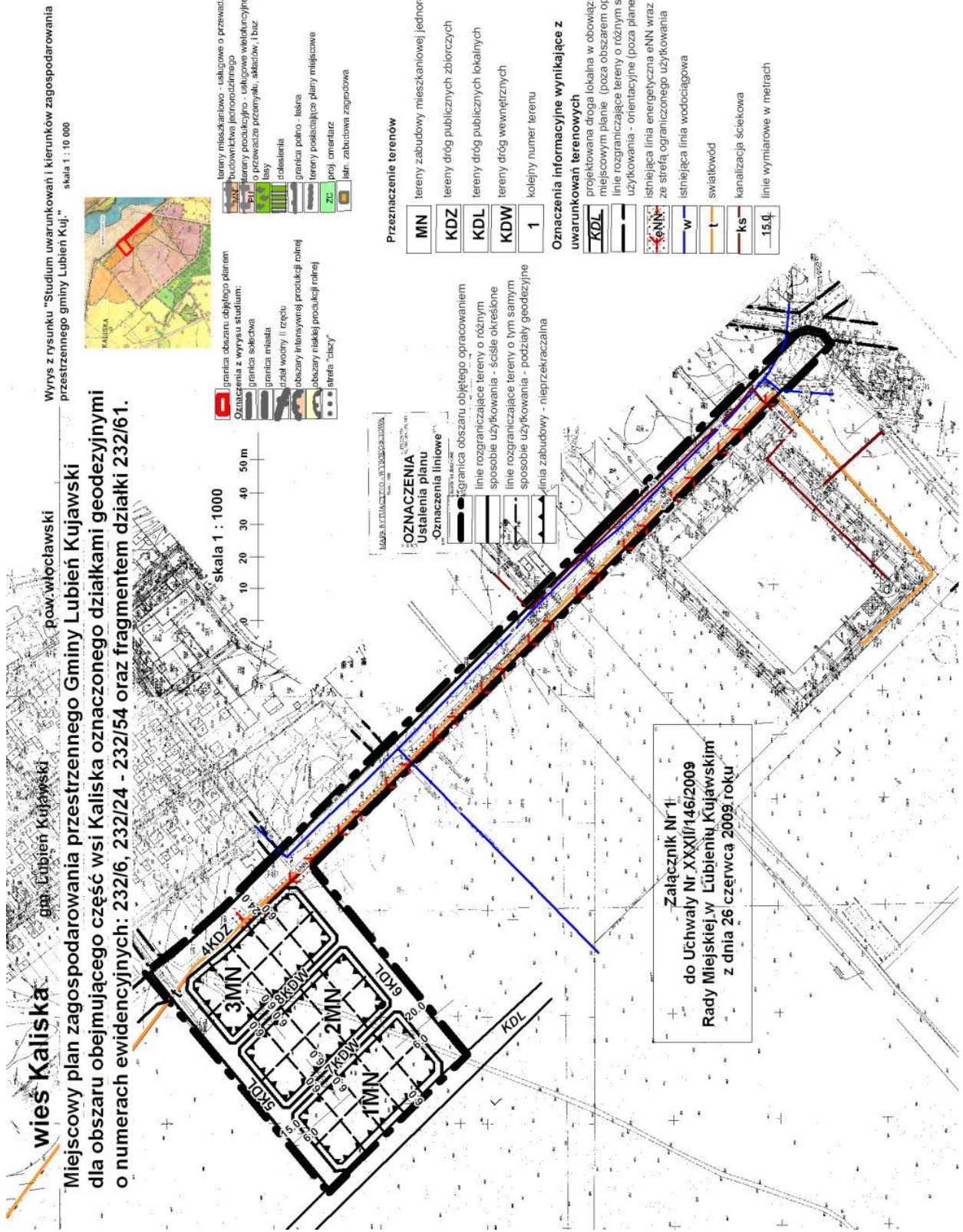
§ 24. Traci moc uchwała nr X/56/2003 Rady Miasta i Gminy Lubień Kujawski z dnia 30 lipca 2003 r. w sprawie zmian miejscowego planu zagospodarowania przestrzennego miasta i gminy Lubień Kujawski dotyczące przeznaczenia na cele budowlane pod różne funkcje dla wybranego obszaru obejmującego tereny rolne położonego we wsi Kaliska; w obowiązującym miejscowym planie przeznaczonym pod lotnisko symbol 12 KL (Dz.Urz.Woj.Kuj.-Pom. Nr 110, poz. 1534), w zakresie obszaru objętego niniejszą uchwałą.

§ 25. Wykonanie uchwały powierza się Burmistrzowi Lubienia Kujawskiego.

§ 26.1. Uchwała wchodzi w życie po upływie 30 dni od dnia jej ogłoszenia w Dzienniku Urzędowym Województwa Kujawsko-Pomorskiego.

2. Uchwała podlega podaniu do publicznej wiadomości poprzez ogłoszenie w Biuletynie Informacji Publicznej Urzędu Miejskiego w Lubieniu Kujawskim oraz w sposób zwyczajowo przyjęty na tablicy ogłoszeń.

Przewodniczący  
Rady Miejskiej  
Janusz Złotowski



załącznik nr 2  
do uchwały nr XXXII/146/2009  
Rady Miejskiej w Lubieniu Kujawskim  
z dnia 26 czerwca 2009 r.

### **Rozstrzygnięcie o sposobie rozpatrzenia uwag do projektu planu**

Podczas ustawowego okresu wyłożenia projektu miejscowego planu zagospodarowania przestrzennego gminy Lubień Kujawski dla obszaru obejmującego część wsi Kaliska oznaczonego działkami geodezyjnymi o numerach ewidencyjnych: 232/6, 232/24-232/54 oraz fragmentem działki 232/61 nie wpłynęła żadna uwaga.

W związku z powyższym nie rozpatrywano uwag do projektu planu.

---

załącznik nr 3  
do uchwały nr XXXII/146/2009  
Rady Miejskiej w Lubieniu Kujawskim  
z dnia 26 czerwca 2009 r.

### **Rozstrzygnięcie o sposobie realizacji zapisanych w planie inwestycji z zakresu infrastruktury technicznej, które należą do zadań własnych gminy, oraz zasady ich finansowania**

Analiza wysokości kosztów, jakie poniesie budżet gminy w związku z realizacją ustaleń miejscowego planu zagospodarowania przestrzennego.

Podstawowe koszty, jakie będzie musiał ponieść budżet gminy związane będą z budową infrastruktury technicznej i komunikacyjnej na analizowanym obszarze. Dotyczyć to będzie budowy dróg lokalnych, umożliwiających dobre skomunikowanie wewnętrzne i zewnętrzne oraz budowy sieci wodociągowej i kanalizacyjnej. W ciągu najbliższych 11 lat trzeba będzie wybudować około 1,2 km dróg lokalnych. Przyjmując, że cena 1 km takiej drogi, obejmującej 5-cio metrowy utwardzony pas jezdni oraz 2 metrowy jednostronny chodnik wynosi około 2,0 mln zł, to wydatek z tego tytułu wyniesie około 2,4 mln zł.

Budowa sieci kanalizacyjnej (kolektory w ulicy) to odcinek około 0,9 km. Przy aktualnej cenie 1 mb kolektora kanalizacyjnego rzędu 600 zł całość inwestycji będzie kosztować około 0,54 mln zł.

Kolejnym przedsięwzięciem inwestycyjnym, finansowanym z budżetu będzie budowa podstawowej sieci wodociągowej. Niezbędna będzie budowa około 0,9 kilometrowego systemu wodociągowego. Przy założeniu, że cena 1 mb sieci wodociągowej ulicznej wynosi około 180 zł, całość inwestycji wyniesie odpowiednio około 0,17 mln zł.

Łącznie zatem budowa podstawowego systemu infrastruktury zamknie się sumą rzędu 3,11 mln zł i traktować ją należy jako docelowy wydatek budżetu gminy jaki zostanie poniesiony na realizację planu w okresie najbliższych 11 lat.

Analiza dochodów, jakie wpłyną do budżetu w związku z realizacją miejscowego planu zagospodarowania przestrzennego.

1. Wpływy ze sprzedaży nieruchomości gruntowych. W przypadku gruntów przeznaczonych pod budownictwo mieszkaniowe dotyczyć to będzie gruntów o powierzchni około 3,5 ha. Aktualnie cena gruntów budowlanych (budownictwo mieszkaniowe) na terenie miasta Lubień Kujawski kształtuje się na poziomie 30 zł za metr kwadratowy. Docelowa sprzedaż tych gruntów pozwoli wzbogacić budżet gminy o sumę rzędu 1,05 mln zł. Wykonanie pełnego uzbrojenia działek wpłynie na wzrost ich wartości co najmniej do około 50 zł za metr kwadratowy. Pozwoli to na wprowadzenie opłaty adiacenckiej w wyniku czego budżet miasta może być dodatkowo zasilony o sumę rzędu 0,2-0,3 mln zł.

2. Dochody z podatków od nowych nieruchomości. Zgodnie z aktualnymi przepisami gminnymi w tym zakresie podatek gruntowy wynosi 0,6 zł za 1 metr kwadratowy. Przyjmując tę sumę za bazową uzyskamy docelowe roczne wpływy z całego terenu, w wysokości rzędu 21,0 tys. zł. Ponieważ budynki mieszkalne decyzją Rady Miasta są zwolnione z podatku od nieruchomości, wpływów z tego tytułu nie będzie. Licząc w uproszczeniu da to łącznie w analizowanym okresie sumę rzędu 230 tys. zł.

Podsumowując kwestię dochodów i wydatków można stwierdzić, że w okresie zakładanych 11 lat pełnej realizacji planu zagospodarowania przestrzennego do budżetu gminy wpłynie suma wynosząca 1,58 mln zł. Odejmując wyliczone wcześniej koszty, wynoszące 3,11 mln zł, otrzymamy kwotę netto - 1,53 mln zł. Należy jednak wziąć pod uwagę fakt, że realizacja analizowanego planu, a zwłaszcza budowa drogi 4 KDZ przyczyni się do aktywizacji gospodarczej terenów bezpośrednio do niej przylegających. Z tego tytułu należy oczekiwać bezpośrednich korzyści finansowych rzędu 2,5-3,0 mln zł (za sprzedaż gruntów i podatki) które uczynią bilans zdecydowanie dodatni na poziomie 1,0-1,5 mln zł.

### **Wnioski**

Powyższa analiza wykazała, że realizacja planu w okresie 11 lat przyniesie wymierne i znaczące korzyści finansowe dla samorządu. Ostateczna wysokość tych wpływów będzie zależała zarówno od ogólnej koniunktury gospodarczej, aktywności władz samorządowych a także lokalnej polityki podatkowej. Należy również oczekiwać, że zmniejszeniu ulegną koszty związane z realizacją infrastruktury technicznej. Możliwe będzie uczestnictwo i partycypacja w kosztach przez poszczególnych inwestorów a także pozyskiwanie innych funduszy zewnętrznych.

Ponadto należy oczekiwać, że oprócz bezpośrednich korzyści finansowych, uruchomione zostaną również inne czynniki, dające dodatkowe efekty o wymiarze społecznym i ekonomicznym takie jak:

- pobudzenie aktywności społecznej i gospodarczej mieszkańców Lubienia Kujawskiego,
- napływ kapitału zewnętrznego,
- powstawanie nowych miejsc pracy w okresie realizacji inwestycji budowlanych i drogowych,

- powstanie nowych miejsc pracy związanych z funkcjonowaniem nowych obiektów produkcyjno usługowych,
- wzrost znaczenia i rozwój funkcji usługowej miasta oraz zwiększenie liczby osób korzystających z oferty w tym zakresie,
- podniesienie konkurencyjności miasta,
- promocja miasta jako przyjaznego dla inwestorów.

1453

**UCHWAŁA Nr XXIII/120/2009  
RADY GMINY ROGÓŻNO  
z dnia 30 czerwca 2009 r.**

**w sprawie trybu postępowania o udzielenie z budżetu gminy dotacji podmiotom niezaliczonym do sektora finansów publicznych i nie działającym w celu osiągnięcia zysku, na wykonanie zadań publicznych innych niż określone w ustawie o działalności pożytku publicznego i o wolontariacie związanych z realizacją zadań gminy, sposobu ich rozliczania oraz sposobu kontroli wykonywania zleconych zadań.**

Na podstawie art. 176 ust. 3 ustawy z dnia 30 czerwca 2005 r. o finansach publicznych (Dz.U. Nr 249, poz. 2104 z późn. zm.) oraz art. 18 ust. 2 pkt 15 ustawy z dnia 8 marca 1990 r. o samorządzie gminnym (Dz.U. z 2001 r. Nr 142, poz. 1591 z późn. zm.) uchwala się, co następuje:

§ 1. Ustala się:

- 1) tryb postępowania o udzielenie dotacji podmiotom nie zaliczonym do sektora finansów publicznych i nie działającym w celu osiągnięcia zysku, na cele publiczne inne niż określone w ustawie o działalności pożytku publicznego i o wolontariacie związane z realizacją zadań gminy;
- 2) sposób rozliczania dotacji;
- 3) sposób kontroli wykonywania zleconych zadań;
- 4) sposób zapewnienia jawności postępowania o udzielenie dotacji i jej rozliczania.

§ 2.1. Podmioty określone w § 1 składają wnioski do Wójta Gminy w terminie do dnia 30 września roku poprzedzającego rok budżetowy.

2. Wnioski podmiotów powinny zawierać:

- 1) nazwę i adres siedziby wnioskodawcy;
- 2) szczegółowy zakres rzeczowy proponowanego do realizacji zadania;
- 3) szczegółową kalkulację przewidywanych kosztów realizacji zadania, wysokość wnioskowanej dotacji i inne źródła finansowania projektu;
- 4) informację o posiadanych zasobach rzeczowych i kadrowych, wskazujących na możliwość wykonania zadania;
- 5) termin i miejsce realizacji zadania;
- 6) informację o posiadanych własnych środkach finansowych oraz uzyskanych z innych źródeł na realizację zadania;
- 7) preliminarz wydatków związanych z realizacją zadania.

3. Do wniosku powinien być dołączony statut lub inny dokument organizacyjny i dokument rejestracyjny podmiotu, z którego wynikają jego zadania statutowe oraz pełnomocnictwa do składania oświadczeń woli.

4. Wniosek powinien zawierać także oświadczenie złożone przez wnioskodawcę o nie zaleganiu podmiotu z zapłatą składek oraz obowiązkowych należności publicznoprawnych.

5. Wniosek powinien być podpisany przez osobę lub osoby uprawnione do składania oświadczeń woli w imieniu wnioskodawcy.

6. Wójt może uzależnić rozpatrzenie wniosku od złożenia w wyznaczonym terminie dodatkowych informacji, wyjaśnień, dokumentów.

7. Nie złożenie dokumentów, informacji lub wyjaśnień w terminie spowoduje wykluczenie podmiotu z postępowania o udzielenie dotacji.

8. Nie będą rozpatrywane wnioski podmiotów, które nie rozliczą się w poprzednim okresie terminowo lub zadanie wykonały niewłaściwie.

§ 3. W przypadku, jeżeli na realizację zadania wpłynął więcej niż jeden wniosek, w celu efektywniejszego zrealizowania zadania, Wójt ogłasza otwarty konkurs ofert, stosując odpowiednio przepisy ustawy o działalności pożytku publicznego i o wolontariacie oraz przepisy wykonawcze do tej ustawy.

§ 4.1. Po rozpatrzeniu wniosku lub oferty o przyznaniu dotacji decyduje Wójt, uwzględniając w szczególności:

- 1) znaczenie zadania dla realizacji celów gminy;
- 2) wysokość planowanych środków budżetu gminy przeznaczonych na realizację zadań zleconych podmiotom, o których mowa w § 1;
- 3) ocenę przedstawionej we wniosku kalkulacji kosztów realizacji zadania, w tym relacji do rzeczowego zakresu zadania;
- 4) ocenę możliwości realizacji zadania przez wnioskodawcę lub oferenta przy uwzględnieniu informacji zawartych we wniosku lub ofercie;
- 5) analizę wykonania zadań zleconych wnioskodawcy lub oferentowi w okresie poprzednim, z uwzględnieniem rzetelności i terminowości ich realizacji.



2. Wybór oferty wymaga podania do publicznej wiadomości w Biuletynie Informacji Publicznej.

§ 5.1. Wójt sporządza wykaz podmiotów wraz z zakresem zadań do wykonania oraz wysokościach proponowanych dotacji na następny rok budżetowy i dołącza do projektu uchwały budżetowej.

2. Uchwalony budżet stanowi podstawę do zawarcia umowy na realizację zadań publicznych gminy innych niż określone w ustawie o działalności pożytku publicznego i o wolontariacie.

§ 6.1. W szczególnie uzasadnionych przypadkach do zadań jednorazowych, okazjonalnych lub niezbędnych, których wcześniej nie można było przewidzieć, wnioski mogą być składane w trakcie roku budżetowego.

2. Wójt dokonuje szczegółowej analizy takich wniosków, określając zakres zlecenia oraz wysokość dotacji na realizację i przedkłada projekt uchwały budżetowej Radzie Gminy.

§ 7.1. Warunkiem zlecenia realizacji zadania publicznego, związanego z realizacją zadań wykonywanych przez gminę, jest zawarcie pisemnej umowy przez Wójta z wnioskodawcą lub wybranym oferentem, jako zleceniobiorcą przyznanej dotacji, reprezentowanym przez osoby uprawnione do składania oświadczeń woli.

2. Umowa powinna zawierać w szczególności:

- 1) dokładne oznaczenie stron umowy;
- 2) szczegółowy zakres rzeczowy realizowanego zadania, termin i miejsce jego realizacji;
- 3) określenie czasu realizacji zadania;
- 4) wzory dokumentacji umożliwiającej ocenę realizacji zadania, terminy oraz sposób jej przekazywania;
- 5) zobowiązanie zleceniobiorcy do prowadzenia dokumentacji według wymagań określonych przez Wójta w sposób umożliwiający ocenę wykonania zadania pod względem rzeczowym, finansowym oraz jakościowym;
- 6) zobowiązanie zleceniobiorcy do poddania się w każdym czasie, bez wcześniejszego powiadomienia, kontroli prowadzonej przez Wójta lub osoby przez niego pisemnie upoważnionej w zakresie objętym umową;
- 7) określenie wysokości dotacji, jaką zleceniodawca przekaze zleceniobiorcy z tytułu realizacji umowy oraz sposób i termin jej przekazania;
- 8) określenie przeznaczenia przychodów uzyskanych przy realizacji zadania przez zleceniobiorcę, których częstotliwości i wysokości nie można było przewidzieć przy ustalaniu wysokości dotacji;
- 9) ustalenie zasad i terminów oraz formy rozliczeń między stronami umowy;
- 10) ustalenie trybu i terminu przekazywania Wójtowi informacji o zakresie, sposobie realizacji umowy oraz ustalenie zakresu objętego stałym nadzorem Wójta;
- 11) warunki wypowiedzenia umowy;
- 12) szczegółowo określenia zasady odpowiedzialności zleceniobiorcy z tytułu niewykonania lub nienależytego wykonania zleconego zadania lub

wykorzystania dotacji na cele inne niż określone w umowie, a w szczególności:

- a) terminu zwrotu dotacji przeznaczonej na inne cele lub wykorzystanej niezgodnie z przeznaczeniem,
- b) wysokości oprocentowania kwoty dotacji, o której mowa w lit. a,
- c) terminu zwrotu dotacji w wypadku niewykonania lub częściowo niewykonania zleconego zadania,
- d) sposobu i terminu zabezpieczenia realizacji zadania, o ile podmiot zobowiązał się do udzielenia takiego zabezpieczenia we wniosku lub ofercie o dotacji,
- e) wysokości odsetek z tytułu nieterminowego zwrotu niewykorzystanej dotacji przez zleceniobiorcę.

§ 8.1. Wójt zobowiązany jest do prowadzenia nadzoru w zakresie wykonania umowy oraz oceny jej realizacji, uwzględniając kryteria efektywności, rzetelności, ciągłości, terminowości oraz jakości ich świadczenia przez zleceniobiorcę.

2. Nadzór nad wykonaniem umowy prowadzony jest w sposób określony w umowie, a w szczególności poprzez:

- 1) analizę okresowych ocen realizacji zadania, sporządzonych przez zleceniobiorcę;
- 2) kontrolę realizacji zadania w trybie określonym w umowie.

§ 9. Rozliczenie wykonania zadania i wykorzystania dotacji, z zachowaniem zasady jawności postępowania, dokonywane jest w sposób następujący:

- 1) zleceniobiorca, korzystający z dotacji, zobowiązany jest złożyć Wójtowi sprawozdanie rzeczowo-finansowe z wykorzystania otrzymanej dotacji oraz udostępnić do wglądu oryginały faktur, rachunków na których zostanie umieszczony zapis, wydatek został poniesiony z dotacji budżetu gminy Rogóźno oraz oryginały dowodów zapłaty;
- 2) sprawozdanie, o którym mowa w pkt 1, powinno być złożone w terminie 30 dni od zakończenia realizacji zadania - terminem ostatecznym jest dzień 31 stycznia następnego roku budżetowego;
- 3) środki przekazane w ramach dotacji, które zostały:
  - a) niewykorzystane w całości,
  - b) wykorzystane niezgodnie z przeznaczeniem,
  - c) wykorzystane z pominięciem trybu określonego ustawą - Prawo zamówień publicznych podlegają zwrotowi na konto Urzędu wraz z odsetkami jak od zaległości podatkowych za okres od dnia przekazania dotacji do dnia jej zwrotu.

§ 10.1. Zleceniobiorca, korzystający z dotacji, obowiązany jest udostępnić na każde żądanie całą dokumentację finansową, organizacyjną, i inną niezbędną do sprawdzenia wykonania umowy.

2. Wójt, w celu sprawdzenia zgodności sposobu i zakresu realizacji umowy może dokonać wizytacji i innych czynności niezbędnych do takiego sprawdzenia. Kontrole realizacji zleconych zadań przeprowadzane są w formie:

1) kontroli merytorycznych, przeprowadzanych przez pracowników Urzędu Gminy wyznaczonych przez Wójta;

2) kontroli finansowo-księgowych, przeprowadzanych przez referat finansowy Urzędu Gminy.

3. Zleceniobiorca zobowiązany jest do prowadzenia zesztytu kontroli.

4. Kontrole finansowo-księgowe przeprowadzane są na zasadach ogólnych, a kontrole merytoryczne na bieżąco, zależnie od zaistniałych potrzeb i okoliczności.

5. W przypadku stwierdzenia nieprawidłowości w realizacji zadań Wójt, kierując się kryterium zgodności z prawem, celowości, rzetelności i gospodarności, uprawniony jest do wstrzymania przekazywania środków i rozwiązania umowy ze skutkiem natychmiastowym.

§ 11. Sprawy związane z postępowaniem w sprawie przyjmowania wniosków, przyznawaniem i rozliczaniem dotacji, z zachowaniem zasady jawności postępowania, prowadzą odpowiednie referaty, lub samodzielnie stanowiska urzędu, zgodnie z regulaminem organizacyjnym Urzędu Gminy.

§ 12. W celu zapewnienia jawności postępowania o udzieleniu dotacji i jej rozliczenia, zamieszcza się w Biuletynie Informacji Publicznej Urzędu Gminy Rogóźno:

1) informację o przyznanych kwotach dotacji i podmiotach, którym została zlecona realizacja zadań w trybie określonym uchwałą;

2) roczną informację zbiorczą o realizacji zadań zleconych w trybie określonym uchwałą.

§ 13. Wzór wniosku o udzielenie z budżetu gminy dotacji podmiotom nie zaliczonym do sektora finansów publicznych nie działającym w celu osiągnięcia zysku, na wykonanie zadań publicznych związane z realizacją zadań gminy innych niż określone w ustawie o działalności pożytku publicznego i o wolontariacie, stanowi załącznik do niniejszej uchwały.

§ 14. Traci moc uchwała nr XIX/120/2001 Rady Gminy Rogóźno z dnia 25 września 2001 r. w sprawie trybu i zasad postępowania o udzielanie dotacji dla podmiotów niezaliczonych do sektora finansów publicznych nie działających w celu osiągnięcia zysku.

§ 15. Wykonanie uchwały powierza się Wójtowi Gminy.

§ 16. Uchwała wchodzi w życie po upływie 14 dni od dnia ogłoszenia w Dzienniku Urzędowym Województwa Kujawsko-Pomorskiego.

Przewodnicząca  
Rady Gminy  
Janina Hoffmann

1454

**UCHWAŁA Nr XXXI/228/09  
RADY MIEJSKIEJ w SKĘPEM  
z dnia 30 czerwca 2009 r.**

**w sprawie przepisów porządkowych związanych z przewozem osób i bagażu taksówkami na terenie miasta i gminy Skępe.**

Na podstawie 18 ust. 2 pkt 9 lit. „a” ustawy z dnia 8 marca 1990 r. o samorządzie gminnym (Dz.U. z 2001 r. Nr 142, poz. 1591, z późn. zm.)<sup>1</sup>, art. 15 ust. 5 ustawy z dnia 15 listopada 1984 r. Prawo przewozowe (Dz.U. z 2000 r. Nr 50, poz. 601 z późn. zm.)<sup>2</sup> uchwała się, co następuje:

§ 1. Wprowadza się na terenie miasta i gminy Skępe przepisy porządkowe związane z przewozem osób i bagażu taksówkami na terenie miasta i gminy Skępe, określone w załączniku nr 1 do uchwały.

§ 2. Wykonanie uchwały powierza się Burmistrzowi Miasta i Gminy Skępe.

§ 3. Uchwała wchodzi w życie po upływie 14 dni od dnia ogłoszenia w Dzienniku Urzędowym Województwa Kujawsko-Pomorskiego.

Przewodnicząca  
Rady Miejskiej  
Anna Smużewska

1. Zmiany tekstu jednolitego wymienionej ustawy zostały ogłoszone w Dz.U. z 2002 r. Nr 23, poz. 220, Nr 62, poz. 558, Nr 113, poz. 984, Nr 153, poz. 1271 i Nr 214, poz. 1806, z 2003 r. Nr 80, poz. 717 i Nr 162, poz. 1568 oraz z 2004 r. Nr 102, poz. 1055 i Nr 116, poz. 1203, Nr 167, poz. 1759, z 2005 r. Nr 172, poz. 1441 i Nr 175, poz. 1457, z 2006 r. Nr 17, poz. 128, Nr 181, poz. 1337 oraz z 2007 r. Nr 48, poz. 327, Nr 138, poz. 974, oraz Nr 173, poz. 1218 z 2008 r. Nr 180, poz. 1111 i Nr 223, poz. 1458 i z 2009 r. Nr 52, poz. 420.  
2. Zmiany tekstu jednolitego wymienionej ustawy zostały ogłoszone w Dz.U. z 2001 r. Nr 125, poz. 1371, z 2002 r. Nr 113, poz. 984, Nr 130, poz. 1112, z 2003 r. Nr 149, poz. 1452, Nr 211, poz. 2049, z 2004 r. Nr 97, poz. 962, Nr 160, poz. 1678, Nr 281, poz. 2780, z 2006 r. Nr 133, poz. 935 oraz z 2008 r. Nr 219, poz. 1408.

załącznik nr 1  
do uchwały nr XXXI/228/09  
Rady Miejskiej w Skępem  
z dnia 30 czerwca 2009 r.

w sprawie przepisów porządkowych związanych z przewozem osób i bagażu taksówkami na terenie miasta i gminy Skępe.

## **Rozdział 1 Przepisy ogólne**

§ 1. Ilekroć w uchwale jest mowa o:

- 1) gminie - należy przez to rozumieć miasto i gminę Skępe;
- 2) kierowcy - należy przez to rozumieć kierowcę taksówki;
- 3) postoju - należy przez to rozumieć postój „TAXI”;
- 4) usłudze - należy przez to rozumieć usługę przewozu osób i bagażu taksówką;
- 5) taksówce osobowej - należy przez to rozumieć taksówkę przeznaczoną do przewozu osób;
- 6) taksówce bagażowej - należy przez to rozumieć taksówkę przeznaczoną do przewozu bagażu.

§ 2.1. Taksówki mogą oczekiwać na pasażerów wyłącznie w miejscach do tego przeznaczonych, które są ograniczone znakami drogowymi określającymi początek i koniec postoju „TAXI”, z zastrzeżeniem ust. 2.

2. Zatrzymanie, zajęcie i oczekiwanie taksówki na pasażera poza postojem jest dozwolone, o ile jest zgodne z przepisami ruchu drogowego.

§ 3. Na postoju.

- 1) kierowcy zobowiązani są oczekiwać na pasażerów według kolejności przejazdu na postój;
- 2) kierowca pierwszej taksówki na postoju zobowiązany jest pozostawać w swoim pojeździe, a kierowcy następnych taksówek w swoim pojeździe lub bezpośrednio przy nim.

§ 4. Kierowca ma obowiązek dbania o czystość zewnętrzną i wewnętrzną pojazdu.

§ 5. Kierowca ma obowiązek wykonywać usługę przewozu najkrótszą drogą, chyba że pasażer godzi się na przewóz inną drogą lub gdy tego żąda.

§ 6.1. Kierowca może przewozić pasażerów lub bagaż tylko po włączeniu sprawnie działającego i zalegalizowanego taksometru, niezwłocznie po zajęciu przez pasażera miejsca w taksówce.

2. Taksometr powinien być zainstalowany w miejscu umożliwiającym swobodne odczytanie jego wskazań.

3. Bezwzględnie po zakończeniu przewozu kierowca przelacza taksometr na pozycje „kasa”.

§ 7.1. Należności za przejazd taksówką określają wskazania taksometru. Pasażer obowiązany jest do uiszczenia należności nie później niż w chwili zwolnienia taksówki.

2. Kierowca może żądać zapłaty należności przed zakończeniem wykonania usługi w przypadku, gdy pasażer czasowo opuszcza taksówkę. Kierowca uprawniony jest do pobrania należności, która wskazana zostanie przez taksometr oraz za przewidywany czas postoju.

3. Jeżeli do końca umówionego czasu pasażer nie wróci do taksówki, kierowca ma prawo odjechać z miejsca oczekiwania.

§ 8.1. Na żądanie pasażera kierowca jest zobowiązany wydać rachunek za przejazd.

2. Rachunek powinien zawierać dane określone w odrębnych przepisach, a nadto określenie trasy przejazdu.

§ 9.1. Po zakończeniu przejazdu kierowca zobowiązany jest przypomnieć pasażerowi o zabraniu bagażu oraz sprawdzić, czy nie pozostawił on w pojeździe jakichkolwiek przedmiotów.

2. W razie znalezienia rzeczy pozostawionych przez pasażera, kierowca postępuje z nimi stosownie do przepisów o rzeczach znalezionych.

§ 10.1. Ustala się taryfę dzienną w godzinach od 05<sup>00</sup> do 23<sup>00</sup>, a taryfę nocną od godziny 23<sup>00</sup> do 05<sup>00</sup>.

2. Jeżeli w czasie przewozu następuje zmiana taryfy dziennej na nocną lub odwrotnie, kierowca jest obowiązany przełączyć taksometr na odpowiednią taryfę i powiadomić o tym pasażera.

3. Ustala się dwie strefy taryfowe:

- 1) miejską - która obejmuje obszar miasta Skępe i ma zasięg do granic administracyjnych miasta Skępe;
- 2) sołecką - która obejmuje obszar od granic administracyjnych miasta Skępe do granic administracyjnych gminy Skępe, z wyłączeniem miasta Skępe.

4. Jeżeli w czasie przewozu następuje zmiana taryfy miejskiej na sołecką lub odwrotnie, kierowca jest obowiązany przełączyć taksometr na odpowiednią taryfę i powiadomić o tym pasażera.

§ 11. Kierowca zobowiązany jest, na żądanie pasażera, udostępnić mu do wglądu egzemplarz przepisów porządkowych dotyczących przewozu osób i bagażu taksówkami.

§ 12. Pasażer jest odpowiedzialny za powstałe z jego winy uszkodzenia lub zanieczyszczenia pojazdu - na zasadach określonych w przepisach Kodeksu cywilnego.

§ 13.1. Skargi, wnioski i uwagi o świadczonych usługach należy kierować do Burmistrza Miasta i Gminy Skępe.

2. Podstawę do rozpatrzenia skargi stanowi rachunek za przejazd lub paragon fiskalny.

## **Rozdział 2 Przewóz osób**

§ 14.1. Pasażer ma prawo swobodnego wyboru taksówki spośród taksówek oczekujących na pasażerów na postoju.

2. W przypadku gdy liczba osób oczekujących na taksówkę jest większa niż jeden, pierwszeństwo zajęcia taksówki na postoju przysługuje osobie pierwszej w kolejności, z zastrzeżeniem ust. 3.

3. Prawo przewozu poza kolejnością mają osoby wymagające niezwłocznej pomocy medycznej, osoby niepełnosprawne, osoby z małymi dziećmi i kobiety ciężarne.

§ 15.1. Pasażer ma prawo zabrać ze sobą do pojazdu, z którego korzysta inne osoby na wolne miejsca, bez uiszczania za to dodatkowych należności.

2. Kierowca bez zgody pasażera, nie może dysponować miejscami wolnymi w taksówce.

3. Należność za przejazd reguluje tylko jeden pasażer; kierowca nie może żądać zapłaty od pozostałych osób znajdujących się w taksówce.

§ 16. Dzieci mogą być przewożone tylko pod opieką dorosłych, chyba że osoba, pod której opieką dziecko się znajduje, upoważnia kierowcę do przewiezienia dziecka samego; w takiej sytuacji należność za usługę uiszczają opiekunowie z góry.

### Rozdział 3

#### Przewóz bagażu w taksówce osobowej

§ 17.1. Pasażer ma prawo zabrać ze sobą do pojazdu, bez uiszczenia dodatkowej opłaty, bagaż podręczny oraz, za zgodą kierowcy, małe zwierzęta domowe, które można umieścić tak, aby nie uszkodziły ani nie zniszczyły pojazdu, a ich ciężar lub wielkość nie przekraczają dopuszczalnej ładowności pojazdu i nie zagrażają bezpieczeństwu jazdy.

2. Do bagażu podręcznego zaliczają się w szczególności: walizki, plecaki, worki turystyczne oraz inne przedmioty, które zarówno swoją wielkością, jak i sposobem opakowania nie spowodują uszkodzenia lub zanieczyszczenia pojazdu oraz nie ograniczają pola widzenia kierowcy lub nie utrudniają prowadzenia pojazdu.

3. Dopuszcza się przewóz, za zgodą kierowcy i na ryzyko pasażera, wózków dziecięcych, inwalidzkich, nart oraz sprzętu radiowo-telewizyjnego, z zachowaniem warunków określonych w ust. 1 i 2.

§ 18.1. Bagaż podręczny oraz bagaż, o którym mowa w § 17 ust. 3, można przewozić w bagażniku, wewnątrz samochodu lub na dachu taksówki pod warunkiem zachowania przepisów bezpieczeństwa w ruchu drogowym.

2. Bagażnik taksówki powinien być przygotowany do przewożenia bagażu pasażera i utrzymany w należytej czystości.

3. Kierowca jest obowiązany do załadunku i wyładunku bagażu podręcznego z bagażnika oraz bagażu umieszczonego na dachu taksówki.

§ 19. Zabrania się:

1) przewożenia taksówkami osobowymi przedmiotów i materiałów niebezpiecznych, a w szczególności:

broni, materiałów łatwopalnych, wybuchowych, żrących, radioaktywnych, trujących, przedmiotów cuchnących oraz zwłok i szczątków ludzkich;

2) wykorzystywania pojazdu oznakowanego jako taksówka osobowa do ciągnięcia przyczep i jednocześnie do przewozu pasażerów.

### Rozdział 4

#### Przewóz bagażu w taksówce bagażowej

§ 20.1. Taksówką bagażową należy przewozić rzeczy w sposób zgodny z przepisami ruchu drogowego.

2. Taksówką bagażową można również przewozić zwierzęta w klatkach, skrzyniach itp., jeżeli nie zagraża to bezpieczeństwu jazdy, chyba że jest to sprzeczne z przepisami szczególnymi.

§ 21. Pasażer przewożący bagaż taksówką bagażową może mieć miejsce obok kierowcy.

§ 22. Kierowca taksówki bagażowej, na żądanie pasażera, powinien udzielić mu pomocy przy załadunku i wyładunku przewożonego bagażu, za umówionym wynagrodzeniem.

### Rozdział 5

#### Informacje dodatkowe oraz oznaczenie taksówki

§ 23.1. Na szybie tylnych prawych drzwi od strony wejścia pasażera lub na tylnej szybie trójkątnej w taksówkach osobowych, albo na szybie przednich prawych drzwi w taksówkach bagażowych, należy umieścić - na białym tle o formacie A 6 i wymiarach liter i cyfr 1 cm wysokości i 2 mm grubości kreski w kolorze czarnym - czytelnie z zewnątrz pojazdu informacje o stawkach opłat:

- 1) za zajęcie taksówki i przejechanie pierwszego kilometra;
- 2) za każdy następny kilometr;
- 3) za 1 godzinę postoju;
- 4) za dopłatę za przewóz rzeczy innych, niż wymienione w § 18.

2. W każdej taksówce powinna być zamieszczona widoczna (również dla pasażera siedzącego na tylnym siedzeniu) informacja dotycząca:

- 1) stawek opłat za zajęcie taksówki i przejechanie pierwszego kilometra wg taryfy dziennej i nocnej, przy uwzględnieniu stref wskazanych w § 11 ust. 1 oraz za każdy następny przejechany kilometr;
- 2) stawek opłat za postój;
- 3) stawek innych opłat stosowanych przez kierowcę;
- 4) organu właściwego do rozpatrywania skarg, wniosków i uwag w sprawach świadczonych usług przewozowych;
- 5) o zakazie palenia tytoniu.

§ 24. Oznaczeń pojazdu, o których mowa w § 23 dokonuje przedsiębiorca na własny koszt.

§ 25.1. W razie likwidacji działalności gospodarczej w zakresie przewozu osób lub rzeczy taksówką, wymagane oznaczenie taksówki, o których mowa w przepisach wykonawczych do ustawy Prawo o ruchu drogowym, muszą być usunięte.

2. W przypadku czasowego zaprzestania wykonywania działalności, o której mowa w ust. 1, lub kierowania pojazdem przez osobę inną niż posiadacz licencji, dodatkowe oznaczenia taksówki określone w przepisach wykonawczych do ustawy Prawo o ruchu drogowym należy usunąć lub w sposób trwały zasłonić.

odpowiedzialności przewidzianej w art. 54 ustawy z dnia 20 maja 1971 r. Kodeks wykroczeń<sup>3</sup>.

§ 27. Wykonanie uchwały powierza się Burmistrzowi Miasta i Gminy Skępe.

§ 28. Uchwała wchodzi w życie po upływie 14 dni od dnia ogłoszenia w Dzienniku Urzędowym Województwa Kujawsko-Pomorskiego.

## Rozdział 6

### Odpowiedzialność karna oraz przepisy końcowe

§ 26. Kto narusza przepisy porządkowe określone w rozdziałach 1-4 niniejszej uchwały podlega

1455

### UCHWAŁA Nr XXXI/229/2009 RADY MIEJSKIEJ w SKĘPEM z dnia 30 czerwca 2009 r.

**w sprawie ustalenia górnych stawek opłat ponoszonych przez właścicieli nieruchomości za usługi w zakresie usuwania i unieszkodliwiania odpadów komunalnych zmieszanych oraz segregowanych odpadów surowcowych i odpadów innych niż niebezpieczne i obojętne oraz nieczystości ciekłych.**

Na podstawie art. 18 ust. 2 pkt 15 ustawy z dnia 8 marca 1990 r. o samorządzie gminnym, (Dz.U. z 2001 r. Nr 142, poz. 1591)<sup>1</sup> w związku z art. 6 ust. 2 ustawy z dnia 13 września 1996 r. o utrzymaniu czystości i porządku w gminach (Dz.U. z 2005 r. Nr 236, poz. 2008)<sup>2</sup> uchwała się, co następuje:

§ 1. Uchwała się górne stawki opłat ponoszonych przez właścicieli nieruchomości z terenu gminy Skępe w zakresie odbierania i transportu odpadów komunalnych od właścicieli nieruchomości, opróżniania zbiorników bezodpływowych i transport nieczystości ciekłych świadczone przez jednostki posiadające zezwolenie Burmistrza Miasta i Gminy Skępe.

§ 2. Górne stawki opłat za odbiór odpadów komunalnych wynoszą:

1. Za wywóz niesegregowanych odpadów komunalnych stałych:

- 1) zmieszanych z pojemników 80 dm<sup>3</sup> - 12,00 zł/szt.;
- 2) zmieszanych z pojemników 110 dm<sup>3</sup> lub 120 dm<sup>3</sup>: - 16,00 zł/szt.;
- 3) zmieszanych z pojemników 240 dm<sup>3</sup>: - 25,00 zł/szt.;
- 4) zmieszanych z pojemników 1100 dm<sup>3</sup>: - 65,00 zł/szt.;
- 5) zmieszanych z worków na śmieci o pojemności do 60 dm<sup>3</sup>: - 6,00 zł/szt.;
- 6) wywóz gruzu betonowego i ceglanego z rozbiórek i remontów: - 60,00 zł/m<sup>3</sup>.

2. Za wywóz odpadów komunalnych gromadzonych w sposób selektywny, oddzielnie dla szkła, makulatury, tworzywa sztucznych – górne stawki opłat ponoszonych przez właścicieli nieruchomości

ustala się w wysokości 50% opłat określonych w ust. 1 za pojemniki wyszczególnione w pkt 1-5.

3. Za wywóz nieczystości płynnych ze zbiorników bezodpływowych i ich transport do punktu zlewnego - 12,00 zł/m<sup>3</sup>.

§ 3. Stawki, o których mowa w § 2 nie zawierają podatku VAT.

§ 4. Traci moc uchwała nr XVI/99/2008 Rady Miejskiej w Skępem z dnia 28 lutego 2008 r. w sprawie: ustalenia górnych stawek opłat ponoszonych przez właścicieli nieruchomości za usługi w zakresie usuwania i unieszkodliwiania odpadów komunalnych zmieszanych oraz segregowanych odpadów surowcowych i odpadów innych niż niebezpieczne i obojętne oraz nieczystości ciekłych.

§ 5. Wykonanie uchwały powierza się Burmistrzowi Miasta i Gminy Skępe.

§ 6. Uchwała wchodzi w życie po upływie 14 dni od dnia ogłoszenia w Dzienniku Urzędowym Województwa Kujawsko-Pomorskiego.

Przewodnicząca  
Rady Miejskiej  
Anna Smużewska

1456

**UCHWAŁA Nr XXVIII/115/2009  
RADY GMINY ŚWIEDZIEBNA  
z dnia 30 czerwca 2009 r.**

**w sprawie określenia trybu postępowania o udzielenie z budżetu gminy dotacji podmiotom niezaliczanym do sektora finansów publicznych na realizację innych zadań publicznych niż określone w ustawie o działalności pożytku publicznego i wolontariacie, sposobu jej rozliczeń oraz sposobu kontroli zleconego zadania.**

Na podstawie art. 7 ust. 1 pkt 6 ustawy z dnia 8 marca 1990 r. o samorządzie gminnym (Dz.U. z 2001 r. Nr 142, poz. 1591, z 2002 r. Nr 23, poz. 220, Nr 62, poz. 558, Nr 113, poz. 984, Nr 153, poz. 1271 i Nr 214, poz. 1806, z 2003 r. Nr 80, poz. 717 i Nr 162, poz. 1568, z 2004 r. Nr 102, poz. 1055, Nr 116, poz. 1203 i Nr 167, poz. 1759, z 2005 r. Nr 172, poz. 1441 i Nr 175, poz. 1457, z 2006 r. Nr 17, poz. 128 i Nr 181, poz. 1337, z 2007 r. Nr 48, poz. 327, Nr 138, poz. 974 i Nr 173, poz. 1218 oraz z 2008 r. Nr 180, poz. 1111 i Nr 223, poz. 1458) oraz art. 176 ust. 1 i 3 ustawy z dnia 30 czerwca 2005 r. o finansach publicznych (Dz.U. z 2005 r. Nr 249, poz. 2104 i Nr 169, poz. 1420, z 2006 r. Nr 45, poz. 319, Nr 104, poz. 708, Nr 187, poz. 1381, Nr 170, poz. 1217, Nr 170, poz. 1218 i Nr 249, poz. 1832, z 2007 r. Nr 82, poz. 560, Nr 88, poz. 587, Nr 115, poz. 791, Nr 140, poz. 984 i Dz.U. Nr 82, poz. 560, z 2008 r. Nr 180, poz. 1112, Nr 209, poz. 1317, Nr 216, poz. 1370 i Nr 227, poz. 1505 oraz z 2009 r. Nr 72, poz. 619) uchwala się, co następuje:

§ 1.1. Dotację z budżetu gminy na realizację zadań publicznych, innych niż określone w ustawie z dnia 24 kwietnia 2003 r. o działalności pożytku publicznego i wolontariacie (Dz.U. Nr 96, poz. 873 z późn. zm.), może uzyskać podmiot niezaliczony do sektora finansów publicznych, nie działający w celu osiągnięcia zysku o ile spełni następujące warunki:

- 1) posiada zasoby rzeczowe i kadrowe zapewniające wykonanie zadania;
- 2) przedstawi kalkulację przewidywanych kosztów realizacji zadania publicznego oraz szczegółowy zakres rzeczowy;
- 3) przedstawi korzyści wynikające z realizacji zadania publicznego.

§ 2.1. Ustala się tryb postępowania o udzielenie dotacji.

2. Podmiot ubiegający się o dotację winien przedłożyć imienny wniosek z załączonym wyciągiem z rejestru oraz statut organizacji.

3. Wnioski o przyznanie dotacji składa się w terminie do 30 września roku poprzedzającego rok budżetowy.

4. Termin określony w § 2 ust. 3 nie ma zastosowania do zadań jednorazowych, okazjonalnych, których zaplanowanie z wyprzedzeniem nie jest możliwe oraz wniosków o dotację w 2009 r.

§ 3. Wójt Gminy przy rozpatrzeniu wniosków o dotację całości lub części danego zadania publicznego uwzględni w szczególności następujące kryteria:

- 1) zasadność i racjonalność zadania powierzonych w proponowanym zakresie oraz możliwość wykonania zadania;
- 2) ocenę wykonania zadań w latach poprzednich np. terminowość, rzetelność i prawidłowość złożonych rozliczeń.

§ 4.1. Zlecenie zadania i udzielenie dotacji następuje na podstawie zawartej umowy pomiędzy Wójtem Gminy i zainteresowanym podmiotem.

2. Umowę zawiera się na czas oznaczony, nie dłuższy niż okres jednego roku budżetowego.

§ 5.1. Podmiot dotowany zobowiązany jest do prowadzenia dokumentacji finansowo-księgowej w sposób umożliwiający przeprowadzenie kontroli wykonywania zadania pod względem rzeczowym i finansowym.

2. W ramach kontroli, o której mowa w ust. 1, upoważnieni pracownicy Urzędu Gminy mogą badać dokumenty i inne nośniki informacji, które mają lub mogą mieć znaczenie dla oceny prawidłowości wykonywania zadania, oraz żądać udzielenia ustnie lub na piśmie informacji dotyczących wykonania zadania. Podmiot dotowany na żądanie kontrolującego jest zobowiązany dostarczyć lub udostępnić dokumenty i inne nośniki informacji oraz udzielić wyjaśnień i informacji w terminie określonym przez kontrolującego.

§ 6.1. Dotacja może być przyznana na wykonanie zadania jednorazowego lub zadania o charakterze ciągłym.

2. Środki finansowe w ramach dotacji mogą być przekazane:

- a) jednorazowo na poniesione i udokumentowane wydatki,
- b) w transzach – każda następna transza będzie przekazywana po rozliczeniu poprzedniej.

3. Do wydatkowania środków finansowych z dotacji przez zleceniobiorcę mają zastosowanie obligatoryjne przepisy prawa zamówień publicznych.

4. Sankcje z tytułu nienależytego wykonania zleconego zadania lub wykorzystania dotacji niezgodnie z zasadami i przeznaczeniem, a w szczególności zasady zwrotu dotacji wraz z odsetkami zostaną określone w umowie.

§ 7.1. Termin rozliczenia dotacji jednorazowych ustala się w umowie – przy dotacjach jednorazowych termin ten nie może być dłuższy niż 31 grudnia roku budżetowego a przy dotacjach ciągłych najpóźniej do 10 stycznia roku następnego po roku budżetowym, w którym podmiot uzyskał dotację.

2. Dopuszcza się możliwość indywidualnego ustalenia terminu rozliczenia dotacji, który zostanie określony w zawartej umowie.

§ 8.1. Wójt Gminy rozpatruje rozliczenie wykonania zadania z zachowaniem zasad określonych w ust. 2-3.

2. Dotacje przyznane i niewykorzystane w danym roku budżetowym podlegają zwrotowi do budżetu powiatu, w części, w jakiej nie zostały wykorzystane.

3. Dotacje udzielone i wykorzystane niezgodnie z przeznaczeniem podlegają zwrotowi do budżetu powiatu, wraz z odsetkami w wysokości określonej jak dla zaległości podatkowych w terminie do 28 lutego roku następującego po roku, w którym udzielono dotacji.

4. Wykorzystanie dotacji niezgodnie z przeznaczeniem wyklucza prawo otrzymania dotacji przez kolejne 3 lata, licząc od dnia stwierdzenia nieprawidłowego wykorzystania dotacji.

§ 9. Postępowanie o udzielenie dotacji i jej rozliczenie jest jawne.

§ 10. W celu zapewnienia jawności postępowania o udzielenie dotacji i jej rozliczenia, Wójt Gminy podaje do publicznej wiadomości poprzez umieszczenie na tablicy ogłoszeń w siedzibie Urzędu Gminy Świdziebnia wykaz podmiotów, które ubiegały się i otrzymały dotacje wraz z wysokością wnioskowanej, przyznanej i rozliczonej dotacji.

§ 11. Wykonanie uchwały powierza się Wójtowi Gminy.

§ 12. Uchwała wchodzi w życie po upływie 14 dni od dnia ogłoszenia w Dzienniku Urzędowym Województwa Kujawsko-Pomorskiego.

Przewodniczący  
Rady Gminy  
Kazimierz Bejger

1457

**UCHWAŁA Nr XXXV/355/09  
RADY GMINY LUBICZ  
z dnia 6 lipca 2009 r.**

**w sprawie regulaminu udzielania pomocy materialnej o charakterze socjalnym uczniom zamieszkałym na terenie gminy Lubicz.**

Na podstawie art. 18 ust. 2 pkt 14a ustawy z dnia 8 marca 1990 r. o samorządzie gminnym (Dz.U. z 2001 r. Nr 142, poz. 1591, z 2002 r. Nr 23, poz. 220, Nr 62, poz. 558, Nr 113, poz. 984, Nr 153, poz. 1271 i Nr 214, poz. 1806, z 2003 r. Nr 80, poz. 717 i Nr 162, poz. 1568, z 2004 r. Nr 102, poz. 1055, Nr 116, poz. 1203 i Nr 167, poz. 1759, z 2005 r. Nr 172, poz. 1441 i Nr 175, poz. 1457, z 2006 r. Nr 17, poz. 128 i Nr 181, poz. 1337, z 2007 r. Nr 48, poz. 327, Nr 138, poz. 974 i Nr 173, poz. 1218, z 2008 r. Nr 180, poz. 1111 i Nr 223, poz. 1458 oraz z 2009 r. Nr 52, poz. 420) oraz art. 90f ustawy z dnia 7 września 1991 r. o systemie oświaty (Dz.U. z 2004 r. Nr 256, poz. 2572, Nr 273, poz. 2703 i Nr 281, poz. 2781, z 2005 r. Nr 17, poz. 141, Nr 94, poz. 788, Nr 122, poz. 1020, Nr 131, poz. 1091, Nr 167, poz. 1400 i Nr 249, poz. 2104, z 2006 r. Nr 144, poz. 1043, Nr 208, poz. 1532 i Nr 227, poz. 1658, z 2007 r. Nr 42, poz. 273, Nr 80, poz. 542, Nr 115, poz. 791, Nr 120, poz. 818, Nr 180, poz. 1280 i Nr 181, poz. 1292, z 2008 r. Nr 70, poz. 416, Nr 145, poz. 917, Nr 216, poz. 1370 i Nr 235, poz. 1618 oraz z 2009 r. Nr 6, poz. 33, Nr 31, poz. 206 i Nr 56, poz. 458), uchwała się, co następuje:

§ 1. Ilekroć w dalszej części uchwały jest mowa bez bliższego określenia o:

1) ustawie – należy przez to rozumieć ustawę z dnia 7 września 1991 r. o systemie oświaty (Dz.U. z 2004 r. Nr 256, poz. 2572, z późn. zm.);

- 2) uczniach – należy przez to rozumieć uczniów, wychowanków, którym przysługuje pomoc materialna, wymienionych w art. 90b ust. 3 i ust. 4 pkt 1 ustawy;
- 3) słuchaczach – należy przez to rozumieć słuchaczy, którym przysługuje pomoc materialna, wymienionych w art. 90b ust. 3 pkt 1 i ust. 4 pkt 2 ustawy;
- 4) szkołach – należy przez to rozumieć szkoły, kolegia, ośrodki, do których uczęszczają uczniowie lub słuchacze.

§ 2. Na wypłatę świadczeń pomocy materialnej o charakterze socjalnym przeznaczają się dotacje celowe z budżetu państwa z zastrzeżeniem, że:

- 1) na stypendia szkolne przeznaczają się nie mniej niż 95% kwoty otrzymanej dotacji;
- 2) na zasiłki szkolne przeznaczają się do 5% kwoty otrzymanej dotacji;
- 3) w przypadku nie wykorzystania do dnia 30 listopada danego roku budżetowego kwoty określonej w pkt 2, z pozostałej jej części na stypendia szkolne można przeznaczyć 75%.

§ 3. Stypendium szkolne przyznaje się uczniowi na okres nie dłuższy niż od września do grudnia oraz od stycznia do czerwca danego roku szkolnego, a w przypadku słuchaczy na okres nie dłuższy niż od października do grudnia oraz od stycznia do czerwca danego roku szkolnego.

§ 4. Osoba ubiegająca się o przyznanie stypendium szkolnego dla ucznia/słuchacza powinna złożyć wniosek według wzoru stanowiącego załącznik nr 1 do niniejszej uchwały, wraz z dokumentami wskazanymi we wzorze.

§ 5. Wniosek o przyznanie stypendium szkolnego powinien być złożony w:

- 1) szkole, gdy wniosek dotyczy ucznia szkoły, dla której organem prowadzącym jest gmina Lubicz;
- 2) Urzędzie Gminy Lubicz - w pozostałych przypadkach.

§ 6.1. Formalnej oceny wniosku pod kątem prawidłowości wypełnienia druku wniosku i kompletności załączników dokonują:

- 1) szkolna komisja do spraw pomocy materialnej – w przypadku wniosku złożonego w szkole, dla której organem prowadzącym jest gmina Lubicz;
- 2) inspektor d/s oświaty Urzędu Gminy Lubicz – w pozostałych przypadkach.

2. W skład szkolnej komisji do spraw pomocy materialnej wchodzi:

- 1) przewodniczący - dyrektor szkoły lub jego przedstawiciel;
- 2) członek - pedagog szkolny;
- 3) członek - nauczyciel pełniący funkcję wychowawcy oddziału;
- 4) członek - pracownik szkoły zatrudniony na stanowisku do spraw finansowych.

3. Dyrektor szkoły powołuje i odwołuje członków komisji.

§ 7. Po dokonaniu oceny formalnej, wnioski wraz z listą zbiorczą zawierającą adnotację o treści oceny formalnej poszczególnych wniosków - dyrektor szkoły przekazuje do inspektora d/s oświaty Urzędu Gminy Lubicz w ciągu 14 dni od upływu ostatecznego terminu składania wniosków.

§ 8. Decyzje o przyznaniu lub odmowie przyznania stypendium szkolnego podejmuje Wójt Gminy Lubicz.

§ 9. Ilość przyznanych stypendiów szkolnych uzależniona jest od wysokości dotacji celowej przyznanej gminie Lubicz z budżetu państwa.

§ 10.1. Stypendium szkolne przyznaje się w formie całkowitej lub częściowej refundacji udokumentowanych wydatków poniesionych na cele edukacyjne, realizowane w formach wskazanych w art. 90d ust. 2-4.

2. Katalog wydatków, o których mowa w ust. 1 ogłasza Wójt Gminy Lubicz.

§ 11. Wysokość stypendium szkolnego zależy od miesięcznej wysokości dochodu na osobę w rodzinie ucznia/słuchacza, z zastrzeżeniem § 12, zgodnie z poniższym:

Kategoria stypendium	Miesięczna wysokość dochodu na osobę w rodzinie ucznia w PLN	Miesięczna wysokość stypendium szkolnego
I	do 160,00	200% kwoty, o której mowa w art. 6 ust. 2 pkt 2 ustawy z dnia 28 listopada 2003 r. o świadczeniach rodzinnych (Dz.U. z 2006 r. Nr 139, poz. 992, z późn. zm.)
II	od 160,01 do 220,00	140% kwoty, o której mowa w art. 6 ust. 2 pkt 2 ustawy z dnia 28 listopada 2003 r. o świadczeniach rodzinnych (Dz.U. z 2006 r. Nr 139, poz. 992, z późn. zm.)
III	od 220,01 do wysokości dochodu, o którym mowa w art. 8 ust. 1 pkt 2 ustawy z dnia 12 marca 2008 r. o pomocy społecznej (Dz.U. z 2008 r. Nr 115, poz. 728, Nr 171, poz. 1056)	80% kwoty, o której mowa w art. 6 ust. 2 pkt 2 ustawy z dnia 28 listopada 2003 r. o świadczeniach rodzinnych (Dz.U. z 2006 r. Nr 139, poz. 992, z późn. zm.)

§ 12.1. Jeżeli po rozpatrzeniu złożonych wniosków kwota dotacji nie zostanie rozdysponowana w całości, wysokość stypendiów szkolnych dla kategorii II-III, o których mowa w § 11, zostanie proporcjonalnie podwyższona aż do momentu wyczerpania dotacji, z zastrzeżeniem, że nie może przekroczyć kwoty określonej dla kategorii I.

2. W przypadku, gdy kwota przeznaczona na wypłatę stypendiów szkolnych nie wystarczy na przyznanie tego świadczenia wszystkim osobom, które złożyły wnioski i spełniają kryteria uprawniające do

otrzymania stypendium w wysokości określonej dla kategorii I-III, o których mowa w § 11, stypendium szkolne będzie przyznawane w kwocie nie mniejszej niż kwota określona dla kategorii III, z zastrzeżeniem, że w pierwszej kolejności świadczenie będzie przyznawane uczniom lub słuchaczom pochodzącym z rodzin gdzie występuje bezrobocie lub korzystającym z pomocy społecznej. Bezrobocie lub korzystanie z pomocy społecznej należy udokumentować stosownym zaświadczeniem, odpowiednio z Urzędu Pracy lub Gminnego Ośrodka Pomocy Społecznej.



3. W przypadku równych dochodów, pierwszeństwo w uzyskaniu stypendium ma uczeń lub słuchacz pochodzący z rodziny, w której występuje wielodzietność, z zastrzeżeniem, że pierwszeństwo w uzyskaniu stypendium ma uczeń lub słuchacz pochodzący z rodziny o największej liczbie dzieci uprawnionych do ubiegania się o stypendium szkolne.

4. W przypadku, gdy zasady określone w ust. 3. nie przyniosą rozstrzygnięcia, o pierwszeństwie decyduje największa liczba dzieci w rodzinie realizujących obowiązek szkolny.

5. Jeżeli po rozpatrzeniu wniosków zgodnie z zasadami przyjętymi w ust. 2, kwota dotacji nie zostanie całkowicie rozdysponowana, stypendium będzie przyznawane w następnej kolejności uczniom lub słuchaczom pochodzącym z rodzin o najniższych dochodach z odpowiednim zastosowaniem ust. 3 i 4.

§ 13.1. Stypendium szkolne wypłacane jest w terminach:

- 1) do 20 grudnia – za okres od 1 września do 31 grudnia;
- 2) do 20 czerwca – za okres od 1 stycznia do 30 czerwca, z zastrzeżeniem ustępu 3.

2. Rodzic ucznia, prawny opiekun ucznia lub pełnoletni uczeń/słuchacz przedkłada dokumenty potwierdzające poniesienie wydatków na cele edukacyjne w nieprzekraczalnym terminie 10 dni przed datą wypłaty stypendium szkolnego określoną w ust. 1 pkt 1 i 2:

- 1) w szkole, w przypadku ucznia szkoły, dla której organem prowadzącym jest gmina Lubicz;
- 2) w Urzędzie Gminy Lubicz – w pozostałych przypadkach.

3. Termin wskazany w ust. 1 może ulec przesunięciu, w przypadku nie otrzymania dotacji z budżetu państwa w czasie umożliwiającym jego dotrzymanie.

4. Stypendium szkolne jest wypłacane rodzicom ucznia, prawnym opiekunom ucznia lub pełnoletniemu uczniowi/słuchaczowi w Banku Spółdzielczym Grębocin lub przelewem na rachunek oszczędnościowo - rozliczeniowy rodziców ucznia (prawnych opiekunów) lub pełnoletniego ucznia.

5. W przypadku nie przedłożenia dokumentów potwierdzających poniesienie wydatków na cele edukacyjne w terminie określonym w ust. 2 prawo do stypendium wygasa.

§ 14. Rodzice ucznia/słuchacza otrzymującego stypendium szkolne, pełnoletni uczeń/słuchacz, a także dyrektor szkoły są obowiązani niezwłocznie powiadomić Wójta Gminy Lubicz o ustaniu przyczyn, które stanowiły podstawę przyznania stypendium szkolnego.

§ 15. Zasiłek szkolny przysługuje uczniom/słuchaczom znajdującym się przejściowo w szczególnie trudnej sytuacji materialnej z powodu zdarzenia losowego.

§ 16.1. Osoba ubiegająca się o przyznanie zasiłku szkolnego dla ucznia/słuchacza powinna złożyć

wniosek w Urzędzie Gminy Lubicz w terminie nie dłuższym niż dwa miesiące od wystąpienia zdarzenia uzasadniającego przyznanie takiego zasiłku.

2. Osoba ubiegająca się o przyznanie zasiłku szkolnego dla ucznia/słuchacza powinna złożyć wniosek według wzoru stanowiącego załącznik nr 2 do niniejszej uchwały, wraz z dokumentami wskazanymi we wzorze.

§ 17. Zasiłek szkolny przyznaje się w formie jednorazowego świadczenia pieniężnego, które nie może przekroczyć 500% kwoty, o której mowa w art. 6 ust. 2 pkt 2 ustawy z dnia 28 listopada 2003 r. o świadczeniach rodzinnych (Dz.U. z 2006 r. Nr 139, poz. 992, z późn. zm.).

§ 18.1. Wnioski o przyznanie zasiłku szkolnego rozpatruje inspektor d/s oświaty Urzędu Gminy Lubicz, dokonując formalnej ich oceny pod kątem prawidłowości wypełnienia druku wniosku i kompletności załączników oraz proponując wysokość zasiłku szkolnego w zależności od sytuacji materialnej, w której znalazł się uczeń/słuchacz.

§ 19. Decyzję o przyznaniu lub odmowie przyznania zasiłku szkolnego dla ucznia/słuchacza podejmuje Wójt Gminy Lubicz.

§ 20. Wypłata zasiłku szkolnego następuje w formie wypłaty gotówkowej w Banku Spółdzielczym Grębocin lub przelewem na rachunek oszczędnościowo-rozliczeniowy rodziców ucznia (prawnych opiekunów) lub pełnoletniego ucznia.

§ 21. Wykonanie uchwały powierza się Wójtowi Gminy Lubicz.

§ 22. Traci moc uchwała nr XXXI/412/05 Rady Gminy Lubicz z dnia 31 marca 2005 r. (Dz.Urz.Woj.Kuj.-Pom. Nr 47, poz. 935) w sprawie regulaminu udzielania pomocy materialnej o charakterze socjalnym uczniom zamieszkałym na terenie gminy Lubicz, wraz z uchwałami zmieniającymi: uchwałą nr XLII/504/05 z dnia 14 grudnia 2005 r. (Dz.Urz.Woj.Kuj.-Pom. z 2006 r. Nr 10, poz. 116), uchwałą nr LIII/627/06 z dnia 20 października 2006 r. (Dz.Urz.Woj.Kuj.-Pom. z 2006 r. Nr 146, poz. 2154).

§ 23. Uchwała wchodzi w życie po upływie 14 dni od dnia jej ogłoszenia w Dzienniku Urzędowym Województwa Kujawsko-Pomorskiego.

Przewodniczący  
Rady Gminy  
Kazimierz Rybacki

1458

**UCHWAŁA Nr XXXV/365/09  
RADY GMINY LUBICZ  
z dnia 6 lipca 2009 r.**

**w sprawie trybu udzielania i rozliczania oraz trybu i zakresu kontroli wykorzystania dotacji dla przedszkoli niepublicznych.**

Na podstawie art. 18 ust. 2 pkt 15 ustawy z dnia 8 marca 1990 r. o samorządzie gminnym (Dz.U. z 2001 r. Nr 142, poz. 1591 zm. Dz.U. z 2002 r. Nr 23, poz. 220, Nr 62, poz. 558, Nr 113, poz. 984, Nr 153, poz. 1271, Nr 214, poz. 1806, z 2003 r. Nr 80, poz. 717, Nr 162, poz. 1568, z 2004 r. Nr 102, poz. 1055, Nr 116, poz. 1203, z 2005 r. Nr 172, poz. 1441, Nr 175, poz. 1457, z 2006 r. Nr 17, poz. 128, Nr 181, poz. 1337, z 2007 r. Nr 48, poz. 327, Nr 138, poz. 974, Nr 173, poz. 1218, z 2008 r. Nr 180, poz. 1111, Nr 223, poz. 1458, z 2009 r. Nr 52, poz. 420), i art. 90 ust. 4 ustawy z dnia 7 września 1991 r. o systemie oświaty (Dz.U. z 2004 r. Nr 256, poz. 2572, zm. Dz.U. z 2004 r. Nr 273, poz. 2703, Nr 281, poz. 2781, z 2005 r. Nr 17, poz. 141, Nr 94, poz. 788, Nr 122, poz. 1020, Nr 131, poz. 1091, Nr 167, poz. 1400, Nr 249, poz. 2104, z 2006 r. Nr 144, poz. 1043, Nr 208, poz. 1532, Nr 227, poz. 1658, z 2007 r. Nr 42, poz. 273, Nr 80, poz. 542, Nr 115, poz. 791, Nr 120, poz. 818, Nr 180, poz. 1280, Nr 181, poz. 1292, z 2008 r. Nr 70, poz. 416, Nr 145, poz. 917, Nr 216, poz. 1370, z 2009 r. Nr 6, poz. 33, Nr 31, poz. 206, Nr 56, poz. 458) uchwała się, co następuje:

§ 1.1. Uchwała określa tryb udzielania i rozliczania oraz tryb i zakres kontroli wykorzystania dotacji podmiotowej na finansowanie bieżącej działalności oświatowej przedszkoli niepublicznych.

2. Ilekroć w dalszej treści uchwały jest mowa bez bliższego określenia o podmiocie prowadzącym - należy przez to rozumieć osobę fizyczną lub osobę prawną inną niż jednostka samorządu terytorialnego.

§ 2.1. Podstawą określenia wysokości dotacji dla przedszkoli niepublicznych są ustalone w budżecie gminy, na dany rok budżetowy, wydatki bieżące ponoszone w przedszkolach publicznych, na zadanie oświatowe, o których mowa w art. 5a ust. 2, pkt 1 ustawy o systemie oświaty, w przeliczeniu na jednego ucznia.

2. W przypadku braku na terenie gminy przedszkola publicznego, podstawą określenia wysokości dotacji są wydatki bieżące ponoszone przez najbliższą gminę na prowadzenie przedszkola publicznego.

3. Dotacja na każdego ucznia przedszkola niepublicznego wynosi 75% podstawy, o której mowa w ust. 1 i 2, z tym że na każdego ucznia niepełnosprawnego przyznaje się dotację odpowiadającą 100% kwoty, przewidzianej na niepełnosprawnego ucznia przedszkola i oddziału przedszkolnego w części oświatowej subwencji ogólnej otrzymywanej przez gminę Lubicz.

4. W przypadku zmiany podstawy bazowej (np. na skutek zwiększenia wydatków na przedszkole publiczne) – wysokość dotacji również ulega zmianie.

§ 3.1. Dotacja jest udzielana na wniosek podmiotu prowadzącego przedszkole.

2. Wniosek o udzielenie dotacji podmiot prowadzący zobowiązany jest złożyć w Urzędzie Gminy Lubicz, w terminie do 30 września roku poprzedzającego rok udzielenia dotacji.

3. Wzór wniosku o udzielenie dotacji stanowi załącznik nr 1 do niniejszej uchwały.

4. Dane zawarte we wniosku podlegają sprawdzeniu przez inspektora do spraw oświaty w Urzędzie Gminy Lubicz.

§ 4.1. Podmiot prowadzący przedszkole przekazuje Wójtowi Gminy, w terminie do dnia 15 każdego miesiąca, informację o aktualnej liczbie uczniów.

2. Podstawę ustalenia rzeczywistej liczby uczniów stanowi dokumentacja przebiegu nauczania.

3. Wzór informacji, o której mowa w ust. 1 stanowi załącznik nr 2 do niniejszej uchwały.

§ 5.1. Dotacja będzie przekazywana w 12 miesięcznych ratach, w terminie do ostatniego dnia każdego miesiąca na rachunek bankowy podmiotu prowadzącego.

2. Rata dotacji na pierwszy miesiąc działalności przedszkola będzie przekazana na podstawie informacji podmiotu prowadzącego o rozpoczęciu działalności – według wzoru stanowiącego załącznik nr 3 do niniejszej uchwały, w wysokości uwzględniającej liczbę uczniów wskazaną we wniosku według załącznika nr 1 do uchwały. Wyrównanie (dopłata lub potrącenie nadpłaty) raty dotacji na pierwszy miesiąc działalności następuje przy następnej racie dotacji, według faktycznej liczby uczniów określonej w informacji według załącznika nr 2 do uchwały.

3. Kolejne raty dotacji przekazywane będą na podstawie informacji według wzoru stanowiącego załącznik nr 2 do uchwały, na każdego ucznia w miesiącu poprzednim, z wyrównaniem (dopłatą lub potrąceniem nadpłaty) dotacji za miesiąc poprzedni według faktycznej liczby uczniów, po uprzednim sprawdzeniu aktualności wpisu przedszkola do ewidencji szkół i placówek niepublicznych.

4. W okresie przerwy wakacyjnej dotacja będzie przekazywana w wysokości uwzględniającej liczbę uczniów zapisanych do przedszkola, określonej w informacji według załącznika nr 2 do uchwały.

W dotacji za miesiąc przerwy wakacyjnej należy uwzględnić wyrównanie (dopłatę lub potrącenie nadpłaty) dotacji za miesiąc poprzedzający przerwę wakacyjną, według faktycznej liczby uczniów na ostatni dzień tego miesiąca.

§ 6. O zamiarze likwidacji przedszkola podmiot prowadzący niezwłocznie powiadamia Wójta Gminy i przekazuje, najpóźniej do 15 dnia następnego miesiąca po zakończeniu działalności informację o liczbie uczniów na ostatni dzień działalności według załącznika nr 2 do uchwały. Informacja ta stanowi podstawę do wyrównania (dopłaty) lub ustalenia kwoty zwrotu nadpłaty raty dotacji za ostatni miesiąc działalności.

§ 7.1. Po otrzymaniu informacji, o której mowa w § 4 ust 1, za miesiąc grudzień roku objętego dotowaniem, Wójt dokonuje rozliczenia dotacji należnej w stosunku do dotacji przekazanej za miniony rok, uwzględniając podstawę obliczania dotacji oraz faktyczną liczbę uczniów w poszczególnych miesiącach (z zastrzeżeniem przepisu § 5 ust. 4). Wynikającą z rozliczenia niedopłatę dotacji należy dopłacić, a nadpłatę potrącić w bieżącej racie dotacji za miesiąc styczeń roku następującego po okresie rozliczeniowym. W przypadku zaprzestania przez podmiot prowadzenia przedszkola niepublicznego z końcem roku budżetowego, wynikającą z rozliczenia niedopłatę dotacji należy przekazać niezwłocznie po otrzymaniu informacji, o której mowa w § 4 ust. 1. Ustalona nadpłata dotacji podlega zwrotowi do budżetu gminy w terminie do dnia 28 lutego roku następującego po roku, w którym udzielono dotacji wraz z odsetkami w wysokości określonej dla zaległości podatkowych, od dnia stwierdzenia nieprawidłowego naliczenia dotacji.

2. Podmiot prowadzący niepubliczne przedszkole może przeznaczyć środki z dotacji wyłącznie na pokrycie wydatków bieżącej działalności oświatowej przedszkola.

3. Do dnia 30 stycznia roku następnego, podmiot prowadzący obowiązany jest przedstawić Wójtowi Gminy rozliczenie z wykorzystania dotacji za rok kalendarzowy, w postaci zestawienia kosztów danego roku sfinansowanych dotacją do dnia 31 grudnia, obejmującego:

- określenie i oznaczenie dokumentu finansowego – faktur, rachunków, list płac itp.,
- datę dokonania wydatku (według wyciągu bankowego),
- kwotę, w jakiej płatność sfinansowano środkami z dotacji podmiotowej.

Rozliczenie powyższe podmiot składa również w przypadku zakończenia działalności przedszkola, w ciągu 30 dni od ostatniego dnia działalności. Wówczas rozliczeniem obejmuje się koszty sfinansowane dotacją do ostatniego dnia działalności.

4. Podmiot prowadzący przedszkole obowiązany jest równocześnie z rozliczeniem dotacji zwrócić do budżetu gminy kwotę dotacji pobranej nadmiernie, nienależnie lub wykorzystaną niezgodnie z przeznaczeniem wraz z odsetkami w wysokości określonej dla zaległości podatkowych.

5. O zatwierdzeniu rozliczenia dotacji Wójt Gminy zawiadamia beneficjenta na piśmie.

§ 8.1. Wójt może upoważnić pracowników Urzędu Gminy do przeprowadzenia kontroli prawidłowości

wykorzystania udzielonej dotacji: w trakcie realizacji zadań przedszkola, w sytuacji zakończenia działalności przedszkola, a w szczególności w związku z niezłożeniem rozliczenia dotacji, niewpłaceniem do budżetu kwot z rozliczenia dotacji, a także gdy złożone rozliczenie dotacji nie zostało zatwierdzone.

2. Kontrola, o której mowa w ust. 1 odbywa się w siedzibie beneficjenta i obejmuje sprawdzenie dokumentacji organizacyjnej, przebiegu nauczania i finansowej pod względem:

- 1) prawidłowości i rzetelności danych zawartych w comiesięcznych informacjach o liczbie uczniów;
- 2) rzetelności zestawienia kosztów danego roku sfinansowanych dotacją;
- 3) celowości wydatków poniesionych na sfinansowanie dotacją kosztów danego roku.

3. Przeprowadzenie kontroli dokumentuje protokół podpisany przez zespół kontrolujący oraz osobę uprawnioną ze strony beneficjenta dotacji.

4. Stwierdzenie w wyniku kontroli wykorzystania dotacji niezgodnie z przeznaczeniem, pobrania nienależnie lub w nadmiernej wysokości powoduje obowiązek wezwania beneficjenta do zwrotu w ciągu 14 dni ustalonej kwoty dotacji wraz z odsetkami w wysokości określonej dla zaległości podatkowych.

5. W przypadku niedokonania zwrotu dotacji w terminie do 28 lutego roku następującego po roku, w którym udzielono dotacji Wójt Gminy wydaje postanowienie o wszczęciu postępowania administracyjnego w związku z art. 146 ust. 1 i art. 190 ustawy o finansach publicznych.

6. Przed wydaniem decyzji wyznacza się dotowanemu w formie postanowienia 7-dniowy termin do wypowiedzenia się w sprawie zebranych dowodów i materiałów.

7. Po stwierdzeniu w przeprowadzonym postępowaniu wykorzystania dotacji niezgodnie z przeznaczeniem, pobrania dotacji nienależnie lub w nadmiernej wysokości, Wójt Gminy wydaje decyzję orzekającą zwrot dotacji i termin, od którego nalicza się odsetki.

§ 9. Wykonanie uchwały powierza się Wójtowi Gminy Lubicz.

§ 10. Traci moc uchwała nr IX/86/07 Rady Gminy Lubicz z dnia 9 lipca 2007 r. w sprawie trybu udzielania i rozliczania dotacji dla przedszkoli niepublicznych (Dz.Urz.Woj.Kuj.-Pom. z 2007 r. Nr 103, poz. 1568), zmieniona uchwałą nr XXV/267/08 Rady Gminy Lubicz z dnia 3 listopada 2008 r. (Dz.Urz.Woj.Kuj.-Pom. z 2008 r. Nr 157, poz. 2440).

§ 11. Uchwała podlega ogłoszeniu w Dzienniku Urzędowym Województwa Kujawsko-Pomorskiego i wchodzi w życie po 14 dniach od jej ogłoszenia.

Przewodniczący  
Rady Gminy  
Kazimierz Rybacki

1459

**ANEKS Nr 13  
z dnia 30 czerwca 2009 r.**

**do porozumienia podpisanego dnia 6 listopada 2006 r. w Bydgoszczy**

zawarty pomiędzy:

- 1) Narodowym Funduszem Zdrowia reprezentowanym przez Dyrektora Kujawsko-Pomorskiego Oddziału Wojewódzkiego Narodowego Funduszu Zdrowia w Bydgoszczy, Panem Wiesławem Kielbasińskim, zwanym w dalszej części Porozumienia „Dyrektorem OW NFZ” a
- 2) Wojewodą Kujawsko-Pomorskim, Panem Rafałem Bruskim, zwanym w treści Porozumienia „Wojewodą”.

w sprawie przekazania Dyrektorowi OW NFZ zadań z zakresu przeprowadzania postępowania o zawarcie umów, rozliczanie i kontrolę wykonania umów, o których mowa w art. 49 ustawy z dnia 8 września 2006 r. o Państwowym Ratownictwie Medycznym (Dz.U. Nr 191, poz. 1410 ze zm.).

§ 1. Strony zgodnie postanawiają, że w związku z przekształceniem z dniem 1 maja 2009 r. podstawowego zespołu ratownictwa medycznego stacjonującego w miejscowości Łasin w specjalistyczny zespół ratownictwa medycznego, zmianie ulega

harmonogram miesięcznych kwot dotacji na finansowanie zadań zespołów ratownictwa medycznego w 2009 r., stanowiący załącznik nr 1 do Porozumienia.

§ 2. Pozostałe postanowienia Porozumienia pozostają bez zmian.

§ 3. Aneks do Porozumienia wchodzi w życie z dniem podpisania i podlega ogłoszeniu w Dzienniku Urzędowym Województwa Kujawsko-Pomorskiego.

§ 4. Aneks do Porozumienia sporządzono w czterech jednobrzmiących egzemplarzach, po dwa dla każdej Strony.

Wojewoda  
Kujawsko-Pomorski  
Rafał Bruski

Dyrektor  
Kujawsko-Pomorskiego  
Oddziału Wojewódzkiego  
Narodowego Funduszu Zdrowia  
w Bydgoszczy  
Wiesław Kielbasiński

załącznik nr 1

**Harmonogram miesięcznych kwot dotacji na finansowanie zadań zespołów ratownictwa medycznego w 2009 r.  
do Aneksu nr 13**

Miesiąc	Zapotrzebowanie na dotację	Wysokość zakontraktowanych świadczeń
styczeń*	6 827 223,00	7 970 534,00
luty*	6 166 524,00	7 199 192,00
marzec	10 146 513,00	7 970 534,00
<b>RAZEM:</b>	<b>23 140 260,00</b>	<b>23 140 260,00</b>

\*) zwiększona kwota środków ujęta w zapotrzebowaniu na miesiąc marzec

Miesiąc	Zapotrzebowanie na dotację	Wysokość zakontraktowanych świadczeń
kwiecień	8 398 380,00	8 398 380,00
maj	8 708 985,00	8 708 985,00
czerwiec	8 428 050,00	8 428 050,00
czerwiec*	62 740,00	0,00
lipiec	8 739 644,00	8 739 644,00
sierpień	8 739 644,00	8 739 644,00
wrzesień	8 457 720,00	8 457 720,00
październik	8 739 644,00	8 739 644,00
listopad	8 457 720,00	8 457 720,00
grudzień	8 739 644,00	8 739 644,00
<b>RAZEM:</b>	<b>77 472 171,00</b>	<b>77 409 431,00</b>
**	2 352 569,00	0,00
<b>Kwota dotacji ogółem:</b>	<b>102 965 000,00</b>	<b>100 549 691,00</b>

\*) środki na świadczenia UE rozliczane poza kontraktem (rezerwa UE)

\*\*) nadwyżka środków finansowych

---

1460

**POROZUMIENIE**  
**zawarte w dniu 10 lipca 2009 r. w Bydgoszczy**

pomiędzy:

Wojewodą Kujawsko-Pomorskim Rafałem Bruskim,  
zwanym w treści porozumienia Wojewodą  
i Kujawsko-Pomorskim Komendantem Wojewódzkim  
Państwowej Straży Pożarnej w Toruniu st. bryg.  
Tomaszem Leszczyńskim, zwanym w dalszej treści  
Komendantem Wojewódzkim PSP.

Na podstawie art. 7 ustawy z dnia 5 grudnia 2008 r.  
o zmianie ustawy o ochronie przeciwpożarowej oraz  
niektórych innych ustaw<sup>1</sup> (Dz.U. z 2009 r. Nr 11,  
poz. 59) zwanej dalej Ustawą oraz art. 20 ustawy z dnia  
23 stycznia 2009 r. o wojewodzie i administracji  
rządowej w województwie (Dz.U. Nr 31, poz. 206),  
Strony wyżej opisane zawierają porozumienie  
następującej treści:

§ 1. Na mocy niniejszego Porozumienia Wojewoda  
powierza, wykonywanie przez jednostki organizacyjne  
Państwowej Straży Pożarnej na obszarze województwa  
kujawsko-pomorskiego zadania określonego w art. 14a  
ust. 1 pkt 2 ustawy z dnia 24 sierpnia 1991 r. o ochronie  
przeciwpożarowej (Dz.U. z 2002 r. Nr 147, poz. 1229  
z późn. zm.) tj:

- przyjmowanie zgłoszeń alarmowych oraz obsługę  
numeru alarmowego 112.

§ 2. W celu realizacji Porozumienia, Komendant  
Wojewódzki PSP zapewni, aby zadania, o których  
mowa w § 1, były realizowane we właściwych,  
podległych mu jednostkach organizacyjnych  
Państwowej Straży Pożarnej (PSP), w sposób  
zapewniający niezwłoczne udzielenie pomocy osobom  
w stanie nagłego zagrożenia zdrowia i życia.

§ 3. Wojewoda jest uprawniony do kontroli  
realizacji zadań, o których mowa w § 1 w zakresie  
merytorycznym i funkcjonalnym we wszystkich  
jednostkach organizacyjnych PSP realizujących  
powierzone niniejszym Porozumieniem zadania,  
a Komendant Wojewódzki PSP zobowiązuje się do  
umożliwienia prowadzenia tych kontroli, w tym  
udostępniania kontrolującym dokumentacji związanej  
z realizacją powierzonych zadań.

§ 4. Porozumienie zawarte zostaje na czas  
określony do dnia 31 grudnia 2011 r., z możliwością  
wcześniejszego rozwiązania za 30 dniowym pisemnym  
wypowiedzeniem lub w drodze porozumienia Stron  
w każdym ustalonym terminie.

§ 5. Powierzenie przez Wojewodę zadań  
określonych w niniejszym Porozumieniu, nie skutkuje  
po stronie Wojewody powstaniem żadnych zobowiązań  
finansowych na rzecz Komendanta Wojewódzkiego  
PSP z tytułu realizacji powierzonych zadań.

§ 6. Porozumienie podlega ogłoszeniu w Dzienniku  
Urzędowym Województwa Kujawsko-Pomorskiego.

§ 7. Porozumienie sporządzono w czterech  
jednobrzmiących egzemplarzach, po dwa egzemplarze  
dla każdej ze Stron.

§ 8. Traci moc Porozumienie z dnia 2 stycznia  
2007 r. w sprawie przekazania zadań centrów  
powiadamiania ratunkowego.

Wojewoda  
Kujawsko-Pomorski  
Rafał Bruski

Kujawsko-Pomorski  
Komendant Wojewódzki  
Państwowej Straży Pożarnej  
Tomasz Leszczyński

---

1461

**INFORMACJA  
WÓJTA GMINY INOWROCLAW**

**w sprawie zestawienia danych dotyczących czynszów najmu lokali mieszkalnych nienależących do publicznego zasobu mieszkaniowego za 2008 r. położonych na obszarze gminy Inowrocław.**

**Zestawienie danych dotyczących czynszów najmu lokali mieszkalnych nienależących do publicznego zasobu mieszkaniowego za 2008 r. położonych na obszarze gminy Inowrocław**

a) I półrocze

Stawki czynszu za 1 m <sup>2</sup> powierzchni użytkowej lokalu											
Powierzchnia lokalu	Standard lokalu	Budynek wybudowany w latach, przy uwzględnieniu jego stanu technicznego									
		do 1918 r.		1919-45		1946-1970		1971-2002		po 2002 r.	
		zły*	dobry	zły	dobry	zły	dobry	zły	dobry	zły	dobry
poniżej 40 m <sup>2</sup>	A	1)**... 2)...									
	B		1,20		1,20						
	C										
40 m <sup>2</sup> do 60 m <sup>2</sup>	A										
	B		1,35		1,50		1,15				
	C										
powyżej 60 m <sup>2</sup> do 80 m <sup>2</sup>	A										
	B										
	C										
powyżej 80 m <sup>2</sup>	A										
	B		1,35								
	C										

b) II półrocze

Stawki czynszu za 1 m <sup>2</sup> powierzchni użytkowej lokalu											
Powierzchnia lokalu	Standard lokalu	Budynek wybudowany w latach, przy uwzględnieniu jego stanu technicznego									
		do 1918 r.		1919-45		1946-1970		1971-2002		po 2002 r.	
		zły*	dobry	zły	dobry	zły	dobry	zły	dobry	zły	dobry
poniżej 40 m <sup>2</sup>	A	1)**... 2)...									
	B		1,20		1,20						
	C										
40 m <sup>2</sup> do 60 m <sup>2</sup>	A										
	B		1,35		1,50		1,10				
	C										
powyżej 60 m <sup>2</sup> do 80 m <sup>2</sup>	A										
	B										
	C										
powyżej 80 m <sup>2</sup>	A										
	B		1,35								
	C										

- A - standard wysoki (wyposażenie w instalację centralnego ogrzewania oraz korzystna lokalizacja budynku)  
 B - standard średni (wyposażenie w instalację centralnego ogrzewania, ale niekorzystna lokalizacja budynku lub brak instalacji centralnego ogrzewania)  
 C - standard niski (brak instalacji wodociągowo-kanalizacyjnej)  
 \* - budynek wymaga remontu  
 1)\*\* stawka czynszu najniższa; średnia z najniższych stawek w przypadku większej liczby stawek  
 2) stawka czynszu najwyższa; średnia z najwyższych stawek w przypadku większej liczby stawek

z up. Wójta  
Teresa Kwiatkowska  
Zastępca Wójta

1462

**KOMUNIKAT  
ZARZĄDU WOJEWÓDZTWA KUJAWSKO-POMORSKIEGO**

**w sprawie adresu strony internetowej, na której zamieszczona będzie treść „Szczegółowego Opisu Osi Priorytetowych Regionalnego Programu Operacyjnego Województwa Kujawsko-Pomorskiego na lata 2007-2013”, terminu, od którego „Szczegółowy Opis Osi Priorytetowych Regionalnego Programu Operacyjnego Województwa Kujawsko-Pomorskiego na lata 2007-2013” i jego zmiany będą stosowane, zakresu zmian wprowadzonych do „Szczegółowego Opisu Osi Priorytetowych Regionalnego Programu Operacyjnego Województwa Kujawsko-Pomorskiego na lata 2007-2013”.**

Na podstawie art. 26 ust. 3 pkt 2 ustawy z dnia 6 grudnia 2006 r. o zasadach prowadzenia polityki rozwoju (Dz.U. z 2006 r. Nr 227, poz. 1658 z późn. zm.) oraz § 2 uchwał: nr 45/649/09 Zarządu Województwa Kujawsko-Pomorskiego z dnia 9 czerwca 2009 r., nr 47/712/09 Zarządu Województwa Kujawsko-Pomorskiego z dnia 18 czerwca 2009 r., nr 49/733/09 Zarządu Województwa Kujawsko-Pomorskiego z dnia 25 czerwca 2009 r. w sprawie przyjęcia Szczegółowego Opisu Osi Priorytetowych Regionalnego Programu Operacyjnego Województwa Kujawsko-Pomorskiego na lata 2007-2013 („Uszczegółowienie RPO”), ogłasza się, co następuje:

- 1) treść „Szczegółowego Opisu Osi Priorytetowych Regionalnego Programu Operacyjnego Województwa Kujawsko-Pomorskiego na lata 2007-2013”, zatwierdzona uchwałą nr 45/649/09 Zarządu Województwa Kujawsko-Pomorskiego z dnia 9 czerwca 2009 r. została opublikowana na stronie internetowej administrowanej przez Urząd Marszałkowski Województwa Kujawsko-Pomorskiego: [www.fundusze.kujawsko-pomorskie.pl](http://www.fundusze.kujawsko-pomorskie.pl);
  - 2) „Szczegółowy Opis Osi Priorytetowych Regionalnego Programu Operacyjnego Województwa Kujawsko-Pomorskiego na lata 2007-2013” w wersji 3.3 obowiązuje od dnia 9 czerwca 2009 r.;
  - 3) zakres zmian wprowadzonych uchwałą nr 45/649/09 Zarządu Województwa Kujawsko-Pomorskiego z dnia 9 czerwca 2009 r. obejmuje:
    - aktualizację podstaw prawnych dokumentów służących realizacji RPO WK-P w rozdziale 1,
    - ujednoczenie opisu trybów wyboru projektów w celu zachowania zgodności z Opistem Systemu Zarządzania i Kontroli Regionalnego Programu Operacyjnego Województwa Kujawsko-Pomorskiego na lata 2007-2013,
    - zwiększenie maksymalnego poziomu dofinansowania z Europejskiego Funduszu Rozwoju Regionalnego:
      - dla projektów realizowanych w ramach działania 1.3 Infrastruktura kolejowa z poziomu 85% do 100% wydatków kwalifikowalnych,
      - dla funduszy pożyczkowych i poręczeniowych w działaniu 5.1 Rozwój instytucji otoczenia biznesu z poziomu 75% do 100% wydatków kwalifikowalnych.
- W związku z tym, zakładany minimalny wkład własny beneficjenta zostaje obniżony do 0% wydatków kwalifikowalnych.

Wprowadzona zmiana dotyczy projektów nie objętych pomocą publiczną,

- doprecyzowanie zapisów odnośnie projektów możliwych do realizacji w ramach działania 5.3, 6.1 oraz 6.2,
  - doprecyzowanie zapisów w zakresie pomocy publicznej oraz demarkacji między działaniami 3.2 i 5.2 oraz 6.2 i 5.2,
  - aktualizację Załącznika VI „Lista wydatków kwalifikowanych w poszczególnych działaniach Regionalnego Programu Operacyjnego Województwa Kujawsko-Pomorskiego na lata 2007-2013” w zakresie wykazu kosztów kwalifikowalnych i niekwalifikowalnych w Osi priorytetowej 8 Pomoc techniczna,
  - zmiany o charakterze techniczno-redakcyjnym;
- 4) treść „Szczegółowego Opisu Osi Priorytetowych Regionalnego Programu Operacyjnego Województwa Kujawsko-Pomorskiego na lata 2007-2013”, zatwierdzona uchwałą nr 47/712/09 Zarządu Województwa Kujawsko-Pomorskiego z dnia 18 czerwca 2009 r. została opublikowana na stronie internetowej administrowanej przez Urząd Marszałkowski Województwa Kujawsko-Pomorskiego: [www.fundusze.kujawsko-pomorskie.pl](http://www.fundusze.kujawsko-pomorskie.pl);
  - 5) „Szczegółowy Opis Osi Priorytetowych Regionalnego Programu Operacyjnego Województwa Kujawsko-Pomorskiego na lata 2007-2013” w wersji 3.4 obowiązuje od dnia 18 czerwca 2009 r.;
  - 6) zakres zmian wprowadzonych uchwałą nr 47/712/09 Zarządu Województwa Kujawsko-Pomorskiego z dnia 18 czerwca 2009 r. obejmuje:
    - zwiększenie maksymalnego poziomu dofinansowania z Europejskiego Funduszu Rozwoju Regionalnego w działaniu 5.2.2 do 70% w przypadku beneficjentów będących mikroprzedsiębiorstwami oraz do 60% w przypadku małych przedsiębiorstw,
    - przesunięcie kwoty 10 mln zł z kategorii interwencji 08 z działania 5.2.1 do kategorii interwencji 05 w działaniu 5.1, co w przeliczeniu na euro wg kursu z przedostatniego dnia roboczego miesiąca maja (1 €=4, 491 zł) oznacza przesunięcie kwoty 2 226 675 €,
    - dodanie zapisu o możliwości ogłoszenia konkursu zamkniętego w działaniu 7.1;
  - 7) treść „Szczegółowego Opisu Osi Priorytetowych Regionalnego Programu Operacyjnego

- Województwa Kujawsko-Pomorskiego na lata 2007-2013”, zatwierdzona uchwałą nr 49/733/09 Zarządu Województwa Kujawsko-Pomorskiego z dnia 25 czerwca 2009 r. została opublikowana na stronie internetowej administrowanej przez Urząd Marszałkowski Województwa Kujawsko-Pomorskiego: [www.fundusze.kujawsko-pomorskie.pl](http://www.fundusze.kujawsko-pomorskie.pl);
- 8) „Szczegółowy Opis Osi Priorytetowych Regionalnego Programu Operacyjnego Województwa Kujawsko-Pomorskiego na lata 2007-2013” w wersji 3.5 obowiązuje od dnia 25 czerwca 2009 r.;
- 9) zakres zmian wprowadzonych uchwałą nr 49/733/09 Zarządu Województwa Kujawsko-Pomorskiego z dnia 25 czerwca 2009 r. obejmuje:
- w załączniku nr V Kryteria oceny projektów - zmiany kryteriów dla działań 3.2, 5.1, 5.2.2, 5.3 i 7.1 zatwierdzone przez Komitet Monitorujący RPO WK-P,

- w załączniku vi Lista wydatków kwalifikowanych w poszczególnych działaniach Regionalnego Programu Operacyjnego Województwa Kujawsko-Pomorskiego na lata 2007-2013 uaktualniono wykaz kosztów kwalifikowanych i niekwalifikowanych w działaniu 5.1.

Marszałek Województwa  
Piotr Całbecki

Wicemarszałek Województwa  
Edward Hartwich

Wicemarszałek Województwa  
Maciej Eckardt

1463

**ROZPORZĄDZENIE Nr 1  
POWIATOWEGO LEKARZA WETERYNARII  
z dnia 29 czerwca 2009 r.**

**w sprawie zwalczania zgnilca amerykańskiego pszczoł (złośliwego).**

Na podstawie art. 45 ust. 4 ustawy z dnia 11 marca 2004 r. o ochronie zdrowia zwierząt i zwalczaniu chorób zakaźnych zwierząt (Dz.U. z 2008 r. Nr 213, poz. 1342) zarządza się, co następuje:

§ 1. Uchyla się rozporządzenie nr 2/2008 Powiatowego Lekarza Weterynarii w Świeciu z dnia 1 lipca 2008 r. w sprawie zwalczania zgnilca amerykańskiego pszczoł (złośliwego).

§ 2.1. Rozporządzenie wchodzi w życie z dniem podania do wiadomości publicznej w sposób

zwyczajowo przyjęty w drodze obwieszczenia w miejscowościach: Lubania Lipiny, Stażki w gminie Świekatowo, Łowinek, Łowin, Serock, Brzeźno w gminie Pruszcz.

2. Rozporządzenie podlega publikacji w Dzienniku Urzędowym Województwa Kujawsko-Pomorskiego.

z up. Powiatowego Lekarza Weterynarii  
w Świeciu  
Izabela Napiórkowska-Starczewska

---

Sprzedaż Dziennika odbywa się w stałych punktach sprzedaży oraz w systemie prenumeraty w siedzibie Kujawsko-Pomorskiego Urzędu Wojewódzkiego  
w Bydgoszczy i w Delegaturach Urzędu w Toruniu i we Włocławku  
Cena brutto prenumeraty na okres jednego półrocza wynosi 741 zł, a prenumeraty rocznej 1482 zł

Zbiory Dzienników Urzędowych wraz ze skorowidzami wyłożone są do powszechnego wglądu w siedzibie Kujawsko-Pomorskiego Urzędu Wojewódzkiego  
w Bydgoszczy ul. Jagiellońska 3 pok. 28 oraz 150 w godzinach pracy Urzędu

---

**Wydawca:** Wojewoda Kujawsko-Pomorski

**Redakcja i skład:** Wydział Nadzoru i Kontroli – Redakcja Dziennika Urzędowego  
Kujawsko-Pomorskiego Urzędu Wojewódzkiego w Bydgoszczy  
ul. Jagiellońska 3, 85-950 Bydgoszcz  
tel. 3497277, e-mail: [dziennik@uwoj.bydgoszcz.pl](mailto:dziennik@uwoj.bydgoszcz.pl)

**Skład, druk i rozpowszechnianie:** Zakład Obsługi Kujawsko-Pomorskiego Urzędu Wojewódzkiego w Bydgoszczy  
ul. Jagiellońska 3, 85-950 Bydgoszcz  
tel. 3497291, e-mail: [dziennik.druk@uwoj.bydgoszcz.pl](mailto:dziennik.druk@uwoj.bydgoszcz.pl)

---

Tłoczono z polecenia Wojewody Kujawsko-Pomorskiego w Zakładzie Obsługi Kujawsko-Pomorskiego Urzędu Wojewódzkiego w Bydgoszczy  
ul. Jagiellońska 3, 85-950 Bydgoszcz